

Nouveaux Staphylinides afghans du Muséum A. Koenig de Bonn

par

H. COIFFAIT, Toulouse

Le Muséum A. Koenig de Bonn (Zoologisches Forschungsinstitut und Museum Alexander Koenig, ZFMK) possède un important lot de Staphylinides récoltés en Afghanistan, notamment au Nouristan, par J. Klapperich. Ces Staphylinides furent étudiés par feu le Dr Scheerpeltz qui reconnut 2 genres nouveaux et 28 espèces nouvelles. Mais le manuscrit de son travail a été égaré si bien que ces nouveaux taxa sont restés in litteris.

A la demande du Dr H. Roer, j'ai entrepris la description de ces formes nouvelles dont quatre avaient été décrites entre temps. C'est donc 2 genres et 24 espèces nouvelles qui seront décrits ci-dessous.

1. *Xantholinus (Leptophallus) afghanicus* Scheerpeltz, n. sp.

Type: un ♂, S. Afghanistan, Kandahar, 950 m, 18-2-53, J. Klapperich leg., ZFMK; paratypes: 2 ♂ et 1 ♀, même provenance, ZFMK et ma collection.

Fig. 1 A. — Long. 6 à 8 mm. Tête noire, pronotum noir à noir de poix, avec les angles antérieurs et la base toujours plus clairs, élytres rouge brunâtre, abdomen noir de poix, pattes, pièces buccales et antennes rouge brunâtre. Tête, sans les pièces buccales, subrectangulaire, nettement plus longue que large (90/70), les angles postérieurs bien marqués quoique arrondis, les tempes, mesurées jusqu'aux angles postérieurs, environ 2 fois $\frac{1}{4}$ plus longues que les yeux; surface de la tête assez finement et éparsément ponctuée, sur un fond lisse et brillant. Antennes à 3^o article un peu moins long que le second, les suivants transverses, les avant derniers environ deux fois plus larges que longs. Pronotum trapézoïdal, fortement rétréci vers l'arrière, nettement plus long que large (80/65), son point le plus large situé au niveau des angles antérieurs, en ce point légèrement plus étroit que la tête; surface avec des séries dorsales assez régulières d'une dizaine de points aussi gros que ceux de la tête, les côtés avec également une dizaine de points semblables épars, le fond lisse et brillant. Elytres aussi longs et un peu plus larges que le pronotum (80/70), légèrement élargis vers l'arrière, leur surface couverte d'une ponctuation beaucoup plus grosse que celle du pronotum et assez serrée dans la région médiane, le bord latéral et la partie repliée des élytres entièrement dépourvus de ponctuation, le fond lisse et brillant. Ailes

membraneuses bien développées. Abdomen très finement et très éparsement ponctué sur un fond lisse et brillant.

Tergite du pygidium du ♂ tronqué transversalement à son bord postérieur, sternite du même prolongé en son milieu par un lobe membraneux.

Édage extrêmement grêle, le sac interne réduit à un étroit canal atteignant environ le milieu de l'organe. Paramères présents sous forme de deux petites épines.

Cette espèce est à rapprocher de *Leptophallus anaticus* Coiff. d'Anatolie septentrionale. Elle s'en sépare par sa couleur plus foncée, ses yeux beaucoup plus grands et par conséquent ses tempes beaucoup plus courtes, son abdomen non microréticulé.

2. *Neobisnius afghanicus* Coiffait, 1978 = *Neobisnius klapperichi* Scheerpeltz, i. l.

3. *Tachinus (Tachinus) afghanicus* Scheerpeltz, i. l.

Type: un ♂, Afghanistan, Badakshan, Sarekanda, 4 100 m, 28-7-53, J. Klapperich leg., ZFMK; paratypes (en mauvais état), un ♂ même provenance, 3 600 m; une ♀, N. E. Afghanistan, Badakshan, Minjan Gebirge, Sanglitch Pass, 3 750 m, 3-VIII-52, J. Klapperich leg., ZFMK.

Fig. 1 B, C, D, E. — Long. 4,5 à 5 mm. Tête noire, pronotum, élytres et abdomen noirs à noir de poix, pattes, pièces buccales et antennes brun de poix, les tarsi plus clairs, jaune brun. Tête fortement transverse, les yeux saillants, aussi longs que les tempes mesurées jusqu'au bord postérieur de la tête, surface lisse et brillante couverte d'une microponctuation très éparse. Antennes à second article deux fois plus long que large, le 3^e une fois et demie plus long que le second, aussi long que le premier, le 4^e environ deux fois plus long que large, les suivants un peu plus longs, les avant derniers diminuant progressivement de longueur et augmentant légèrement de largeur, encore cependant nettement plus longs que larges. Pronotum transverse (65/100), son point de plus grande largeur situé vers le 1/4 postérieur, les angles postérieurs largement arrondis; surface couverte d'une microponctuation éparse un peu plus forte que celle de la tête sur un fond lisse et brillant. Elytres sensiblement carrés, aussi larges et nettement plus longs que le pronotum, leur surface couverte d'une ponctuation assez forte et serrée, les points séparés par des intervalles en moyenne moindres que leur diamètre, le fond lisse et brillant. Ailes membraneuses bien développées. Abdomen couvert d'une ponctuation formée de points oblongs au moins aussi gros et aussi serrés que ceux des élytres, le fond lisse et brillant en avant, finement microréticulé en travers sur les tergites postérieurs, 3 premiers tergites apparents avec chacun deux petites taches pruineuses obli-

ques dans leur région médiane. Quatre premiers segments sans grande soie latérale.

Tarses antérieurs du ♂ élargis, aussi larges que le sommet des tibias. Sternite du propygidium largement échancré en arc à son bord postérieur, l'échancrure garnie de chaque côté de petites soies marginales fauves dont la longueur va en diminuant des angles postérieurs au milieu, où ces petites soies sont réduites à de fins granules jaunes. Région médiane avec une petite dépression presque semi-circulaire également couverte de fins granules jaunes. Sternite du pygidium profondément échancré, tergite du même avec 4 larges dents, les médianes plus longues que les latérales, portant deux petites soies jaunes alors que les latérales portent une longue soie noire.

Edéage à paramère rectiligne, finement denté en dessous au sommet. (Les caractères sexuels de l'individu indiqué comme ♀ par Scheerpeltz n'ont pu être étudiés car la majeure partie de l'abdomen de cet exemplaire manque.)

4. *Eusphalerum (Eusphalerum) nuristanicum* Scheerpeltz, i. l.

Type: un ♂, Afghanistan, Nouristan, Kamdesch 2 000 m, 27-IV-53, J. Klapperich leg., ZFMK; paratypes: 222 exemplaires, même provenance, ZFMK et ma collection.

Fig. 1 F, G. — Long. 2,5 à 2,7 mm. Corps jaune rouge, avec le métasternum et les 4 premiers segments abdominaux noirs chez le ♂, avec seulement le métasternum noir chez la ♀. Tête fortement transverse, avec les yeux grands et saillants, surface de la tête plane mais un peu irrégulière, couverte d'une ponctuation assez fine et peu serrée, les points séparés par des intervalles en moyenne doubles de leur diamètre. Cou microréticulé. Antennes à second article ovale, environ deux fois plus long que large, le 3^o au moins aussi long et beaucoup plus grêle, le 4^o pas ou à peine plus long que large, les 5^o et 6^o globuleux, les suivants élargis et transverses, les avant derniers presque deux fois plus larges que longs. Pronotum transverse (35/55), son point de plus grande largeur situé vers le milieu, en ce point nettement plus large que la tête, les côtés arrondis un peu explanés et relevés avant les angles postérieurs presque effacés; surface couverte d'une ponctuation un peu plus forte que celle de la tête et peu serrée, les points séparés par des intervalles en moyenne doubles de leur diamètre, le fond légèrement microréticulé en mailles. Elytres parallèles, beaucoup plus longs que larges (80/65), tronqués transversalement à leur bord postérieur chez les deux sexes, recouvrant seulement les deux premiers segments abdominaux apparents, leur surface couverte d'une ponctuation beaucoup plus grosse que celle du pronotum et très serrée, les points séparés par des intervalles en moyenne égaux au quart de leur diamètre, le fond lisse et brillant. Ailes membraneuses bien développées. Abdomen finement et éparsément ponctué sur un fond microréticulé en travers; 3^o tergite apparent (le 1^o visible derrière les

élytres) avec de chaque côté de la ligne médiane une petite tache pruinée arrondie, 4^o tergite avec parfois lui aussi une très petite tache semblable, manquant chez beaucoup d'exemplaires. Tibias intermédiaires simplement pubescents, non épineux sur leur face externe chez le ♂ et chez la ♀.

Tarses antérieurs du ♂ épaissis, sternite du pygidium du même prolongé en arrière en un lobe semi-circulaire dont les bords sont épaissis, tandis que la région discale est creusée d'une large fossette.

Édéage à lobe médian pointu au sommet, les paramères nettement plus longs que lui, portant 3 petites soies apicales et sur leur bord inférieur, 3 autres petites soies préapicales.

Cette espèce est remarquable par son dimorphisme sexuel portant sur la coloration de l'abdomen, noir chez le mâle, jaune chez la femelle.

5. *Eusphalerum (Eusphalerum) kamduschense* Scheerpeltz, i. l.

Type: un ♂, Afghanistan, Nouristan, Kamdesch 2 000 m, 27-IV-53, J. Klapperich leg., ZFMK.

Fig. 1 H, I. — Long. 2,4 mm. Insecte jaune rouge avec le métasternum et l'abdomen en entier noirs. Tête fortement transverse, les yeux grands et saillants, surface de la tête plane mais irrégulière, couverte d'une ponctuation assez fine et peu serrée, le fond lisse et brillant sur le disque, finement microréticulé au voisinage des yeux en arrière et sur le cou. Antennes à 2^o article ovale, environ deux fois plus long que large, le 3^o aussi long que le second mais beaucoup plus grêle, le 4^o légèrement oblong, les 5^o et 6^o globuleux, les suivants transverses, les avant derniers presque deux fois plus larges que longs. Pronotum transverse (31/51), sa plus grande largeur vers le milieu, les côtés arrondis, fortement rebordés, les angles postérieurs complètement effacés; surface avec une nette dépression antéscutellaire, tout le dessus couvert d'une ponctuation nettement plus grosse que celle de la tête, les points séparés par des intervalles en moyenne égaux à une fois et demie ou deux fois leur diamètre, le fond fortement microréticulé presque mat. Elytres parallèles, beaucoup plus longs que larges (75/60), leur surface couverte d'une ponctuation beaucoup plus forte et beaucoup plus serrée que celle du pronotum, les points séparés par des intervalles en moyenne égaux au quart de leur diamètre, le fond lisse et brillant. Ailes membraneuses bien développées. Abdomen très finement et éparsement ponctué sur un fond fortement microréticulé en travers; 3^o tergite apparent (1^o visible) avec deux petites taches pruinées dans sa région médiane. Tibias intermédiaires simplement pubescents sur leur tranche externe.

Édéage à lobe médian pointu au sommet, amplement dépassé par les paramères très développés, portant 3 petites soies apicales et 3 autres anté-apicales sur leur bord inférieur.

Femelle inconnue.

Cette espèce est proche de la précédente, elle s'en distingue par sa taille plus petite, par son abdomen à sommet noir de poix alors qu'il est jaune rouge chez la précédente, par la forte microréticulation de son pronotum et par les caractères de son édéage.

Il est remarquable que chez ces deux espèces afghanes les paramères portent 3 soies apicales et 3 soies antéapicales alors que toutes les espèces européennes que je connais n'ont que 2 soies apicales et 2 antéapicales.

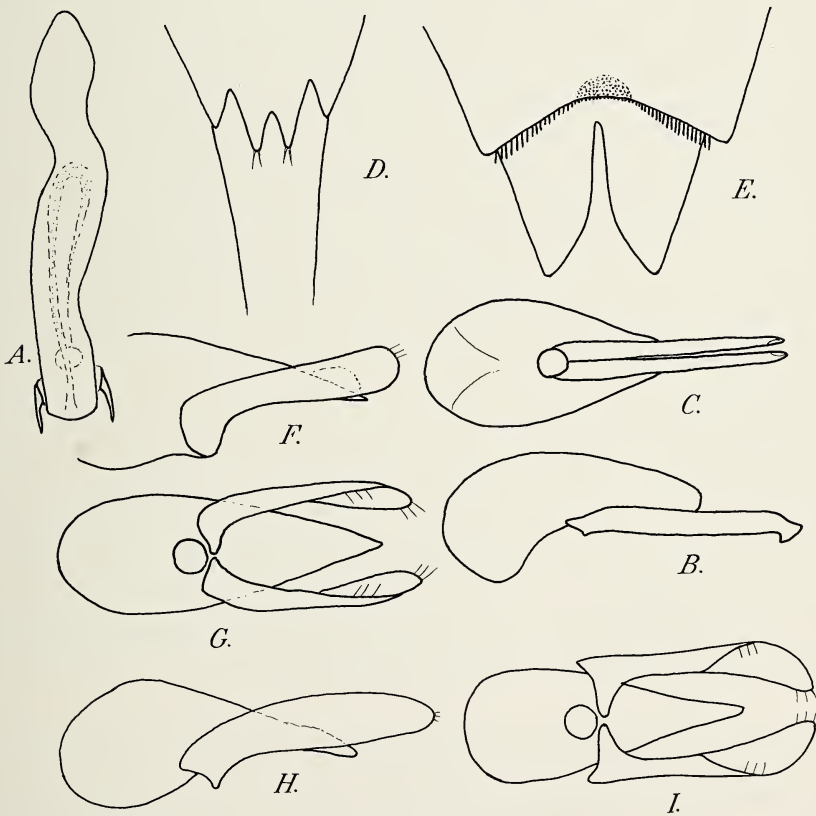


Fig. 1. — A: Edéage de *Xantholinus (Leptophallus) afghanicus* n. sp., holotype. — B, C: Edéage vu de profil et de dessous de *Tachinus (Tachinus) afghanicus* n.sp., holotype. — D: Sommet du tergite du pygidium du même. — E: Sommet du sternite du propygidium et du pygidium du même. — F à I: Edéage vu du profil et de dessous d'*Eusphalerum (Eusphalerum)*. — F, G: *E. nuristanicum* n.sp., holotype. — H, I: *E. kamduschense* n.sp., holotype.

6. *Phylorinum afghanicum* Scheerpeltz, i. l.

Type: 1 ♂, Afghanistan, Nouristan, Kamdesch, 2 200 m, 28-IV-53, J. Klapperich leg., ZFMK; paratypes: 17 exemplaires même provenance; 8 exemplaires: Nouristan, Bashgultal, 1 100 m, 1 200 m, 14-20-IV-53; ZFMK et ma collection.

Fig. 2 A, B. — Long. 2 à 2,7 mm. Jaune rouge, avec les 3 ou 4 derniers segments abdominaux plus sombres, bruns à brun noir, surtout chez le ♂. Tête transverse, les yeux très grands et saillants, occupant presque tout le côté de la tête, les tempes obliquement rétrécies en direction du cou; surface de la tête plate, entièrement couverte d'une ponctuation régulière assez forte et serrée, les points séparés par des intervalles en moyenne égaux à leur diamètre. Antennes à 3^o article un peu plus long que le second, le 4^o globuleux, les suivants un peu épaissis, sensiblement aussi longs que larges. Pronotum transverse (31/42), son point de plus grande largeur situé vers le tiers antérieur, en ce point un peu plus large que la tête, faiblement rétréci vers l'arrière, les angles postérieurs arrondis, les côtés finement rebordés; surface très peu convexe, couverte d'une ponctuation semblable à celle de la tête et d'une fine pubescence jaune sur un fond lisse et brillant. Elytres parallèles, beaucoup plus longs que larges (64/52), un peu plus larges que le pronotum, leur surface couverte d'une ponctuation un peu plus grosse et un peu plus serrée que celle du pronotum, ainsi que d'une fine pubescence jaune, le fond lisse et brillant. Ailes membraneuses bien développées. Abdomen couvert d'une ponctuation fine et assez dense sur un fond fortement microréticulé en travers.

Tarses antérieurs du ♂ faiblement épaissis, moins larges que le sommet du tibia.

Edéage à lobe médian assez fortement arqué, finement denté de chaque côté avant son extrémité en pointe obtuse, les paramères atteignant le sommet du lobe médian, à peine élargis dans leur partie apicale, portant au sommet 4 courtes soies.

Cette espèce est bien distincte de *Phylorinum sordidum* Steph. par sa couleur claire et sa ponctuation élytrale moins forte.

7. *Phyllodrepa (Phyllodrepa) afghanica* Scheerpeltz, i. l.

Type: un ♂, Afghanistan, Nouristan, Kamdesch, 2 200 m, 28-IV-53, J. Klapperich leg., ZFMK; paratypes: 7 exemplaires, même provenance; un exemplaire: Nouristan, Basghultal, 1 100 m, 14-IV-53; ZFMK et ma collection.

Fig. 2 C, D. — Long. 2,9 à 3,2 mm. Tête noire, pronotum, élytres et abdomen noir de poix, pattes jaunes, palpes et antennes brun de poix. Tête, sans les pièces buccales, légèrement transverse, les yeux grands et saillants, au moins deux fois plus longs que les tempes mesurées jusqu'au cou; calus céphaliques au bord postérieur de la tête, sensiblement aussi écartés l'un de

l'autre que de l'oeil; surface de la tête faiblement convexe, avec une fossette près des calus sus-antennaires, le dessus couvert d'une ponctuation oblongue dans la région médiane, et de fines stries longitudinales au voisinage des yeux, le fond lisse et brillant. Antennes à second article oblong et épais, environ deux fois plus long que large, le 3^e beaucoup plus grêle et un peu plus court, le 4^e à peine plus long que large, les suivants transverses, progressivement élargis, les avant derniers au moins deux fois plus larges que longs. Pronotum transverse (36/45), son point de plus grande largeur situé vers le tiers antérieur, en ce point nettement plus large que la tête, faiblement rétréci vers l'arrière, les angles postérieurs obtus et émoussés; surface faiblement convexe, couverte d'une ponctuation serrée, sensiblement aussi grosse que celle de la tête, les points séparés par des intervalles tout au plus égaux à leur diamètre, le fond légèrement microréticulé, peu brillant. Élytres parallèles, plus larges que le pronotum, beaucoup plus longs que larges (70/60), leur surface très peu convexe, couverte d'une ponctuation aussi grosse et un peu plus serrée encore que celle du pronotum, les points séparés par des intervalles en moyenne égaux à la moitié de leur diamètre, ne formant pas de séries longitudinales. Ailes membraneuses bien développées. Abdomen couvert d'une fine ponctuation éparse sur un fond fortement microréticulé, ce qui lui donne un aspect mat.

Tarses antérieurs du mâle légèrement élargis, moins larges que le sommet des tibias.

Edéage à lobe médian à peine arqué, sa moitié apicale longuement parallèle, le sommet brièvement échancré, paramères dépassant légèrement l'extrémité du lobe médian, à peine élargis dans leur région terminale, le sommet avec une paire de petites soies apicales et une paire de soies anté-apicales insérées sur le bord inférieur.

Cette espèce est proche de *Phyllodrepa floralis* Payk. qui a le même système de coloration. Elle s'en distingue par sa taille moindre, par l'absence de dépression en avant des calus céphaliques et par la ponctuation de ses élytres moins forte et nullement alignée longitudinalement.

8. *Phyllodrepa (Phyllodrepa) klapperichi* Scheerpeltz, i. l.

Type: un ♂, Afghanistan, Nouristan, Kamdesch, 2 200 m. 28-IV-53, J. Klapperich leg., ZFMK; paratype: une ♀, même provenance, ma collection.

Fig. 2 E, F. — Long. 3 mm. Tête noire, pronotum, élytres et abdomen noir de poix, pattes, palpes et 5 premiers articles des antennes jaune rouge, le sommet des antennes brun de poix. Tête, sans les pièces buccales, environ aussi longue que large, les yeux grands et saillants, les tempes mesurées jusqu'au sillon du cou extrêmement courtes; calus céphaliques du bord postérieur de la tête un peu plus éloignés l'un de l'autre que du bord interne

des yeux. Surface de la tête avec, de chaque côté, un très fin sillon oblique écarté du bord interne des yeux, avant de la tête avec de chaque côté une dépression proche des bosses sus-antennaires. Ponctuation forte et dense, disparaissant sur l'avant du front, le fond partout finement microréticulé. Antennes courtes et robustes, le second article globuleux, un peu plus long que large, le 3^e aussi long que le second, mais beaucoup plus grêle, le 4^e et le 5^e globuleux, pas ou à peine plus longs que larges, les suivants fortement élargis, formant une nette massue formée des 6 articles, les avant derniers au moins deux fois plus larges que longs. Pronotum transverse (40/50), son point de plus grande largeur situé vers le milieu, en ce point nettement plus large que la tête, faiblement rétréci vers l'avant et vers l'arrière, le bord antérieur et le bord postérieur sensiblement de même largeur, les côtés faiblement convexes et finement rebordés; surface présentant de chaque côté de la ligne médiane une faible dépression allongée, atteignant le bord postérieur mais non le bord antérieur; ponctuation régulière, forte et dense, les points un peu plus gros que ceux de la tête, séparés par des intervalles en moyenne un peu moindres que leur diamètre, le fond nettement microréticulé. Elytres parallèles, nettement plus longs que larges (70/58), présentant au bord de la suture, une dépression longitudinale étroite et assez profonde, tout le dessus couvert d'une ponctuation très serrée, plus ou moins confluyente, les points nettement plus gros que ceux du pronotum, et par places plus ou moins alignés en séries longitudinales. Ailes membraneuses bien développées. Abdomen avec une ponctuation un peu râpeuse, beaucoup plus fine que celle de l'avant corps, assez serrée en avant, beaucoup plus éparse en arrière, sur un fond fortement microréticulé, un peu coriacé.

Sternite du segment génital du ♂ déprimé et tronqué au sommet.

Edéage à lobe médian fortement arqué, sa partie antérieure grêle et aplatie, le sommet terminé en pointe obtuse; paramères remarquablement développés; longs et larges, dépassant de beaucoup l'extrémité du lobe médian, portant au sommet deux paires de soies extrêmement petites, peu distinctes.

Cette espèce est très différente de la précédente par sa forme beaucoup plus étroite et convexe, par ses antennes à base claire et plus fortement épaissie au sommet, ainsi que par la ponctuation différente de ses élytres. L'édéage est tout différent.

9. *Mannerheimia afghanica* Scheerpeltz, i. l.

Type: un ♂, Afghanistan, Nouristan, Kamdesch, 2 000 m, 27-IV-53, J. Klapperich leg., ZFMK; paratypes: 210 exemplaires, même provenance, 2 000-2 200 m, 27-28-IV-53, ZFMK et ma collection.

Fig. 2 K, L. — 2,5 à 2,7 mm. Tête brun de poix, le reste du corps brun rouge, avec l'abdomen parfois plus foncé; pattes et base des antennes jaune rouge,

l'extrémité de ces dernières assombrie, brun de poix. Tête transverse, les yeux grands et saillants, deux fois et demie plus longs que les tempes mesurées jusqu'au cou; calus céphaliques du bord postérieur de la tête un peu plus écartés entre eux que du bord interne des yeux, situés dans un sillon qui vers l'arrière se dirige obliquement vers le cou et qui est très peu prolongé vers l'avant; surface de la tête couverte d'une ponctuation nette irrégulièrement répartie, assez dense sur les côtés, beaucoup plus éparse sur le disque, et tout à fait nulle en avant, le fond lisse et brillant. Antennes à second article environ deux fois plus long que large, le 3^e aussi long que le second, mais plus grêle, les suivants plus courts et progressivement épaissis, les avant derniers un peu plus larges que longs. Pronotum fortement transverse (35/57), son point de plus grande largeur vers le milieu, en ce point, nettement plus large que la tête, faiblement rétréci vers l'arrière, un peu plus fortement vers l'avant, les angles tous largement arrondis; surface couverte d'une ponctuation forte et irrégulière, irrégulièrement répartie, les points séparés par des intervalles en moyenne égaux à leur diamètre, le fond lisse et brillant. Elytres trapézoïdaux, fortement élargis vers l'arrière, aux épaules un peu plus larges que le pronotum, moins longs que larges au sommet, leur surface avec une dépression longitudinale proche de la suture, en majeure partie couverts d'une ponctuation plus forte et plus serrée que celle du pronotum, cette ponctuation devenant plus fine au voisinage des bords latéraux et au sommet, le fond lisse et brillant. Ailes membraneuses bien développées, paraissant fonctionnelles. Abdomen avec quelques rares petits points très épars sur un fond brillant bien que très légèrement micro-réticulé en travers.

Tarses antérieurs du ♂ légèrement élargis, plus étroits que le sommet des tibias.

Edéage court et épais, les paramères larges, dépassant un peu l'extrémité du lobe médian, dépourvus de soies apicales.

10. *Geodromicus afghanicus* Scheerpeltz, 1960 b = *afghanicus* Scheerpeltz, i. l. — Fig. 2 I, J.

11. *Hygodromicus klapperichi* = *Geodromicus klapperichi* Scheerpeltz, i. l.

Type: un ♂, Afghanistan, Nouristan, Bashgultal, 2 700 m, 23-VII-52, ZFMK; paratypes: 3 exemplaires, même provenance, ZFMK et ma collection.

Fig. 2 G, H. — Noir avec les élytres plus clairs noir de poix à brun de poix, pattes et antennes brun rouge, tarses et pièces buccales plus clairs, jaune brun. Tête fortement transverse, les yeux nettement saillants, un peu plus longs que les tempes mesurées jusqu'au cou, surface de la tête creusée d'une grande dépression entre les yeux, cette dépression plus ou moins continuée

vers l'avant par un sillon oblique dirigé vers la base des antennes mais ne l'atteignant pas, dessus couvert d'une ponctuation assez fine et serrée disparaissant sur les parties en relief en avant de la tête. Fond de la dépression et cou densément microréticulés. Antennes à 3° article pas ou peu plus long que le second, le 4° article sensiblement égal au 3°, les suivants augmentant légèrement de longueur et un peu d'épaisseur, les avant derniers environ 3 fois plus longs que larges. Pronotum transverse (38/58), trapézoïdal, fortement rétréci vers l'arrière, les côtés non sinués avant les angles postérieurs qui sont obtus, en avant nettement plus larges que la tête, fortement rétrécis vers l'arrière; surface couverte d'une ponctuation serrée, aussi grosse que celle de la tête, les points séparés par des intervalles en moyenne moindres que leur diamètre, le fond lisse et brillant; scutellum ponctué et coriacé. Elytres trapézoïdaux et transverses (75/85), les épaules effacées, les angles postéro-externes largement arrondis, la largeur au niveau des épaules supérieure à la plus grande largeur du pronotum; surface des élytres couverte d'une ponctuation serrée à peine plus grosse que celle du pronotum, le fond lisse et brillant. Ailes membraneuses réduites à de courts moignons n'atteignant pas le sommet des élytres. Abdomen aussi large que les élytres à leur sommet, les tergites apparents (y compris le 1° normalement caché sous les élytres), couverts d'une ponctuation fine et très serrée, beaucoup moins grosse que celle de l'avant corps, les points ayant tendance à se réunir pour former des stries transversales; 3 premiers sternites apparents (y compris celui qui est caché sous les élytres) avec de chaque côté de leur ligne médiane une petite tache pruineuse transverse, plus petite sur le 3° tergite que sur les deux précédents.

Tarses antérieurs du ♂ épaissis, au moins aussi larges que le sommet des tibias.

Edéage long et assez fortement arqué, le lobe médian brusquement resserré, avant son extrémité, les paramères insérés sur une forte saillie ventrale du lobe médian et atteignant son sommet, ces paramères grêles et armés de 3 très petites soies apicales.

Cette espèce avait été étiquetée *Geodromicus klapperichi* par Scheerpeltz qui, sans doute, n'avait pas remarqué l'absence de calus céphaliques et la structure particulière des palpes.

12. *Trogophloeus (Thoracoplotinus) afghanicus* Scheerpeltz, i. l.

Type: Afghanistan, Asmar, Künartal, 900 m, 3-IV-53, J. Klapperich leg., ZFMK.

Long. 2,2 mm. Tête et abdomen noirs, pronotum et élytres noir de poix, pattes jaune testacé, palpes et antennes brun de poix, la base de ces dernières un peu plus claire. Tête subtriangulaire, nettement transverse, les yeux très grands et saillants, les tempes presque inexistantes, surface de la

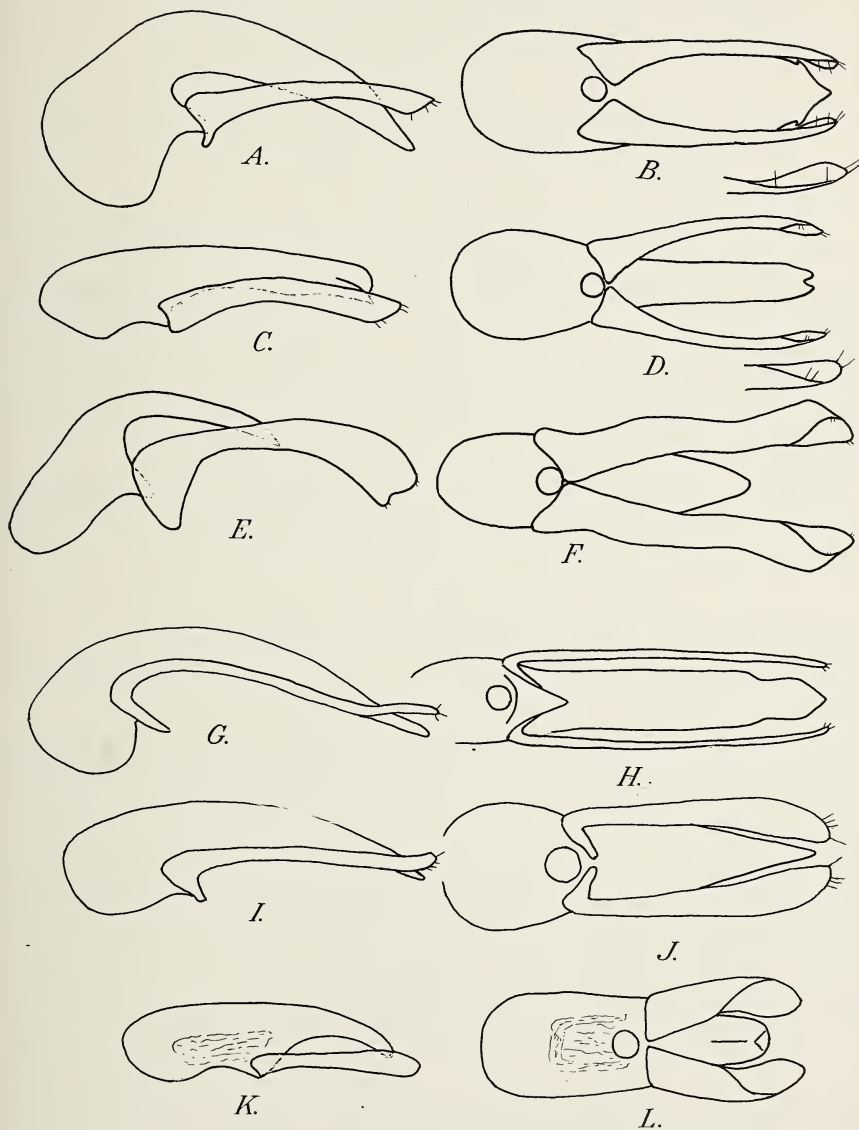


Fig. 2. — Edéage vu de profil et de dessous d'Omaliinae. — A, B: *Philorinum afghanicum* n.sp., holotype. — C, D: *Phyllodrepa (Phyllodrepa) afghanica* n.sp., holotype. — E, F: *Phyllodrepa (Phyllodrepa) klapperichi* n.sp., holotype. — G, H: *Hygrodromicus klapperichi* n.sp., holotype. — I, J: *Geodromicus afghanicus* Scheerp. — K, L: *Mannerheimia afghanica* n.sp., holotype.

tête avec deux dépressions longitudinales parallèles proches des bosses sus-antennaires, tout le dessus couvert d'une ponctuation fine et serrée; cou couvert d'une forte microréticulation, séparé de la tête par un sillon transverse bien apparent. Antennes robustes, le second article deux fois et demie plus long que large, le 3° plus court, environ deux fois plus long que large, le 4° carré, le 5° à peine plus long que large, les suivants tout au plus aussi longs que larges, les avant derniers nettement transverses. Pronotum transverse (28/35), son point de plus grande largeur situé vers le tiers antérieur, en ce point à peine plus large que la tête, assez fortement rétréci vers l'arrière, les angles postérieurs tout à fait effacés, surface avec deux faibles dépressions médianes allongées et parallèles, tout le dessus couvert d'une ponctuation fine et très serrée semblable à celle de la tête. Elytres parallèles et transverses (40/50), nettement plus larges que le pronotum, couverts d'une ponctuation très serrée, un peu plus grosse que celle du pronotum. Ailes membraneuses bien développées. Abdomen parallèle, aussi large que les élytres, couvert d'une ponctuation très serrée, plus fine encore que celle de l'avant corps.

Cette espèce est proche du *T. fuliginosus* européen, dont elle se distingue par les dépressions discales de son pronotum, par ses antennes un peu plus longues et sa ponctuation un peu moins fine.

13. *Trogophloeus (Taenosoma) bashgulensis* Scheerpeltz, i. l.

Type: Afghanistan, Nouristan, Bashgultal, 1 100 m, 14-IV-53, J. Klapperich leg., ZFMK.

Long. 2,7 mm. Tête et pronotum noir de poix, élytres un peu plus clairs, brun de poix, abdomen plus foncé, noir. Pattes, pièces buccales et antennes jaune rouge, le sommet de ces dernières un peu plus foncé. Yeux faiblement saillants, tempes joufflues, mesurées jusqu'au cou un peu moins longues que les yeux, séparées de ceux-ci par un net sillon postoculaire. Surface de la tête avec deux petites dépressions oblongues, à l'intérieur des bosses sus-antennaires, toute la surface couverte d'une ponctuation très fine et très serrée. Antennes à 3° article plus court que le second, environ deux fois plus long que large, le 4° à peine plus long que large, le 5° plus épais et légèrement plus long que large, les suivants aussi longs que larges, les avant derniers nettement épaissis mais encore aussi longs que larges. Pronotum fortement transverse (33/45), fortement rétréci vers l'arrière, son point de plus grande largeur situé vers le quart antérieur, en ce point plus large que la tête, les angles antérieurs assez marqués, les postérieurs complètement arrondis; surface du pronotum avec, en arrière, deux dépressions longitudinales séparées par une boursoufflure médiane; tout le dessus couvert d'une ponctuation très fine et très serrée, semblable à celle de la tête. Elytres parallèles, transverses (45/55), les épaules bien marquées, un peu plus larges que le pronotum, leur surface avec une dépression longitudinale très proche

de la suture, tout le dessus couvert d'une ponctuation serrée, nettement plus grosse que celle du pronotum. Ailes membraneuses bien développées. Abdomen parallèle, couvert d'une dense microréticulation en mailles et d'un pointillé extrêmement fin.

Cette espèce est proche du *corticinus* européen, elle s'en distingue par sa forme plus large et ses antennes un peu plus longues.

14. *Trogophloeus (Taenosoma) asmarensis* Scheerpeltz, i. l.

Type: Afghanistan, Asmar, Künartal, 900 m, 3-IV-53, J. Klapperich leg., ZFMK; paratypes: 3 exemplaires, même provenance; 2 exemplaires, Nouristan, Bashgultal, 1 100 m, 6-IV-53, ZFMK et ma collection.

Long. 1,6 à 1,9 mm. Tête et abdomen noirs, pronotum noir de poix, élytres bruns, pattes, pièces buccales et base des antennes jaune brun, le sommet de ces dernières plus sombre brun de poix. Tête subtriangulaire, sans les pièces buccales, nettement plus large que longue, les yeux grands et saillants, les tempes courtes et joufflues, séparées de l'œil par un fin sillon postoculaire, 2 à 3 fois moins longues que l'œil; surface avec deux petites dépressions longitudinales parallèles proches des calus susantennaires, tout le dessus couvert d'une ponctuation très fine et très serrée. Antennes à 3^o article environ deux fois et demie plus long que large, bien plus court que le second, les suivants du 4^o au 7^o sensiblement aussi longs que larges, les avant derniers épaissis, transverses. Pronotum à peine plus large que long, son point de plus grande largeur situé vers le quart antérieur, en ce point à peine aussi large que la tête, assez fortement rétréci vers l'arrière, les angles postérieurs effacés, les antérieurs bien marqués; surface présentant deux dépressions longitudinales oblongues atteignant la base, et, de chaque côté, une petite dépression superficielle peu distincte; tout le dessus couvert d'une ponctuation très serrée, à peine plus forte que celle de la tête. Elytres légèrement déprimés de chaque côté de la suture, leur surface couverte d'une ponctuation serrée, bien distincte, sensiblement plus grosse que celle du pronotum. Ailes membraneuses bien développées. Abdomen parallèle, couvert d'une forte microréticulation en mailles avec une ponctuation excessivement fine, peu distincte.

Cette espèce est bien distincte de la précédente par sa taille plus faible, ses yeux plus grands, son pronotum moins fortement rétréci vers l'arrière.

15. *Bledius auripennis* Coiffait, 1978 = *Bledius aspericollis* Scheerpeltz, i. l.

16. *Myllaena klapperichi* Scheerpeltz, i. l.

Type: Afghanistan, Nouristan, Bashgultal, 14-IV-53, J. Klapperich leg., ZFMK; paratypes : 2 exemplaires, même provenance, ZFMK et ma collection.

Long. 2,2 mm. Brun rouge, avec la tête et la base des 3° et 4° tergites au milieu plus foncées, brun de poix. Tête, sans les pièces buccales, subtriangulaire et nettement transverse, les yeux grands et non saillants, nettement plus longs que les tempes, surface de la tête densément microréticulée, sans ponctuation distincte. Antennes assez courtes, le second article environ deux fois plus long que le 1°, le 3° égal aux 2/3 du second, les suivants diminuant progressivement de longueur, les avant derniers épaissis, encore une fois 1/2 plus longs que larges. Pronotum transverse (40/55), son point de plus grande largeur situé vers le 1/3 ou le 1/4 postérieur, à peine rétréci vers l'arrière, fortement rétréci vers l'avant, côtés faiblement convexes, la base très légèrement échancrée de chaque côté au voisinage des angles postérieurs, surface couverte d'une microréticulation en mailles très fine et très dense, sans ponctuation appréciable comme telle. Élytres transverses (40/52), les épaules bien marquées, les bords latéraux parallèles, le bord apical fortement sinué près des angles postéro-externes, surface couverte d'une microréticulation à mailles très fines et très serrées, semblable à celle du pronotum. Ailes membraneuses bien développées. Abdomen conique, à la base un peu moins large que les élytres, couvert d'une microcréticulation un peu moins dense que celle des élytres, ce qui lui donne un aspect plus brillant, les derniers segments avec quelques fortes soies latérales noires; tergite du propygidium avec un large liseré membraneux blanchâtre.

Cette espèce ressemble par son faciès à *Myllaena brevicornis*. Elle s'en distingue par sa taille un peu plus faible, mais surtout par ses élytres beaucoup plus longs.

17. *Falagria (Melagria) klapperichi* Scheerpeltz, i. l.

Type: un ♂, Sud Afghanistan, Scham-Schir-Ror près Kandahar, 950 m, 14-I-53, J. Klapperich leg., ZFMK; paratypes : 2 exemplaires ♀, même provenance, ZFMK et ma collection.

Long. 2 mm. Tête brun de poix, pronotum, élytres et deux premiers segments abdominaux rouge jaunâtre, les élytres avec une grande tache discale foncée atteignant le bord latéral et avec le sommet jaune pâle, abdomen (sauf les deux premiers segments) noir ou noir de poix, pattes et base des antennes jaune rouge, palpes et sommet des antennes brunâtres. Tête subcarée, sans les pièces buccales, un peu transverse, les tempes parallèles, environ aussi longues que les yeux, les angles postérieurs bien marqués; surface de la tête couverte d'une fine ponctuation écartée chez la femelle, un peu plus dense chez le mâle, le fond lisse et brillant. Antennes à 3° article sensiblement aussi long que le second, les suivants diminuant progressivement

de longueur et augmentant de largeur, le 10^o article distinctement transverse chez le ♂, les articles 7 à 10 transverses chez la ♀. Pronotum sensiblement aussi long que large chez le ♂, transverse chez la ♀, son point de plus grande largeur situé vers le quart antérieur, en ce point un peu plus étroit que la tête chez le ♂, nettement plus étroit chez la ♀, assez fortement rétréci vers l'arrière, les angles postérieurs effacés; surface avec une dépression longitudinale large mais peu profonde sauf à la base, chez le ♂, et simplement une petite fossette antéscutellaire chez la ♀; tout le dessus couvert d'une ponctuation assez forte et serrée chez le ♂, plus fine et moins serrée chez la ♀. Elytres transverses (30/40), beaucoup plus larges que la tête, leur surface très finement et peu densément ponctuée, le fond lisse et brillant. Ailes membraneuses bien développées. Abdomen avec les deux premiers tergites marqués d'une forte dépression transversale faisant entièrement défaut chez les suivants, tout le dessus couvert d'une ponctuation fine analogue à celle des élytres, mais un peu plus serrée.

Cette espèce est proche de *F. desertorum* F. du Sahara, et de *F. seclusa* du Turkmenistan. Elle s'en distingue par son pronotum proportionnellement plus long et sa ponctuation plus fine et plus écartée sur les élytres.

Gen. *Pseudapimela* Scheerpeltz, i. l.

Espèce-type: *Pseudapimela klapperichi* n. sp.

Genre proche du genre *Apimela* dont il se distingue essentiellement par ses trois premiers tergites abdominaux visibles fortement impressionnés en travers à leur base.

Labre entier, à peine sinué au milieu; mandibules robustes, unidentées à leur bord interne; palpes maxillaires à 3^o article long et épais, densément pubescent, le 4^o très petit et glabre; palpes labiaux à 1^o article long et large, le second plus court et plus étroit, le 3^o encore un peu plus petit; languette parallèle, légèrement échancrée au sommet; prosternum largement tronqué, non prolongé entre les hanches, non caréné; mésosternum pointu atteignant la moitié des hanches intermédiaires, non caréné; métasternum plan, non caréné. Premier sternite non caréné entre les hanches postérieures. Premier article des tarses postérieurs, plus long que le second, celui-ci légèrement plus long que le 3^o et le 4^o; 5^o article égal aux deux précédents pris ensemble. Tous les tarses de 5 articles.

18. *Pseudapimela klapperichi* Scheerpeltz, i. l.

Type: un ♂, Afghanistan, Nouristan, Bashgultal, Kamu, 1 300 m, 15-VII-52, J. Klapperich leg., ZFMK; paratypes: 11 exemplaires, même provenance; 6 exemplaires, même provenance, 1 100 m, 14-IV-53, ZFMK et ma collection.

Fig. 3 A à E. — Long. 2,5 à 3 mm. Tête noir de poix, pronotum brun rouge, élytres jaune paille, abdomen brun noir avec la base et le sommet plus clairs, brun rouge, pattes, pièces buccales et base des antennes jaune testacé, le sommet des antennes rembruni, brun de poix. Forme déprimée. Tête, sans les pièces buccales, subcarrée, avec les angles postérieurs arrondis, tempes parallèles, un peu moins longues que les yeux; surface de la tête couverte d'une ponctuation serrée extrêmement fine. Antennes à second article légèrement plus court que le 1°, le 3° nettement plus court et plus grêle que le second, environ deux fois plus long que large, le 4° à peine aussi long que large, les suivants épaissis nettement transverses, environ deux fois plus larges que longs, le dernier aussi long que les deux précédents pris ensemble. Pronotum légèrement transverse (32/35), un peu plus large que la tête, les côtés parallèles, les angles postérieurs obtus, à peine marqués; surface couverte d'une ponctuation extrêmement fine et serrée, semblable à celle de la tête. Elytres carrés, nettement plus longs et plus larges que le pronotum, couverts d'une ponctuation serrée encore plus fine que celle du pronotum, à peine distincte. Ailes membraneuses bien développées. Abdomen avec les trois premiers tergites fortement impressionnés à la base, ces tergites couverts d'une ponctuation serrée beaucoup plus grosse et plus distincte que celle de l'avant corps; 4° et 5° tergites couverts d'une ponctuation nettement plus fine que celle des tergites antérieurs, peu distincte sur un fond microréticulé en travers.

19. *Pseudapimela afghanica* Scheerpeltz, i. l.

Type: un ♂, Afghanistan, Nouristan, Bashgultal, 1 100 m, 15-VII-52, J. Klapperich leg., ZFMK; paratype: un exemplaire, même provenance; un exemplaire, environs de Laghoman, Kaboul, 500 m, 31-III-53, ZFMK et ma collection.

Long. 2 à 2,2 mm. Tête brun de poix, pronotum, élytres et abdomen jaune rouge, le 4° segment plus ou moins assombri, pattes, pièces buccales et base des antennes jaune testacé, l'extrémité des antennes un peu plus sombre. Tête, sans les pièces buccales, subcarrée, les tempes parallèles en arrière des yeux, les angles postérieurs arrondis, yeux un peu plus longs que les tempes mesurées jusqu'aux angles postérieurs; surface de la tête vaguement impressionnée longitudinalement au milieu, entièrement couverte d'une ponctuation très fine et assez serrée. Antennes à second article légèrement plus court que le premier, le 3° nettement plus court et plus grêle que le second, environ deux fois et demie plus long que large, le 4° légèrement transverse, les suivants épaissis, environ deux fois plus larges que longs, le dernier un peu moins long que les deux précédents pris ensemble. Pronotum légèrement transverse, à peine plus large que la tête, les angles postérieurs obtus; surface couverte d'une ponctuation extrêmement fine et serrée, semblable à celle de la tête. Elytres carrés, nettement plus longs et plus larges que le pronotum, leur surface couverte d'une ponctuation très fine et très serrée, à

peine reconnaissable comme telle. Ailes membraneuses bien développées. Abdomen avec les 3 premiers segments visibles fortement impressionnés à leur base, couverts d'une ponctuation serrée bien distincte, nettement plus grosse que celle des élytres; 4° et 5° segments avec une ponctuation excessivement fine, peu distincte sur un fond densément microréticulé en travers.

Cette espèce est bien distincte de la précédente par sa taille plus faible, et sa couleur beaucoup plus claire.

Gen. *Aulacogastrata* Scheerpeltz, i. l.

Espèce-type: *Aulacogastrata punctiventris* n. sp.

Labre régulièrement convexe à son bord antérieur, mandibules fortement recourbées au sommet qui est entier, non dentées à leur bord interne; palpes maxillaires de 4 articles, le 3° épais, légèrement plus long que le second, pubescent, le 4° assez long et grêle, entièrement glabre; palpes labiaux de 3 articles : le 1° long et épais, le 2° beaucoup plus court et plus étroit, le 3° allongé et assez robuste; languette étroite profondément creusée au sommet. Sutures gulaire parallèles, largement écartées. Prosternum court et tronqué à son bord postérieur, devant les hanches antérieures, nullement caréné. Mésosternum prolongé en une pointe étroite atteignant le milieu des hanches intermédiaires, non caréné. Métasternum plan, non caréné. 1° sternite abdominal non caréné entre les hanches postérieures. Tarses tous de 5 articles, le premier article des tarses postérieurs plus long que les articles 2 et 3 pris ensemble, plus long que le dernier.

20. *Aulacogastrata punctiventris* Scheerpeltz, i. l.

Type: Afghanistan, Nouristan, Bashgultal, 1 100 m, 14-IV-53, J. Klapperich leg., ZFMK; paratype: 1 exemplaire mutilé en mauvais état, même provenance, ZFMK.

Fig. 3 F à I. — Long. 3,2 mm. Noir, à noir de poix, pattes, pièces buccales et base des antennes jaune testacé, extrémité des antennes plus sombre, brun de poix. Tête subdiscoïdale, et convexe, les yeux grands et proéminents, un peu plus longs que les tempes mesurées jusqu'au cou, surface de la tête couverte d'une fine ponctuation assez serrée, sur un fond très finement microréticulé. Pronotum transverse (35/40), son point de plus grande largeur situé vers le quart antérieur, en ce point, nettement plus large que la tête, faiblement rétréci vers l'arrière; les angles postérieurs obtus, bien distincts quoique arrondis au sommet; surface déprimée longitudinalement devant l'écusson, tout le dessus couvert d'une ponctuation très fine et peu serrée sur un fond densément microréticulé. Scutellum grand, et pentagonal, plus large en arrière qu'en avant, couvert d'une fine ponctuation râpeuse sur un fond microréticulé. Elytres légèrement transverses, nettement plus longs et plus

larges que le pronotum, couverts d'une ponctuation légèrement râpeuse, fine et assez serrée, sur un fond densément microréticulé. Ailes membraneuses bien développées. Abdomen avec les 3 premiers tergites visibles fortement impressionnés en travers à leur base, tout le dessus de l'abdomen couvert d'une ponctuation dense, légèrement râpeuse, bien distincte, beaucoup plus grosse que celle de l'avant corps.

21. *Atheta (Ceritaxa) asperipunctata* Scheerpeltz, i. l.

Type: 1 ♂, Afghanistan central, Hazaradjat, Banda-e-Mir, 2 900 m, 30-VIII-52, J. Klapperich leg., ZFMK.

Long. 2 mm. Noir, les élytres avec une grande tache jaune rougeâtre occupant tout le bord postérieur et remontant en s'atténuant vers les épaules sans toutefois les atteindre. Pattes brun jaune, palpes et antennes noir de poix. Tête fortement transverse, les yeux grands, presque deux fois plus longs que les tempes, surface de la tête éparsement ponctuée sur un fond finement et densément microréticulé en mailles. Antennes courtes, le premier article environ deux fois plus long que large, le second pas plus grêle et un peu plus court, lui aussi environ deux fois plus long que large, le 3^e égal au second, le 4^e carré, les suivants transverses, les avant derniers au moins une fois et demie plus larges que longs. Pronotum transverse, en avant un peu plus large que la tête, fortement élargi vers l'arrière, son point de plus grande largeur vers le quart postérieur, les angles complètement arrondis; surface convexe, couverte d'une ponctuation assez dense, nettement plus grosse que celle de la tête et un peu râpeuse, le fond finement microréticulé. Elytres transverses (35/50), légèrement plus larges que le pronotum en son point le plus large, les côtés subparallèles, leur surface couverte d'une ponctuation fortement râpeuse, nettement plus grosse et plus serrée que celle du pronotum, les points séparés par des intervalles en moyenne moindres que leur diamètre. Ailes membraneuses bien développées. Abdomen parallèle, les deux premiers tergites apparents fortement impressionnés en travers, toute la surface de l'abdomen couverte d'une ponctuation assez fine et assez serrée, un peu plus fine et nettement plus écartée que celle du pronotum, sur un fond finement microréticulé en travers.

Sommet du tergite du pygidium du ♂ tronqué transversalement et très finement crénelé.

Femelle inconnue.

22. *Atheta (Glossola) gregarioides* Scheerpeltz, i. l.

Type: Afghanistan méridional, Kandahar, Kuna 900 m, 21-II-53, J. Klapperich leg., ZFMK; paratypes : un exemplaire, même provenance; 2 exemplaires : Nouristan, Bashgultal, 1 100 m, 14-IV-53, ZFMK et ma collection.

Long. 2,8 à 3 mm. Brun de poix à brun jaune, avec en général, les élytres un peu plus clairs et l'abdomen plus foncé, pattes, pièces buccales et antennes jaune testacé à jaune roussâtre. Tête subdiscoïdale, sans les pièces buccales un peu plus large que longue, les angles postérieurs bien arrondis, les yeux assez petits, plus courts que les tempes; surface légèrement déprimée au milieu, tout le dessus densément microréticulé en mailles. Antennes robustes, le second article un peu plus court que le premier, deux fois et demie plus long que large, le 3^o égal au second, le 4^o à peine plus long que large, le 5^o carré, les suivants transverses, augmentant progressivement de largeur, les avant derniers au moins une fois et demie plus larges que longs. Pronotum transverse (35/41), son point de plus grande largeur situé vers le quart antérieur, en ce point distinctement plus large que la tête, assez fortement rétréci en ligne droite vers l'arrière, les angles postérieurs effacés; surface as-

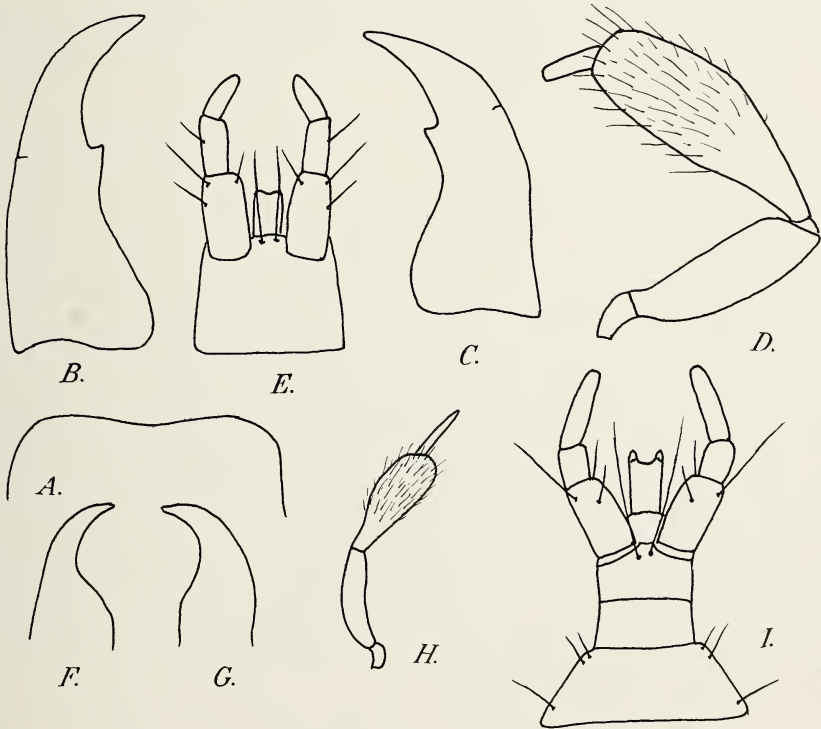


Fig. 3. — A à E: *Pseudapimela klapperichi* n.sp. — A: Labre. — B: Mandibule gauche. — C: Mandibule droite. — D: Palpe maxillaire. — E: Pièces labiales. — F à I: *Aulacogastrata punctiventris* n.sp. — F: Mandibule gauche. — G: Mandibule droite. — H: Palpe maxillaire. — I: Pièces labiales.

sez plate avec, en arrière, une large dépression superficielle; tout le dessus densément microréticulé en mailles comme la tête, sans ponctuation reconnaissable. Elytres transverses (40/55), nettement plus larges que l'avant corps, les épaules bien marquées, les côtés parallèles, surface plate couverte d'une dense microréticulation en mailles plus serrée que celle du pronotum, sans ponctuation reconnaissable. Ailes membraneuses bien développées. Abdomen parallèle avec les 3 premiers tergites apparents fortement impressionnés en travers à leur base, surface de l'abdomen couverte d'une fine ponctuation serrée en avant, devenant nettement plus éparse en arrière et un peu rugueuse, le fond très légèrement microréticulé.

23. *Atheta (Dimetrota) pernigra* Scheerpeltz, i. l.

Type: Nord Est de l'Afghanistan, Badagschan, Schiva, Hochsteppe 2 900 m, 11-VII-53, J. Klapperich leg., ZFMK.

Long 2,3 mm. Insecte en entier d'un noir profond, avec seulement les tarses un peu plus clairs, noir de poix. Forme large et robuste. Tête, sans les pièces buccales, nettement transverse, les tempes un peu joufflues, sensiblement aussi longues que les yeux; surface faiblement convexe, avec une petite fossette discale superficielle, le dessus brillant, avec une très fine ponctuation éparse à peine distincte dans la fine microréticulation. Antennes à second article environ deux fois et demie plus long que large, un peu plus court que le premier, le 3° aussi long que le second, le 4° un peu plus long que large, le 5° carré, les suivants transverses (les deux derniers articles manquent). Pronotum transverse (30/40), son point de plus grande largeur situé vers le tiers antérieur, en ce point à peine plus large que la tête, faiblement rétréci vers l'arrière, les angles postérieurs complètement effacés; surface avec une nette dépression antéscutellaire, tout le dessus couvert d'une très fine ponctuation éparse, un peu plus visible cependant que celle de la tête, sur un fond finement microréticulé. Elytres transverses (40/55), nettement plus longs et plus larges que le pronotum, les côtés parallèles; surface assez plate, couverte d'une ponctuation râpeuse fine et très serrée. Ailes membraneuses bien développées. Abdomen parallèle, les 3 premiers tergites apparents impressionnés en travers à leur base, surface de l'abdomen couverte d'une ponctuation râpeuse très éparse, les points surtout visibles par les longues soies brunes auxquels ils donnent naissance, le fond brillant bien que légèrement microréticulé.

24. *Atheta (Acronota) atterimaeformis* Scheerpeltz, i. l.

Type: Nord Est de l'Afghanistan, Badakschan, Sarekanda, 3 600 m; 23-VII-53, J. Klapperich leg., ZFMK.

Long 2,4 mm. Brun de poix, avec la tête un peu plus foncée, pattes, palpes et antennes brun rouge, le sommet de ces dernières plus foncé, brun de poix.

Tête transverse, les yeux nettement plus longs que les tempes, surface de la tête couverte d'une fine et dense ponctuation sur un fond microréticulé, les points donnant naissance à une pubescence fournie. Antennes à 2° et 3° articles égaux, le 4° un peu plus long que large, le 5° carré, les suivants transverses augmentant progressivement de largeur, les avant derniers environ une fois et demie plus larges que longs. Pronotum transverse (30/45), son point de plus grande largeur situé vers le tiers postérieur, en ce point nettement plus large que la tête, assez fortement rétréci vers l'avant, les angles postérieurs complètement arrondis; surface légèrement déprimée en arrière devant l'écusson, tout le dessus couvert d'une ponctuation serrée peu distincte dans la forte microréticulation du fond. Elytres transverses (35/60), nettement plus longs et plus larges que le pronotum, leur surface couverte d'une ponctuation rugueuse fine et serrée. Ailes membraneuses bien développées. Abdomen fortement rétréci en arrière, les 3 premiers tergites apparents déprimés à leur base, toute la surface de l'abdomen couverte d'une ponctuation râpeuse plus grosse et beaucoup moins serrée que celle du pronotum, bien apparente sur un fond brillant bien que légèrement microréticulé.

25. *Gnypeta klapperichi* Scheerpeltz, i. n. sp.

Type: un ♂, Afghanistan, Nouristan, Bashgultal, 1 100 m, 14-IV-53, J. Klapperich leg., ZFMK.

Long. 3,5 mm. Corps en entier d'un noir profond, pattes, brun de poix, avec les tarsi jaune brunâtre, pièces buccales et antennes brunes. Tête subdiscoïdale, sans les pièces buccales légèrement plus large que longue, les angles postérieurs complètement effacés, les yeux légèrement moins longs que les tempes mesurées jusqu'au cou; surface largement mais peu profondément déprimée sur le disque, tout le dessus couvert d'une dense microréticulation et d'une ponctuation superficielle assez serrée, à peine distincte. Antennes longues et grêles, le 2° article presque aussi long que le 1°, le 3° une fois et quart plus long que le second, les 4° et 5° à peine moins longs que le second, les suivants diminuant progressivement de longueur et augmentant un peu d'épaisseur, les avant derniers encore une fois et demie plus longs que larges, le 11° deux fois plus long que large. Pronotum subtrapézoïdal transverse (40/50), son point de plus grande largeur situé vers le quart antérieur, en ce point, nettement plus large que la tête, rétréci en ligne droite vers l'arrière, les angles postérieurs marqués bien qu'arrondis au sommet, surface assez plate, avec une légère dépression anté-scutellaire, tout le dessus couvert d'une dense microréticulation et d'une très légère ponctuation superficielle à peine distincte. Elytres transverses (60/75), nettement plus longs et plus larges que le pronotum, leur surface densément microréticulée comme l'avant corps, avec une vague ponctuation superficielle à peine distincte. Ailes membraneuses bien développées, abdomen

avec les 3 premiers tergites impressionnés à leur base, surface de l'abdomen couverte d'une ponctuation assez serrée, un peu rugueuse, sur un fond légèrement microréticulé, assez brillant.

26. *Mimacrotona klapperichi* Scheerpeltz, i. l.

Type: une ♀, Afghanistan, Nouristan, Bashgultal, 1200 m, 30-IV-53, J. Klapperich leg., ZFMK; paratype: un ♂ (mutilé), même provenance, 1100 m, ZFMK.

Tête et abdomen noirs à noir de poix, pronotum et élytres jaune rouge, pattes jaunes, pièces buccales et antennes jaune brun. Tête subdiscoïdale, sans les pièces buccales légèrement plus large que longue, les tempes complètement arrondies, mesurées jusqu'au cou légèrement plus longues que les yeux; surface de la tête finement et éparsément ponctuée latéralement et en arrière, presque imponctuée sur le disque et en avant, le fond brillant, bien que très légèrement microréticulé. Antennes à 2° et 3° articles sensiblement égaux au 1°, le 4° carré, les suivants transverses augmentant faiblement de largeur, les avant derniers environ une fois 1/4 plus larges que longs. Pronotum transverse (35/45), son point de plus grande largeur situé à peu près au milieu, en ce point, nettement plus large que la tête, à partir de ce point, faiblement rétréci vers l'arrière et un peu plus fortement vers l'avant, les angles postérieurs totalement effacés; surface faiblement convexe, sans dépression médiane ou anté-scutellaire, tout le dessus couvert d'une ponctuation assez serrée, les points nettement plus gros que ceux de la tête, le fond brillant bien que légèrement microréticulé. Elytres transverses (37/55), un peu plus longs et plus larges que le pronotum, leur surface couverte d'une ponctuation assez serrée, bien visible, nettement plus grosse et plus dense que celle du pronotum, sur un fond brillant bien que très légèrement microréticulé. Ailes membraneuses bien développées. Abdomen avec les deux premiers tergites assez fortement déprimés à leur base, le 3° beaucoup plus légèrement, le bord postérieur des premiers tergites et toute la surface des tergites postérieurs avec une ponctuation assez fine et peu serrée, mais cependant très visible sur un fond lisse et brillant.

27. *Aleochara (Heterochara) afghanica* Coiffait, 1978 = *afghanica* Scheerpeltz, i. l.

28. *Aleochara (Polychara) subinconspicua* Scheerpeltz, i. l.

Type: Afghanistan, Nouristan, Kamdesch, 2 200 m, 28-IV-53, J. Klapperich leg., ZFMK; paratype: un exemplaire (mutilé), même provenance, 2 000 m, ZFMK.

Long. 3 mm. Noir avec les élytres et la base de l'abdomen noir de poix, pattes jaunes, pièces buccales et antennes jaune brun. Tête subdiscoïdale, sans les pièces buccales, sensiblement aussi longue que large, surface couverte d'une fine ponctuation éparsée, peu visible, sur un fond finement micro-

réticulé. Antennes à 2° et 3° articles sensiblement égaux, à peine plus courts que le premier, le 4° légèrement plus long que large, les suivants transverses, les avant derniers environ deux fois plus larges que longs. Pronotum transverse (20/26), nettement plus large que la tête, son point de plus grande largeur situé un peu en arrière du milieu, un peu plus fortement rétréci vers l'avant que vers l'arrière, les angles postérieurs complètement arrondis. Surface faiblement convexe, sans dépression anté-scutellaire, tout le dessus couvert d'une ponctuation très superficielle, peu serrée, à peine distincte dans la fine microréticulation du fond. Élytres transverses (25/32), nettement plus longs et plus larges que le pronotum, leur surface couverte d'une ponctuation bien visible, plus grosse et un peu plus dense que celle du pronotum, les points séparés par des intervalles en moyenne pas ou peu supérieurs à leur diamètre, le fond légèrement microréticulé. Ailes membraneuses bien développées. Abdomen avec les 3 premiers tergites nettement impressionnés en travers à leur base, ponctuation de l'abdomen fine, beaucoup moins grosse et moins serrée que celle des élytres, le fond lisse et brillant.

Zusammenfassung

Neue afghanische Staphyliniden aus dem Museum A. Koenig in Bonn

Eine Ausbeute von Staphyliniden, die von J. Klapperich in Afghanistan gesammelt wurde und sich jetzt im Besitz des Zoologischen Forschungsinstituts und Museums Alexander Koenig (ZFMK) in Bonn befindet, wurde von O. Scheerpeltz bearbeitet, das daraus resultierende Manuskript blieb aber unveröffentlicht. Scheerpeltz unterschied 2 neue Gattungen und 28 neue Arten, darunter 4, die inzwischen an anderer Stelle (Scheerpeltz 1960 b, Coiffait 1978) beschrieben worden sind.

Die verbleibenden neuen Taxa (2 Gattungen, 24 Arten) werden unter den Namen beschrieben, die ihnen Scheerpeltz in litteris zugeteilt hat. Die 4 inzwischen publizierten Arten (Nr. 2, 10, 15 und 27) werden mit ihren verfügbaren und in-litteris-Namen aufgeführt.

Bibliographie consultée

- Cameron, M. (1930–1939): Staphylinidae. — In: Fauna of British India, vol. 1–4.
 Coiffait, H. (1978): Staphylinides du Nouristan. — *Ann. Soc. ent. Fr. (N.S.)*, 14 (4): 551–569.
 Scheerpeltz, O. (1960 a): Die von Prof. Dr. A. Gilli während seines Aufenthaltes in Afghanistan 1949–1951 aufgesammelten Staphyliniden. — *Kol. Rundsch.* 37–38: 67–81.
 — (1960 b): The third Danish expedition to Central Asia: Staphylinidae aus Afghanistan. — *Vidensk. Medd. Dansk naturh. Foren.* 123: 33–50.

Adresse de l'auteur: Dr. H. Coiffait, Laboratoire de Zoologie de l'Université Paul Sabatier, 118, Route de Narbonne, F-31062 Toulouse Cedex.

ZOBODAT - www.zobodat.at

Zoologisch-Botanische Datenbank/Zoological-Botanical Database

Digitale Literatur/Digital Literature

Zeitschrift/Journal: [Bonn zoological Bulletin - früher Bonner Zoologische Beiträge.](#)

Jahr/Year: 1982

Band/Volume: [33](#)

Autor(en)/Author(s): Coiffait H.

Artikel/Article: [Nouveaux Staphylinides afghans du Muséum A. Koenig de Bonn 75-97](#)