

Room  
13/10

537

# Coleopterorum Catalogus

auspiciis et auxilio

W. Junk

editus a

S. Schenkling.

---

Pars 11:

A. Léveillé

Temnochilidae.

---

Einzel-Preis: Mark 3.75

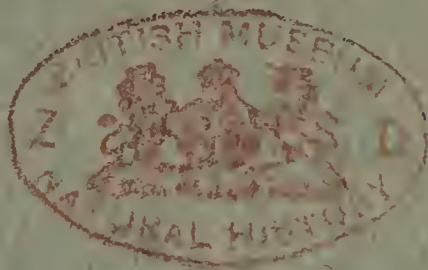
Subscriptions-Preis: Mark 2.50

---

W. Junk

Berlin W. 15, Kurfuerstendamm 201.

12. III. 1910.



**W. JUNK, Berlin W. 15.**

## **Coleopterorum Catalogus.**

- Pars 1: **R. Gestro**, Rhysodidae. 1910. 11 p.  
(Mark 1) Mk. 0.65
- 2: **F. Borchmann**, Nilionidae, Othniidae, Aegialitidae,  
Petriidae, Lagriidae. 1910. 32 p.  
(Mark 3) Mk. 2.—
- 3: **F. Borchmann**, Alleculidae. 1910. 80 p.  
(Mark 7.50) Mk. 5.—
- 4: **M. Hagedorn**, Ipidae. 1910. 134 p.  
(Mark 12.75) Mk. 8.50
- 5: **R. Gestro**, Cupedidae, Paussidae. 1910. 31 p.  
(Mark 3) Mk. 2.—
- 6: **H. Wagner**, Curculionidae: Apioninae. 1910. 81 p.  
(Mark 7.50) Mk. 5.—
- 7: **H. von Schönfeldt**, Brenthidae. 1910. 57 p.  
(Mark 5.25) Mk. 3.50
- 8: **G. van Roon**, Lucanidae. 1910. 70 p.  
(Mark 6.50) Mk. 4.35
- 9: **E. Olivier**, Lampyridae. 1910. 68 p.  
(Mark 6.35) Mk. 4.25
- 10: **E. Olivier**, Rhagophthalmidae, Drilidae. 1910. 10 p.  
(Mark 1) Mk. 0.65

Durch vorteilhaften Kauf der noch vorhandenen Vorräte ermöglichte

**grosse Preis-Ermässigung**

Heyne-Taschenberg

### **Die exotischen Käfer** in Wort und Bild

40 feine Farbdrucktafeln mit nahezu 2000 prachtvollen naturgetreuen Käferabbildungen und 320 Seiten Text in Grossquart-Format nebst alphabet. Generalregister sämtl. Artnamen. Geb. Ausgabe (eleg. Leinwandband) statt M. 116.— nur M. 45.—. Brosch. Ausgabe statt M. 108.— nur M. 40.—, oder in 27 Lieferungen statt je M. 4.50 nur je M. 1.50. Lieferung 1 zur Ansicht erhältlich. Ein entomol. Prachtwerk, unentbehrlich für Bibliotheken, Forscher und Sammler.

**J. F. Schreiber Verlag, Esslingen und München.**

22/3/10.

# Coleopterorum Catalogus

auspiciis et auxilio

W. Junk

editus a

S. Schenkling.



Pars 11:

A. Lèveillé

Temnochilidae.



W. Junk

Berlin W. 15, Kurfuerstendamm 201.

1910.

Druck von A. Hoyer in Burg b. M.





# Fam. Temnochilidae.

Auct. A. Lèveillé.

Latreille, Gen. Crust. Ins. II, 1807, p. 8 (*Peltides*). — Erichson in Germ. Zeitschr. Ent. IV, 1843, pp. 227 et 361; V, 1844, p. 442 (*Trogositinae*). — Redtenbacher, Gatt. deutsch. Käferf. 1845, p. 75. — Erichson, Naturg. Ins. Deutschl. III, 1848, p. 237 (*Peltides*), — Redtenbacher, Fn. Austr. ed. I, 1849, p. 175 (*Nitidulidae*); ed. II, 1858, p. LXXVIII (*Nitidulidae*); ed. III, 1874, p. LXXXVI (*Trogositidae*). — Castelnau, Hist. Nat. Col. II, 1840, p. 7 (*Nitidulaires* pars) et p. 382 (*Trogositites*). — Bach, Käferf. Nord- und Mitteldeutschl. 1851, p. 224 (*Peltides*). — Lacordaire, Gen. Col. II, 1854, p. 332 (*Trogositaires*). — Jacquelin du Val, Gen. Col. II, 1858, p. 161 (*Peltides*). — Thomson, Skand. Col. I, 1859, p. 70; IV, 1862, p. 186 (*Peltidae*); l. c. I, 1859, p. 84; V, 1863, p. 103 (*Trogositidae*). — Le Conte, Class. Col. N. Amer. 1861—62, p. 86 (*Trogositidae*). — Reitter, Syst. Einth. Trogos. in Verh. Nat. Brünn XIV, 1876, p. 7 (*Trogositidae*). — Best.-Tab. eur. Col. l. c. XX, 1882, p. 142 (*Trogositidae*). — Lèveillé, Ann. Soc. Ent. Fr. (6) VIII, 1888 (1889), p. 431 (*Temnochilidae*). — Seidlitz, Fn. Balt. ed. I, 1875, p. XXXIII, 153; ed. II, 1891, p. 51, 224 (*Peltidae*); Fn. Transsylv. 1891, p. 51 (*Peltidae*). — Le Conte et Horn, Class. Col. N. Amer. 1883, p. 152 (*Trogositidae*). — Mar-seul, Abeille XXIII, 1885, p. 145 (*Trogositidae*). — Can. Fowler, Col. Brit. Isl. III, 1889, p. 5 et 267 (*Trogositidae*). — Sharp, Biol. Centr.-Amer. Col. II, 1, 1891, p. 388 (*Trogositidae*). — Ganglbauer, Käf. Mittel-eur. III, 1899, p. 416 (*Ostomidae*). — Lèveillé, Col. rég. Ind., Temnochilidae in Ann. Soc. Ent. Fr. LXXVII, 1908, p. 321.

Catalogues: Jacquelin du Val, Gen. Col. Eur. II, 1858, p. 108. — Gem-minger et Harold, Cat. Col. III, 1868, p. 838. — Crotch, Check List Col. Amer. N. Mexico, 1874 p. 47. — Hubbard et Schwarz, Col. Michigan in Proc. Amer. Phil. Soc. XVII, 1878 p. 634. — Lèveillé, Cat. Fam. Temnoch. in Ann. Soc. Ent. Fr. (6) VIII, 1888 (1889), p. 431; Cat. Temnoch. l. c. LXIX, 1900, p. 1. — Masters, Cat. descr. Col. Austral. in Proc. Linn. Soc. N. S. Wales, X, 1885—1886, p. 655; Suppl. II, l. c. XXI, 1896, I, p. 94. — Philippi, Cat. Col. Chile in An. Univ. Chile LXXI, 1887, p. 57. — Alluaud, Liste Col. rég. malg., Temnochilidae, in Grandidier, Hist. Nat. Madagascar 1900 (1902), p. 121. — Ulke, List. Beetl. Distr. Columb. in Proc. U. S. Nat. Mus. XXV, 1902, p. 19.

Biologie: Rupertsberger, Biol. Käf. Eur. 1880, pp. 130 et 272. — Biol. Lit. Käf. Eur. 1894, pp. 138 et 284.

## I. Nemosomatinae.

Lacordaire, Gen. Col. II, 1854, p. 334—336 (*Egoliides*, *Trogositides*, pars). — Jacq. du Val, Gen. Col. Eur. II, 1858, p. 161 (*Trogositites*, pars). —

Reitter, Syst. Einth. Trogos. in Verh. Nat. Ver. Brünn XIV, 1876, p. 7 (*Nemozomini*); Best.-Tab. eur. Col. VI, l. c. XX, p. 142 (*Nemozomini*). — Léveillé, Ann. Soc. Ent. Fr. (6) VIII, 1888 (1889), p. 431; l. c. LXIX, 1900, p. 1 (*Nemosomatini*). — Seidlitz, Fn. Balt. ed. II, 1891, p. 51 (*Nemozomini*); Fn. Transsylv. 1891, p. 51 (*Nemozomini*). — Marseul, Abeille XXIII, 1885, p. 145 (*Nemozomi*). — Can. Fowler, Col. Brit. Isl. III, 1889, p. 268 (*Trogositini* pars). — Sharp, Biol. Centr.-Amer. Col. II, 1, 1891, p. 388 (*Nemosomatinae*). — Ganglbauer, Käf. Mitteleur. III, 1899, p. 420 (*Tenebrioidini* pars).

### Egolia Er.

Er. Arch. Naturgesch. VIII, 1842, I, p. 150. — Er. in Germ. Zeitschr. Ent. 1844, p. 445. — Reitt. Verh. Nat. Ver. Brünn XIV, 1876, p. 8.

*variegata* Er. l. c., 1842, p. 151, t. 5, f. 6. — Lac. Gen. Tasmania  
Col. II, 1854, p. 334, t. 19, f. 1. — Reitt. Verh. Tahiti  
Nat. Ver. Brünn XIV, 1876, p. 8.

1

### Acalanthis Er.

Er. in Germ. Zeitschr. Ent. 1844, p. 446. — Reitt. Verh. Nat. Ver. Brünn XIV, 1876, p. 8.

*mirabilis* Reitt. l. c. p. 10. Chili  
*quadrignata* Er. l. c. p. 446. — Lac. Gen. Col. II, 1854, „  
t. 19, f. 2. — Reitt. l. c. p. 9.  
*quadrinotata* Blanch. in Gay, Hist. Chile V, „  
1851, p. 436, t. 26, f. 7 (*Psoa*).  
*semimetallica* Fairm. et Germ. Col. Chili II, 1861, „  
p. 3 (*Clerus*). — Lév. Bull. Soc. Ent. Fr. 1909,  
p. 164.

3

### Calanthosoma Reitt.

Reitt. Verh. Nat. Ver. Brünn XIV, 1876, p. 10.

*flavomaculatum* Reitt. l. c. p. 11. Antillae

1

### Nemosomia Reitt.

Reitt. Verh. Nat. Ver. Brünn XIV, 1876, p. 11.

*fulva* Lév. Ann. Soc. Ent. Fr. LXXIV, 1905, p. 44. Brasilia  
*Landesi* Lév. Bull. Soc. Ent. Fr. 1901, p. 318. Martinica  
Biologie: Peyerimhoff, Ann. Soc. Ent. Fr. LXXI,  
1902, p. 713, fig.  
*pecta* Lév. Ann. Soc. Ent. Fr. (6) IX, 1889, p. 251. Brasilia  
var. *bimaculata* Lév. l. c. LXVIII, 1899, p. 653. „  
*Pujoli* Lév. Bull. Soc. Ent. Fr. 1902, p. 118; Ann. Soc. „  
Ent. Fr. LXXIV, 1905, p. 19.  
*Simoni* Lév. Bull. Soc. Ent. Fr. 1889, p. VIII. Venezuela  
*vorax* Reitt. Verh. Nat. Ver. Brünn XIV, 1876, p. 12. Columbia

6







**Nemosoma** Latr.

Latreille, Hist. Nat. Crust. Ins. XI, 1804, p. 239 (*Nemosoma*); Gen. Crust. Ins. IV, 1809, p. 381 (*Nemosoma*). — Stephens, Ill. Brit. Ent. Mand. III, 1830, p. 94. — Curtis, Brit. Ent. VII, 1830, p. 327. — Erichson in Germ. Zeitschr. Ent. V, 1844, p. 447; Naturgesch. Ins. Deutschl. III, 1848, p. 238. — Redtenb. Gatt. deutsch. Käfer-F. 1845, p. 126; Faun. Austr. ed. I, 1849, p. 126; ed. II, 1858, p. 340; ed. III, 1874, p. 372. — Bach, Käferf. Nord-Mitteldeutschl. I, 1851, p. 225. — Lacordaire, Gen. Col. II, 1854, p. 329. — Jacq. du Val, Gen. Col. Eur. II, 1858, p. 162. — Le Conte, Class. Col. N. Amer. 1861—62, p. 88. — Seidlitz, F. Balt. ed. I, 1875, p. 153; ed. II, 1891, p. 224; F. Transs. 1891, p. 239. — Reitter, Syst. Einth. Trogos. in Verh. Nat. Ver. Brünn XIV, 1876, p. 13; Best.-Tab. eur. Col. VI, 1882, l. c. XX, 1881—82, p. 143. — Le Conte et Horn, Class. Col. N. Amer. 1883, p. 153. — Mars. Abeille XXIII, 1885, p. 145. — Can. Fowler, Col. Brit. Isl. III, 1889, p. 268. — Sharp, Biol. Centr.-Amer. Col. II, 1, 1891, p. 388. — Ganglbauer, Käf. Mitteleur. III, 1899, p. 421.

- cylindricum* Lec. New Sp. Col. I, 1863, p. 65. Amer. bor.
- elongatum* L. Fn. Suec. 1761, p. 141. — Latr. Gen. Crust. Ins. III, 1807, p. 13, t. 2, f. 4. — Gyll. Ins. Suec. III, 1813, p. 402. — Curtis, Brit. Ent. VII, 1830, p. 327. — Stephens, Ill. Brit. Ent. Mand. III, 1830, p. 95. — Shuckard, Col. del. 1840, p. 28, t. 34, f. 4. — Er. in Germ. Zeitschr. V, 1844, p. 448; Nat. Ins. Deutschl. III, 1848, p. 239. — Küster, Käf. Eur. IX, 1847, p. 48. — Redtb. Fn. Austr. ed. I, 1869, p. 175; ed. II, 1858, p. 340; ed. III, 1874, p. 372. — Bach, Käferf. N.-Mitteldeutschl. I, 1851, p. 225. — Sturm, Deutschl. Ins. XXII, 1853, p. 26, t. 397. — Jacq. du Val, Gen. Col. Eur. II, 1858, t. 42, f. 206. — Thoms. Sk. Col. V, 1863, p. 107. — Seidlitz, Fn. Balt. ed. I, 1875, p. 153; ed. II, 1891, p. 224; Fn. Transs. 1891, p. 239. — Reitter, Syst. Einth. Trogos. in Verh. Nat. Ver. Brünn XIV, 1876, p. 13; Best.-Tab. eur. Col. VI, l. c. XX, 1881—82, p. 143. Mars. in Abeille XXIII, 1885, p. 147. — Can. Fowler, Col. Brit. Isl. III, 1889, p. 268, t. 91, f. 5. — Ganglbauer, Käf. Mitteleur. III, p. 422.
- Biologie: Westw. Introd. Mod. Class. I, 1839, p. 146, fig. — Lac. Gen. Col. II, 1854, p. 337. — Rupertsberger, Biol. Käf. Eur. 1880, p. 130; Biol. Lit. Käf. Eur. 1894, pp. 138, 284.
- fasciatum* Panz. Fn. Germ. 1796, 31, 22. — Herbst, Käf. VII, 1797, p. 281, t. 112, f. 12. „
- syriacum* Pic, Echange XVII, 1901, p. 297. — Syria  
Lév. Ann. Soc. Ent. Fr. LXXVI, 1907, p. 410.
- var. *corsicum* Reitt. Verh. Nat. Ver. Brünn XIV, 1873, p. 13. — Corsica  
Lév. Bull. Soc. Ent. Fr. 1889, p. VIII. — Marseul, Abeille XXIII, 1885, p. 147.
- var. *siculum* Rag. Nat. Sic. XI, 1891, p. 193, Sicilia  
nota.
- var. *tuniseum* Pic, Echange XVI, 1900, p. 61. Tunisia

- cornutum** Sturm, Cat. Ins. 1826, p. 77, t. 4, f. 32. — Tauria,  
Er. in Germ. Zeitschr. 1844, p. 448. — Hampe, Caucasus  
Wien. Ent. Monatschr. VIII, 1864, p. 193. —  
Marseul, Abeille XXIII, 1885, p. 147. —  
Reitt. Wien. Ent. Zeit. XXVI, 1907, p. 209.
- Gounellei** Lév. Bull. Soc. Ent. Fr. 1894, p. CXLIV. Brasilia
- parallelum** Mels. Proc. Ac. Phil. 1844, p. 108. Amer. bor.
- punctatum** Lév. Ann. Soc. Ent. Fr. (6) VIII, 1888 Brasilia  
(1889), p. 411.
- signatum** Sharp, Biol. Centr.-Amer. Col. II, 1, 1891, Guatemala  
p. 388, t. 12, f. 22.

### Subgen. **Monesoma** Lév.

Lév. Bull. Soc. Ent. Fr. 1894, p. CXLIV.

*Sturmia* Rag. Nat. Sic. XI, 1892, p. 149.

- brasiliense** Lév. Ann. Soc. Ent. Fr. LXVIII, 1899, p. 664. Brasilia
- caucasicum** Mén. Cat. rais. 1832, p. 224. — Er. in Germ.  
Zeitschr. Ent. 1844, p. 449.
- fasciicolle** Hampe, Wien. Ent. Monatschr. VIII, Kazan  
1864, p. 193.
- nigripenne** Reitt. Verh. Nat. Ver. Brünn XIV, 1876, Colombia  
p. 13. — Lév. Bull. Soc. Ent. Fr. 1894, p. CXLIV.

10

### **Cylidrella** Sharp.

Sharp, Biol. Centr.-Amer. Col. II, 1, 1891, p. 389.

- mollis** Sharp l. c. 1891, p. 389, t. 12, f. 23. Guatemala

1

### **Dupontiella** Spin.

Spinola, Essai Mon. Clér. II, 1844, p. 168. — Reitt. Verh. Nat. Ver.  
Brünn XIV, 1876, p. 15

**fasciatella** Spin. l. c. 1844, p. 172, t. 8, f. 5. — Reitt. Caracas  
l. c. p. 36.

**ichneumonoides** Spin. l. c. 1844, p. 170, t. 12, f. 4. — „  
Reitt. l. c. p. 15.

2

## II. Temnochilinae.

Lacordaire, Gen. Col. II, 1854, p. 336 (*Trogositides* pars). — Jacq. du  
Val, Gen. Col. Eur. II, 1858, p. 161 (*Trogositites*). — Le Conte, Class.  
Col. N. Amer. 1861—62, p. 87 (*Trogositidae* pars). — Thomson, Skand.  
Col. I, 1859, p. 84; V, 1863, p. 103 (*Trogositidae*). — Reitter, Syst. Einth.  
Trog. in Verh. Nat. Ver. Brünn XIV, 1876, p. 13. — Reitter, Best.-Tab.  
eur. Col. VI, l. c., XX, 1882, p. 143 (*Trogositini*). — Le Conte et Horn,  
Class. Col. N. Amer. 1883, p. 153 (*Trogositini* pars). — Marseul, Abeille





XXIII, 1885 (*Trogositi*). — Léveillé, Cat. Temnoch. in Ann. Soc. Ent. (6) VIII, 1888 (1889), p. 432; Cat. Temnoch. 2. ed. l. c. 1900, p. 3 (*Temnochilini*). — Sharp, Biol. Centr.-Amer. Col. II, 1, 1891, p. 390. — Seidlitz, Fauna Balt. ed. 2, 1891, p. 51; Fauna Transs. 1891, p. 51 (*Trogositini*). — Ganglbauer, Käf. Mitteleur. III, 1899, p. 420 (*Tenebrioidini* pars). — Léveillé in Grouv. Col. reg. Ind., Ann. Soc. Ent. Fr. LXXVII, 1908, p. 321.

### Corticotomus Sharp.

Sharp, Biol. Centr.-Amer. Col. II, 1, 1891, p. 390.

<i>basalis</i> Sharp l. c. 1891, p. 390, t. 12, f. 24.	Guatemala
<i>bicolor</i> Lév. Act. Soc. scient. Chili 1895, p. 76. — Lév. Ann. Soc. Ent. Fr. LXXIV, 1905, p. 30.	Chili
<i>quadrinaculatus</i> Lév. Bull. Soc. Ent. Fr. 1894, p. CXI, VI; Ann. Soc. Ent. Fr. LXXIV, 1905, p. 30.	Brasilia
<i>Sharpi</i> Lév. l. c. 1905, p. 29.	Mexico

4

### Airora Reitt.

Reitter, Syst. Einth. Trog. in Verh. Nat. Ver. Brünn XIV, 1876, p. 18.  
— Sharp, Biol. Centr.-Amer. Col. II, 1, 1891, p. 391.

<i>apicalis</i> Reitt. l. c. 1876, p. 20.	Colombia
<i>bituberculata</i> Lév. Ann. Soc. Ent. Fr. LXXIV, 1905, p. 45.	Brasilia
<i>canescens</i> Reitt. l. c. 1876, p. 20.	Amer. mer.
<i>centralis</i> Sharp, Biol. Centr.-Amer. Col. II, 1, 1891, p. 392, t. 13, f. 2.	Mexico, Guatemala, Panama
<i>cylindrica</i> Serv. Enc. méth. X, 1828, p. 719.	Amer. bor.
<i>decipiens</i> Lév. Ann. Soc. Ent. Fr. LXVIII, 1899, p. 644.	Mexico
<i>ferruginea</i> Lév. l. c. LXXIV, 1905, p. 31.	Venezuela
<i>Grouvellei</i> Lév. l. c. (6) VIII, 1888 (1889) p. 411.	Colombia
<i>humeralis</i> Lév. Bull. Soc. Ent. Fr. 1894, p. CXLVI.	Brasilia
<i>longicollis</i> Guér. Ic. Régn. anim. 1846, p. 200. — Sharp, Biol. Centr.-Amer. Col. II, 1, 1891, p. 392. — Lév. Bull. Soc. Ent. Fr. 1889, p. XLV.	Amer. mer. et centr.
<i>clivinoides</i> Reitt. Verh. Nat. Ver. Brünn XIV, 1876, p. 19.	Mexico, Bogota
<i>Mathani</i> Lév. Bull. Soc. Ent. Fr. 1878, p. 99 (LXXIX); l. c. 1899, p. 160.	Para, Bolivia
<i>modesta</i> Lév. Ann. Soc. Ent. Fr. LXXVI, 1907, p. 399.	Venezuela
<i>parallelicollis</i> Lév. Bull. Soc. Ent. Fr. 1894, p. CXLIV.	Brasilia, Venezuela
<i>pollens</i> Sharp, Biol. Centr.-Amer. Col. II, 1, 1891, p. 392.	Mexico
<i>procera</i> Reitt. Verh. Nat. Ver. Brünn XIV, 1876, p. 19, t. 1, f. 10.	Bolivia, Paraguay
<i>striatopunctata</i> Reitt. l. c. 1876, p. 20.	Antillae, Brasilia
<i>suturata</i> Lév. Bull. Soc. Ent. Fr. 1894, p. LIII; Ann. Soc. Ent. Fr. LXVIII, 1899, p. 633.	Brasilia
<i>teres</i> Mels. Proc. Ac. Phil. 1846, p. 64.	Pennsylvania
<i>aequalis</i> Reitt. Verh. zool.-bot. Ver. Wien XXVII, 1877, p. 172.	California
<i>vicina</i> Lév. Ann. Soc. Ent. Fr. LXXII, 1903, p. 30.	Brasilia

- Wagneri** Lév. Bull. Mus. Hist. Nat. Paris XIII, 1907, p. 247. Argentina  
**yucatanica** Sharp, Biol. Centr.-Amer. Col. II, 1, 1891, p. 391, t. 13, f. 1. Mexico

21

**Paralleloderia** Fairm.

Fairmaire, Naturaliste III, 1881, p. 340.

- luteicornis** Fairm. Ann. Soc. Ent. Fr. (6) I, 1881, p. 256. Ins. Viti  
**quadraticollis** Fairm. Naturaliste III, 1881, p. 340. ”

2

**Alindria** Er.

Erichson in Germ. Zeitschr. Ent. V, 1844, p. 451. — Lacordaire, Gen. Col. II, 1854, p. 342. — Reitter, Verh. Nat. Ver. Brünn XIV, 1876, p. 21. — Léveillé in Grouv. Col. reg. Ind. in Ann. Soc. Ent. Fr. LXXVII, 1908, p. 322.

- Alluaudi** Lév. Bull. Soc. Ent. Fr. 1894, p. CXLIII. Madagascar  
**alutacea** Murr. Ann. Mag. Nat. Hist. (3) XIX, 1867, p. 334. Old Calabar  
**angusta** Lév. Bull. Soc. Ent. Fr. 1898, p. 365. Madagascar  
**Auberti** Lév. Bull. Soc. Ent. Fr. 1905, p. 92; Ann. Soc. Ent. Fr. LXXIV, 1905, p. 31. China  
**australis** Péringuey, Trans. S. Afr. Soc. 1885, p. 86 (16). Cap, Transvaal  
**Bouvieri** Lév. Bull. Soc. Ent. Fr. LXVII, 1898, p. 364. Madagascar  
**Chevrolati** Reitt. Verh. Nat. Ver. Brünn XIV, 1876, p. 22. Senegal  
**cribrosicollis** Lév. Ann. Mus. Gen. (2) VI, 1888, p. 605. Tenasserim  
**cyaneicornis** Fairm. Naturaliste IX, 1887, p. 86, f. 5. Madagascar  
**Decorsei** Lév. Bull. Soc. Ent. Fr. 1901, p. 319. ”  
**elongata** Guér. Icon. Règn. anim. 1846, p. 200. — Reitt. l. c. p. 22. Guinea  
*oblonga* Westw. (in litt.) sec. Reitt.  
**grandis** Serv. Enc. méth. X, 1828, p. 719. — Reitt. Verh. Nat. Ver. Brünn XIV, 1876, p. 22, t. 1, f. 11—13. Senegal, C. Bon. Sp.  
*major* Guer. Icon. Règne anim. 1846, p. 200.  
*?cylindrica* Ol. Journ. Hist. nat. I, 1792, p. 266, t. 14, f. 5. — Lév. Ann. Soc. Ent. Fr. LXVIII, 1899, p. 657.  
*?ingenicula* Gistel et Bromme, Handb. Naturg. drei Reiche 1850, p. 436.  
**Lesnei** Lév. Ann. Soc. Ent. Fr. LXXVI, 1907, p. 399. Afr. orient.  
**orientalis** Redt. in Hügel, Reis. Kaschm. IV, 2, 1842, p. 549. Kaschmir  
 var. *parallela* Lév. Ann. Soc. Ent. Fr. (6) VIII, 1888 (1889), p. 411 (1); l. c. LXXVI, 1907, p. 410. India, Ins. Andaman  
**ornata** Lév. Bull. Soc. Ent. Fr. 1898, p. 158. Congo gall. (Bénito) Madagascar  
**Sedilloti** Lév. l. c. 1881, p. 68 (LVI).  
*Sikorai* Kuw. Deutsch. Ent. Zeitschr. 1891, p. 310. — Lév. Bull. Soc. Ent. Fr. 1892, p. CVIII.  
**sericea** Lév. l. c. 1898, p. 363. ”  
**spectabilis** Klug, Abh. Ak. Wiss. Berlin 1832 (1833), p. 204 (116), t. 5, f. 1. — Reitt. Verh. Nat. Ver. Brünn XIV, 1876, p. 21. ”







Biologie: Xambeu, Ann. Soc. Linn. Lyon LI,  
1904 (1905), p. 85.

*virescens* Lév. Ann. Soc. Ent. Fr. LXXVI, 1907, p. 401; India  
l. c. LXXVII, 1908, t. 7, f. 6.

19

### Melambia Er.

Erichson in Germ. Zeitschr. Ent. V, 1844, p. 450. — Lacordaire, Gen. Col. II, 1854, p. 342. — Reitt. Verh. Nat. Ver. Brünn XIV, 1876, p. 24. — Lèveillé in Grouv. Col. rég. Ind. in Ann. Soc. Ent. Fr. LXXVII, 1908, p. 322.

- Cardoni* Lév. Bull. Soc. Ent. Fr. 1908, p. 212; Ann. Soc. Ent. Fr. LXXVII, 1908, t. 8, f. 8. Bengalia
- cordicollis* Reitt. Verh. Nat. Ver. Brünn XIV, 1876, p. 25, t. 1, f. 16a. Ins. Philipp., Birmania
- crenicollis* Guér. Ic. Règne anim. 1846, p. 199, t. 41, f. 12. — Lacord. Gen. Col. II, 1854, p. 343, nota. Bengalia  
— Lév. Bull. Soc. Ent. Fr. 1889, p. LXII.
- funebri* Pascoe, Journ. of Ent. I, 1862, p. 320. Cambodia
- Gautardi* Tournier, Mitth. Schw. Ges. III, 1872, p. 441. Aegyptus  
— Reitt. Verh. Nat. Ver. Brünn XIV, 1876, p. 26, t. 1, f. 15. sup.
- gigas* F. Suppl. Ent. Syst. 1798, p. 51. — Lacord. Gen. Col. 1854, t. 19, f. 4. — Reitt. l. c. p. 26, t. 1, f. 16. Guinea, Senegal
- maura* Pascoe, Journ. of Ent. I, 1862, p. 319. N'gami
- memnonia* Pascoe, l. c. 1862, p. 320. Ceylon
- opaca* Reitt. Verh. Nat. Ver. Brünn XIV, 1876, p. 25. Cap
- pumila* Lév. Ann. Mus. Gen. (2) II, 1885, p. 200. Birmania
- striata* Ol. Ent. II, 19, 1790, p. 7, t. 1, f. 4. Senegal
- subcyanea* Gerst. Arch. Naturgesch. XXXVII, 1871, I, p. 349; Decken's Reise 1873, p. 307. Zanzibar  
*coeruleata* Fairm. in Revoil, Fn. Fl. Comal. 1882, p. 11. Somali
- tekkensis* Koenig, Hor. Soc. Ent. Ross. XXIII, 1889, p. 301. Transcaspia

13

### Temnochilodes Lév.

Lèveillé, Bull. Soc. Ent. Fr. 1890, p. CLXXXIII.

*Dugesi* Lév. l. c. 1890, p. CLXXXIII.

Mexico

1

### Temnochila Er.

Olivier, Ent. 19, 1, 1790 (*Trogossita* pars). — Schönh. Synon. Ins. I, 1, 1806, p. 106 (*Trogossita* pars). — Westwood, Zool. Journ. V, 1835, p. 231, t. XLVII, suppl. f. 5 (*Temnoscheila*). — Erichson in Germ. Zeitschr. Ent. V, 1844, p. 449; Naturgesch. Ins. Deutschl. III, 1848, p. 241. — Redtb. Gatt. deutsch. Käf.-Fn. 1845, p. 126; Fn. Austr. ed. I, 1849, p. 175; ed. II, 1858, p. LXXIX, 340; ed. III, 1874, pp. LXXXVI, 372. — Castelnau, Hist. Nat. Col. II, 1840, p. 383 (*Trogossita* pars). — Bach, Käferf. N. Mitteldeutschl. I, 1851, p. 403. — Lacord. Gen. Col. II, 1854, p. 340. —

Jacq. du Val, Gen. Col. Eur. II, 1858, p. 162. — Le Conte, Class. Col. N. Amer. 1861—62, p. 88. — Reitter, Rev. Gatt. *Trogosita* in Verh. Nat. Ver. Brünn XIII, 1875, p. 1; Syst. Einth. Trogos. l. c. XIV, 1876, p. 26; Best.-Tab. eur. Col. VI, l. c. XX, 1881—82, p. 144. — Seidlitz, Fn. Balt. ed. I, 1875, p. 153; ed. II, 1891, p. 224; Fn. Transs. 1891, p. 239. — Le Conte et Horn, Class. Col. N. Amer. 1883, p. 153. — Marseul, Abeille XXIII, 1885, p. 145. — Sharp, Biol. Centr. Amer. Cd. II, 1, 1891, p. 393. — Ganglb. Käf. Mitteleur. III, 1899, p. 423. — Léveillé in Grouv. Col. rég. Ind. in Ann. Soc. Ent. Fr. LXXVII, 1908, p. 323.

- acuta* Le Conte, Proc. Ac. Phil. 1858, p. 63. Texas  
*aenea* Ol. Ent. II, 19, 1790, p. 7, t. 1, f. 3. — Reitt. Brasilia,  
 l. c. 1875, p. 14. Porto-Rico  
*aerea* Le Conte, Proc. Ac. Phil. 1858, p. 63. California  
*alticola* Sharp, Biol. Centr.-Amer. Col. II, 1, 1891, p. 405. Guatemala  
*aureola* Reitt. Verh. Nat. Ver. Brünn, XIII, 1875, p. 38. Mexico  
 — Sharp, l. c. p. 414.  
*aurora* Reitt. l. c. p. 36. Brasilia  
*barbata* Le Conte, New Sp. Col. I, 1863, p. 65. Cap S. Lucas  
*Bedeli* Lév. Ann. Soc. Ent. Fr. (6) VIII, 1888 (1889), Venezuela  
 p. 414 (4).  
*Belti* Sharp, Biol. Centr.-Amer. Col. II, 1, 1891, p. 415. Nicaragua  
*Biolleyi* Lév. Bull. Soc. Ent. Fr. 1903, p. 191; Ann. Soc. Costa Rica  
 Ent. Fr. LXXIV, 1905, p. 33.  
*boboensis* Sharp, Biol. Centr.-Amer. Col. II, 1, 1891, p. 409. Mexico  
*boliviensis* Lév. Bull. Soc. Ent. Fr. 1903, p. 191; Ann. Bolivia  
 Soc. Ent. Fr. LXXIV, 1905, p. 33.  
*Borrei* Reitt. Verh. Nat. Ver. Brünn XIII, 1875, p. 37. Antillae,  
 Colombia  
*brevior* Lév. Ann. Soc. Ent. Fr. (6) VIII, 1888 (1889), Colombia  
 p. 414 (4).  
*chalcea* Kirsch, Berl. Ent. Zeitschr. XVII, 1873, p. 149. Peru,  
 — Reitt. l. c. 1875, p. 13. — Sharp, Biol. Centr.- Amer. centr.  
 Amer. II, 1, 1891, p. 397.  
*Championi* Sharp, l. c., p. 410, t. 13, f. 10. Amer. centr.  
*Chevrolati* Reitt. Verh. Nat. Ver. Brünn XIII, 1875, Brasilia,  
 p. 12. — Sharp, Biol. Centr.-Amer. Col. II, 1, Cayenna,  
 1891, p. 395. Amer. centr.  
*chiriquensis* Sharp, l. c. p. 412, t. 13, f. 11. Panama  
*chrysopterna* Reitt. Verh. Nat. Ver. Brünn XIII, 1875, Cayenna  
 p. 19.  
*coerulea* Ol. Ent. II, 19, 1790, p. 6, t. 1, f. 1. — Illiger, Eur. mer.,  
 Käf. Preuss. I, 1798, p. 116. — F. Syst. El. I, Asia occ.,  
 1801, p. 151. — Schönh. Syn. Ins. I, 1, 1806, Barbaria  
 p. 155. — Herbst, Käf. VII, 1797, p. 269, t. 112,  
 f. 7. — Sturm, Deutschl. Ins. II, 1807, p. 240.  
 — Panzer, Fn. Ins. Germ. XLIII, 19, 1808. —  
 Duftschmid, Fn. Austr. III, 1825, p. 2. — Küster,  
 Käf. Eur. II, 19, 1845. — Erichson in Germ.  
 Zeitschr. Ent. V, 1844, p. 449; Naturg. Ins.  
 Deutschl. III, 1848, p. 241. — Redtb. Fn. Austr.  
 ed. I, 1849, p. 175; ed. II, 1858, p. 340; ed. III,  
 1874, p. 372. — Bach, Käferf. N. Mitteldeutschl.  
 I, 1851, p. 403. — Jacq. du Val, Gen. Col. Eur.  
 1858, t. 42, f. 207. — Reitt. Verh. Nat. Ver.  
 Brünn XIII, 1875, p. 20. — Seidlitz, Fn. Balt.  
 ed. I, 1875, p. 154; ed. II, 1891, p. 224; Fn.  
 Transs. 1891, p. 239. — Marseul, Abeille XXIII,





1885, p. 148. — Ganglb. Käf. Mitteleur. III, 1899, p. 425.

Biologie: Perris, Ann. Soc. Ent. Fr. (3) I, 1853, p. 604, t. 18, f. 93—100; l. c. (4) II, 1862, p. 189, t. 5, f. 534. — Rupertsberger, Biol. Käf. Eur. 1880, p. 130, 272; Biol. Lit. Käf. Eur. 1894, p. 138, 284. — Ganglb. Käf. Mitteleur. III, 1899, p. 418, f. 32.

*Rogenhoferi* Reitt. Verh. Nat. Ver. Brünn XIII, 1875, p. 19. — Lév. Ann. Soc. Ent. Fr. LXXVI, 1907, p. 411; Bull. Soc. Ent. Fr. 1908, p. 212.

*virescens* Rossi, Mant. I, 1792, p. 5.

var. *asiatica* Lév. Bull. Soc. Ent. Fr. 1908, p. 213. Tonkin

var. *gemella* Bedel, Ann. Soc. Ent. Fr. LXIX, 1900, p. 335. Algeria

var. *pini* Brullé, Webb. et Berth. Ins. Can. 1838, p. 70. — Marseul, Abeille XXIII, 1885, p. 148. Ins. Canar.

— Lév. Bull. Soc. Ent. Fr. 1877, p. CXII.

*colossus* Serville, Enc. Méth. X, 1828, p. 719. — Blanchard, Voy. d'Orb. Col. p. 105, t. 19, f. 6. — Lacordaire, Gen. Col. II, 1854, t. 19, f. 3. — Castelnau, Hist. Col. II, 1840, p. 383. — Reitt. l. c. 1875, p. 25. Colombia, Cayenna

*corinthia* Reitt. Verh. Nat. Ver. Brünn XIII, 1875, p. 33. Mexico  
— Sharp, Biol. Centr.-Amer. Col. II, 1, 1891, p. 413.

*costaricensis* Sharp, l. c. p. 410. Costa Rica

*curta* Lév. Not. Leyd. Mus. XI, 1889, p. 139. Cayenna

*Davidi* Lév. Bull. Soc. Ent. Fr. 1898, p. 366. Ecuador

*dendrobia* Gistel et Bromme, Handb. Naturg. aller drei Reiche 1850, p. 436. Colombia

*derasa* Sharp, Biol. Centr.-Amer. Col. II, 1, 1891, p. 406. Mexico, Guatemala

*diffinis* Sharp, l. c. p. 407. Mexico

*digitata* Sharp, l. c. p. 393, t. 13, f. 3. Amer. centr.

*Doumerci* Serv. Enc. méth. X, 1828, p. 719. — Reitt. l. c. 1875, p. 34. Cayenna

*dryadis* Reitt. Verh. Nat. Ver. Brünn XIII, 1875, p. 28. Mexico  
— Sharp, Biol. Centr.-Amer. Col. II, 1, 1891, p. 400.

*ebenina* Blanch. Voy. d'Orb. Col., p. 205, t. 19, f. 7. — Reitt. l. c. 1875, p. 18. Bolivia, Uruguay

*exarata* Sharp, Biol. Centr.-Amer. Col. II, 1, 1891, p. 406. Mexico

*festiva* Serv. Enc. méth. X, 1828, p. 179. Brasilia

*splendens* Gray in Griff. Anim. Kingd. II, p. 93, t. 60, f. 1. — Reitt. l. c. 1875, p. 41.

*foveicollis* Reitt. Verh. Nat. Ver. Brünn XIII, 1875, p. 26. Cayenna  
Para

*fraudulenta* Sharp, Biol. Centr.-Amer. Col. II, 1, 1891, p. 401. Mexico

*fulgido-vittata* Blanch. Voy. d'Orb. Col. p. 205, t. 19, f. 8. Bolivia  
— Reitt. l. c. 1875, p. 35.

*geminata* Sharp, Biol. Centr.-Amer. Col. II, 1, 1891, p. 398. Panama

*gigantea* Reitt. Verh. Nat. Ver. Brünn XIII, 1875, p. 9. Brasilia

*gloriosa* Reitt. l. c. p. 34. Colombia

*grandis* Sharp, Biol. Centr.-Amer. Col. II, 1, 1891, p. 405. Guatemala

*Grilloi* Lév. Bull. Soc. Ent. Fr. 1905, p. 92; Ann. Soc. Ent. Fr. LXXIV, 1905, p. 32. Brasilia, Parana

- Grouvellei* Lév. Ann. Soc. Ent. Fr. (6) VIII, 1888 (1889), p. 415 (5). — Sharp, Biol. Centr.-Amer. Col. II, 1, 1891, p. 412. Amer. centr.
- 21 Synotypes ✓ *guatemalana* Sharp, l. c. p. 396.
- Hubbardi* Lév. Ann. Soc. Ent. Fr. (6) VIII, 1888 (1889), p. 417 (7). Florida
- insignis* Reitt. Verh. Nat. Ver. Brünn XIII, 1875, p. 10. Columbia
- ✓ *Iris* Reitt. l. c. p. 42. — Sharp, Biol. Centr.-Amer. Col. II, 1, 1891, p. 411. Amer. centr.
- Jansoni* Lév. Ann. Soc. Ent. Fr. (6) VIII, 1888 (1889), p. 412 (2). Minas-Geraes?
- ✓ *japonica* Reitt. Verh. Nat. Ver. Brünn XIII, 1875, p. 20. Japonia, Korea
- ✓ *Jekeli* Reitt. l. c. p. 43. Columbia
- Sennevillei* Lév. Bull. Soc. Ent. Fr. 1878, p. 98 (LXXIX); l. c. 1889, p. XXII.
- Kirschi* Reitt. l. c. p. 24. Bogota
- laevicollis* Reitt. l. c., p. 14. Cayenna?
- laticollis* Reitt. l. c. p. 39. Mexico
- ✓ *Lebasi* Reitt. l. c. p. 17. Colombia
- 2 Synotypes ✓ *Leveillei* Sharp, Biol. Centr.-Amer. Col. II, 1, 1891, p. 394, t. 13, f. 4. Panama
- lucens* Reitt. Verh. Nat. Ver. Brünn XIII, 1875, p. 15. Brasilia
- metallica* Percheron, Gen. Ins. fasc. IV, Col. t. 14. Mexico
- mexicana* Reitt. l. c. p. 32. — Lév. Bull. Soc. Ent. Fr. 1889, p. XLIV.
- ✓ *mirabilis* Reitt. l. c. p. 41. Colombia
- 7 Synotypes ✓ *miranda* Sharp, Biol. Centr.-Amer. Col. II, 1, 1891, p. 404, t. 13, f. 7. Mexico
- nigritarsis* Lév. Ann. Soc. Ent. Fr. (6) VIII, 1888 (1889), p. 415 (5). Brasilia
- obscura* Reitt. Verh. Nat. Ver. Brünn XIII, 1875, p. 18. Amer. bor.?
- obsoleta* Reitt. l. c. p. 28. — Sharp, Biol. Centr.-Amer. Col. II, 1, 1891, p. 404. Mexico
- obtusicollis* Reitt. l. c. p. 43. Venezuela
- olivacea* Reitt. l. c. p. 26. Colombia
- olivicolor* Lév. Ann. Soc. Ent. Fr. (6) VIII, 1888 (1889), p. 413 (3). Ecuador
- parva* Lév. l. c. p. 417 (7). S. Domingo
- Patricioi* Karsch, Sitzb. Ges. Nat. Fr. Berl. 1881, p. 56. Ins. S. Thomé
- ✓ *peruviana* Lév. Ann. Soc. Ent. Fr. LXXVI, 1907, p. 403. Peru
- ✓ *planicollis* Sharp, Biol. Centr.-Amer. Col. II, 1, 1891, p. 401. Guatemala
- ✓ *planipennis* Lév. Bull. Soc. Ent. Fr. 1889, p. XLIV. — Sharp, l. c. p. 403. Mexico
- metallica* Reitt. Verh. Nat. Ver. Brünn XIII, 1875, p. 26.
- ✓ *polita* Chevrolat, Col. Mex. I, 6, 1833. — Reitt. l. c. 1875, p. 21. — Sharp, Biol. Centr.-Amer. Col. II, 1, 1891, p. 408. Amer. centr.
- pollens* Sharp, l. c. p. 392. Mexico
- polygonalis* Lév. Ann. Soc. Ent. Fr. LXVIII, 1899, p. 654. Brasilia
- ✓ *portoricensis* Lév. l. c. LXXVI, 1907, p. 401. Porto Rico
- 2 Synotypes ✓ *praeterita* Sharp, Biol. Centr.-Amer. Col. II, 1, 1891, p. 400. Mexico
- ✓ *punctatissima* Reitt. Verh. Nat. Ver. Brünn, XIII, 1875, p. 22. Brasilia
- punicea* Reitt. l. c. p. 40. "







- quadricollis* Reitt. l. c. p. 15. — Sharp, Biol. Centr.-Amer. Col. II, 1, 1891, p. 396, t. 13, f. 5. Amer. centr.
- querula* Sharp, l. c. p. 408. Guatemala
- Reitteri* Kirsch, Berl. Ent. Zeitschr. XXIX, 1885, p. 207. Colombia
- reversa* Sharp, Biol. Centr.-Amer. Col. II, 1, 1891, p. 409. Mexico
- rugulosa* Kirsch, Berl. Ent. Zeitschr. XVII, 1873, p. 149. Peru  
— Reitt. l. c. 1875, p. 23.
- Sallei* Lév. Ann. Soc. Ent. Fr. (6) VIII, 1888 (1889), p. 416 (6). — Sharp, Biol. Centr.-Amer. Col. II, 1, 1891, p. 411. Guatemala, Yucatan
- Salvini* Sharp, l. c. p. 393, t. 13, f. 6. Panama
- sculpturata* Reitt. Verh. Nat. Ver. Brünn XIII, 1875, p. 10. Colombia
- Sharpi* Lév. Bull. Soc. Ent. Fr. 1894, p. CXLVII. Bogota
- Smithi* Sharp, Biol. Centr.-Amer. Col. II, 1, 1891, p. 407, t. 13, f. 9. Mexico
- splendida* Gory, Mag. Zool. 1831, p. 38, t. 38. — Reitt. l. c. 1875, p. 40. Cayenna
- Steinheili* Reitt. Verh. Nat. Ver. Brünn XIII, 1875, p. 12. Colombia
- stipes* Sharp, Biol. Centr.-Amer. Col. II, 1, 1891, p. 413. Mexico
- subcylindrica* Lév. Ann. Soc. Ent. Fr. LXXVI, 1907, p. 402. Brasilia
- sulcifrons* Sharp, Biol. Centr.-Amer. Col. II, 1, 1891, p. 406, t. 13, f. 8. Amer. centr.
- sulcisternum* Lév. Ann. Soc. Ent. Fr. (6) VIII, 1888 (1889), p. 412 (2). Jamaica
- suturata* Reitt. Verh. Nat. Ver. Brünn XIII, 1875, p. 39. Mexico,  
— Sharp, Biol. Centr.-Amer. Col., II, 1, 1891, p. 414. Brasilia
- telemanensis* Sharp, l. c. p. 412. Guatemala
- tristis* Muls. Rey, Ann. Soc. Linn. Lyon 1853, p. 8; Opusc. II, 1853, p. 10. — Lév. Bull. Soc. Ent. Fr. 1889, p. XXII. Sicilia,  
*cribricollis* Reitt. Verh. Nat. Ver. Brünn XIII, 1875, p. 14. Rep. Argent. Colombia, Brasilia
- urbensis* Sharp, Biol. Centr.-Amer. Col. II, 1, 1891, p. 404. Mexico
- varians* Guér. Icon. Règne Anim. 1846, p. 200. — Reitt. l. c. 1875, p. 37. Cayenna  
Brasilia, Colombia
- variicolor* Lév. Ann. Soc. Ent. Fr. (6) VIII, 1888 (1889), p. 413 (3). Colombia
- virescens* F. Syst. Ent. 1775, p. 817 (*Lucanus*). — Schönh. Syn. Ins. I, 1, 1806, p. 156. — Castelnau, Hist. Nat. Col. II, 1840, p. 383. — Reitt. l. c. 1875, p. 30. — Sharp, Biol. Centr.-Amer. Col., II, 1, 1891, p. 402. Guyana,  
Amer. bor. et centr.
- Biologie: Hopkins Bull. U. S. Dep. Agr. Entom. 1902, nr. 32, p. 15.
- chlorodia* Mannh. Bull. Soc. Nat. Mosc. XVI, 1843, II, p. 301. — Reitt. l. c. 1875, p. 31. — Sharp, l. c. p. 399. California, Mexico
- cyanea* Reitt. Verh. Nat. Ver. Brünn XIII, 1875, p. 28. Amer. bor.
- viridicyanea* Mannh. l. c. p. 302. — Reitt. l. c. 1875, p. 29. California, Mexico
- yuccae* Crotch, Trans. Am. Ent. Soc., V, 1874, p. 75. California

**Marnia** Lév.

Léveillé, Bull. Soc. Ent. Fr. 1889, p. XXI.

**Grouvellei** Lév. Ann. Soc. Ent. Fr. LXVIII, 1899, p. 644. Brasilia  
**Sallei** Lév. Bull. Soc. Ent. Fr. 1889, p. CXL. Venezuela  
**Sipolisi** Lév. l. c. p. XXI. Minas Geraes

3

**Lipaspsis** Woll.

Wollaston, Trans. Ent. Soc. Lond. (3) I, 1862, p. 140. — Reitt. Verh. Nat. Ver. Brünn XIV, 1876, p. 27.

**caulicola** Woll. l. c. p. 142, t. 7. — Reitt. l. c. p. 27. Teneriffa  
**lauricola** Woll. l. c. p. 142, nota. — Reitt. l. c. p. 27. „  
**pinicola** Woll. l. c. p. 143, nota. — Reitt. l. c. p. 27. „

3

**Eupycenus** Sharp.

Sharp, Biol. Centr.-Amer. Col. II, 1, 1891, p. 415.

**lentus** Sharp, l. c. p. 416, t. 13, f. 12. Mexico

1

**Tenebroides** Pill. et Mitt.

Piller et Mitterpacher, It. p. Poseg. 1783, p. 87, t. 9, f. 9. — Oliv. Ent. II, 1790, 19, p. 5 (*Trogossita* pars). — Cederhielm, Fn. Ingr. Prodr. 1798, p. 13 (*Trogosita*). — Sturm, Deutschl. Fauna V, 2, 1807, p. 236, f. XLVIII (*Trogosita*). — Erichson in Germ. Zeitschr. Ent. V, 1844, p. 452; Naturgesch. Ins. Deutschl. III, 1848, p. 242 (*Trogosita*). — Redtb. Gatt. Käf.-Fn. 1845, p. 126 (*Trogosita*); Fn. Austr. ed. I, 1849, p. 175; ed. II, 1858, p. LXXIX, 340; ed. III, 1874, p. LXXXVI, 372 (*Trogosita*). — Castelnau, Hist. Nat. Col. II, 1840, p. 383 (*Trogossita* pars). — Bach, Käferf. N. Mitteldeutschl. I, p. 225 (*Trogosita*). — Lacord. Gen. Col. II, 1854, p. 343 (*Trogosita*). — Jacq. du Val, Gen. Col. Eur. II, 1858, p. 163, t. 42, f. 203 (*Trogosita*). — Thoms. Skand. Col. I, p. 84; V, 1863, p. 103. — Le Conte, Class. Col. N. Amer. 1861, p. 88. — Horn, Mon. Sp. Trogos. U. S. Ac. Nat. Sc. Phil. 1862, p. 82. — Reitt. Verh. Nat. Ver. Brünn XIII, 1875, p. 65; l. c. XIV, 1876, p. 28; Best.-Tab. eur. Col. VI, l. c. XX, 1882, p. 145 (*Tenebroides*). — Seidl. Fn. Balt. ed. I, 1875, p. 153; ed. II, 1891, p. 225; Fn. Transs. 1891, p. 240 (*Trogosita*). — Le Conte et Horn, Class. Col. N. Amer. 1883, p. 153 (*Trogosita*). — Marseul, Abeille XXIII, 1885, p. 145 (*Trogosita*). — Can. Fowler, Col. Brit. Isl. 1889, p. 268 (*Tenebroides*). — Sharp, Biol. Centr.-Amer. Col. II, 1, 1891, p. 416. — Ganglb. Käf. Mitteleur. III, 1899, p. 426 (*Tenebroides*).

**aeneipennis** Reitt. Verh. Nat. Ver. Brünn XIII, 1875, p. 76 (12). Brasilia  
**aeneus** Reitt. l. c. p. 77 (13). Colombia  
**affinis** White, Voy. Ereb. Terr. Zool. Ins. 1846, p. 17. Nov. Zeland  
— Fairm. Rev. Zool. 1848, p. 115.  
**albo-maculatus** Reitt. Verh. Nat. Ver. Brünn XIII, 1875, p. 78 (14). — Sharp, Biol. Centr.-Amer. Col. II, 1, 1891, p. 435. Amer. centr., Colombia





- albo-notatus* Reitt. l. c. p. 79 (15). Cayenna
- alticola* Sharp, Biol. Centr.-Amer., Col. II, 1, 1891, p. 425. Guatemala
- alutaceus* Lév. Ann. Soc. Ent. Fr. LXXIV, 1905, p. 49. Brasilia
- americanus* Kirby, Fn. Bor. Amer. IV, 1837, p. 166. Amer. bor.
- castaneus* Mels. Proc. Ac. Phil. 1844, p. 109. —  
Horn, l. c. 1862, p. 86.
- var. *nigritus* Horn, Ac. Nat. Sc. Phil. 1862, p. 86. Kansas
- anceps* Lév. Ann. Soc. Ent. Fr. (6) VIII, 1888 (1889), Amer. centr.  
p. 421 (3). — Sharp, Biol. Centr.-Amer. Col.  
II, 1, 1891, p. 421.
- antennalis* Reitt. Verh. Nat. Ver. Brünn XIII, 1875, Colombia  
p. 76 (12).
- auriculatus* Sharp, Biol. Centr.-Amer. Col. II, 1, 1891, Guatemala  
p. 429.
- australis* Boisduval, Voy. Astrol., 1835, p. 463. Tasmania
- bimaculatus* Mels. Proc. Ac. Phil. 1844, p. 110. — Horn, Pennsylvania  
Ac. Nat. Sc. Phil. 1862, p. 87.
- bipustulatus* F. Syst. El. I, 1801, p. 152. — Reitt. l. c. Amer. mer.,  
p. 67 (3). — Sharp, Biol. Centr.-Amer. Col. II, Cayenna  
1, 1891, p. 422.
- var. *impressifrons* Reitt. Verh. Nat. Ver. Brünn Amer. mer.  
XIII, 1875, p. 66 (2). — Lév. Bull. Soc. Fr.  
1889, p. VII.
- Boggianii* Lév. l. c. 1905, p. 92; Ann. Soc. Ent. Fr. Paraguay  
LXXIV, 1905, p. 34.
- Bonvouloiri* Lév. l. c. (6) VIII, 1888 (1889), p. 424 (14). Mexico  
var. *chontalensis* Sharp, Biol. Centr.-Amer. Col. Nicaragua  
II, 1, 1891, p. 429.
- brevis* Lév. l. c. 1899, p. 645. Brasilia
- breviusculus* Reitt., Verh. Nat. Ver. Brünn XIII, 1875, Amer. centr.,  
p. 72 (8). — Sharp, Biol. Centr.-Amer. Col. II, Brasilia  
1, 1891, p. 417.
- brunneo-vittatus* Lév. Bull. Soc. Ent. Fr. 1894, p. CXLV. „
- brunneus* Lév. Ann. Soc. Ent. Fr. (6) VIII, 1888 (1889), Cayenna  
p. 419 (9).
- Bugnioni* Lév. l. c. 1902, p. 462; l. c. 1903, t. 7, f. 1. Colombia
- carbonarius* Lév. l. c. (6) VIII, 1888 (1889), p. 422 (12). Cayenna
- carinatus* Lév. Bull. Soc. Ent. Fr. 1894, p. CXLV. Brasilia
- celatus* Sharp, Biol. Centr.-Amer. Col. II, 1, 1891, p. 418, Amer. centr.  
t. 13, f. 13.
- Chevrolati* Reitt. Verh. Nat. Ver. Brünn XIII, 1875, Mexico  
p. 72 (8). — Sharp, Biol. Centr.-Amer. Col. II,  
1, 1891, p. 419.
- circumcinctus* Lév. Ann. Soc. Ent. Fr. (6) VIII, 1888 Amer. centr.  
(1889), p. 419 (9). — Sharp, Biol. Centr.-Amer.  
Col. II, 1, 1891, p. 420.
- collaris* Sturm, Ins. Deutschl. II, 1807, p. 246, t. 48, f. o O. Georgia
- nigripennis* Lac. Gen. Col. II, 1854, p. 344, nota. Amer. bor.
- complicatus* Sharp, Biol. Centr.-Amer. Col. II, 1, 1891, Amer. centr.  
p. 435, t. 13, f. 23.
- cordicollis* Lév. Ann. Soc. Ent. Fr. (6) VIII, 1888, (1889) Brasilia  
p. 420 (10).
- corticalis* Mels. Proc. Ac. Phil. 1844, p. 109. — Horn, Amer. bor.  
Ac. Nat. Sc. Phil. 1862, p. 84.
- crassicornis* Horn, l. c. p. 83. California
- cribratus* Lév. Bull. Soc. Ent. Fr. 1894, p. CXLVII. Mexico
- cucujiformis* Horn, l. c. p. 86. Pennsylvania
- cucujoides* Reitt. Verh. Nat. Ver. Brünn XIII, 1875, Colombia  
p. 68 (4).

- delicatus* Lév. Ann. Soc. Ent. Fr. LXVIII, 1899, p. 655. Brasilia  
*depressior* Pal. Beauv. Ins. Afr. Amer. 1811, p. 126, Amer. bor.  
 t. 32, f. 7 (sp. dub.).  
*depressus* Guér. Ic. Règn. anim. 1846, p. 201. — Reitt. Brasilia,  
 l. c. p. 72 (8). — Sharp, Biol. Centr.-Amer. Col. Amer. centr.  
 II, 1, 1891, p. 417.  
*difficilis* Lév. Ann. Soc. Ent. Fr. (6) VIII, 1888 (1889), Honduras  
 p. 421 (11). — Sharp, Biol. Centr.-Amer. Col. II,  
 1, 1891, p. 424.  
*dilatatus* Er. Arch. Naturgesch. XIII, 1847, I, p. 93. Peru  
*Donckieri* Lév. Bull. Soc. Ent. Fr. 1902, p. 118; Ann. Brasilia  
 Soc. Ent. Fr. LXXIV, 1905, p. 36.  
*dubius* Mels. Proc. Ac. Phil. 1844, p. 110. — Horn, Ac. Pennsylvania  
 Nat. Sc. Phil. 1862, p. 85.  
*elongatulus* J. du Val, Hist. Cuba 1857, p. 251. Cuba  
*excellens* Sharp, Biol. Centr.-Amer. Col. II, 1, 1891, p. 430. Panama  
*explanatus* Reitt. Verh. Nat. Ver. Brünn XIII, 1875, Colombia  
 p. 73 (9). — Sharp, Biol. Centr.-Amer. Col. II,  
 1, 1891, p. 433, t. 13, f. 20.  
*facilis* Sharp, l. c. p. 420. Mexico  
*Fairmairei* Lév. Ann. Soc. Ent. Fr. (6) VIII, 1888 (1889), Tonga-Tabu  
 p. 418 (8).  
*fenestratus* Lév. l. c. p. 425 (15). — Sharp, l. c. p. 433. Mexico  
*flaviclavis* Reitt. Verh. Nat. Ver. Brünn XIII, 1875, Cuba  
 p. 78 (14).  
*fossulatus* Lév. Ann. Soc. Ent. Fr. LXVIII, 1899, p. 645. Bolivia  
*Fryi* Lév. Bull. Soc. Ent. Fr. 1898, p. 367. Brasilia  
*fulgens* Sharp, Biol. Centr.-Amer. Col. II, 1, 1891, p. 436, Panama  
 t. 13, f. 24.  
*fulvo-lineatus* Lév. Ann. Soc. Ent. Fr. (6) VIII, 1888 Brasilia  
 (1889), p. 419 (9).  
*Germaini* Lév. Act. Soc. Sc. Chili V, 1895, p. 77. Bolivia  
*Godmani* Sharp, Biol. Centr.-Amer. Col. II, 1, 1891, Panama  
 p. 431, t. 13, f. 17.  
*Gounellei* Lév. Ann. Soc. Ent. Fr. (6) VIII, 1888 (1889), Minas Geraes  
 p. 425 (15).  
*gracilipes* Sharp, Biol. Centr.-Amer. Col. II, 1, 1891, Panama  
 p. 433, t. 13, f. 21.  
*harpaloides* Lév. Ann. Soc. Ent. Fr. (6) VIII, 1888 (1889), Mexico  
 p. 423 (13). — Sharp, l. c. p. 425.  
*helophorus* Sharp, l. c. p. 432, t. 13, f. 18. "  
*humeralis* Lév. Ann. Soc. Ent. Fr. (6) VIII, 1888 (1889), Colombia  
 p. 426 (16).  
*importunus* Lév. l. c. 1905, p. 47. Brasilia  
*incertus* Lév. l. c. (6) VIII, 1888 (1889), p. 423 (13). — Mexico  
 Sharp, l. c. p. 427.  
*insinuans* Walker, Ann. Mag. Nat. Hist. (3) II, 1858, Ceylon  
 p. 206.  
*instabilis* Sharp, Biol. Centr.-Amer. Col. II, 1, 1891, p. 427. Mexico  
*intermedius* Horn, Ac. Nat. Sc. Phil. 1862, p. 84. Kansas  
*iteratus* Sharp, Biol. Centr.-Amer. Col. II, 1, 1891, p. 428. Mexico  
*jatahyensis* Lév. Bull. Soc. Ent. Fr. 1902, p. 119; Ann. Brasilia  
 Soc. Ent. Fr. LXXIV, 1905, p. 36.  
*latens* Woll. Trans. Ent. Soc. Lond. 1862, p. 143. Teneriffa  
*laticollis* Horn, Ac. Nat. Sc. Phil. 1862, p. 86. Amer. bor.  
*Latreillei* Lév. Bull. Soc. Ent. Fr. 1889, p. 62. Amer. aequin.  
*marginatus* Latr. Voy. Humb. Bonpl. Zool. II,  
 1833, p. 19, t. 31, f. 7.







- latus* Lév. Ann. Soc. Ent. Fr. (6) VIII, 1888 (1889), p. 423 (3). — Sharp, Biol. Centr.-Amer. Col. II, 1, 1891, p. 424. Mexico
- limbalis* Mels. Proc. Ac. Phil. 1844, p. 109. — Horn, l. c. p. 84. Pennsylvania
- lineolatus* Reitt. Verh. zool.-bot. Ges. Wien XXVII, 1877, p. 172. Colombia
- litigiosus* Reitt. Verh. Nat. Ver. Brünn XIII, 1875, p. 71 (7). Brasilia
- longicornis* Lév. Ann. Soc. Ent. Fr. (6) IX, 1889, p. 253. „
- longulus* Sharp, Biol. Centr.-Amer. Col. II, 1, 1891, p. 428. Guatemala
- lucidus* Sharp, l. c. p. 429. Panama
- marginatus* Pal. Beauv. Ins. Afr. Amer. 1811, p. 125, t. 32, f. 3. — Horn, Ac. Nat. Sc. Phil. 1862, p. 187. Amer. bor.
- marginicollis* Sharp, Biol. Centr.-Amer. Col. II, 1, 1891, p. 427, t. 13, f. 16. Guatemala
- maroccanus* Reitt. Deutsch. Ent. Zeitschr. XXVIII, 1884, p. 254. — Mars. Abeille XXIII, 1885, p. 190. Barbaria,  
Corsica
- var. *Baillioti* Lév. Bull. Soc. Ent. Fr. 1903, p. 191. Madrid
- Marseuli* Reitt. Verh. Nat. Ver. Brünn XIII, 1875, p. 75 (11). Sa. Catharina
- mauritanicus* L. Syst. Nat. ed. X, 1, 1758, p. 417. — Ol. Ent. II, 19, 6, 1790, t. 1, f. 2 a, b. — Schönh. Syn. Ins. I, 1, 1806, p. 155. — Gyll. Ins. Suec. I, 1808, p. 72. — Duftschm. Fn. Austr. III, 1825, p. 3. — Shuckard, Col. del. 1840, p. 28, t. 34, f. 3. — Er. Naturg. Ins. Deutschl. III, 1848, p. 243. — Redtb. Fn. Austr. ed. I, 1849, p. 175; ed. II, 1858, p. 340; ed. III, 1874, p. 373. — Bach, Käferf. N. Mitteldeutschl. I, 1851, p. 225. — Horn, Ac. Nat. Sc. Phil. 1862, p. 83. — Thoms. Skand. Col. V, 1863, p. 104. — Jacq. du Val, Gen. Col. Eur. II, 1858, t. 42, f. 208. — Seidlitz, Fn. Balt. ed. I, 1875, p. 153; ed. II, 1891, p. 225; Fn. Transs. 1891, p. 240. — Reitt. Verh. Nat. Ver. Brünn XIII, 1875, p. 79 (15). — Marseul, Abeille XXIII, 1885, p. 149. — Can. Fowler, Col. Brit. Isl. III, 1899, p. 269, t. 91, f. 6. — Ganglb. Käfer Mitteleur. III, 1899, p. 427. Biologie: Lacord. Gen. Col. II, 1854, p. 336. — Rupertsberger, Biol. Käf. Eur. 1880, p. 130, 272; Biol. Lit. Käf. Eur. 1894, p. 139, 284. — Xambeu, Ann. Soc. Lin. Lyon XXXIX, 1892, p. 153.
- bucephalus* Herbst, Arch. 1784, p. 141, t. 29, f. 16. — Schönh. Syn. Ins. I, 1, 1806, p. 156.
- caraboides* F. Syst. Ent. 1775, p. 256; Syst. El. I, 1801, p. 151. — Ill. Käf. Pr. 1798, p. 117. — Cederhielm, Fn. Ingr. Prodr. 1798, p. 13. — Schönh. Syn. Ins. I, 1, 1806, p. 155. — Sturm, Deutsch. Käf. II, 1807, p. 242, t. 48, f. a. — Herbst, Käf. VII, p. 270, t. 112, f. 8. — Duftschm. Fn. Austr. III, 1825, p. 3. — Castelnau, H. Nat. Col. II, 1840, p. 383, t. 23, f. 6. Europa
- complanatus* Pill. et Mitt. It. Poseg. 1783, p. 87, t. 9, f. 9. — Schönh. Syn. Ins. I, 1, 1806, p. 156.
- dubius* Scriba, Journ. 1790, p. 42, 6. Germania
- fuscus* Goeze, Ent. Beytr. I, 1777, p. 125. — Geoffr. Hist. Ins. I, p. 64 (*Platycerus* nr. 5). — Preysl. Verz. Böhm. Ins. I, 1790, p. 6, t. 1, f. 1.

\* This is the same as *latus* Lév. (1888) and *longulus* Sharp (1891).  
 The description of *latus* Lév. is identical with that of *longulus* Sharp.  
 The description of *longulus* Sharp is identical with that of *latus* Lév.

- piceus* Schaller, Act. Halle I, 1783, p. 319. — America  
Schönh. Syn. Ins. I, 1, 1806, p. 156.
- planus* Quensel, Diss. inaug. 1790, p. 19. — Barbaria  
Schönh. Syn. Ins. I, 1, 1806, p. 156.
- striatus* Fourcr., Ent. Paris I, 1785, p. 3. — Gallia  
Schönh. Syn. Ins. I, 1, 1806, p. 156.
- var. *nitidus* Horn, Ac. Nat. Sc. Phil. 1862, p. 83. Philadelphia  
— Reitt. Verh. Nat. Ver. Brünn XIII, 1875, p. 79 (16).
- metallescens* Reitt. l. c. p. 77 (13). Brasilia
- moerens* Sharp, Biol. Centr.-Amer. Col. II, 1, 1891, p. 436. Panama
- mordax* Sharp, l. c. p. 423. Costa Rica
- murinus* Reitt. Verh. Nat. Ver. Brünn XIII, 1875, p. 71 (7). Colombia
- muticus* Pal. Beauv. Ins. Afr. Amer. 1811, p. 126, t. 32, f. 6. Amer. bor.
- nanus* Mels. Proc. Ac. Phil. 1844, p. 110. — Horn, Ac. Pennsylvania  
Nat. Sc. Phil. 1862, p. 85.
- nemosomiaeformis* Lév. Ann. Soc. Ent. Fr. LXXIV, Brasilia  
1905, p. 46.
- nigro-cyaneus* Lév. l. c. p. 35. Paraguay
- nigro-viridis* Lév. l. c. (6) VIII, 1888 (1889), p. 427 (17). Mexico  
— Sharp, Biol. Centr.-Amer. Col. II, 1, 1891, p. 432.
- oblongus* Sharp, l. c. p. 423. Mexico,  
Panama
- obscurus* Horn, Ac. Nat. Sc. Phil. 1862, p. 87. Illinois
- obtusus* Horn, l. c., p. 87. Pennsylvania
- ocularis* Lewis, Ent. month. Mag. XXX, 1894, p. 34. Japonia
- opacus* Reitt. Verh. Nat. Ver. Brünn XIII, 1875, p. 69 (5). Amer. bor.,  
Colombia
- ornatus* Lév. Ann. Soc. Ent. Fr. (6) IX, 1889, p. 252. Brasilia
- parallelus* Fairm. Rev. Mag. Zool. 1850, p. 55. Nov. Caledon.  
*serratus* Woll. Ins. Mader. 1854, p. 155. — Madera  
Marseul, Abeille XXIII, 1885, p. 150. — Fauvel, Nuka-Hiva,  
Rev. d'Ent. XV, 1897, p. 55. Haiti,
- Passeti* Lév. Ann. Soc. Ent. Fr. LXXIV, 1905, p. 37. Brasilia
- patruelis* Reitt. Verh. Nat. Ver. Brünn XIII, 1875, Brasilia,  
p. 70 (6). Carol. mer.
- pleuralis* Horn, Ac. Nat. Sc. Phil. 1862, p. 84. California
- politus* Sharp, Biol. Centr.-Amer. Col. II, 1, 1891, p. 435. Guatemala
- pollens* Sharp, l. c. p. 432, t. 13, f. 19. Amer. centr.
- pulchellus* Reitt. Verh. Nat. Ver. Brünn XIII, 1875, Nov. Grenada  
p. 78 (14).
- pumilus* Lév. Ann. Soc. Ent. Fr. (6) VIII, 1888 (1889), Colombia  
p. 426 (16).
- punctato-lineatus* Fairm. Rev. Mag. Zool. 1850, p. 56. Polynesia
- punctulatus* Reitt. Verh. Nat. Ver. Brünn XIII, 1875, Cuba,  
p. 74 (10). Porto Rico
- pusillimus* Mannh. Bull. Moscou XVI, 1843, II, p. 303. Sitkha  
— (*Lathropus?* sec. Le Conte, Proc. Ac. Phil. 1866, p. 379).
- quadridens* Pal. Beauv. Ins. Afr. Amer. 1811, p. 126, Oware  
t. 32, f. 8.
- quadriguttatus* Reitt. Verh. Nat. Ver. Brünn XIII, Brasilia,  
1875, p. 68 (5). Argent.
- rectus* Woll. Trans. Ent. Soc. Lond. 1862, p. 144. Lanzarote
- reflexus* Reitt. l. c. p. 74 (10). Colombia
- Reitteri* Lév. Ann. Soc. Ent. Fr. (6) 1888 (1889), p. 420 Panama,  
(10). — Sharp, Biol. Centr.-Amer. Col. II, 1, Brasilia  
1891, p. 431.



- transversicollis* Jacq. du Val, l. c. p. 255, t. 9, f. 14. Cuba  
 — Reitt. l. c. p. 74 (10).  
*turkestanicus* Ballion, Bull. Nat. Mosc. XLIII, 1870, Chodsent  
 II, p. 330. — Marseul, Abeille IX, 1872—73,  
 p. 134.  
*undulatus* Sharp, Biol. Centr.-Amer. Col. II, 1, 1891, Guatemala  
 p. 424, t. 13, f. 15.  
*viridescens* Lév. Ann. Soc. Ent. Fr. (6) IX, 1889, p. 253. Brasilia  
*yucatanicus* Lév. l. c. (6) VIII, 1888 (1889), p. 421 (11). Yucatan,  
 — Sharp, l. c. p. 421. Honduras  
*zapotensis* Sharp, l. c. p. 436, t. 13, f. 25. Guatemala  
*zunilensis* Sharp, l. c. p. 426. „

152

**Colydobius** Sharp.

Sharp, Biol. Centr.-Amer. Col. II, 1, 1891, p. 437.

- divisus* Sharp, l. c. p. 437, t. 12, f. 25. Panama  
*Dufau* Lév. Ann. Soc. Ent. Fr. LXXVI, 1907, p. 405. Guadalupa  
*signatus* Sharp, l. c. p. 437. Guatemala

3

**III. Leperininae.**

Lacordaire, Gen. Col. II, 1854, p. 344 (*Gymnochilides*). — Reitter, Verh. Nat. Ver. Brünn XIV, 1876, p. 29 (*Leperini*); Best.-Tab. eur. Col. VI, l. c. XX, 1822, p. 145. — Lèveillé, Cat. Temn., ed. 1, in Ann. Soc. Ent. Fr. (6) VIII, 1888 (1889), p. 440; ed. 2, l. c. 1900, p. 15 (*Leperinini*). — Seidlitz, Fn. Balt. ed. 2, 1891, p. 51; Fn. Transs. 1891, p. 51. — Marseul, Abeille XXIII, 1885, p. 145 (*Leperini*).

**Elestora** Pasc.

Pascoe, Proc. Ent. Soc. Lond. 1868, p. XI; Ann. Mag. Hist. (4) VIII, 1871, p. 349, t. 14, f. 1a.

- fulgurata* Pasc. l. c. p. XI; l. c. 1871, p. 345, t. 14, f. 1. Penang

1

**Cymba** Seidl.

Seidlitz, Fn. Balt. ed. I, Gatt. 1875, p. 34.

- procera* Kraatz, Berl. Ent. Zeitschr. II, 1858, p. 136. Graecia,  
 — Mars. Abeille XXIII, 1885, p. 151. Cyprus

1

**Phanodesta** Reitt.

Reitt. Verh. Nat. Ver. Brünn XIV, 1876, p. 31.

- brevipennis* Reitt. l. c. p. 33. Chili  
*eribraria* Blanch. in Gay, Hist. Chile V, 1851, p. 441 „  
 (*Toxicum*).







- cordaticollis* Reitt. l. c. p. 33. — Lév. Bull. Soc. Ent. Fr. 1888, p. CCVII.  
*picea* Germain, Ann. Univ. Chile 1855, p. 406.  
*cribrata* Germain, l. c. p. 407. Chili  
*angulata* Reitt. l. c. p. 33. — Lév. Bull. Soc. Ent. Fr. 1878, p. LXXXI (100).  
*Johowi* Germain, Ann. Univ. Chile 1898, p. 716, fig. „  
*pubescens* Germain, l. c. p. 719. „  
*variegata* Germain, l. c. 1855, p. 406. „  
*costipennis* Reitt. l. c. p. 34. — Lév. Bull. Soc. Ent. Fr. 1888, p. CCVII.

6

### Leperina Er.

Erichson in Germ. Zeitschr. Ent. V, 1844, p. 453. — Lacord. Gen. Col. II, 1854, p. 345. — Reitt. Verh. Nat. Ver. Brünn XIV, 1876, p. 35; Best.-Tab. eur. Col. VI, l. c. 1882, p. 145. — Marseul, Abeille XXIII, 1885, p. 146. — Olliff, Proc. Linn. Soc. N. S. Wales X, 1885, p. 702. — Fauvel, Rev. d'Ent. X, 1891, p. 159.

- adusta* Pasc. Journ. Ent. I, 1860, p. 100. — Reitt. l. c. p. 36. — Olliff, Proc. Linn. Soc. N. S. Wales X, 1885, p. 704. Melbourne  
*ambigua* Broun, Man. N. Zeal. Col. I, 1880, p. 179. Nov. Zeland  
*argentea* Montr. Ann. Soc. Ent. Fr. (3) VIII, 1860, p. 916. Nov. Caledon.  
*Brouni* Pasc. Ann. Nat. Hist. (4) XVIII, 1880, p. 57. Nov. Zeland  
*burnettensis* M'Leay, Trans. Ent. Soc. N. S. Wales II, 1869—73 (1871), p. 164. — Olliff, Proc. Linn. Soc. N. S. Wales X, 1885, p. 706. Gayndah  
*cineta* Lév. Ann. Soc. Ent. Fr. (6) VIII, 1888 (1889), p. 427 (17). Nov. Caledon.  
*cirrosa* Pasc. Journ. Ent. I, 1860, p. 100. — Reitt. l. c. p. 36. — Olliff, Proc. Linn. Soc. N. S. Wales X, 1885, p. 706. Moreton Bay  
*conspicua* Olliff, Proc. Linn. Soc. N. S. Wales X, 1885, p. 704. Australia  
*decorata* Er. Wieg. Arch. VIII, 1842, p. 150. — Lacord. Gen. Col. Atl., t. 19, f. 5. — Reitt. l. c. p. 37. Tasmania  
*gayndahensis* M'Leay, l. c. p. 164. — Olliff, Trans. Ent. Soc. N. S. Wales X, 1885, p. 702. Gayndah  
*farinosa* Sharp, Ent. Monthl. Mag. XIII, 1877, p. 266. Nov. Zeland.  
*Françoiisi* Lév. Bull. Soc. Ent. Fr. 1909, p. 163. Nov. Caledon.  
*fraterna* Olliff, l. c. p. 707. Australia  
*Guerini* Montr. Ann. Soc. Ent. Fr. (3) VIII, 1860, p. 916. Nov. Caledon.  
*lacera* Pasc. Journ. Ent. I, 1860, p. 101. — Reitt. l. c. p. 36. — Olliff, Proc. Linn. Soc. N. S. Wales X, 1885, p. 706. Ins. Viti  
*Signoreti* Reitt. Verh. Nat. Ver. Brünn XIV, 1876, p. 36. — Lév. Bull. Soc. Ent. Fr. 1899, p. 657.  
*lichenea* Fauvel, Bull. Soc. Linn. Norm. (2) I, 1866, p. 180 (*Soronia*). Nov. Caledon.  
*lifuana* Fauvel, Rev. d'Ent. XXII, 1903, p. 298. Ins. Lifu  
*Loriae* Lév. Ann. Mus. Genova XXXIII, 1893, p. 248. Nov. Guinea  
*Mastersi* M'Leay, Trans. Ent. Soc. N. S. Wales II, 1869—73 (1871), p. 163. — Olliff, Proc. Linn. Soc. N. S. Wales X, 1885, p. 706. mer. Gayndah

- monilata* Pasc. Ann. Mag. Nat. Hist. (4) X, 1872, p. 318. — Blackburn, Trans. Roy. Soc. S. Australia XXVI, 2, 1902, p. 311. Australia, Victoria
- nigro-sparsa* White, Voy. Ereb. Terr. Ins. 1846, p. 17. Nov. Zeland.
- opatroides* Lév. Ann. Mus. Genova (2) I, 1884, p. 637. Nov. Guinea  
— Olliff, Proc. Ent. Soc. N. S. Wales X, 1885, p. 704.
- seposita* Olliff, l. c. p. 702. Australia
- Signoreti* Montr. Ann. Soc. Ent. Fr. (3) VIII, 1860, p. 915. Nov. Caledon.
- sobrina* White, Voy. Ereb. Terr. Ins. 1846, p. 17. — Nov. Zeland.  
Lacord. Gen. Col. 1854, p. 346, nota 1.  
*fasciolata* Blanch. Voy. Pôle Sud IV, 1853, t. 11, f. 1 (*Opatrum*).  
*nigro-sparsa* Blanch. l. c., p. 257.
- spercheoides* Lév. Bull. Soc. Ent. Fr. 1878, p. 100 (LXXX). Nov. Caledon.
- squamulosa* Gebler, Ledeb. Reise II, 2, 1830, p. 97. Sibiria occ.,  
— Reitt. l. c. p. 37. — Marseul, Abeille XXIII, 1885, p. 151. Mongolia, Amur
- tibialis* Reitt. Wien. Ent. Zeit. VIII, 1889, p. 217. Japonia
- turbata* Pasc. Journ. Ent. II, 1863, p. 29. Australia  
*fasciculata* Redt. Reise Novara II, p. 37, t. 2, f. 3. — Reitt. Verh. Nat. Ver. Brünn XIV, 1876, p. 36. — Lév. Bull. Soc. Ent. Fr. 1899, p. 657.
- Wakefieldi* Sharp, Ent. Month. Mag. XIII, 1877, p. 191. Nov. Zeland.

29

**Gymnochila Er.**

Er. in Germ. Zeitschr. Ent. V, 1844, p. 454. — Lacord. Gen. Col. II, 1854, p. 346. — Reitt. Verh. Nat. Ver. Brünn XIV, 1876, p. 37.

- lepidoptera* Reitt., l. c. p. 39. Abyssinia
- quadrisignata* Mannh. Bull. Nat. Mosc. XXV, 1852, IV, p. 303. — Reitt. l. c. p. 40. — Marseul, Abeille XXIII, 1885, p. 152. Mongolia
- rugosa* Thunb. in Schönh. Syn. Ins. 1808, p. 133—134, nota. — Lacord. Gen. Col. II, 1854, p. 347, nota 2. Guinea
- sparsuta* J. Thoms. Arch. Ent. II, 1858, p. 44. — Reitt. l. c. p. 38. Gabon  
*angulicollis* J. Thoms. l. c. p. 45.
- subfasciata* J. Thoms. l. c. p. 44. — Reitt. l. c. p. 39. „
- varia* F. Syst. El. I, 1801, p. 151. — Reitt. l. c. p. 38. Guinea  
— Lév. Bull. Soc. Ent. Fr. 1891, p. CXCIII.
- ♀ *adspersa* Boh. Ins. Caffr. I, 2, 1848, p. 579. Caffraria
- ♂ *laticollis* Boh. l. c. p. 578.
- squamosa* Gray in Griff. An. Kingd. Ins. (sine descr.) t. 60, f. 3, t. 75, f. 4 aq. — Murray, Ann. Mag. Nat. Hist. (3) XIX, 1867, p. 334. Cap
- vestita* Griff. An. Kingd. XIV, t. 40, f. 4. — Cap,  
Er. in Germ. Zeitschr. Ent. V, 1844, p. 455. Afr. mer.

6



Oniscomorpha  
P. 1001, L. C.

**Xenoglana** Reitt.

Reitt. Verh. Nat. Ver. Brünn XIV, 1876, p. 40. — Léveillé, Bull. Soc. Ent. Fr. 1897, p. 203.

- *chrysobothroides* Lév. l. c. p. 203. Malacca  
*Deyrollei* Reitt. l. c., p. 41. Java  
 — *Fryi* Lév. l. c. 1899, p. 158; Ann. Soc. Ent. Fr. LXVIII, 1899, p. 646. Perak  
*tetrastigma* Lév. Bull. Soc. Ent. Fr. 1878, p. 100 (LXXX). Malacca  
 — *vicina* Lév. l. c. 1897, p. 202. ”  
*yunnanensis* Lév. Ann. Soc. Ent. Fr. LXXVI, 1907, Yunnan  
 p. 406.

6

**Acrops** Dalm.

Dalman, Eph. Ent. 1824, p. 15. — Lacord. Gen. Col. II, 1854, p. 347, nota 3. — Reitt. Verh. Nat. Ver. Brünn XIV, 1876, p. 41.

*Anacypta* Er. in Germ. Zeitschr. Ent. V, 1844, p. 455; Arch. Naturgesch., VIII, 1842, p. 102.

- *birmanica* Lév. Ann. Mus. Genova VI, 1888, p. 607. Bhamo  
 — *cicatricosa* Reitt. Verh. Nat. Ver. Brünn XVIII, 1880, Himalaya  
 p. 29.  
 var. *rugosa* Lév. l. c. p. 606. Bhamo  
 — *cyanea* Lév. Bull. Soc. Ent. Fr. 1899, p. 158; Ann. Soc. Ent. Fr. LXVIII, 1899, p. 647. Perak  
*Feai* Lév. Ann. Mus. Genova VI, 1888, p. 606. Tenasserim  
*Gambeyi* Lév. Bull. Soc. Ent. Fr. 1890, p. CVII. Cochinchina  
 — *higonia* Lewis, Entom. XXI, 1888, p. 220. Japonia  
*Perraudierei* Lév. Ann. Soc. Ent. Fr. LXXIV, 1905, p. 38. Tonkin  
 — *punctata* F. Syst. El. I, 1801, p. 351. — Reitt. l. c. Sumatra,  
 p. 42. Moluccae  
*buprestoides* Weber, Obs. ent. 1801, p. 48.  
*metallica* Dalm. Eph. Ent. 1824, p. 15.  
 var. *Dohrni* Reitt. Verh. Nat. Ver. Brünn XIV, Borneo  
 1876, p. 42. — Lév. Bull. Soc. Ent. 1899, p. 160.  
*Weyersi* Lév. Ann. Soc. Ent. Belg. XLIV, 1900, p. 263. Sumatra

9

**Onyschomorpha** Arrow.

Arrow in C. F. Andrews, A Monograph of Christmas Island 1900, p. 94.

- *marmorata* Arrow, l. c. p. 94, t. 10, f. 2. Ins. Christmas

1

**Narcisa** Pasc.

Pascoe, Journ. Ent. II, 1863, p. 28. — Reitt. Verh. Nat. Ver. Brünn XIV, 1876, p. 43.

- bimaculata* Gestro, Ann. Mus. Genova XV, 1879—80, Sumatra  
 p. 59.  
*decidua* Pasc., l. c. p. 28, t. 3, f. 5. — Reitt. l. c. p. 43. Batchian  
*lynceus* Olliff, Trans. Ent. Soc. Lond. 1883, p. 178. — Borneo  
 Waterh. Aid. Ident. Ins. t. 134, f. 3.

3

**Calitys** Thoms.

Thoms. Skand. Col. I, 1859, p. 71; IV, 1862, p. 191. — Lec. et Horn, Class. Col. N. Amer. 1883, p. 154. — Seidlitz, Fn. Balt. ed. II, 1891, p. 225.

*Nosodes* Lec. Class. Col. N. Amer. I, 1861, p. 88. — Reitt. Verh. Nat. Ver. Brünn XIV, 1876, p. 43; Best.-Tab. VI, l. c. XX, 1882, p. 145.

*africana* Boh. Ins. Caffr. I, 1848, p. 580. — Reitt. l. c. p. 44. Caffraria

*scabra* Thunb. N. Act. Ups. IV, 1784, p. 15, t. 1, f. 6. Europa

— Herbst, Käf. V, 1793, p. 197, t. 51, f. 12.

*dentata* F. Mant. I, 1787, p. 50; Syst. El. I, 1801, p. 342. — Payk. Faun. Succ. I, 1798, p. 338. Amer. bor.,  
Canada

— Gyll. Ins. Suec. I, 1, 1808, p. 255. — Sturm,

Deutschl. Fauna XIV, 1839, p. 84. — Küster,

Käf. Eur. I, 24, 1844. — Er. Nat. Ins. Deutschl.

III, 1848, p. 248. — Reitt. l. c. p. 44.

*serrata* Lec. Proc. Ac. Phil. 1859, p. 84.

*silphides* Newm. Ent. Mag. V, 1838, p. 378.

*spinifera* Reitt. Verh. zool.-bot. Ges. Wien XXVII, 1877, p. 175. Cap

3

**IV. Ostominae.**

Lacordaire, Gen. Col. II, 1854, p. 347 (*Peltides*). — Jacq. du Val, Gen. Col. Eur. II, 1858, p. 164 (*Peltites*). — Thoms. Skand. Col. I, 1859, p. 70; IV, 1862, p. 186 (*Peltidae*). — Le Conte, Class. Col. N. Amer. 1861—62, p. 88 (*Peltidae*). — Reitt. Verh. Nat. Ver. Brünn XIV, 1876, p. 44 (*Peltini*); Best.-Tab. eur. Col. l. c. XX, 1882, p. 146 (*Ostomini*). — Le Conte et Horn, Class. Col. N. Amer. 1883, p. 164 (*Peltini*). — Marseul, Abeille XXIII, 1885, p. 146 (*Pelti*). — Léveillé, Cat. Temnoch. ed. 1, in Ann. Soc. Ent. Fr. (6) VIII, 1888 (1889), p. 444 (16); ed. II, l. c. XLIV, 1900, p. 19 (*Thymalini*). — Seidlitz, Fn. Balt. ed. II, 1891, p. 51; Fn. Transs. 1891, p. 51 (*Peltini*). — Ganglbauer, Käf. Mitteleur. III, 1899, p. 420—428 (*Ostomini*).

**Peltonyxa** Reitt.

Reitt. Verh. Nat. Ver. Brünn XIV, 1876, p. 19.

*australis* Blackb. Tr. R. Soc. S. Austral. XIV, 1891, p. 113. Australia mer.

*Deyrollei* Reitt. l. c. 1876, p. 46. Australia

*invalida* Blackb. l. c. XXVI, 2, 1902, p. 312. Nov. Gall.

mer.

*pubescens* Blackb. l. c. XIV, 1891, p. 113. Victoria

4

**Grynocharina** Reitt.

Reitt. Mitth. Münch. Ent. Ver. 1877, p. 132.

*peltiformis* Reitt. l. c. 1877, p. 132. — Lév. Bull. Soc. Ent. Fr. 1907, p. 166. India or.

1







**Neaspis** Pasc.

Pascoe, Ann. Mag. Nat. Hist. (4) X, 1872, p. 317. — Reitt. Verh. Nat. Ver. Brünn XIV, 1876, p. 47.

- pusilla* Blackb. Tr. R. Soc. S. Austral. XIV, 1891, p. 112. Australia mer.  
*sculpturata* Reitt. l. c. p. 48, t. 2, f. 29. Australia  
*serrata* Lév. Ann. Soc. Ent. Fr. LXXVI, 1907, p. 409. Queensland  
*squamata* Esch. Entom. 1822, p. 47 (*Nitidula* gen. dub.). Luzon  
*variegata* M'Leay, Tr. Ent. Soc. N. S. Wales II, 1873, p. 161 (*Soronia*). Australia  
*subtrifasciata* Reitt. Verh. Nat. Ver. Brünn XIV, 1876, p. 47. — Olliff, Proc. Linn. Soc. N. S. Wales X, 1885, p. 4.  
*villosa* Pasc. l. c. p. 317. — Reitt. l. c. p. 48 Australia

6

**Latolaeva** Reitt.

Reitt. Verh. Nat. Ver. Brünn XIV, 1876, p. 49.

- bivittata* Lév. Bull. Soc. Ent. Fr. 1899, p. 227; Ann. Soc. Ent. Fr. LXVIII, 1899, p. 652; Ann. Soc. Ent. Fr. LXXVI, 1907, p. 411. Cameroun  
*brasilica* Perty, Del. Anim. 1830, p. 34, t. 7, f. 11. — Reitt. l. c. p. 51 (gen. dub.). Minas Geraes  
*cassidoides* Reitt. l. c. p. 50. Malacca  
*Ferrarii* Reitt. l. c. p. 50. Batchian  
*incensa* Olliff, Not. Leyd. Mus. VI, 1883, p. 76. Malacca  
*ovalis* M'Leay, Annul. Jav. 1825, p. 39. — Reitt. l. c. p. 49. Borneo, Java  
*quadrinaculata* Reitt. Mitth. Münch. Ent. Ver. 1877, p. 131. Malacca

7

**Ancyrona** Reitt.

Reitt. Verh. Nat. Ver. Brünn XIV, 1876, p. 51.

*Gaurambopsis* Kraatz, Deutsch. Ent. Zeitschr. XXII, 1878, p. 238. — Reitt. Verh. zool.-bot. Ges. Wien XXIX, 1879, p. 508.

- aegra* Olliff, Proc. Linn. Soc. N. S. Wales X, 1885, p. 711. Nov. Gall. mer.  
*amica* Olliff, l. c. p. 713. Australia mer.  
*Andrewesi* Lév. Bull. Soc. Ent. Fr. 1907, p. 87; Ann. Soc. Ent. Fr. LXXVI, 1907, p. 408; l. c. LXXVII 1908, t. 7, f. 3. India  
*aurora* Lév. Bull. Soc. Ent. Fr. 1899, p. 158; Ann. Soc. Ent. Fr. LXVIII, 1899, p. 647. Congo gall.  
*Blaisei* Lév. Bull. Soc. Ent. Fr. 1907, p. 163. Tonkin  
*Bouchardi* Lév. Bull. Soc. Ent. Fr. 1902, p. 197; Ann. Soc. Ent. Fr. LXXIV, 1905, p. 41. Sumatra  
*brunnea* Lév. Ann. Soc. Ent. Fr. LXXIV, 1905, p. 42. India  
*brunneo-limbata* Lév. Bull. Soc. Ent. Fr. 1905, p. 93; Ann. Soc. Ent. Fr. LXXIV, 1905, p. 40. Fernando Po  
*caffra* Reitt. Verh. Nat. Ver. Brünn XIV, 1876, p. 52. Cap  
*ciliata* Murr. Ann. Mag. Nat. Hist. (3) XIX, 1867, p. 337 (inc. sed.). Old Calabar

- congolensis* Lév. Bull. Soc. Ent. Fr. 1905, p. 93; Ann. Soc. Ent. Fr. LXXIV, 1905, p. 40. Congo gall.
- crenata* Murr. l. c. p. 366 (inc. sed.). Old Calabar
- elongata* Lév. Ann. Soc. Ent. Fr. LXXIV, 1905, p. 42; l. c. LXXVII, 1908, t. 7, f. 2. India
- extensa* Reitt. Verh. zool.-bot. Ges. Wien XXVII, 1877, p. 173. Bogota
- Feai* Lév. Bull. Soc. Ent. Fr. 1905, p. 93; Ann. Soc. Ent. Fr. LXXIV, 1905, p. 39. Congo gall., Cameroun
- Françoisi* Lév. Bull. Soc. Ent. Fr. 1907, p. 164. Tonkin
- Fryi* Lév. l. c. 1899, p. 159; Ann. Soc. Ent. Fr. LXVIII, 1899, p. 648. Assam, Perak, Sumatra
- gabonica* Lév. l. c. 1899, p. 159; l. c. 1899, p. 651. Congo gall.
- Gestroi* Reitt. Ann. Mus. Genova XV, 1880, p. 459. Australia, Nov. Guinea
- Grouvellei* Lév. Bull. Soc. Ent. Fr. 1899, p. 159; Ann. Soc. Ent. Fr. LXVIII, 1899, p. 650. Détr. Torres
- Haroldi* Reitt. Deutsch. Ent. Zeitschr. XXIII, 1877, p. 375. Japonia
- Horni* Lév. Ann. Soc. Ent. Fr. LXXI, 1902, p. 480. Ceylon
- indica* Lév. Bull. Soc. Ent. Fr. 1907, p. 87; Ann. Soc. Ent. Fr. LXXVI, 1907, p. 408; l. c. LXXVII, 1908, t. 7, f. 1. India
- javanica* Lév. Bull. Soc. Ent. Fr. 1905, p. 179. Java
- lanuginosa* Motsch. Bull. Soc. Nat. Mosc. XXXVI, 1863, II, p. 506. — Reitt. Verh. Nat. Ver. Brünn XIV, 1876, p. 52. Ceylan
- latebrosa* Olliff, Proc. Linn. Soc. N. S. Wales X, 1885, p. 712. Queensland
- laticeps* Olliff, l. c. p. 710. Queensland, Nov. Gall. mer.
- Lewisi* Reitt. Verh. Nat. Ver. Brünn XIV, 1876, p. 52. Japonia
- maculipennis* Kraatz, Deutsch. Ent. Zeitschr. XXII, 1878, p. 239. Africa austr.
- Martini* Lév. Bull. Soc. Ent. Fr. 1899, p. 226; Ann. Soc. Ent. Fr. LXVIII, 1899, p. 651. Natal
- nigrita* J. Thoms. Arch. Ent. II, 1858, p. 45. — Reitt. l. c. p. 53. Gabon
- obscura* Lév. l. c. p. 159; l. c. 1899, p. 649. Sumatra, Ternate
- orbicularis* Lév. Bull. Soc. Ent. Fr. 1894, p. CXLVII. „
- plana* Lév. l. c. 1902, p. 198; Ann. Soc. Ent. Fr. LXVIII, 1905, p. 38. Africa occid.
- Pryeri* Olliff, Trans. Ent. Soc. Lond. 1883, p. 173 et 186. — Waterh. Aid Ident. Ins. 1880—82, t. 134, f. 4. Borneo
- pygmea* Lév. Bull. Mus. Paris XIII, 1907, p. 249. Argentina
- Reitteri* Olliff, Notes Leyd. Mus. VI, 1883, p. 77. — Lév. Ann. Mus. Genova XXXIII, 1893, p. 250. Nov. Guinea, Ins. Aru
- rufolineata* Lév. Bull. Soc. Ent. Fr. 1899, p. 227; Ann. Soc. Ent. Fr. LXVIII, 1899, p. 652. Cameroun
- Simoni* Reitt. Deutsch. Ent. Zeitschr. XXIV, 1880, p. 163. Ashantee
- soror* Lév. Bull. Soc. Ent. Fr. 1902, p. 198; Ann. Soc. Ent. Fr. LXXIV, 1905, p. 41. Sumatra
- subrotundata* Motsch. Bull. Soc. Nat. Mosc. XXXVI, 1863, II, p. 507 (inc. sed.). — Reitt. Verh. Nat. Ver. Brünn XIV, 1876, p. 53. Ceylan





*vesca* Olliff, Proc. Linn. Soc. N. S. W. X, 1885, p. 713. Australia  
*vicina* Lév. Bull. Soc. Ent. Fr. 1899, p. 227. Cameroun

43

**Leptonyxa** Reitt.

Reitt. Verh. Nat. Ver. Brünn XIV, 1876, p. 54. — Lév. Act. Soc. Sc. Chili  
 V, 1895, p. 80.

*boliviensis* Lév. l. c. p. 79. Bolivia  
*brevieollis* Reitt. l. c. p. 54. Colombia  
*costipennis* Reitt. l. c. p. 55. Brasilia  
*Fairmairei* Lév. Bull. Soc. Ent. Fr. 1892, p. XCV. ♀; „  
 ♂ Lév. l. c. 1894, p. CXLIX.  
*Germaini* Lév. Act. Soc. sc. Chili V, 1895, p. 79. Bolivia  
*Grouvellei* Lév. l. c. p. 78. „  
*ornata* Lév. l. c. p. 77. Bahia  
*Sedilloti* Lév. Ann. Soc. Ent. Fr. (6) VIII, 1888 (1889), Colombia  
 p. 428 (18).  
*variegata* Lév. l. c. LXXVI, 1907, p. 407. Brasilia

9

**Holopleuridia** Reitt.

Reitt. Verh. Nat. Ver. Brünn XIV, 1876, p. 56.

*maculosa* Reitt. l. c. p. 57. Colombia

1

**Lophocateres** Oll.

Olliff, Trans. Ent. Soc. Lond. 1883, p. 180; Cist. Ent. III, 1883, p. 58.

✓ *americanus* Motsch. Bull. Soc. Nat. Mosc. XXXVI, 1863, Georgia  
 II, p. 508. — Lév. Bull. Soc. Ent. Fr. 1889,  
 p. XLIV.  
*Gounellei* Lév. Bull. Soc. Ent. Fr. 1905, p. 179. Brasilia  
*nanus* Olliff, Trans. Ent. Soc. Lond. 1883, p. 181. Borneo  
 ✓ *pilosus* Olliff, Cist. Ent. III, 1883, p. 59. Penang  
 ✓ *pusillus* Klug, Abh. Akad. Wiss. Berl. 1832, p. 159 (71). Madagascar  
*africanus* Motsch. Bull. Soc. Nat. Mosc. XXXVI, Algeria  
 1863, II, p. 508 (*Peltis*).  
*Yvani* Allib. Rev. Zool. 1847, p. 12 (*Peltis*). — Cosmopolita  
 Reitt. Verh. Nat. Ver. Brünn XIV, 1876, p. 63  
 (*Ostoma*).  
 Biologie: Rey, Bull. Soc. Ent. Fr. 1888,  
 p. XXXVIII.

5

**Diontolobus** Sol.

Solier in Gay, Hist. Chile IV, 1849, p. 367.

*Micropeltis* Redt. Reise Novara II, 1867, p. 38. — Reitt. Verh.  
 Nat. Ver. Brünn XIV, 1876, p. 58. — Lév. Bull. Soc. Ent. Fr.  
 1899, p. 160.

*costulata* Reitt. Verh. Nat. Ver. Brünn XIV, 1876, p. 60. Chili  
*flavo-limbata* Reitt. Mitth. Münch. Ent. Ver. 1877, p. 22. „

- inaequalis* Reitt. Verh. zool.-bot. Ges. Wien XXVII, 1877, p. 175. Chili  
*incostata* Reitt. Verh. Nat. Ver. Brünn XIV, 1876, p. 59. „  
*lanuginosa* Lév. Act. Soc. sc. Chili V, 1895, p. 80. „  
*punctipennis* Sol. in Gay, Hist. Chile IV, 1849, p. 368, „  
 t. 8, f. 4.  
*serraticollis* Redt. Reise Novara II, 1867, p. 39,  
 t. 2, f. 4. — Reitt. Verh. Nat. Ver. Brünn XIV,  
 1876, p. 59.  
 var. *lateritius* Fairm. Ann. Soc. Ent. Fr. (6) Punta Arenas  
 III, 1883, p. 488. — Lév. Bull. Soc. Ent. Fr.  
 1899, p. 160.

6

**Decamerus** Sol.

Solier in Gay, Hist. Chile IV, 1849, p. 369.

*Peltostoma* Reitt. Verh. zool.-bot. Ges. Wien XXVII, 1877, p. 173.  
 — Lév. Bull. Soc. Ent. Fr. 1899, p. 160.

- haemorrhoidalis* Sol. l. c. p. 371, t. 8, f. 5. Chili  
*unguicularis* Reitt. l. c. p. 174. „

1

**Ostomodes** Reitt.

Reitt. Verh. zool.-bot. Ges. Wien XXVII, 1877, p. 174.

*Eronyxa* Reitt. Verh. Nat. Ver. Brünn XIV, 1876, p. 57, fig.  
 — Lév. Bull. Soc. Ent. Fr. 1889, p. XLV.

- pallida* Motsch. Bull. Soc. Nat. Mosc. XXXVI, 1863, California  
 II, p. 508.

*Dohrni* Reitt. Verh. zool.-bot. Ges. Wien XXVII,  
 1877, p. 174.

*lagrioides* Reitt. Verh. Nat. Ver. Brünn XIV,  
 1876, p. 58.

*pilosula* Crotch, Trans. Amer. Ent. Soc. V, 1874, Oregon  
 p. 77. — Hopping, Ent. News X, 1899, p. 163.

1

**Peltastica** Mannh.

Mannerheim, Bull. Soc. Nat. Mosc. XXV, 1852, II, p. 334. — Reitt.  
 Verh. Nat. Ver. Brünn XIV, 1876, p. 60. — Marseul, Abeille XXIII,  
 1885, p. 146. — Lewis, Ent. Monthl. Mag. XXV, 1889, p. 432.

- amurensis* Reitt. Deutsch. Ent. Zeitschr. XXIII, 1879, Amur  
 p. 220. — Mars. l. c. p. 157.

*Reitteri* Lewis, Ent. Monthl. Mag. 1884, p. 79. Japonia

*tuberculata* Mannh. Bull. Soc. Nat. Moscou XXV, 1852, Sitkha  
 p. 334. — Lec. Class. Col. N.-Amer. 1861, p. 88.  
 — Reitt. Verh. Nat. Ver. XIV, 1876, p. 60.

3

**Peltoschema** Reitt.

Reitt. Verh. Nat. Ver. Brünn XVIII, 1880, p. 4.

- filicorne* Reitt. l. c. p. 5. Australia

1







**Grynoma** Sharp.

Sharp, Ent. Month. Mag. 1877, p. 267.

- albosparsa* Broun, Ann. Mag. Nat. Hist. (8) III, 1909, Nov. Zeland.  
p. 231.
- Type ✓ *diluta* Sharp, l. c. p. 267. ”
- Type ✓ *fusca* Sharp, l. c. p. 267. ”
- Type ✓ *regularis* Sharp, Trans. Ent. Soc. Lond. 1882, p. 78. — ”  
Broun, Man. New Zeal. Col. V, 1893, p. 1079.
- viridescens* Broun, Man. New Zeal. Col. IV, 1886, p. 893. ”

5

**Promanus** Sharp.

Sharp, Ent. Month. Mag. 1877, p. 267.

- Type ✓ *auripilis* Broun, Man. New Zeal. Col. V, 1893, p. 1079. Nov. Zeland.
- depressus* Sharp, l. c. 1877, p. 266. ”
- subcostatus* Broun, Ann. Mag. Nat. Hist. (8) XIV, 1909, ”  
p. 232.

3

**Ostoma** Laich.

Laichart. Verz. Beschr. Tyrol Ins. I, 1781, p. 107. — Reitt. Verh. Nat. Ver. Brünn XIV, 1876, p. 61. — Ganglb. Käf. Mitteleur. III, 1899, p. 430.

- Peltis* Kugel. Schneid. Mag. 1791, p. 508. — Schönh. Syn. Ins. I, 2, 1808, p. 132. — Duftschm. Fn. Austriae III, 1825, p. 123. — Sturm, Deutschl. Fn. XIV, 1839, p. 75. — Er. in Germ. Zeitschr. Ent. V, 1844, p. 456; Naturg. Ins. Deutschl. III, 1848, p. 245. — Redtb. Gatt. deutsch. Käfer-Fn. 1845, p. 75; Fn. Austr. ed. I, 1849, p. 176; ed. II, 1858, p. LXXIX, 341; ed. III, 1874, p. LXXXVI, 374. — Castelnau. Hist. Nat. Col. II, 1840, p. 7. — Bach, Käferf. N.-Mitteld. 1851, p. 226. — Lacord. Gen. Col. II, 1854, p. 349. — Jacq. du Val, Gen. Col. Eur. II, 1858, p. 164. — Le Conte, Class. Col. N. Amer. 1861—62, p. 88. — Seidlitz, Fn. Balt. I, 1875, p. 153; ed. II, 1891, p. 225; Fn. Transs. 1891, p. 240. — Marseul, Abeille XXIII, 1885, p. 146. — Le Conte et Horn, Class. Col. N. Amer. 1883, p. 154.
- Peltis* + *Gaurambe* + *Grynocharis* Thoms. Sk. Col. I, 1859, p. 70; IV, 1862, p. 189.
- Gaurambe* Lév. Catal. Temn. ed. I in Ann. Soc. Ent. Fr. (6) VIII, 1888 (1889), p. 447; ed. II, l. c. LXIX, 1900, p. 24.

Subgen. **Zimioma** des Gozis.

Des Gozis, Rech. esp. typ. Montluçon 1886, p. 11. — Semenow, Hor. Soc. Ent. Ross. XXXII, 1—2, 1898, p. 286.

- gigantea* Reitt. Verh. Nat. Ver. Brünn 1882, p. 147 (35). Sibiria,  
Amur.
- grossa* L. Syst. Nat. ed. X, 1758, p. 361. — Kugel. Schneid. Mag. 1791, p. 509. — Ill. Käf. Preuss. I, 1798, p. 375. — Panz. Fn. Germ. LXXV, 16, 1801. Europa  
— F. Syst. El. I, 1801, p. 343. — Gyll. Ins.

Suec. I, 1, 1808. — Schönh. Syn. Ins. I, 2, 1808, p. 132. — Herbst, Käf. V, p. 177, t. 50, f. 10. — Duftschm. Fn. Austr. III, 1825, p. 123. — Sturm, Deutschl. Ins. Fn. XIV, p. 78, t. CCLXXXIV, f. A, 1839. — Küster, Käf. Eur. I, 1844, p. 21. — Er. Naturg. Ins. Deutschl. III, 1848, p. 245. — Redtb. Fn. Austr. ed. I, 1849, p. 176; ed. II, 1858, p. 341; ed. III, 1874, p. 373. — Castelnau, H. Nat. Col. II, 1840, p. 7. — Bach, Käferf. N.-Mitteld. I, 1851, p. 226. — Jacq. du Val, Gen. Col. Eur. II, 1858, t. 42, f. 209. — Thoms. Sk. Col. I, 1859, p. 70; IV, 1862, p. 189. — Seidlitz, Fn. Balt. ed. I, 1875, p. 154; ed. II, 1891, p. 154; Fn. Transs., 1891, p. 241. — Reitt. Verh. Nat. Ver. Brünn XIV, 1876, p. 62; Best.-Tab. VI, l. c. XX, 1882, p. 147 (35). — Marseul, Abeille XXIII, 1885, p. 153. — Ganglb. Käf. Mitteleur. III, 1899, p. 432.

*lunata* F. Mant. I, 1787, p. 49. — Ol. Ent. II, 1790, p. 11, nr. 8, t. 1, f. 2. — Schönh. Syn. Ins. I, 2, 1808, p. 132. Europa

Biologie: Assmann, Stett. Ent. Zeit. XIII, 1852, t. 3. — Rupertsberger, Biol. Käf. Eur. 1880, p. 131, 272; Biol. Lit. Käf. Eur. 1894, p. 139, 284.

**Jakowlewi** Semen. Hor. Soc. Ent. Ross. XXXII, 1—2, 1898, p. 288. Russia

*valida* Lewis, Ent. Month. Mag. XXX, 1894, p. 34. Japonia

### Subgen. *Ostoma* s. str.

*colobicoides* Fairm. Ann. Soc. Ent. Fr. (4) VIII, 1868, p. 777; l. c. (6) VI, 1886, t. 2, f. 2. Madagascar

*Fairmairei* Lév. Bull. Soc. Ent. Fr. 1903, p. 107; Ann. Soc. Ent. Fr. LXXIV, 1905, p. 43. „

*ferruginea* L. Syst. Nat. ed. X, 1758, p. 361. — Petagna, Spec. Ins. Ult. Calabr., 1787, p. 7, f. 16. — Cederhielm, Fn. Ingr. Prodr. 1798, p. 47 (*Silpha*). — Ol. Ent. II, 2, 1790, p. 20, t. 2, f. 13, a b. — Kugel. Schneid. Mag. 1791, p. 509. — Ill. Käf. Preuss. I, 1798, p. 376. — Panz. Fn. Germ. LXXV, 17, 1801. — F. Syst. El. I, 1801, p. 344. — Gyll. Ins. Suec. I, 1, 1808, p. 253. — Herbst, Käf. V, p. 195. — Schönh. Syn. Ins. I, 1, 1808, p. 132. — Duftschm. Fn. Austr. III, 1825, p. 125. — Sturm, Deutschl. Ins. Fn. 1880, XIV, p. 80. — Küster, Käf. Eur. I, 1844, p. 22. — Er. Naturg. Ins. Deutschl. III, 1848, p. 246. — Redtb. Fn. Austr. ed. I, 1849, p. 176; ed. II, 1858, p. 341; ed. III, 1874, p. 373. — Castelnau, Hist. Nat. Col. II, 1840, p. 8, t. 20, f. 7. — Bach, Käferf. N.-Mitteld. I, 1851, p. 226. — Thoms. Sk. Col. IV, 1862, p. 190. — Seidlitz, Fn. Balt. ed. I, 1875, p. 154; ed. II, 1891, p. 225; Fn. Transs. 1891, p. 241. — Reitt. Verh. Nat. Europa,  
Sibiria





Ver. Brünn XIV, 1876, p. 62; Best.-Tab. VI, l. c. 1882, p. 148 (36). — Marseul, Abeille XXIII, 1885, p. 154. — Ganglb. Käf. Mitteleur. III, 1899, p. 432.

*cassidoides* Lepech. Tageb. I, 1774, p. 312, t. 19, f. 3. — Schönh. Syn. Ins. 1, 2, 1808, p. 153.

*cimicoides* Geer, Ins. IV, 1774, p. 183. — Schönh. l. c. 1808, p. 153.

*fraterna* Rand. Bost. Journ. Nat. Hist. II, 1838, p. 17. Amer. bor.

*rubicunda* Laich. Verz. Tyr. Ins. I, 1, 1781, p. 102. — Schönh. l. c. 1808, p. 153. Germania

*septentrionalis* Rand. l. c. 1838, p. 17. Amer. bor.

*minor* Fairm. Bull. Soc. Ent. Fr. 1900, p. 135. Madagascar

*Pippingskoeldi* Mannh. Bull. Soc. Nat. Mosc. XXV, 1852, II, p. 333. Amer. bor.

### Subgen. *Grynocharis* Thoms.

Thoms. Sk. Col. I, 1859, p. 71, IV, 1862, p. 190. — Le Conte et Horn, Class. Col. N. Amer. 1883, p. 154. — Ganglb. Käf. Mitteleur. III, 1899, p. 433.

*caucasica* Motsch. Bull. Soc. Nat. Mosc. XXXVI, 1863, II, p. 508. Caucasus

*japonica* Reitt. Wien. Ent. Zeit. VIII, 1889, p. 217. Japonia

*oblonga* L. Syst. Nat. ed. X, 1758, p. 362. — Kugel. Europa

Schneid. Mag. 1791, p. 509. — Ill. Käf. Preuss.

I, 1798, p. 337. — Panz. Fn. Germ. LXXV,

18, 1801. — F. Syst. El. I, 1801, p. 344. —

Schönh. Syn. Ins., I, 2, 1808, p. 133. — Gyll.

Ins. Suec. I, 1, 1808, p. 254. — Herbst, Käf.

V, p. 196, t. 51, f. 11. — Duftschm. Fn. Austr.

III, 1825, p. 125. — Sturm, Deutschl. Ins.

XIV, 1839, p. 82. — Küster, Käf. Eur. I 1844,

p. 23. — Er. Naturg. Ins. Deutschl. III, 1848,

p. 247. — Redtb. Fn. Austr. ed. I, 1849, p. 176;

ed. II, 1858, p. 341; ed. III, 1874, p. 373. —

Castelnau, Hist. Nat. Col. II, 1840, p. 8. — Bach,

Käferf. N.-Mitteld. I, 1851, p. 226. — Thoms.

Sk. Col. IV, 1862, p. 191. — Seidlitz, Fn. Balt.

ed. I, 1875, p. 153; ed. II, 1891, p. 225; Fn.

Transs. 1891, p. 240. — Reitt. Verh. Nat. Ver.

Brünn XIV, 1876, p. 63; Best.-Tab. VI, l. c.

XX, 1882, p. 149 (37). — Mars. Abeille, XXIII,

1885, p. 155. — Ganglb. Käf. Mitteleur. III,

1899, p. 433.

*oregonensis* Crotch, Check List Col. Amer. 1873, p. 47. Amer. bor.

*pubescens* Er. in Germ. Zeitschr. V, 1844, p. 457. Tauria

*quadrilineata* Mels. Proc. Ac. Phil. 1844, p. 104. Amer. bor.

*marginata* Mels., l. c. p. 104.

### Species incertae sedis.

*australis* Boisd. Voy. Astrol. 1835, p. 145. Australia

*higonia* Lewis, Ent. Month. Mag. XXX, 1894, p. 34. Japonia

- pubescens* Eschsch. Entom. 1822, p. 49. Luzon  
*pudica* Olliff, Austr. Mus. (Mém. 2), L. Howe Ins. Fn. Lord Howe  
 1889, p. 82, t. 6. Isl.

19

**Thymalus** Latr.

Latreille, Hist. Nat. Crust. Ins. III, 1802, p. 133; X, 1804, p. 22. — Duftschm. Fn. Austr. III, 1825, p. 126. — Curtis, Brit. Ent. I, 1824, t. 39. — Sturm, Deutschl. Fn. XIV, 1839, p. 86. — Er. in Germ. Zeitschr. Ent. V, 1844, p. 457; Naturg. Ins. Deutschl. III, 1848, p. 249. — Redtb. Gatt. d. Käf. Fn. 1845, p. 75; Fn. Austr. ed. I, 1849, p. 176; ed. II, 1858, p. LXXIX, 341; ed. III, 1874, p. LXXXVI, 373. — Castelnau, Hist. Nat. Col. II, 1840, p. 8. — Bach, Käferf. N.-Mitteld. I, 1851, p. 226. — Lacord. Gen. Col. II, 1854, p. 350. — Jacq. du Val, Gen. Col. Eur. II, 1858, p. 165. — Le Conte, Class. Col. N. Amer. 1861—62, p. 88. — Thoms. Sk. Col. IV, 1862, p. 187. — Seidlitz, Fn. Balt. ed. I, 1875, p. 154; ed. II, 1891, p. 226; Fn. Transs. 1891, p. 241. — Reitt. Verh. Nat. Ver. Brünn XIV, 1876, p. 64; Best.-Tab. VI, l. c. XX, 1882, p. 147. — Marseul, Abeille XXIII, 1885, p. 146. — Reitt. Deutsch. Ent. Zeitschr. 1889, p. 277. — Le Conte et Horn, Class. Col. N. Amer. 1883, p. 154. — Can. Fowler, Col. Brit. Isl. III, 1889, p. 268. — Ganglb. Käf. Mitteleur. III, 1899, p. 435.

- Aubei* Lév. Bull. Soc. Ent. Fr. 1877, p. 155 (CXI). — Reitt. Batum  
 Deutsch. Ent. Zeitschr. 1889, p. 277. — Marseul,  
 Abeille XXIII, 1885, p. 58.  
*chinensis* Fairm. Ann. Soc. Ent. Fr. LXVIII, 1899, p. 616. China  
*laticeps* Lewis, Ent. Month. Mag. XXX, 1894, p. 33. Japonia  
*limbatus* F. Mant. I, 1797, p. 63 (sub. *Cassida*); Syst. Europa,  
 El. 1801, p. 344. — Ill. Käf. Preuss. 1798, p. 378. Barbaria,  
 — Panz. Fn. Germ. XCI, 8, 1801. — Latr. Gen. Asia occ.  
 Crust. Ins. II, 1807, p. 8. — Schönh. Syn. Ins.  
 I, 2, 1808, p. 134. — Gyll. Ins. Suec. I, 1, 1808,  
 p. 256. — Curtis, Brit. Ent. I, t. 39. — Duft-  
 schm. Fn. Austr. 1825, p. 123. — Heer, Col.  
 Helv. I, p. 421. — Sturm, Deutschl. Fn. XIV,  
 1839, p. 89, t. 285, f. A. — Shuckard, Col. del.  
 1840, p. 24, t. 29, f. 3. — Küster, Käf. Eur. I,  
 25, 1844. — Er. Naturg. Ins. Deutschl. III,  
 1848, p. 249. — Redtb., Fn. Austr. ed. I, 1849,  
 p. 176; ed. II, 1858, p. 141; ed. III, 1874, p. 373.  
 — Castelnau, Hist. Nat. Col. II, 1840, p. 8,  
 t. 19, f. 1. — Bach, Käferf. N.-Mitteld. 1851, p. 226.  
 — Jacq. du Val, Gen. Col. Eur. II, 1858, t. 42,  
 f. 210. — Thoms. Sk. Col. IV, 1862, p. 188. —  
 Seidlitz, Fn. Balt. ed. I, 1875, p. 154; ed. II, 1891,  
 p. 226; Fn. Transs. 1891, p. 241. — Reitt. Verh.  
 Nat. Ver. Brünn XIV, 1876, p. 64; Best.-Tab.  
 VI, l. c. XX, 1882, p. 149 (37). — Marseul, Abeille  
 XXIII, 1885, p. 158. — Can. Fowler, Col. Brit.  
 Isl. 1889, III, p. 270, t. 91, f. 7. — Reitt.  
 Deutsch. Ent. Zeitschr. 1889, p. 277. — Ganglb.  
 Käf. Mitteleur. III, 1899, p. 436.  
 Biologie: Chapuis, Mém. Liège 1853, p. 417,  
 t. 2, f. 6. — Rupertsberger, Biol. Käf. Eur.,  
 1880, p. 131, 272; Biol. Lit. Käf. Eur. 1894,  
 p. 139, 284.



Family PHYCOSECIDAE (Crosby 1935) -- near MELYRIDAE

Phycosecis Pascoe 1875. Ann. Mag. nat. Hist. (4) 16: 213-4 ["Tenebrionidae"]

Masters 1885. Trans. Linn. Soc. NSW

Lea A. M. 1899. Proc. Linn. Soc. NSW 23: 546-7

<u>discoidea</u> Pascoe 1875	New Zealand
<u>atomaria</u> Pascoe 1875	"
<u>litoralis</u> Pascoe 1875	Australia
<u>algarum</u> Pascoe 1875	"
<u>ammophilus</u> Lea 1899	"
<u>hilli</u> Lea 1921. Mem. Queensl Mus. 7: 188	"



- brunneus* Thunb. Diss. Ins. Suec. 1794, p. 104. Suecia  
 — Payk. Fn. Suec. I, 1, 1798, p. 340. — Schönh.  
 Syn. Ins. I, 2, 1808, p. 134.  
*rubiginosus* Gmel. Linn. Syst. nat. ed. XIII, Europa  
 1788, p. 1643. — Schönh. l. c. 1808, p. 134.  
*marginicollis* Chev. in Guér. Icon. Règn. anim. 1842, Amer. bor.  
 p. 62, t. 18, f. 2 (1834). — Guér. l. c. I, Avis 1842.  
*americanus* Sturm, Cat. 1826, p. 202.  
*fulgidus* Er. in Germ. Zeitschr. Ent. V, 1844,  
 p. 458. — Reitt. Verh. Nat. Ver. Brünn XIV,  
 1876, p. 64.  
 Biologie: Beutenmüller, Amer. Ent. VI, 1890,  
 p. 57. — Breed, Bull. Soc. Harv. XL, nr. 7,  
 1903, p. 317—382, t. 1—7.  
*oblongus* Reitt. Deutsch. Ent. Zeitschr. 1889, p. 278. Sibiria or.  
*parviceps* Lewis, Ent. Month. Mag. XXX, 1894, p. 33. Japonia  
*punctidorsum* Lewis, l. c. p. 33.  
*subtilis* Reitt. l. c. p. 278. " Caucasus

9

**Genus incertae sedis.****Lycoptis Casey.**

Casey, Ann. N. York Acad. V, 1890, p. 311 et 494 (Col. Not. II)

*villosa* Casey, l. c., p. 312.

Carol. mer.

1

534

# Index.

## Subfamiliae, Genera, Subgenera.

- Acalanthis Er. 4  
Acrops Dalm. 23  
Airora Reitt. 7  
Alindria Er. 8  
*Anacypta* Er. 23  
Ancyrona Reitt. 25
- Calanthosoma Reitt. 4  
• Calitys Thoms. 24  
• Colydobius Sharp 20  
• Corticotomus Sharp 7  
• Cylidrella Sharp 6  
• Cymba Seidl. 20
- Decamerus Sol. 28  
• Diontobus Sol. 27  
• Dupontiella Spin. 6
- Egolia Er. 4  
• Elestora Pasc. 20  
• *Eronyxa* Reitt. 28  
• Eupycenus Sharp 14
- *Gaurambe* Thoms. Lév. 29  
• *Gaurambopsis* Kr. 25  
• Grynocharina Reitt. 24  
• *Grynocharis* Thoms. (s. g.) 31  
• Grynoma Sharp 29  
• Gymnochila Er. 22
- Holopleuridia Reitt. 27
- Latolaeva Reitt. 25  
• *Lathropus* Lec. 18  
• Leperina Er. 21  
• **Leperininae** 20  
• Leptonyxa Reitt. 27  
• Lipaspis Woll. 14  
• Lophocateres Oll. 27  
• Lycoptis Casey 33
- Marnia Lév. 14  
• Melambia Er. 9  
• *Micropeltis* Redt. 27  
• *Monesoma* Lév. (s. g.) 6
- Narcisa Pasc. 23  
• Neaspis Pasc. 25  
• Nemosoma Latr. 5  
• **Nemosomatinae** 3  
• Nemosomia Reitt. 4  
• *Nosodes* Lec. 24
- Onyschomorpha Arrow 23  
• Ostoma Laich. 29  
• *Ostoma* Thoms. (s. g.) 30  
• **Ostominae** 24  
• Ostomodes Reitt. 28
- Parallelodera Fairm. 8  
• Peltastica Mannh. 28  
• *Peltis* Kugel. 29  
• *Peltis* Thoms. 29  
• Peltonyxa Reitt. 24  
• Peltoschema Reitt. 28  
• *Peltostoma* Reitt. 28  
• Phanodesta Reitt. 20  
• Promanus Sharp 29
- *Sturmia* Ragusa 6
- Temnochila Er. 9  
• **Temnochilinae** 6  
• Temnochilodes Lév. 9  
• Tenebroides Pill. 14  
• Thymalus Latr. 32  
• *Toxicum* Blanch. 20  
• *Trogosita* Ol. 14
- Xenoglana Reitt. 23
- Zimioma des Gozis (s. g.) 29





## Species, Varietates.

- acuta* Lec. 10  
*adspersa* Boh. 22  
*adusta* Pasc. 21  
*aegra* Oll. 25  
*aenea* Ol. 10  
*aeneipennis* Reitt. 14  
*aeneus* Reitt. 14  
*aequalis* Reitt. 7  
*aerea* Lec. 10  
*affinis* White 14  
*africana* Boh. 24  
*africanus* Motsch. 27  
*albo-maculatus* Reitt. 14  
*albo-notatus* Reitt. 15  
*albosparsa* Broun 29  
*Alluaudi* Lév. 8  
*alticola* Sharp (Temnochila) 10  
*alticola* Sharp (Tenebroides) 15  
*alutacea* Murray 8  
*alutaceus* Lév. 15  
*ambigua* Broun 21  
*americanus* Kirby (Tenebroides) 15  
*americanus* Motsch. (Lophoc.) 27  
*americanus* Sturm (Thymalus) 33  
*amica* Oll. 25  
*amurensis* Reitt. 28  
*anceps* Lév. 15  
*Andrewesi* Lév. 25  
*angulata* Reitt. 21  
*angulicollis* J. Thoms. 22  
*angusta* Lév. 8  
*antennalis* Reitt. 15  
*apicalis* Reitt. 7  
*argentea* Montr. 21  
*asiatica* Lév. (var.) 11  
*Aubei* Lév. 32  
*Auberti* Lév. 8  
*aureola* Reitt. 10  
*auriculatus* Sharp 15  
*auripilis* Broun 29  
*aurora* Lév. (Ancyrona) 25  
*aurora* Reitt. (Temnochila) 10  
*australis* Blackb. (Peltonyxa) 24  
*australis* Boisduval (Ostoma) 31  
*australis* Boisduval (Tenebroides) 15  
*australis* Péringuey (Alindria) 8  
  
*Baillioti* Lév. (var.) 17  
*barbata* Lec. 10  
*basalis* Sharp 7  
*Bedeli* Lév. 10  
*Belti* Sharp 10  
*bicolor* Lév. 7  
*bimaculata* Gestro (Narcisa) 23  
*bimaculata* Lév. (var.) (Nemos.) 4  
*bimaculatus* Melsh. (Tenebroides) 15  
  
*bimaculatus* Sharp (Tenebroides) 19  
*Biolleyi* Lév. 10  
*bipustulatus* F. 15  
*birmanica* Lév. 23  
*bituberculata* Lév. 7  
*bivittata* Lév. 25  
*Blaisei* Lév. 25  
*boboensis* Sharp 10  
*Boggianii* Lév. 15  
*boliviensis* Lév. (Temnochila) 10  
*boliviensis* Lév. (Leptonyxa) 27  
*Bonvouloiri* Lév. 15  
*Borrei* Reitt. 10  
*Bouchardi* Lév. 25  
*Bouvieri* Lév. 8  
*brasilica* Perty 25  
*brasiliense* Lév. 6  
*brevicollis* Reitt. 27  
*brevior* Lév. 10  
*brevipennis* Reitt. 20  
*brevis* Lév. 15  
*breviusculus* Reitt. 15  
*Brouni* Pascoe 21  
*brunnea* Lév. 25  
*brunneo-limbata* Lév. 25  
*brunneo-vittatus* Lév. 15  
*brunneus* Lév. (Tenebroides) 15  
*brunneus* Thunb. (Thymalus) 33  
*bucephalus* Herbst 17  
*Bugnioni* Lév. 15  
*buprestoides* Weber 23  
*burnnettensis* M'Leay 21  
  
*caffra* Reitt. 25  
*californicus* Horn (var.) 19  
*canescens* Reitt. 7  
*caraboides* F. 17  
*carbonarius* Lév. 15  
*Cardoni* Lév. 9  
*carinatus* Lév. 15  
*cassidoides* Reitt. (Latolaeva) 25  
*cassidoides* Lepech. (Ostoma) 31  
*castaneus* Melsh. 15  
*caucasica* Motsch. 31  
*causicum* Ménétr. 6  
*caulicola* Woll. 14  
*celatus* Sharp 15  
*centralis* Sharp 7  
*chalcea* Kirsch 10  
*Championi* Sharp 10  
*Chevrolati* Reitt. (Alindria) 8  
*Chevrolati* Reitt. (Temnochila) 10  
*Chevrolati* Reitt. (Tenebroides) 15  
*chinensis* Fairm. 32  
*chiriquensis* Sharp 10  
*chlorodia* Mannh. 13

- chontalensis* Sharp (var.) 15  
*chrysobothroides* Lév. 23  
*chrysosterna* Reitt. 10  
*cicatricosa* Reitt. 23  
*ciliata* Murray 25  
*cimicoides* Geer 31  
*cincta* Lév. 21  
*circumcinctus* Lév. 15  
*cirrosa* Pascoe 21  
*clivinoides* Reitt. 7.  
*coerulea* Ol. 10  
*coeruleata* Fairm. 9  
*collaris* Sturm 15  
*colobicoides* Fairm. 30  
*colossus* Serv. 11  
*complanatus* Pill. et Mitt. 17  
*complicatus* Sharp 15  
*congolensis* Lév. 26  
*conspicua* Oll. 21  
*cordaticollis* Reitt. 21  
*cordicollis* Lév. (Tenebroides) 15  
*cordicollis* Reitt. (Melambia) 9  
*corinthia* Reitt. 11  
*cornutum* Sturm 6  
*corsicum* Reitt. (var.) 5  
*corticalis* Melsh. 15  
*costaricensis* Sharp 11  
*costipennis* Reitt. (Leptonyxa) 27  
*costipennis* Reitt. (Phanodesta) 21  
*costulata* Reitt. 27  
*crassicornis* Horn 15  
*crenata* Murray 26  
*crenicollis* Guér. 9  
*cribraria* Blanch. 20  
*cribrata* Germain 21  
*cribratus* Lév. 15  
*cribricollis* Reitt. 13  
*cribrosicollis* Lév. 8  
*cucujiformis* Horn 15  
*cucujoides* Reitt. 15  
*curta* Lév. 11  
*cyanea* Lév. (Acrops) 23  
*cyanea* Reitt. (Temnochila) 13  
*cyaneicornis* Fairm. 8  
*cylindrica* Serv. (Airora) 7  
*cylindrica* Oliv. (Alindria) 8  
*cylindricum* Lec. (Nemosoma) 5  
  
*Davidi* Lév. 11  
*decidua* Pascoe 23  
*decipiens* Lév. 7  
*decorata* Er. 21  
*Decorsei* Lév. 8  
*delicatus* Lév. 16  
*dendrobia* Gistl et Bromme 11  
*dentata* F. 24  
*depressior* Pal. Beauv. 16  
*depressus* Guér. (Tenebroides) 16  
  
*depressus* Sharp (Promanus) 29  
*derasa* Sharp 11  
*Deyrollei* Reitt. (Peltonyxa) 24  
*Deyrollei* Reitt. (Xenoglana) 23  
*difficilis* Lév. 16  
*diffinis* Sharp 11  
*digitata* Sharp 11  
*dilatatus* Er. 16  
*diluta* Sharp 29  
*divisus* Sharp 20  
*Dohrni* Reitt. (var.) (Acrops) 23  
*Dohrni* Reitt. (Ostomodes) 28  
*Donckieri* Lév. 16  
*Doumerci* Serv. 11  
*dryadis* Reitt. 11  
*dubius* Melsh. 16  
*dubius* Scriba 17  
*Dufau* Lév. 20  
*Dugesi* Lév. 9  
  
*ebenina* Blanch. 11  
*elongata* Guér. (Alindria) 8  
*elongata* Lév. (Ancyrona) 26  
*elongatulus* Jacq. du Val 16  
*elongatum* L. 5  
*exarata* Sharp 11  
*excellens* Sharp 16  
*explanatus* Reitt. 16  
*extensa* Reitt. 26  
  
*facilis* Sharp 16  
*Fairmairei* Lév. (Leptonyxa) 27  
*Fairmairei* Lév. (Ostoma) 30  
*Fairmairei* Lév. (Tenebroides) 16  
*farinosa* Sharp 21  
*fasciatella* Spin. 6  
*fasciatum* Panz. 5  
*fasciculata* Redt. 22  
*fasciicolle* Hampe 6  
*fasciolata* Blanch. 22  
*Feai* Lév. (Acrops) 23  
*Feai* Lév. (Ancyrona) 26  
*fenestratus* Lév. 16  
*Ferrarii* Reitt. 25  
*ferruginea* Lév. (Airora) 7  
*ferruginea* L. (Ostoma) 30  
*festiva* Serv. 11  
*flicorne* Reitt. 28  
*flaviclavis* Reitt. 16  
*flavo-limbata* Reitt. 27  
*flavo-maculatum* Reitt. 4  
*fossulatus* Lév. 16  
*foveicollis* Reitt. 11  
*Françoisi* Lév. (Ancyrona) 26  
*Françoisi* Lév. (Leperina) 21  
*fraterna* Oll. (Leperina) 21  
*fraterna* Randall (Ostoma) 31







fraudulenta Sharp 11  
 Fryi Lév. (*Ancyrona*) 26  
 Fryi Lév. (*Tenebroides*) 16  
 Fryi Lév. (*Xenoglena*) 23  
 fulgens Sharp 16  
 fulgido-vittata Blanch. 11  
*fulgidus* Er. 33  
 fulgurata Pascoe 20  
 fulva Lév. 4  
 fulvo-lineatus Lév. 16  
 funebris Pascoe 9  
 fusca Sharp 29  
*fuscus* Goeze 17  
  
 gabonica Lév. 26  
 Gambeyi Lév. 23  
 Gautardi Tournier 9  
*gayndahensis* M'Leay 21  
*gemella* Bed. (var.) 11  
 geminata Sharp 11  
 Germaini Lév. (*Leptonyxa*) 27  
 Germaini Lév. (*Tenebroides*) 16  
 Gestroi Reitt. 26  
 gigantea Reitt. (*Ostoma*) 29  
 gigantea Reitt. (*Temnochila*) 11  
 gigas F. 9  
 gloriosa Reitt. 11  
 Godmani Sharp 16  
 Gounellei Lév. (*Lophocateres*) 27  
 Gounellei Lév. (*Nemosoma*) 6  
 Gounellei Lév. (*Tenebroides*) 16  
 gracilipes Sharp 16  
 grandis Serv. (*Alindria*) 8  
 grandis Sharp (*Temnochila*) 11  
 Grilloi Lév. 11  
 grossa L. 29  
 Grouvellei Lév. (*Airora*) 7  
 Grouvellei Lév. (*Ancyrona*) 26  
 Grouvellei Lév. (*Marnia*) 14  
 Grouvellei Lév. (*Leptonyxa*) 27  
 Grouvellei Lév. (*Temnochila*) 12  
 guatemalana Sharp 12  
 Guerini Montr. 21  
  
 Haroldi Reitt. 26  
 harpaloides Lév. 16  
 helophorus Sharp 16  
 haemorrhoidalis Sol. 28  
 hignon Lewis (*Acrops*) 23  
 hignon Lewis (*Ostoma*) 31  
 Horni Lév. 26  
 Hubbardi Lév. 12  
 humeralis Lév. (*Airora*) 7  
 humeralis Lév. (*Tenebroides*) 16  
  
 ichneumonoides Spin. 6  
 importunus Lév. 16  
*impressifrons* Reitt. (var.) 15

inaequalis Reitt. 28  
 incensa Oll. 25  
 incertus Lév. 16  
 incostata Reitt. 28  
 indica Lév. 26  
*ingenicula* Gistel et Bromme 8  
 insignis Reitt. 12  
 insinuans Walker 16  
 instabilis Sharp 16  
 intermedius Horn 16  
 invalida Blackb. 24  
 Johowi Germain 21  
 Iris Reitt. 12  
 iteratus Sharp 16  
  
 Jakowlewi Semen. 30  
 Jansoni Lév. 12  
 japonica Reitt. (*Grynocharis*) 31  
 japonica Reitt. (*Temnochila*) 12  
 jatahyensis Lév. 16  
 javanica Lév. 26  
 Jekeli Reitt. 12  
  
 Kirschi Reitt. 12  
  
 lacera Pascoe 21  
 laevicollis Reitt. 12  
*lagrioides* Reitt. 28  
 Landesi Lév. 4  
 lanuginosa Lév. (*Diontolobus*) 28  
 lanuginosa Motsch. (*Ancyrona*) 26  
 latebrosa Oll. 26  
 latens Woll. 16  
*lateritius* Fairm. (var.) 28  
 laticeps Oll. (*Ancyrona*) 26  
 laticeps Lewis (*Thymalus*) 32  
 laticollis Reitt. (*Temnochila*) 12  
 laticollis Horn (*Tenebroides*) 16  
*laticollis* Boh. (*Gymnochila*) 22  
 Latreillei Lév. 16  
 latus Lév. 17  
 lauricola Woll. 14  
 Lebasi Reitt. 12  
 lentus Sharp 14  
 lepidoptera Reitt. 22  
 Lesnei Lév. 8  
 Leveillei Sharp 12  
 Lewisi Reitt. 26  
 lichenea Fauv. 21  
 lifuana Fauv. 21  
 limbalis Melsh. 17  
 limbatus F. 32  
 lineolatus Reitt. 17  
 litigiosus Reitt. 17  
 longicollis Guér. 7  
 longicornis Lév. 17

- longulus* Sharp 17  
*Loriae* Lév. 21  
*lucens* Reitt. 12  
*lucidus* Sharp 17  
*lunata* F. 30  
*luteicornis* Fairm. 8  
*lynceus* Oll. 23
- maculipennis* Kraatz 26  
*maculosa* Reitt. 27  
*major* Guér. 8  
*marginata* Melsh. (*Grynocharis*) 31  
*marginatus* Pal. Beauv. (*Tenebr.*) 17  
*marginarius* Latr. (*Tenebroides*) 16  
*marginicollis* Chevr. (*Thymalus*) 33  
*marginicollis* Sharp (*Tenebroid.*) 17  
*marmorata* Arrow 23  
*maroccanus* Reitt. 17  
*Marseuli* Reitt. 17  
*Martini* Lév. 26  
*Mastersi* M'Leay 21  
*Mathani* Lév. 7  
*maura* Pascoe 9  
*mauritanicus* L. 17  
*memnonia* Pascoe 9  
*metallescens* Reitt. 18  
*metallica* Perch. (*Temnochila*) 12  
*metallica* Dalm. (*Acrops*) 23  
*metallica* Reitt. (*Temnochila*) 12  
*mexicana* Reitt. 12.  
*minor* Fairm. 31  
*mirabilis* Reitt. (*Acalanthis*) 4  
*mirabilis* Reitt. (*Temnochila*) 12  
*miranda* Sharp 12  
*modesta* Lév. 7  
*moerens* Sharp 18  
*mollis* Sharp 6  
*monilata* Pascoe 22  
*mordax* Sharp 18  
*murinus* Reitt. 18  
*muticus* Pal. Beauv. 18
- nanus* Melsh. (*Tenebroides*) 18  
*nanus* Oll. (*Lophocateres*) 27  
*nemosomiaeformis* Lév. 18  
*nigripenne* Reitt. 6  
*nigripennis* Lac. 15  
*nigrita* J. Thoms. 26  
*nigritarsis* Lév. 12  
*nigritus* Horn (var.) 15  
*nigro-cyaneus* Lév. 18  
*nigrosparsa* White (*Leperina*) 22  
*nigrosparsa* Blanchard (*Leperina*) 22  
*nigro-viridis* Lév. 8  
*nitidus* Horn (var.) 18
- oblonga* L. (*Grynocharis*) 31  
*oblonga* Westw. (*Alindria*) 8
- oblongus* Reitt. (*Thymalus*) 33  
*oblongus* Sharp (*Tenebroides*) 18  
*obscura* Lév. (*Ancyrona*) 26  
*obscura* Reitt. (*Temnochila*) 12  
*obscurus* Horn 18  
*obsoleta* Reitt. 12  
*obtusicollis* Reitt. 12  
*obtusus* Horn 18  
*ocularis* Lewis 18  
*olivacea* Reitt. 12  
*olivicolor* Lév. 12  
*opaca* Reitt. 9  
*opacus* Reitt. 18  
*opatroides* Lév. 22  
*orbicularis* Lév. 26  
*oregonensis* Crotch 31  
*orientalis* Redtenb. 8  
*ornata* Lév. (*Alindria*) 8  
*ornata* Lév. (*Leptonyxa*) 27  
*ornatus* Lév. 18  
*ovalis* M'Leay 25
- pallida* Motsch. 28  
*parallela* Lév. (var.) 8  
*parallelicollis* Lév. 7  
*parallelum* Melsh. 6  
*parallelus* Fairm. 18  
*parva* Lév. 12  
*parviceps* Lewis 33  
*Paseti* Lév. 18  
*Patricioi* Karsch 12  
*patruelis* Reitt. 18  
*peltiformis* Reitt. 24  
*Perraudierei* Lév. 23  
*peruviana* Lév. 12  
*picea* Germain 21  
*piceus* Schaller 18  
*picta* Lév. 4  
*pilosula* Crotch 28  
*pilosus* Oll. 27  
*pini* Brullé (var.) 11  
*pinicola* Woll. 14  
*Pippingskoeldi* Mannh. 31  
*plana* Lév. 26  
*planicollis* Sharp 12  
*planipennis* Lév. 12  
*planus* Quensel 18  
*pleuralis* Horn 18  
*polita* Chevr. 12  
*politus* Sharp 18  
*pollens* Sharp (*Airora*) 7  
*pollens* Sharp (*Temnochila*) 12  
*pollens* Sharp (*Tenebroides*) 18  
*polygonalis* Lév. 12  
*portoricensis* Lév. 12  
*praeterita* Sharp 12  
*procera* Kraatz (*Cymba*) 20  
*procera* Reitt. (*Airora*) 7





- Pryeri Oll. 26  
 pubescens Blackb. (*Peltonyxa*) 24  
 pubescens Er. (*Grynocharis*) 31  
 pubescens Esch. (*Ostoma*) 32  
 pubescens Germain (*Phanodesta*) 21  
 pudica Oll. 32  
 Pujoli Lév. 4  
 pulchellus Reitt. 18  
 pumila Lév. 9  
 pumilus Lév. 18  
 punctata F. 23  
 punctatissima Reitt. 12  
 punctato-lineatus Fairm. 18  
 punctatum Lév. 6  
 punctidorsum Lewis 33  
 punctipennis Sol. 28  
 punctulatus Reitt. 18  
 punicea Reitt. 12  
 pusilla Blackb. 25  
 pusillimus Mannh. 18  
 pusillus Klug 27  
 pygmea Lév. 26
- quadraticollis Fairm. 8  
 quadricollis Reitt. 13  
 quadridens Pal. Beauv. 18  
 quadriguttatus Reitt. 18  
 quadrilineata Melsh. 31  
 quadrimaculata Reitt. 25  
 quadrimaculatus Lév. 7  
 quadrinotata Blanch. 4  
 quadrisignata Er. (*Acalanthis*) 4  
 quadrisignata Mannh. (*Gymnoch.*) 22  
 querula Sharp 13
- rectus Woll. 18  
 reflexus Reitt. 18  
 regularis Sharp 29  
 Reitteri Kirsch (*Temnochila*) 13  
 Reitteri Lév. (*Tenebroides*) 18  
 Reitteri Lewis (*Peltastica*) 28  
 Reitteri Oll. (*Ancyrona*) 26  
 repetitus Sharp 19  
 reversa Sharp 13  
 Ritsemæ Lév. 19  
*Rogenhoferi* Reitt. 11  
 ruber Reitt. 19  
*rubicunda* Laich. 31  
*rubiginosus* Gmelin 33  
 rubro-marginatus Reitt. 19  
 ruficollis Reitt. 19  
 rufipes Lév. 19  
 rufipennis Reitt.  
 rufiventris Reitt. 19  
 rufo-limbatus Lév. 19  
 rufolineata Lév. 26  
 rugosa Thunb. (*Gymnochila*) 22
- rugosa* Lév. (var.) (*Acrops*) 23  
 rugosipennis Horn 19  
 rugulosa Kirsch 13
- Sallei Lév. (*Marnia*) 14  
 Sallei Lév. (*Temnochila*) 13  
 Sallei Sharp (*Tenebroides*) 19  
 Salvini Sharp 13  
 scaberrimus Lév. 19  
 scabra Thunb. 24  
 Schaufussi Reitt. 19  
 sculpturata Reitt. (*Temnochila*) 13  
 sculpturata Reitt. (*Neaspis*) 25  
 sculpturatus Reitt. 19  
 Sedilloti Lév. (*Alindria*) 8  
 Sedilloti Lév. (*Leptonyxa*) 27  
 semicylindricus Horn 19  
*semimetallica* Fairm. et Germain 4  
 Sennevillei Lév. (*Tenebroides*) 19  
*Sennevillei* Lév. (*Temnochila*) 12  
 seposita Oll. 22  
*septentrionalis* Rand. 31  
 sericatus Sharp 19  
 sericea Lév. 8  
*serrata* Lec. (*Calitys*) 24  
*serrata* Lév. (*Neaspis*) 25  
*serraticollis* Lév. (*Tenebroides*) 19  
*serraticollis* Redtenb. (*Diontol.*) 28  
*serratus* Woll. 18  
 Sharpi Lév. (*Corticotomus*) 7  
 Sharpi Lév. (*Temnochila*) 13  
 Sharpi Lév. (*Tenebroides*) 19  
*siculum* Ragusa (var.) 5  
 signatum Sharp 6  
 signatus Sharp 20  
 Signoreti Montr. (*Leperina*) 22  
*Signoreti* Reitt. (*Leperina*) 21  
*Sikorai* Kuw. 8  
*silphides* Newm. 24  
 similis Lév. 19  
 Simoni Lév. (*Nemosomia*) 4  
 Simoni Reitt. (*Ancyrona*) 26  
 sinuatus Lec. 19  
 Sipolisi Lév. 14  
 Smithi Sharp 13  
 sobrina White 22  
 sonorensis Sharp 19  
 soror Jacq. du Val (*Tenebroides*) 19  
 soror Lév. (*Ancyrona*) 26  
 sparsuta J. Thoms. 22  
 spectabilis Klug 8  
 spectator Sharp 19  
 spercheoides Lév. 22  
 spinifera Reitt. 24  
*splendens* Gray 11  
 splendida Gory 13  
 squamata Esch. 25  
*squamosa* Gray 22

*squamulosa* Gebler 22  
*Steinheili* Reitt. (*Temnochila*) 13  
*Steinheili* Reitt. (*Tenebroides*) 19  
*stipes* Sharp 13  
*striata* Ol. 9  
*striatopunctata* Reitt. 7  
*striatus* Fourc. 18  
*stultus* Lév. 19  
*subaeneus* Reitt. 19  
*subcostatus* Broun 29  
*subcyanea* Gerst. 9  
*subcylindrica* Lév. 13  
*subfasciata* J. Thoms. 22  
*sublaevis* Pal. Beauv. 19  
*subniger* Pal. Beauv. 19  
*subplanus* Reitt. 19  
*subrotundata* Motsch. 26  
*subruber* Lév. 19  
*subtilis* Reitt. 33  
*subtrifasciata* Reitt. 25  
*subvirescens* Lév. 19  
*sulcifrons* Jacq. du Val (*Tenebr.*) 19  
*sulcifrons* Sharp (*Temnochila*) 13  
*sulcisternum* Lév. 13  
*suturata* Lév. (*Airora*) 7  
*suturata* Reitt. (*Temnochila*) 13  
*syriacum* Pic 5

*tekkensis* Koenig 9  
*telemanensis* Sharp 13  
*tenebrioides* Germar 19  
*teres* Melsh. 7  
*tetrastigma* Lév. 23  
*tibialis* Reitt. 22  
*transversicollis* Jacq. du Val 20  
*tristis* Muls. et Rey 13  
*tuberculata* Mannh. 28  
*tuniseum* Pic (var.) 5  
*turbata* Pascoe 22  
*turkestanicus* Ballion 20

*undulatus* Sharp 20  
*unguicularis* Reitt. 28  
*urbensis* Sharp 13

*valida* Lewis 30  
*varia* F. 22  
*varians* Guér. 13  
*variegata* Er. (*Egolia*) 4  
*variegata* Germain (*Phanodesta*) 21  
*variegata* Lév. (*Leptonyxa*) 27  
*variegata* M'Leay (*Neaspis*) 25  
*variicolor* Lév. 13  
*vesca* Oll. 27  
*vestita* Griff. 22  
*vicina* Lév. (*Airora*) 7  
*vicina* Lév. (*Ancyrona*) 27  
*vicina* Lév. (*Xenoglena*) 23  
*villosa* Pascoe 25  
*villosa* Casey 33  
*virescens* Lév. (*Alindria*) 9  
*virescens* F. (*Temnochila*) 13  
*virescens* Rossi (*Temnochila*) 11  
*viridescens* Broun (*Grynoma*) 29  
*viridescens* Lév. (*Tenebroides*) 20  
*viridicyanea* Mannh. 13  
*vorax* Reitt. 4

*Wagneri* Lév. 8  
*Wakefieldi* Sharp 22  
*Weyersi* Lév. 23

*yucatanica* Sharp 8  
*yucatanicus* Lév. 20  
*yuccae* Crotch 13  
*yunnanensis* Lév. 23  
*Yvani* Allib. 27

*zapotensis* Sharp 20  
*zunilensis* Sharp 20















1969-70

(4)



# ZOBODAT - [www.zobodat.at](http://www.zobodat.at)

Zoologisch-Botanische Datenbank/Zoological-Botanical Database

Digitale Literatur/Digital Literature

Zeitschrift/Journal: [Coleopterorum Catalogus](#)

Jahr/Year: 1910

Band/Volume: [11](#)

Autor(en)/Author(s): Leveille A.

Artikel/Article: [Tenmochilidae 1-40](#)