

FID Biodiversitätsforschung

Decheniana

Verhandlungen des Naturhistorischen Vereins der Rheinlande und
Westfalens

Vier neue Bohrfliegen von Fukien (Dipt. Trypet.) - 26. Beitrag zur Kenntnis
der Trypetidae : mit 5 Textabbildungen

Hering, Martin

1939

Digitalisiert durch die *Universitätsbibliothek Johann Christian Senckenberg, Frankfurt am Main* im
Rahmen des DFG-geförderten Projekts *FID Biodiversitätsforschung (BIOfid)*

Weitere Informationen

Nähere Informationen zu diesem Werk finden Sie im:

Suchportal der Universitätsbibliothek Johann Christian Senckenberg, Frankfurt am Main.

Bitte benutzen Sie beim Zitieren des vorliegenden Digitalisats den folgenden persistenten
Identifikator:

[urn:nbn:de:hebis:30:4-197809](https://nbn-resolving.org/urn:nbn:de:hebis:30:4-197809)

Vier neue Bohrfliegen von Fukien (*Dipt. Trypet.*).

Von **E. M. Hering** (Berlin).

(26. Beitrag zur Kenntnis der Trypetidae.)

Mit 5 Textabbildungen.

(Eingegangen am 21. II. 1939.)

Unter dem Material, das mir vom Zoologischen Forschungsinstitut und Museum Alexander Koenig, Reichsinstitut, Bonn, durch die Liebenswürdigkeit von Herrn Dr. C r e m e r zugänglich gemacht wurde, befanden sich eine Anzahl von Bohrfliegen, die Herr J. K l a p p e r i c h 1937 in Fukien gesammelt hatte. Vier dieser Arten erwiesen sich als neu und sollen nachfolgend beschrieben werden. Die Typen dieser Arten befinden sich im genannten Museum Alexander Koenig, Bonn.

1. *Neanomoea aethiops* spec. nov. (Abb. 1.).

Glänzenschwarze Art, bei der selbst die Stirnstrieme nur im oberen Teile rotbraun erscheint. Die Fühler sind gelbbraun, die Vorderschienen und die Enden der Mittel- und Hinterschienen wie auch alle Tarsen sind gelb. 2 ors, 3 ori sind vorhanden, die oc sind mittelstark. Das Basalglied des Ovipositors ist wenig länger als das letzte Segment.

Die Flügelzeichnung gleicht der von *Pseudospheniscus alboscutellatus* v. d. Wulp, aber die Cc_1 ist glashell, nicht schwarz. Flügel-länge 4 mm.

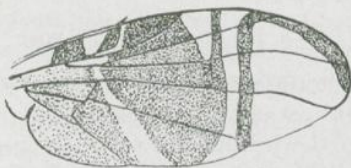


Abb. 1. Flügel von *Neanomoea aethiops* Hering.

♀-Type von Shaowu, Fukien, von Herrn J. Klapperich in 500 m am 11. Mai 1937 gefangen.

2. *Phagocarpus occultus* spec. nov. (Abb. 2).

Die Art steht ganz nahe *Ph. mirabilis* Séguy, leicht zu unterscheiden durch die vorherrschend dunkelbraune Cc_2 .

Kopf und seine Anhänge gelb, Hinterkopf im Zentrum mit schmetterlingsförmiger, schwarzer Zeichnung. Die Fühler sind satter rotgelb, das 3. Glied zum Ende allmählich verschmälert, deswegen vor dem Ende am Unterrande stärker convex, aber nur $2\frac{1}{4}$ mal so lang wie breit. Thorax dunkelrot, voll glänzend, ohne deutliche Striemung, auch die Sternopleuren nicht schwarz. Scutellum wenig heller. Mesophragma schwarzbraun. Hinterleib dunkelrot, fast schwärzlich. Beine ganz gelb, auch die Hinterschenkel.



Abb. 2. Flügel von *Phagocarpus occultus* Hering.

Im Flügel ist r_{4+5} oberseits nur basal beborstet. Die Zeichnung ist die gleiche wie gewöhnlich in der Gattung, der dunkle Basalfleck trägt keinen Glastropfen im Innern. Von den distalen dunklen Strahlen zeigt der hintere eine Tendenz, mit dem basalen dunklen Kernfleck zusammenzuhängen. Charakteristisch ist für die Art die vorherrschend dunkle Cc_2 , die nur in der Mitte einen trapezförmigen Glasfleck mit nach hinten convergierenden Rändern aufweist. Flügellänge 5 mm.

♂-Type von Kwang-tseh, Fukien, von Herrn J. Klapperich am 27. August 1937 gefangen.

3. *Rioxoptilona paroisetalis* spec. nov. (Abb. 3.).

Auf der Oberseite trägt der r_{4+5} nur an der Basis einige wenige Börstchen, die prsut ist nicht zu sehen, kann aber auch abgebrochen sein. Die Art wird deshalb vorläufig in die genannte Gattung gestellt. Sie steht dort am nächsten *R. femorata* Shir., von dieser sofort durch ganz gelbe Stirn und Schenkel zu unterscheiden.

Kopf gelb, Hinterkopf im oberen Teil mit zwei senkrecht aufeinanderstehenden schwarzen Rechtecken, die die Augenränder nicht erreichen. Alle Borsten sind schwarz, die oc sind ganz kurz und dünn, 2 ors, die obere schwächer, 2 ori, die vordere kurz und dünn. Fühler bleichgelb, fast weißlich, Arista bräunlich, beiderseits ganz kurz gefiedert. Augen ganz rund. Rüssel und Palpen gelb. Backen $\frac{1}{8}$ des Augendurchmessers hoch. Der Hinterkopf ist oben etwas ausgehöhlt, unten stark geschwollen.

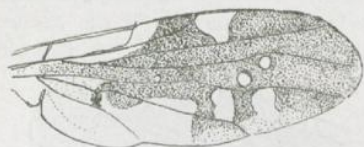


Abb. 5. Flügel von *Rioxoptilona parvisetalis* Hering.

Thorax gelb, mit normaler Beborstung, *Rioxa*-ähnlich lang und nach hinten verbreitert. Die prsut ist nicht sichtbar. 2 schwarze prpl sind vorhanden, ebenso mpl und stpl. Die dc steht beträchtlich hinter der Querlinie der vorderen sa. Zeichnung des Thoraxrückens wie bei *femorata* Shiraki, im übrigen der Thorax aber gelb, Humerkallus bleichgelb, darunter eine schmale schwärzliche Linie nach hinten ziehend, die Mesopleure, deren Oberrand bleichgelb ist, nicht erreichend. Schüppchen weiß gewimpert. Das Schildchen ist nicht so scharfkantig wie bei *Rioxa*, mit 6 Borsten besetzt, von denen die mittleren schwächer sind. Es ist gelb, von hinten gesehen mit großen schwärzlichen Basalflecken; Postscutellum und Mesophragma schwarz, in der Mitte breit gelb. Abdomen basal gelb, dann schwärzlich, aber in der Mitte breit rotgelb. Beine ganz bleichgelb, Vorderschenkel mit starker schwarzer Beborstung.

Die Flügelzeichnung ähnlich wie bei der verglichenen Art, unterscheidet sich aber darin, daß der Glasfleck in der Cm den r_{2+3} nicht überschreitet; der äußere der beiden Glastropfen in der Cp_1 ist nicht ausgeflossen, der Glastropfen in Cb_1 ist punktförmig oder fehlt ganz. Cb_1 und Can sind länger und schlanker als gewöhnlich, der tan ist stumpfwinklig gebrochen. Flügellänge 4 mm.

♂-Type von Kwang-Tseh, Fukien, von Herrn J. Klapperich am 18. Juli 1937 gefangen.

4. *Platensina fukienica* spec. nov. (Abb. 4, 5).

Die Art steht nahe der unlängst von mir beschriebenen *Pl. tetrica* Hering, unterscheidet sich von ihr durch die stärker aufgehellte Cc_2 und die fehlenden „blinden“ Flügelflecken.

Kopf gelb, Hinterkopf mit schwärzlichem Fleck vom Foramen bis zum Scheitel. Die *vt* sind sehr lang und stark, 2 *ors*, 3 *ori* vorhanden, die *oc* sind kräftig. Der Thorax ist rotgelb, sein Rücken schwarz, matt grau bestäubt, die Mesopleure unter dem Oberrande mit schwarzem Fleck. Die Beborstung ist normal. Scutellum mit

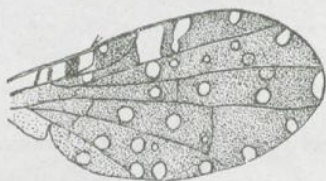


Abb. 4. Flügel von *Platensina fukienica* Hering, ♀-Holotype.

2 starken basalen und 2 schwachen, gekreuzten apicalen *sc*, schwarz, am Ende unten etwas rötlich. Postscutellum und Mesophragma schwarz. Beine gelb; Schüppchen braun, dunkel gewimpert. Stiel der Halteren gelb, der Knopf schwarz. Abdomen und Genitale schwarz. Ovipositor schwarz, knapp so lang wie die letzten beiden Tergite zusammen. Beine ganz gelb.

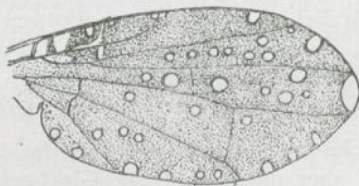


Abb. 5. Flügel von *Platensina fukienica* Hering, ♂-Allotype.

Flügel nur mit einem starken Randdorn, ohne „blinde“ (nicht ganz durchsichtige, gelb getrübbte) Flecke, alle Glastropfen sind sehr klein. *Cm* in der Basalhälfte mit 2 hyalinen Querflecken beim ♀, von denen sich der proximale in *Csm* fortsetzt, und kleinem Tropfen vor dem Ende. Beim ♂ ist in *Cm* nur dieser letzte vor-

handen, sonst nur ein kleiner hyaliner Wisch um die Mündung von r_1 vorhanden. Csc mit einem beim ♂ sehr kleinen Glaspunkt an der Basis. Csm mit hyalinem Tropfen an der Mitte der Mündung und im Innern beim ♂ mit 7—8, beim ♀ mit etwa 5 Glaspunkten. Cp_1 außer einem flachen, fast die Breite der Zelmündung einnehmenden Glaspunkt noch mit 3—4 solcher im Innern. Cb_1 mit 1—2 kleinen Tropfen, Cp_2 mit 2 Randtropfen beim ♀ und mit deren 3 beim ♂, auch in Cp_3 und hinter der an liegt beim ♂ je ein Glaspunkt am Rande mehr.

♀-Holotype von Kwang-tsch, Fukien, am 27. November 1937, Paratype von ebendort, am 17. November, ♂-Allotype von Shaowu (500 m), am 22. Oktober 1937 von Herrn Klapperich gefangen.

ZOBODAT - www.zobodat.at

Zoologisch-Botanische Datenbank/Zoological-Botanical Database

Digitale Literatur/Digital Literature

Zeitschrift/Journal: [Decheniana](#)

Jahr/Year: 1939

Band/Volume: [98B](#)

Autor(en)/Author(s): Hering Martin

Artikel/Article: [Vier neue Bohrfliegen von Fukien \(Dipt. Trypet.\) - 26. Beitrag zur Kenntnis der Trypetidae 143-147](#)