

O b s e r v a t i o n e s

i n

P. L E A N D R I D E S A C R A M E N T O

N o v a g e n e r a p l a n t a r u m .

A u t h o r e

F R A N C I S C O D E P A U L A D E S C H R A N K .

Continet haec dissertatio quinque priora genera ex decem a Viro Doctissimo egregie descriptis. Reliqua alii horum Actorum Tomo servamus, ne praesentem iconismis nimis gravemus. His descriptionibus adjecit facile ultra sesqui-centuriam seminum, magnam partem rarissimorum; quibusdam observationes addidit, quas, antequam ulterius progrediar, a me recenseri non ingratum erit.

CALLICOCCA *Poaia*. Emetica.

CARYOGGAR (*Peckea tuberosum*). Esculentum, Sapore Amygdalae. Arbor magna, atque aspectu grato.

DOLICHOS *bovinus*. Nomen triviale Brasilum est, derivatum a *Boby*, quod venenum significat. Vulgo tamen dicuntur plantae vencentatae *Timbò*.

ELEPHANTOPUS *spicatus*. Planta febrifuga.

KLEINIA *Porophyllum* Planta tinctoria, Indicum praebens.

(Planta haec annua est, et in area sub dio in horto Landishutano vitae suae periodum quotannis absolvit; Monachii ad hoc usque tempus ob diuturniores hyemes in olla culta est. Quum Pigmenti indici, quod ex Isatide tinctoria obtinetur, duplum ejus quantitatis requiratur, quae ex Indigofera Anil vel ex Indigofera tinctoria obtinetur, et ob eam rem posteriore inferius sit, inquirendum fortasse, an Porophyllum votis omnibus satisfaciat.)

VIOLAE species adhuc indeterminata, quae in Brasilia ob vires catharticas nota est.

(Emeticas esse Violarum radices in Europa notum est, et erat, quando Ipecacuanham inter Violas quaerebamus. Addit tamen Vir doctissimus, minus tutum remedium esse.)

Inter alios fructus, quos illi debemus, est Lecythidi Ollariae simillimus, sed ab hoc certe toto genere diversus. Formam habet vasculi majoris ex eorum genere, in quo, qui Tabaci fumo delectantur, hanc plantam concisam accendere solent, pedunculo non male fistulam suctoriam referente. Thecam hunc fructum adpellare licet, eo quod Thecis Muscorum frondosorum longe sit simillimus, aequae ac illae operculo et columnella instructus, hoc solo discrimine, quod haec columnella non fundo thecae adnata sit, sed operculo, cum illa secedat et corpus perpetuum constituat; deinde recessus longitudinales tres habeat, qui quasi totidem loculamenta formant, in quibus semina plane eodem modo situ ad horizontem perpendiculari invicem tegunt, uti in aquilegia staminum filamenta. Semina ipsa oblongo-ovata sunt, compressissima, ut primo intuitu inania crederes, nisi difracta, quod res est, docerent; praeterea tota sua peripheria lato margine membranaceo cinguntur. Hac Columnella et his certe Seminibus a Lecythide Planta haec, cujus fructum describo toto genere discrepat.

Se-

Sevi haec semina et spero fore, ut germinent, et arborem fruticemve producant; ob fructus cum Ollaria similitudinem *Lecythopsin* voco, characteremque genericum, qui illam ab omnibus notis plantis distinguat, exhibeo sequentem:

L e c y t h o p s i s.

FRUCTUS *Theca* ovalis, operculata, Columnella operculo (umbonato) adnata, basi tandem libera, loculamenta tria constituenta, polysperma. *Semina* perpendicularia, compressa, undique membranaceo-marginata.

An haec semina basi thecae, an columnellae funiculis suis umbilicalibus inserta sint, videre non potui, quod jam ex capsula exciderint; ego basi inserta suspicor. Nomen triviale ob fructus formam poterit esse: *Fumatoria*.

Alium fructum inter missa semina invenio, plane singularem. *Solani* dicitur esse, et additum est nomen aliud, nescio, an triviale; nam in itinere detritum est. Magnitudo fructus et forma Fructuum pyri baccatae; omnino globosus, et ut nunc plane siccus evasit, fuscus et lignae consistentiae est; demta portione, quae mihi aditum ad interiora aperiret, intus omnia sicca, sed materiam raram inveni, seminibus foetam omnino solanaceis. Quum flos hujus generis plane sit ejusmodi, ut error difficilis sit, de genere non dubito; speciem opinor *S. Xylorhagodem* ob ligneam baccam dici posse; Character specificus est:

SOLANUM *xylorhagodes* bacca sicca, sublignosa.

His praemissis quasdam in Reverendissimi Leandri dissertationem observationes adjungo.

Suo-

Suorum generum diffusos characteres, quos etiam naturales dicunt, exhibere contentus essentialis non addidit, quod hi facile suppleri possint. Quum autem, meo quidem iudicio, essentialis characteres magnum in re botanica usum praestent, hos praesenti opella supplere constitui, additis etiam pro more nominibus trivialibus.

I.

LANGSDORFIA

Dioecia Pentandria.

♂. *Calyx corollaque libera. Cal. minimus, 5-partitus. Cor. 5-petala. Pistillum abortiens.*

♀ *Calyx corollaque ut in ♂. Stamina nulla. Ovarium unicum. Stigma sessile. Fructus Capsula bivalvis, monosperma.*

instrumentaria. L. †

II.

SPIXIA

Polygamia Dioecia.

♂ et ♀. *Involucrum diphyllum, Pistilla 4, et inter haec Flosculos mares tres continens, quovis suo Perianthio instructo, Corolla nulla; Stamina centralia 4, lateralia 2.*

♀. *Involucrum ante anthesin clausum, dein bipartitum. Pistilla quatuor, absque Calyce et Corolla. Fructus Capsula trilocularis: loculis monospermis.*

heteranthera S. †

Con-

Constitui quidem etiam ego genus, quod Cl. Spixio dedicati; verum genus Leandrinum antiquius meo est; mutandum ergo nomen meae *Spixiae violaceae* in CABRALIAM *violaceam*, quod ego illi nomen impono in memoriam *Alvari Cabralis*, qui primus Brasiliam detexit, rei que herbariae cultoribus hunc Paradisum, qui tamen non sine serpente est, aperuit, et illis haec otia fecit.

III.

MARTIA.

Diandria Monogynia.

Perigonium calycinum, bilabiatum, $\frac{2}{3}$. *Stamina* duo fertilia, duo abortiva minima. *Fructus* Legumen. *Semina* viscosa.

physalodes M. 4.

Constituit etiam Celeber. Sprengelius genus plantarum, quod Martiam vocavit; ego reduci ex aerumnosissima peregrinatione Viro amicissimo optionem relinquendam iudico.

IV.

AUGUSTA.

Syngenesia polygamia aequalis.

Flores discoidei. *Cal.* cylindricus, imbricatus. *Recept.* nudum. *Flosculorum* lacinae revolutae. *Antherae* biaristatae. *Pappus* simplex, sessilis, corollulam aequans.

Trivialia nomina specierum ad hunc diem cognitarum jam in dissertatione praecedente ab Auctore ipso exhibita sunt.

Lacinae flosculorum revolutae in hoc certe genere singularem characterem largiuntur, quum non quomodocunque, sed in plures
an-

anfractus revolvantur. *A. grandiflora*, dum floret, aequè elegans planta est, ac *Eugenia Jambos*.

Nomen generis ex Botanicorum more solet a nomine potius Familiae Viri, cui dedicatum est, derivari, quod hic SANHILARIA esse posset, quemadmodum, dum Fratres de *Ste. Marthe*, quum latine scriberent, se *Sammarthanos* dixerunt, et Abbas de *S. Cyr* apud scriptores latinos passim Abbas *Sancyranus* audit.

V.

RADDISIA.

Triandria Monogynia.

Flores completi. *Cal.* Corollaque libera. *Cal.* 5-phyllus. *Cor.* rotata, 5-fida. *Nectarium* Annulus extra stamina ovarium cingens. *Capsula* trilocularis: loculis polyspermis.

arborea R. †.

Obs. Ego in misso specimine stigma orbiculare videre mihi videor.

*

Quum Vir Clarissimus omnium harum, et quae sequentur, stirpium semina satis copiosa miserit, quae in horto accurate colentur, spes est fore, ut hac plantae posteris observatoribus Spieilegium non contemnendum suppeditent; certe icones elegantiores erit occasio conficiendi. Quas huic dissertationi adjiciendas curavi, methodo Plumeriana fieri feci, quae solas partium peripherias, et principaliores venas exhibeat; neque enim fere quid aliud in plantis pro herbario praeparatis oculus distincte conspicit.

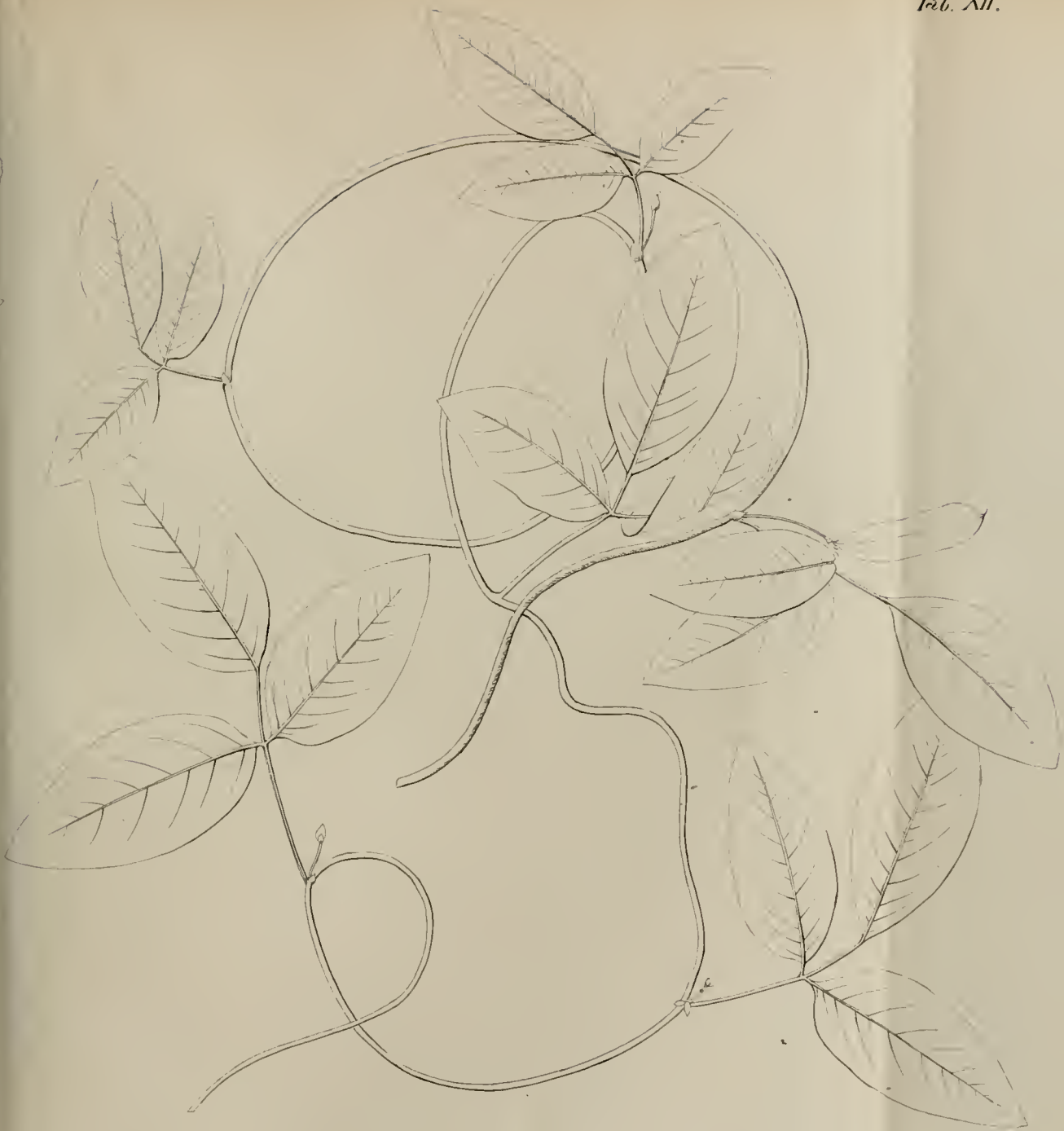


flos masc: et foem:

cum flor: et fruct:

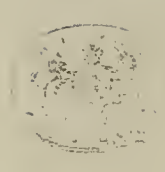
Langsdorfia (masc.)

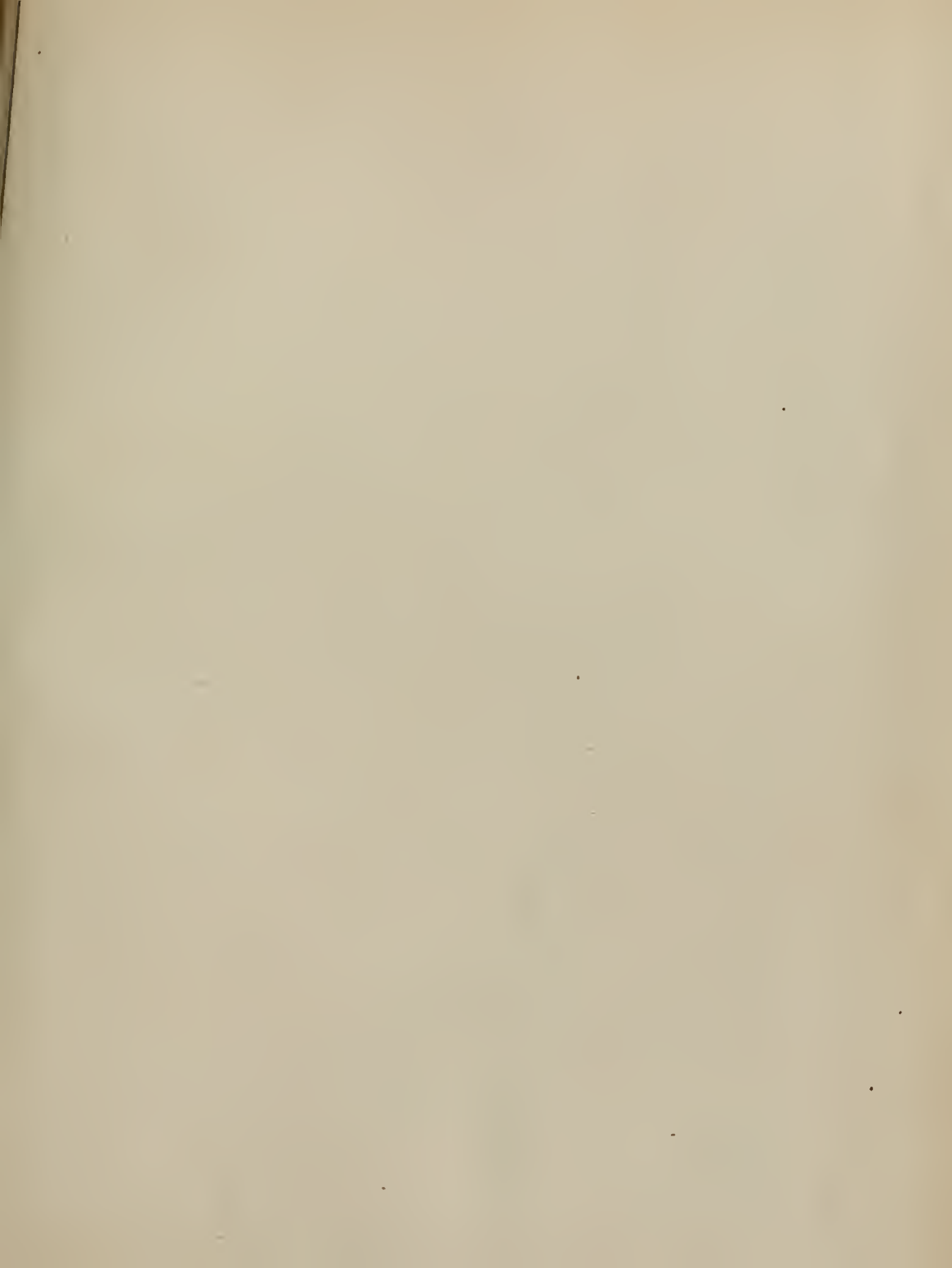
Plant. foem.



Martia

*Denkholz. des Ad. W.
Abth. d. Landt. da Sacra m.*







fl. mas. seu hermaphro. -

Spixia. pl. foem.



Spixia. pl. socm. cum fract.

*Denkschriften d. A. d. W.
Abl. des Leandre da
Sacramento*



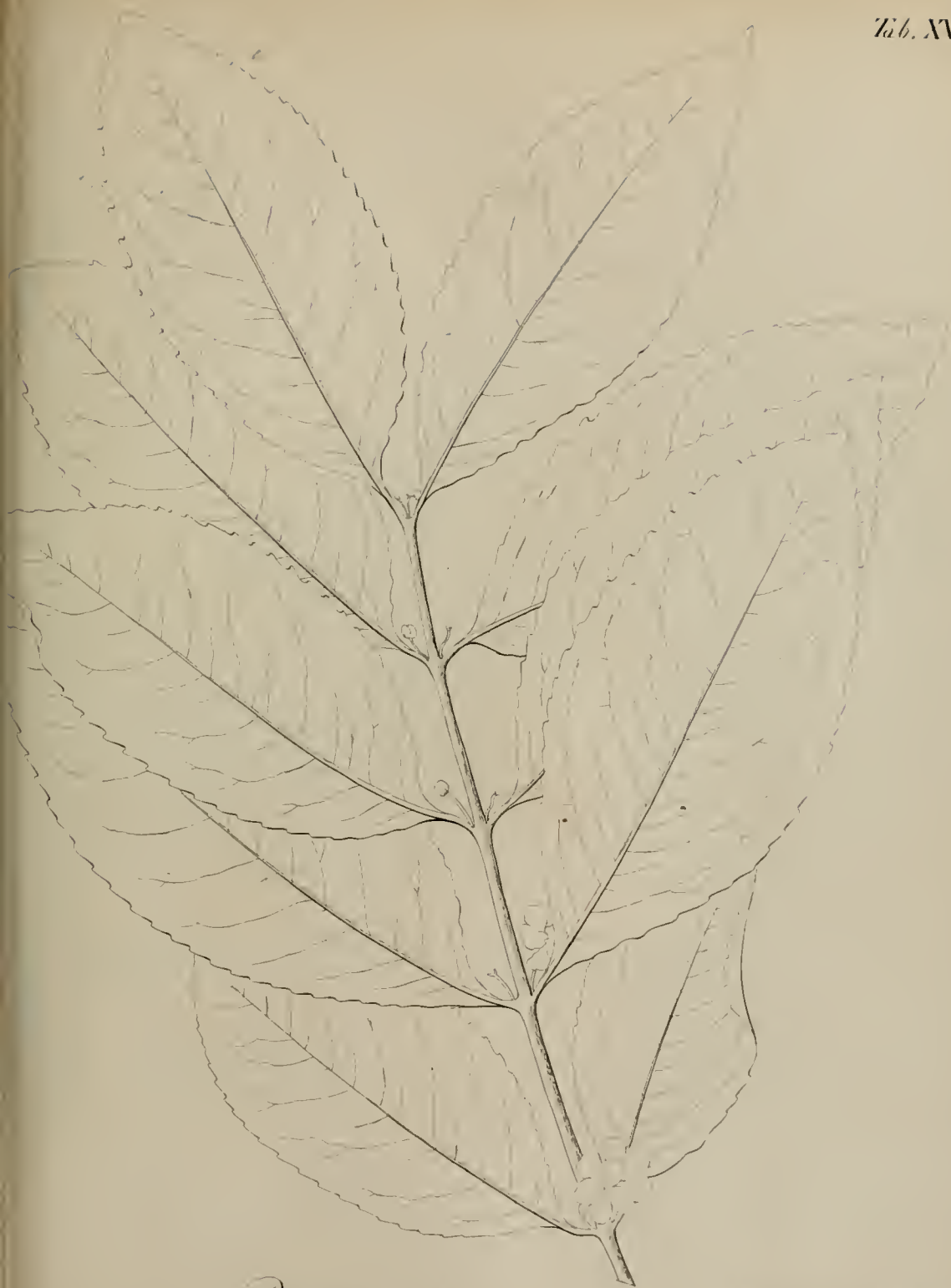


Augusta parviflora



Augustus grandiflora

Leandro da Sacramento.



Raddisia.

*Denkschr. d. A. d. W., Band VII
Abb. d. Landts de Sacramento.*

ZOBODAT - www.zobodat.at

Zoologisch-Botanische Datenbank/Zoological-Botanical Database

Digitale Literatur/Digital Literature

Zeitschrift/Journal: [Denkschriften der Akademie der Wissenschaften München](#)

Jahr/Year: 1819

Band/Volume: [07](#)

Autor(en)/Author(s): Schrank (Schranck) Franz de Paula von

Artikel/Article: [Observationes in P. L E A N D R I DE SACRAMENTO Nova genera plantar um 239-244](#)