

Insecta.

A. Apterygota (2).

Thysanura.

Per

F. Silvestri.

Con Tavola XII—XVIII.

Il Prof. Dr. L. SCHULTZE raccolse durante il suo viaggio nell' Africa meridionale dodici specie di Tisanuri appartenenti tutti alla famiglia *Lepismatida* e. Tra essi ho trovato ben otto specie nove e due generi novi, dei quali uno (*Dinatelura*) merita speciale menzione per essere di struttura assai particolare e simile al genere *Assmuthia* ESCH. delle Indie.

Fam. *Lepismatidae*.

1. *Lepisma elegans* ESCH.

Un esemplare di ♂ Kalahari: Kang.

2. *Lepisma braunsi* ESCH.

Ho visto di questa specie soltanto un ♂ giovane concordante per i suoi caratteri abbastanza bene colla descrizione data dall' ESCHERICH.

3. *Ctenolepisma longicaudata* ESCH.

Per località è indicato soltanto: S. Africa.

Di questa specie il Dr. SCHULTZE raccolse esemplari nelle seguenti località: Klein-Namaland: Kamaggas, Steinkopf; Kalahari: Kang-Khakhea, Severelela; Groß-Namaland: Rooibank, Kubub.

4. *Ctenolepisma terebrans* sp. n.

♀. Corpus squamis denudatum pallidum, squamis dorsalibus (in alcol) fulvis, thorace quam abdomen parum latiore. Squamae (Fig. 1—2) forma varia, majores longiores quam latiores sunt (μ 260 \times 156), omnes radiis pervalde approximatis instructae.

Caput quam thorax parum minus latum, antice fasciculis setarum divergentium instructum.

Oculi bene evoluti, parum prominuli.

Antennae in exemplis typicis haud integrae, certe longae, attenuatae, articulo primo quam secundus duplo brevior.

Palpi maxillares (Fig. 3) longi, tenues, vix attenuati.

Palpi labiales (Fig. 4) articulo ultimo introrsum valde dilatato, duplo, vel magis, in apice latiore, quam longiore.

Thorax (Fig. 5) quam abdomen parum latior, lateribus parallelis, tergitorum marginibus lateralibus sat convexis, setarum pectinibus instructis et margine postico setarum pectine sublaterali instructo.

Metasterni pars mediana (Fig. 6) magna, parum ad basim latior quam longior, partem posticam versus gradatim parum angustata, in margine postico non vel vix sinuata, utrimque setarum pectinum duobus aucta.

Pedes cfr. Fig. 7.

Abdomen partem posticam versus gradatim parum angustatum, tergito primo tantum setarum pectine laterali instructo, tergitis 2—5 praeter setarum pectinem lateralem utrimque setarum pectinibus duobus, tergitis 6—8, praeter setarum pectinem lateralem, pectine dorsali auctis.

Urotergitem decimum (Fig. 8) magnum, trapezoideum, magis quam $\frac{1}{3}$ ad basim latius quam longius angulis posticis rotundatis, et utrimque setarum pectine instructum.

Urosterna 2—7 postice setarum pectine parvo mediano et pectine laterali instructa.

Stili in segmentis 8—9 sistentes, longi.

Urosternum octavum (Fig. 9) ad stili latus internum setarum pectine instructum.

Subcoxae segmenti noni (Fig. 9) parte postica interna triangulari, brevi, quam stilus ejusdem segmenti magis quam duplo brevior, setosa. Ovopositor (Fig. 9) sat tenuis, attenuatus, apicem stilarum segmenti noni attingens, valvulis superis, quam inferae magis elongatae, in apice acutis, spiniformibus, ovopositor totus pseudo-articulatus et setis pluribus subtilibus antrorsum aliquantum directis instructus est.

Cerci certe longi, sed in exemplis typicis plus minusve mutilatis.

♂. Stilarum etiam paria duo.

Subcoxae segmenti noni (Fig. 10) ut in femina conformati.

Penis (Fig. 10) brevis, crassus; paramera nulla.

Long. corp. 13,5; lat. thoracis 3,1; long. antennarum?, palpi maxillaris 1,80, pedum paris tertii 6, cercorum?.

Habitat. Kalahari: Khakhea-Kang et Severelela-Kooa.

Observatio. Species haec *Cten. targionianae* SILV. proxima, sed urosternis setarum pectine mediano instructis et urotergiti decimi forma mas distinctus est. Femina *Cten. targionianae* ignota est.

Ovopositor speciei hic descriptae apice acuminato, spiniformi multo peculiaris est.

Ctenolepisma terebrans var. *pluriseta* nov.

Exempla ex Kalahari: Kang-Khakhea et ex Lüderitzbucht notis omnibus, numero setarum pectinum dorsalium abdominalium excepto, cum exemplis typicis speciei bene congruunt (cfr. Fig. 11—14).

Nota differentialis varietatis est: Urotergita 2—7 setarum pectinibus dorsalibus utrimque duobus et setarum pectine etiam laterali ventrali instructa.

♂. Ex regionibus dictis mares vidi stilarum paribus duobus instructos, et alios (ex Severelela et Lüderitzbucht) stilarum pare uno (Fig. 15) gerentes.

5. *Ctenolepisma parcespinata* sp. n.

♂. Corporis color, forma et setarum dorsalium dispositio ut in specie praecedenti.

Antennae longae, attenuatae, quam corporis longitudo aliquantum longiores.

Palpi maxillares longi, tenues et aliquantum attenuati.

Palpi labiales (Fig. 16) articulo ultimo introrsum aliquantum producto, c. $\frac{1}{4}$ latiore quam longiore. Thorax quam abdomen parum latior.

Metasterni pars mediana (Fig. 17) magna, parum ad basim latior quam longior, partem posticam versus gradatim angustata, postice sat rotundata et setarum pectinibus duobus latis instructa.

Pedes cfr. Fig. 18. Tibia interne tantum setis robustis sat longis $2 + 2 + 2$ instructa.

Urotergitum decimum (Fig. 19) trapezoideum, duplo ad basim latius quam longius, postice recte truncatum, utrimque setarum pectine instructum.

Urosterna 2—7 setarum pectine mediano et pectine laterali instructa.

Stilorum paria duo.

Subcoxae segmenti noni (Fig. 20) parte postica interna triangulari quam stilus ejusdem segmenti magis quam duplo brevior.

Penis (Fig. 20) brevis; paramera nulla.

Cerci longi, in exemplo typico haud integri, quam corporis longitudo parum breviores.

Long. corp. mm 11,5; lat. thoracis 3; long. antennarum 13, palpi maxillaris 2,1, pedum paris tertii 6,5, cercorum (7—?).

Habitat. Exemplum descriptum ad Steinkopf (Klein-Namaland) collectum est.

Observatio. Species haec speciei praecedenti proxima, sed palpi labialis et urotergiti decimi forma et praesertim pedum armatura bene distincta.

6. *Ctenolepisma corvina* sp. n.

♀. Corpus supra nigrum, subtus fuscum, setis et antennis fulvo-ferrugineis, cercis fuscis, fulvo-ferrugineo-annulatis, partem posticam versus gradatim parum magis angustatum.

Squamae forma varia consueta, radiis pluribus approximatis instructae.

Caput fasciculis setarum divergentium, quorum duo submediani frontales sunt, instructum.

Oculi sat parvi.

Antennae in exemplo typico haud integrae, quam corporis longitudo magis quam duplo breviores, multo attenuatae.

Palpi maxillares sat breves et tenues.

Palpi labiales (Fig. 21) articulo ultimo introrsum dilatato, c. $\frac{1}{4}$ latiore quam longiore.

Thorax (Fig. 22) quam caput parum latior et partem posticam versus parum angustatus, quam abdomen paullulum latior, tergitis lateraliter setis marginalibus et setarum pectinibus submarginalibus, et postice seta sublaterali longa, robusta auctis.

Metasterni pars mediana (Fig. 23) subtriangularis, parum ad basim latior quam longior, setis marginalibus et setarum pectinibus duobus aucta.

Pedes cfr. Fig. 24.

Abdomen partem posticam versus gradatim parum magis angustatum, tergitis 2—5 (Fig. 25) praeter setarum pectinem laterali-ventralem, pectine setis tribus sublaterali et pectine setis duobus submediano instructis, tergitis 6—8 pectine sublaterali destitutis.

Urotergitum decimum (Fig. 26) sat longum et latum, parum magis quam $\frac{1}{3}$ ad basim latius quam longius, partem posticam versus gradatim parum angustatum, postice late rotundatum, setis marginalibus et utrimque setarum longarum, robustarum pectine submarginali instructum.

Urosterna 2—7 setarum pectine mediano et pectine laterali instructa.

Stilorum paria duo.

Subcoxae segmenti noni (Fig. 27) parte postica interna triangulari sat acuta, setosa, quam stilus ejusdem segmenti magis quam duplo brevior.

Ovopositor (Fig. 27) tenuis, perlongus, apicem stilorum segmenti noni spatio perlongo superans.

Cerci in exemplo typico mutilati, sat longi, attenuati.

Long. corp. mm 6; lat. thoracis 1,5; long. antennarum 2,4, palpi maxillaris 0,9, pedum paris tertii 3,2, cerci mediani?

Habitat. Exemplum descriptum ad Steinkopf (Klein-Namaland) collectum est.

Observatio. Species haec inter species sectionis *Cten. targionii* colore, urotergiti decimi forma et notis ceteris distinctissima est.

7. *Ctenolepisma schultzei* sp. n.

♀. Corpus squamis denudatum pallide terreum, squamis fulvescentibus, lateribus subparallelis, thorace quam abdomen paullulum latiore.

Squamae forma consueta.

Caput quam thorax parum minus latum, setis consuetis instructum. Oculi sat magni et sat prominuli.

Antennae in exemplis omnibus plus minusve mutilatae, attenuatae, quam corporis longitudo breviores, articulo primo quam secundus magis quam duplo longiore.

Palpi maxillares (Fig. 28) sat breves et tenues.

Palpi labiales (Fig. 29) articulo ultimo subovali, elongato, magis quam $\frac{1}{3}$ longiore quam latiore.

Thorax (Fig. 30) quam abdomen paullulum latior, pronoto antice parum angustato, tergitis omnibus postice setis duobus sublateralibus et setis lateralibus et setarum pectinibus submarginalibus lateralibus instructis. Metasterni pars mediana (Fig. 31) subtriangularis, vix ad basim latior quam longior, postice setarum pectinibus duobus aucta.

Pedes cfr. Fig. 32.

Abdomen partem posticam versus vix angustatum, tergitis 2—6 praeter setarum pectinem laterali-ventralem, utrimque setarum pectinibus duobus instructis, tergita 7—8 setarum pectine dorsali submediano praeter ventralem et tergitem primum tantum pectine ventrali aucto. Urotergitem decimum (Fig. 33) perbreve, latiusculum, fere $\frac{2}{3}$ ad basim latius quam longius, transverse subsemiellipticum, praeter setas marginales postice utrimque setarum (2—3) pectine instructum. Urosterna 2—7 (Fig. 34) setarum pectine mediano et pectine laterali instructo; urosternum octavum (Fig. 34) tantum setarum pectine laterali, stilis destitutum.

Urosternum nonum (Fig. 34) subcoaxarum parte postica interna triangulari quam stilus ejusdem segmenti magis quam duplo brevior.

Ovopositor (Fig. 34) tenuis quam stilorum segmenti noni apex aliquantum longior.

Cerci in exemplis typicis plus minusve mutilati, attenuati; cerci laterales basi aliquantum crassa, crassiore quam basis cerci mediani.

Penis ♂ (Fig. 35) brevis, paramera nulla.

Long. corp. mm 5; lat. thoracis 1,1; long. antennarum (2,5—)? palpi maxillaris 0,91; pedum paris tertii 2,9; cercorum (2,5—)?.

Habitat. Exempla nonnulla ad Steinkopf (Klein-Namaland) collecta sunt.

Observatio. Species haec sectioni *Cten. ciliatae* DUF. pertinet et stilorum numero, urotergiti decimi forma nec non notis aliis bene distincta est.

8. *Thermobia aegyptiaca* (LUCAS).

Klein-Namaland: Kamaggas, Steinkopf.

Questa specie fino ad ora era conosciuta solo dell'Africa settentrionale-orientale.

Gen. *Monachina* nov.

Corpus squamis et setis nonnullis in segmentorum parte postica dispositis instructum.

Squamae pluriradiatae; setae breves, plumatae vel serratae.

Caput (Fig. 42 et 50–51) omnino vel fere a pronoto obtectum.

Oculi adsunt.

Antennae breviores, articulis a septimo in articulinis divisus.

Palpi maxillares (Fig. 40 et 55) tenues, 5-articulati.

Palpi labiales (Fig. 41 et 56) 4-articulati, articulo ultimo quam ceteri latiore.

Thorax quam abdomen parum latior et cum eodem gradatim conjunctus.

Prosternum medium in processum brevem setigerum productum.

Pedes praetarso simplici instructi.

Urotergitum decimum latum et longum.

Cerci nulli vel in segmento nono tantum sistentes.

Ovopositor tenuis.

♂. Penis brevis; paramera nulla.

Observatio. Genus hoc generi *Lepismina* GERV. proximum, sed capite oblecto vel fere praesertim distinctum est.

9. *Monachina stilifera* sp. n.

♀. Corpus, squamarum maxima parte denudatum, subterreum vel squamis (in alcool) fulvis, thorace cum abdomine gradatim bene coniuncto, antice rotundatum, postice gradatim paullulum angustius. Squamae forma varia, pluriradiatae, marginis posticis tergitorum (Fig. 36) duplo longiores quam latiores, postice recte truncatae, $260 \times 130 \mu$.

Caput brevi spatio supra manifestum, in parte postica a pronoto oblectum, in parte antica frontis setis brevissimis et in frontis margine ad antennas setis brevibus auctum, mandibularum facie supera externa setis nonnullis sat brevibus, robustis, plumatis aucta.

Oculi sat magni, capite retracto a pronoti lateribus oblecti.

Antennae (Fig. 37) breviores, quam corporis longitudo multo (in exemplis typicis) quintuplo breviores, tenues et attenuatae, 15-articulatae, articulo primo quam secundus aliquantum longiore, articulis ceteris a septimo in articulinis divisus et setis et sensillis, ut fig. demonstrat, instructis, sed certe partim abruptis; articulus in exemplis typicis ultimus sistens, mihi haud ultimus verus videtur.

Mandibulae cfr. Fig. 38—39.

Palpi maxillares (Fig. 40) breves, tenues, articulo ultimo quam penultimus parum longiore.

Palpi labiales (Fig. 41) articulo penultimo in apice tam lato quam articuli ultimi basis, articulo ultimo latiore, fere duplo latiore quam longiore, in apice rotundato et sensillis numerosis (c. 12) seta brevi, robusta externe constitutis aucto.

Thorax (Fig. 42) quam abdomen parum latior sed cum eodem gradatim conjunctus et quam idem magis quam duplo brevior. Pronotum partem anticam versus parum angustatum, margine antico late rotundato, capitis partem posticam obtegens.

Prosternum (Fig. 43) medium in processum brevem subtriangularem, setis nonnullis plumatis instructum, productum. Metasterni pars mediana (Fig. 44) sat magna, subtriangularis, parum magis quam $\frac{1}{3}$ ad basim latior quam longior, in apice setis nonnullis sat longis, robustis, plumatis instructa.

Pedes cfr. Fig. 45.

Abdomen partem posticam versus gradatim parum magis angustatum, tergitis (Fig. 46) praeter squamas setis 2—3 lateralibus et seta sublaterali posticis (in exemplis typicis abruptis, sed certe longis, robustis et serratis) instructis.

Urotergitum decimum (Fig. 47) longum, latum, fere tam longum quam ad basim latum, tantum postice paullulum angustatum et in angulis late rotundatum, marginibus lateralibus et posticis lateralibus setis longis robustis, brevissime serratis auctis nec non squamis latis et longis.

Urosterna 2—8 utrimque setis 3—4 longis robustis instructa.

Urosternum nonum (Fig. 48) stilis sat longis instructum, subcoxarum parte postica interna triangulari quam stilus fere duplo brevior, setis longis robustis aucta.

Stilorum apex setis 2—3 brevibus, robustis, breviter serratis instructus.

Ovopositor (Fig. 48) tenuis, apicem partis posticae internae subcoxarum parvo spatio superans.

Cerci (Fig. 42) breves, attenuati; cerci laterales apicem urotergiti decimi parvo spatio superantes, cercus medianus quam laterales aliquantum minus quam duplo longior, articulorum basi multo angustata.

♂. Subcoxarum segmenti noni pars postica interna (Fig. 49) triangularis, quam stilus duplo brevior.

Paramera nulla (saltem in exemplis typicis indistincta).

Long. corp. mm 6; lat. thoracis 1,7, long. antennarum 1,3, palpi maxillaris 0,59, pedum paris tertii 2,6, cercorum lateralium 0,78, cerci mediani 1,3.

Habitat. Lüderitzbucht (Angra Pequena) et Prince of Wales Bay.

10. *Monachina schultzei* sp. n.

♀. Corpus squamis denudatum ochroleucum vel ochraceum, elongatum, antice rotundatum, postice angustatum, thorace quam abdomen aliquantum latiore sed cum eodem gradatim coniuncto.

Caput a dorso (Fig. 50—51) non vel vix distinctum, a pronoto obtectum.

Antennae breviores, tenues et attenuatae, quam corporis longitudo magis quam triplo breviores, 18-articulatae, articulo primo quam secundus parum brevior, articulis ceteris a septimo in articulinis divisus, articulo ultimo (Fig. 52) fovea centrali et setis 5—6 marginalibus apicalibus instructo.

Mandibulae cfr. Fig. 53—54.

Palpi maxillares (Fig. 55) breves et tenues.

Palpus labialis (Fig. 56) articulo ultimo aliquantum latiore quam longiore, sensillis numerosis apicalibus instructo.

Thorax (Fig. 50) quam abdomen aliquantum latior et magis quam duplo brevior et cum eodem gradatim conjunctus. Pronotum antice rotundatum, caput omnino vel fere obtegens.

Prosternum (Fig. 57) medium in processum brevem, subtriangularem, setis numerosis, robustis, serratis instructum, productum.

Metasterni pars mediana (Fig. 58) sat magna, triangularis, aliquantum ad basim latior quam longior, in apice setis (in exemplis typicis abruptis) instructa.

Pedes cfr. Fig. 59 (setis majoribus certe longis, robustis, serratis, in exemplis typicis abruptis).

Abdomen partem posticam versus gradatim magis angustatum, in tergitis setis dorsalibus ut in specie praecedenti dispositis auctum.

Urotergitum decimum (Fig. 60) magnum, tam longum quam latum, postice paullulum angustatum et latissime rotundatum.

Urosterna 2—8 postice utrinque setis tribus (certe robustis) instructa.

Urosternum nonum (Fig. 61) stilis destitutum, subcoxarum parte postica interna ab externa sinu perparvo distincta, paullulum elongata et angustata.

Ovopositor (Fig. 61) tenuis apicem subcoxarum segmenti noni haud superans.

Cerci in exemplis typicis plus minusve abrupti sed eisdem speciei praecedentis similes sunt, breves, attenuati; cerci laterales quam medianus aliquantum breviores.

♂. Subcoxae segmenti noni (Fig. 62) stilis destitutae, postice subtriangulares.

Penis brevis crassus; paramera nulla.

Long. corp. mm 5,5; lat. thoracis 1,8; long. antennarum 1,7, palpi maxillaris 0,65, pedum paris' tertii 3, cercorum lateralium 1,05.

Habitat. Exempla nonnulla ad Lüderitzbucht collecta sunt.

Observatio. Species haec corporis forma et colore et magnitudine, praesertim stilorum absentia a specie praecedenti distinctissima est.

Gen. *Dinatelura* nov.

Corpus in dorso valde vel bene convexum setis et saltem in parte antica segmentorum abdominalium etiam squamis instructum.

Caput supra inspectum (Fig. 68) c. $\frac{1}{3}$ ad basim latius quam longius, frontē in parte mediana aliquantum concava.

Oculi nulli.

Antennae sat longae, attenuatae, articulis a nono in articulinis divisus, articulo tertio (Fig. 67) sensillis unisetis 8 instructo, quorum 5—6 infera sunt.

Labrum latum, breve.

Mandibulae (Fig. 69—70) dente externo spatio magno, profundo remoto, mola parva.

Maxillae cfr. Fig. 71, palpo 5-articulato.

Labium (Fig. 72) palpo 4-articulato, articulo ultimo longo, subcylindraceo vel parum magis ad apicem quam ad basim latiore.

Pedes praetarso (Fig. 74) simplici instructi, unguibus duobus lateralibus et ungue mediano composito.

Urotergitum decimum (Fig. 77—78) plus minusve a nono obtectum.

Urosterna 2—7 (Fig. 79—80) vesiculis instructa et 7—9 etiam stilis.

Stili segmenti noni deplanati, subtriangulares.

Ovopositor (Fig. 79—80) brevis, crassus.

Cerci (Fig. 77—78) breves.

Observatio. Genus hoc generi *Assmuthia* ESCHERICH proximum est, sed ovopositoris forma et praetarsi fabrica (cfr. Fig. 75) praesertim bene distinctum.

11. *Dinatelura afra* sp. n.

♀ Dorsum (Fig. 63) valde convexum.

Squamae (Fig. 64—65) parvae, parum longiores quam latiores, radiis parum distinctis, sat approximatis instructae, majores $52 \times 39 \mu$.

Subferruginea, thoracis marginibus et pedum coxis substramineis.

Caput setis brevissimis supra instructum.

Antennae (Fig. 66) quam corporis longitudo breviores, in exemplis typicis haud integrae, 22-articulatae, attenuatae, sensillis et setis ut Fig. 67 demonstrat, instructae.

Palpus maxillaris (Fig. 71) sat longus, crassiusculus, vix attenuatus, articulo ultimo quam penultimus parum longiore.

Palpus labialis (Fig. 72) articulo ultimo apicem versus paullulum crassiore quam ad basim et quam articulus praecedens fere duplo longiore.

Thorax quam abdomen parum minus quam duplo brevior et haud latior, supra setis brevissimis numerosis instructus, pronoto in lateribus anticis paullulum angustato et in margine antico parum sinuato.

Pedes cfr. Fig. 73.

Abdomen partem posticam versus gradatim parum angustatum, tergitorum (Fig. 76) parte antica, quae a segmento praecedenti, in contractione, obtecta est, squamis 4—5 seriatis brevioribus (Fig. 64—65), parte cetera laevi setis brevioribus et brevissimis instructa.

Urotergitum decimum (Fig. 77—78) fere totum ab urotergito nono, quod postice recte truncatum est, obtectum, breve, magis quam duplo ad basim latius quam longius, partem posticam versus gradatim paullulum angustatum, postice sat late, sat profunde et triangulariter incisum, utrimque sat rotundatum, setis brevissimis instructum.

Urosterna (Fig. 79—80) etiam antice squamis, cetera superficie setis brevissimis instructa.

Urosternum sextum postice rotundatim parum productum. Urosternum octavum parte mediana lata brevi, postice aliquantum angulata.

Stili segmentorum 7ⁱ et 8ⁱ breviores, segmenti noni c. triplo longiores quam ad basim latiores, depressi, subtriangulares, setis pluribus, brevissimis instructi.

Ovopositor (Fig. 79—80) crassus, pseudoarticulatus, setis pluribus brevissimis instructus et quam apex stilorum segmenti noni parum brevior.

Cerci (Fig. 77—78) crassi, breves, breviter setosi; cerci laterales quam cercus medianus parum minus quam duplo breviores et aliquantum crassiores, apicem urotergiti decimi aliquantum superantes; cercus medianus gradatim magis attenuatus.

Long. corp. mm. 7; lat. thoracis 2,8; long. antennarum (3,5—)?, palpi maxillaris 1,25, pedum paris tertii 3,9, cercorum lateralium 0,65, cerci mediani 1,17.

Habitat. Exempla quatuor ♀ ad Steinkopf collecta sunt in nitibus *Hodotermis viatoris* (LATR.).

12. *Dinatelura primitiva* sp. n.

♀. Corpus ochraceum, elongatum-subellipticum, dorso bene convexo, setis et squamis instructum.

Squamae (Fig. 81—82) magis quam duplo longiores quam latiores, radiis valde approximatis instructae, majores 117×52 μ.

Caput setis brevissimis instructum, in parte antica-supera vix depressum. Antennae quam corporis longitudo c. duplo breviores, 17-articulatae, articulo ultimo (Fig. 83) articulinis quatuor composito et sensillo consueto terminato.

Palpi maxillares (Fig. 84) paullulum attenuati.

Palpi labiales (Fig. 83) articulo ultimo apicem versus gradatim parum latiore, quam articulus praecedens fere duplo longiore.

Thorax (Fig. 86) quam abdomen parum brevior et parum latior, pronoto partem anticam versus gradatim aliquantum magis angustatus, in margine antico bene sinuato ita ut capitis dimidiam partem complectere possit, pronoto toto squamis destituto, setis brevissimis sat numerosis instructo, meso- et meta-noto squamis et setis brevibus ut abdomen instructis.

Pedes cfr. Fig. 87.

Abdomen partem posticam versus gradatim magis angustatum, tergitis (Fig. 88) squamis et setis brevibus sat numerosis, praesertim in parte postica squamis destituta, instructis.

Urotergitum decimum (Fig. 89) ab urotergito nono spatio haud magno obtectum, c. duplo ad basim latius quam longius, partem posticam versus gradatim parum magis angustatum, in margine postico late et paullulum sinuatum, utrimque sat rotundatum, setis brevibus sat numerosis instructum.

Urosterna 2—7 (Fig. 90) vesiculis instructa et praeter squamas setis nonnullis brevibus, nec non seta longa ad vesicularum latera aucta. Stili in segmentis 7—9 sistentes, segmentorum 7—8 sat longi, segmenti noni (Fig. 91) elongati, quadruplo longiores quam ad basim latiores, quam cercus medianus parum breviores.

Ovopositor (Fig. 91) crassiusculus, pseudoarticulatus, breviter setosus apice dimidiam partem stili segmenti noni parum superans.

Cerci (Fig. 89) breves, breviter setosi; cerci laterales apicem urotergiti decimi parvo spatio superantes, quam cercus medianus fere duplo breviores.

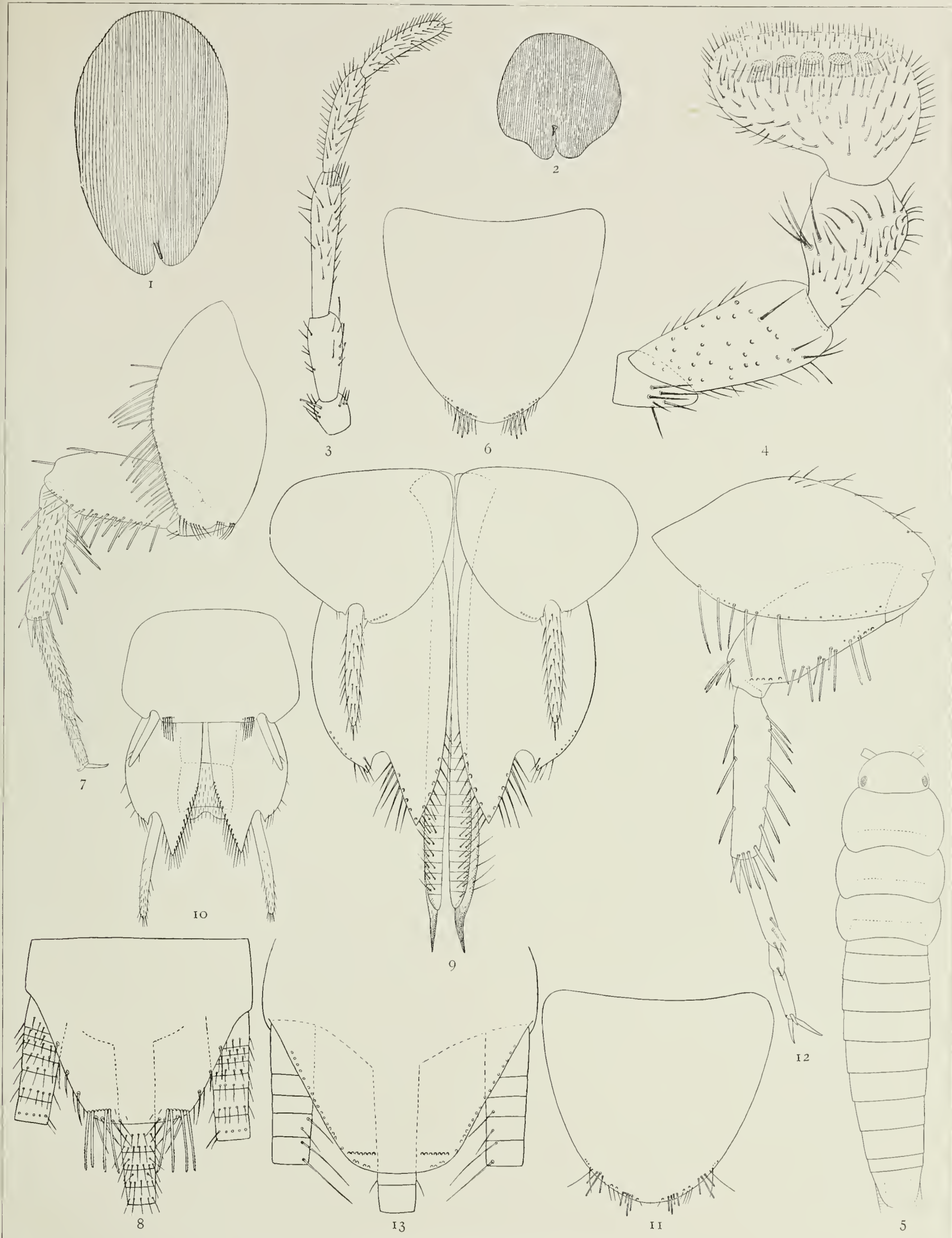
Long. corp. mm. 6; lat. thoracis 2,1; long. antennarum 2,8.

Habitat. Steinkopf, in nitibus *Hodotermis viatoris* (LATR.).

Observatio. Species haec a praecedenti corporis forma et praesertim pronoti, urotergiti decimi forma, squamarum numero et forma, stilorum segmenti noni longitudine distinctissima est.

Tafel XII.

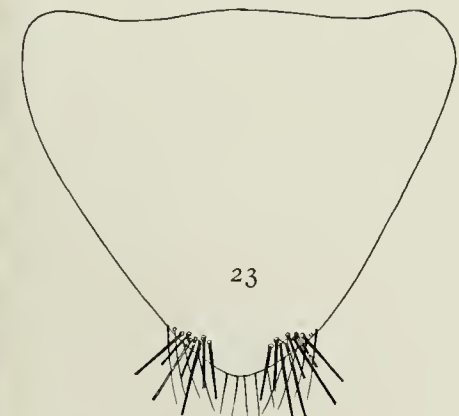
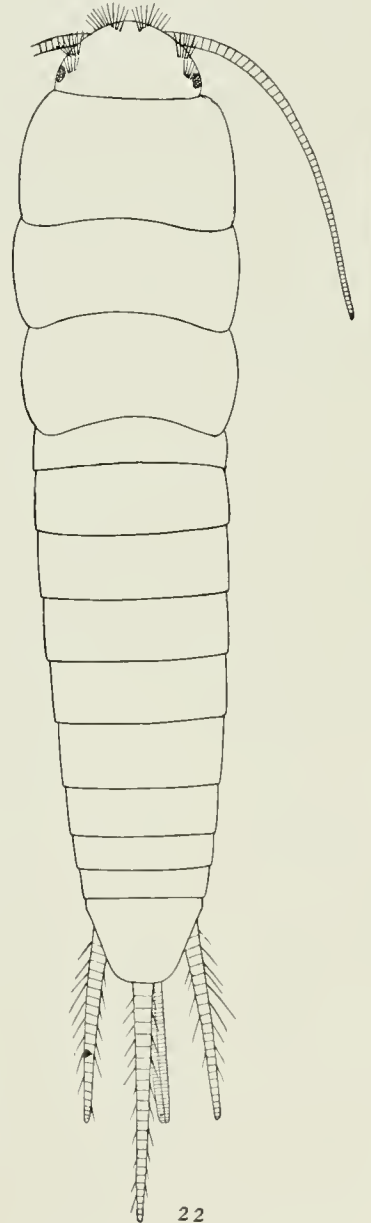
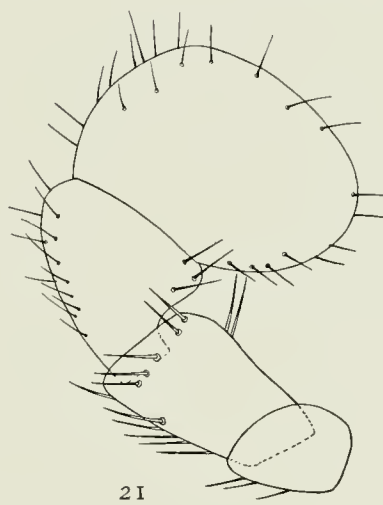
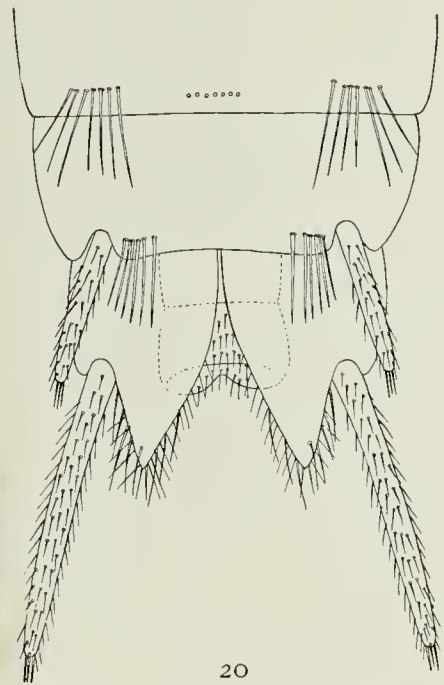
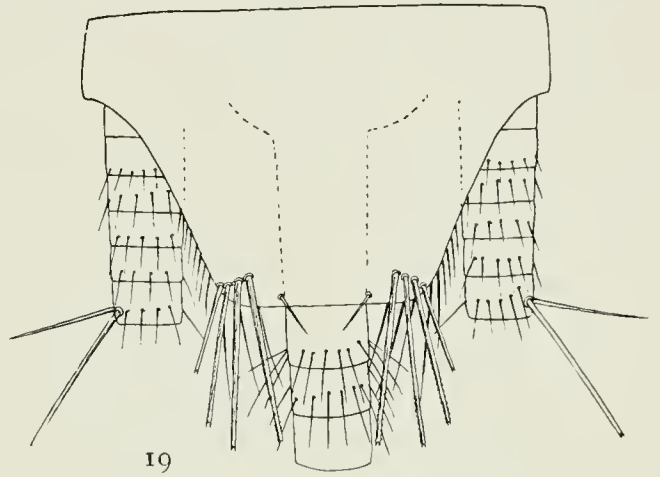
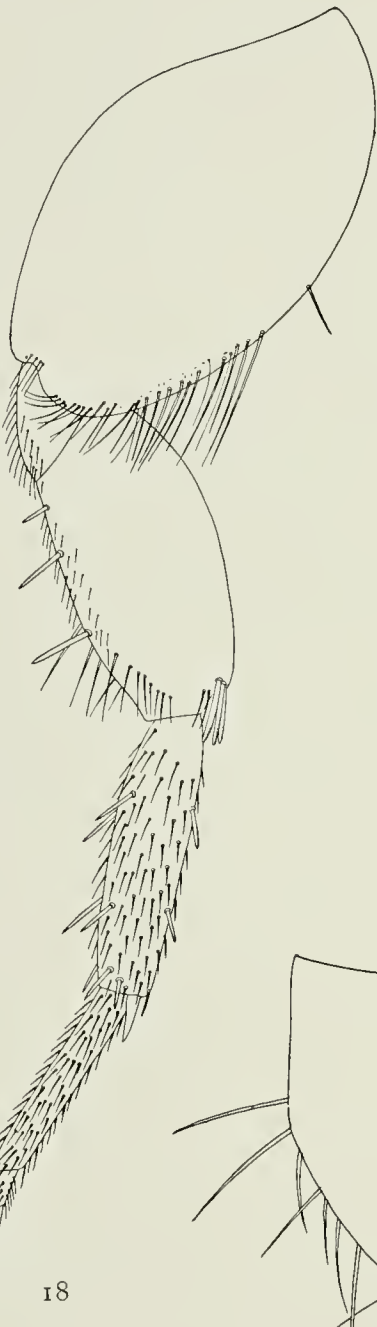
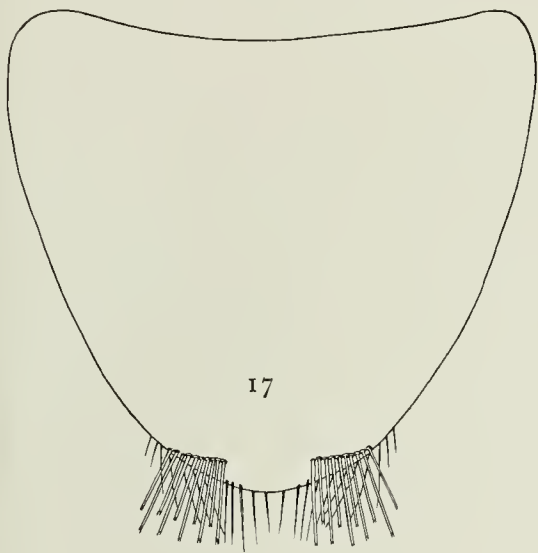
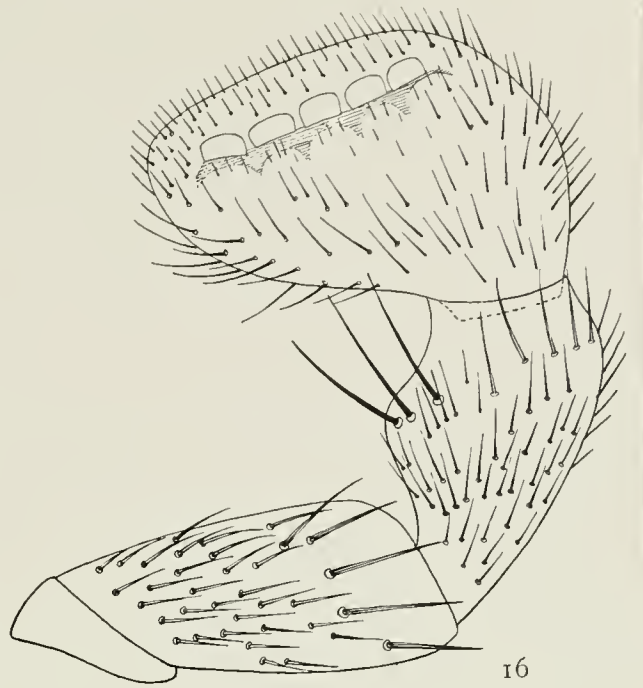
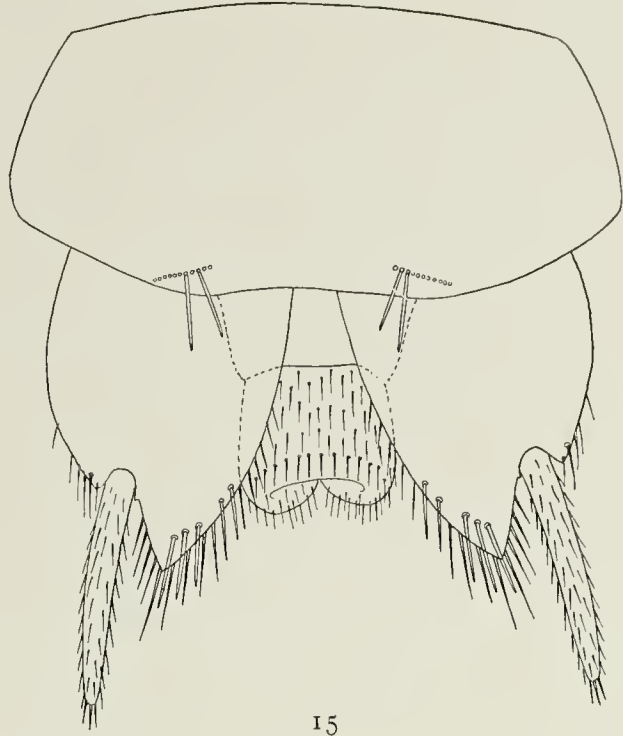
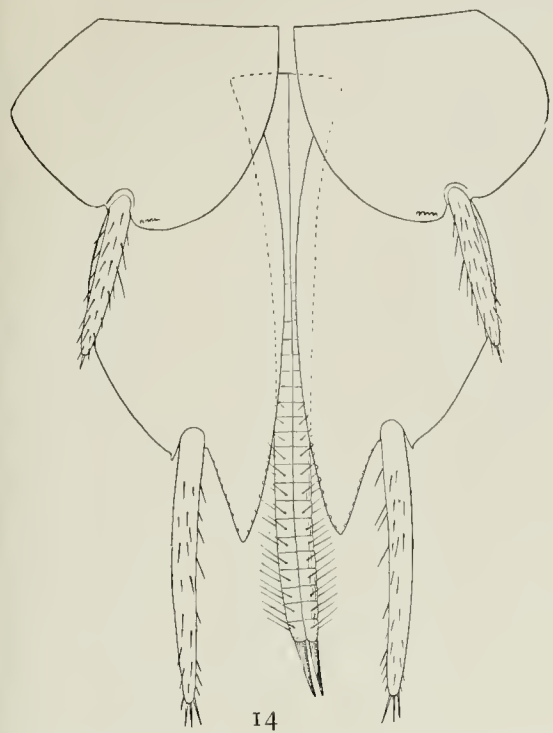
- Fig. 1—2. *Ctenolepisma terebrans*: squamae dorsales.
„ 3. *Ctenolepisma terebrans*: palpus maxillaris.
„ 4. „ „ palpus labialis.
„ 5. „ „ corporis circumlitio.
„ 6. „ „ metasterni pars mediana.
„ 7. „ „ pes paris tertii.
„ 8. „ „ urotergitum decimum.
„ 9. „ „ urosterna 8—9 cum ovopositore.
„ 10. „ „ ♂ urosterna 8—9 cum pene.
„ 11. „ „ var. *pluriseta*: metasterni pars mediana.
„ 12. „ „ „ „ pes paris tertii.
„ 13. „ „ „ „ urotergitum decimum.
-



Tafel XIII.

Tafel XIII.

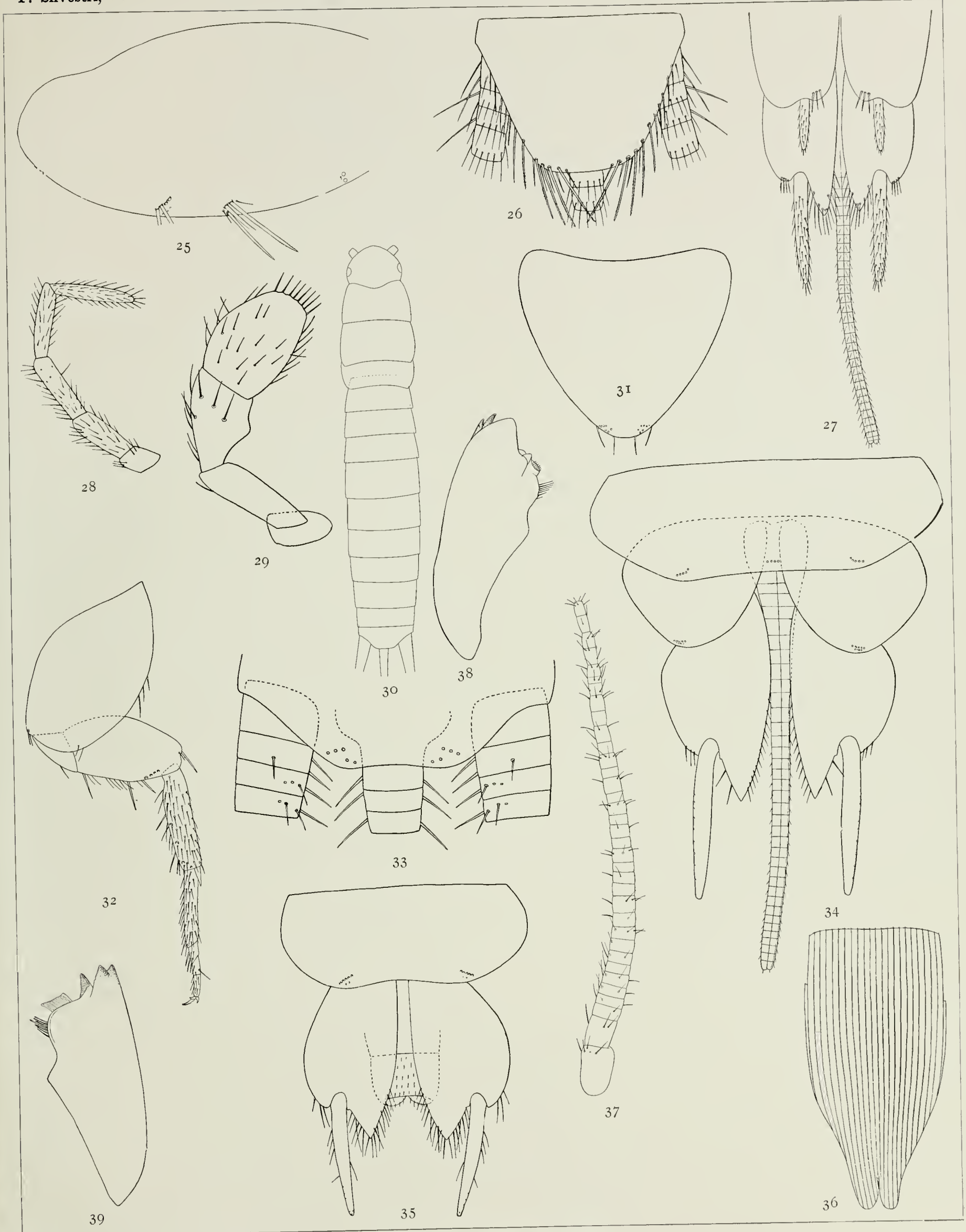
- Fig. 14. *Ctenolepisma terebrans* var. *pluriseta*: urosterna 8—9 cum ovopositore.
„ 15. „ „ „ „ ♂ urosterna 8—9 cum pene.
„ 16. *Ctenolepisma parcespinata*: palpus labialis
„ 17. „ „ metasterni pars mediana.
„ 18. „ „ pes paris tertii.
„ 19. „ „ urotergitum decimum.
„ 20. „ „ urosterna 7—9 cum pene.
„ 21. *Ctenolepisma corvina*: palpus labialis.
„ 22. „ „ corporis circumlitio.
„ 23. „ „ metasterni pars mediana.
„ 24. „ „ pes paris tertii
-



Tafel XIV.

Tafel XIV.

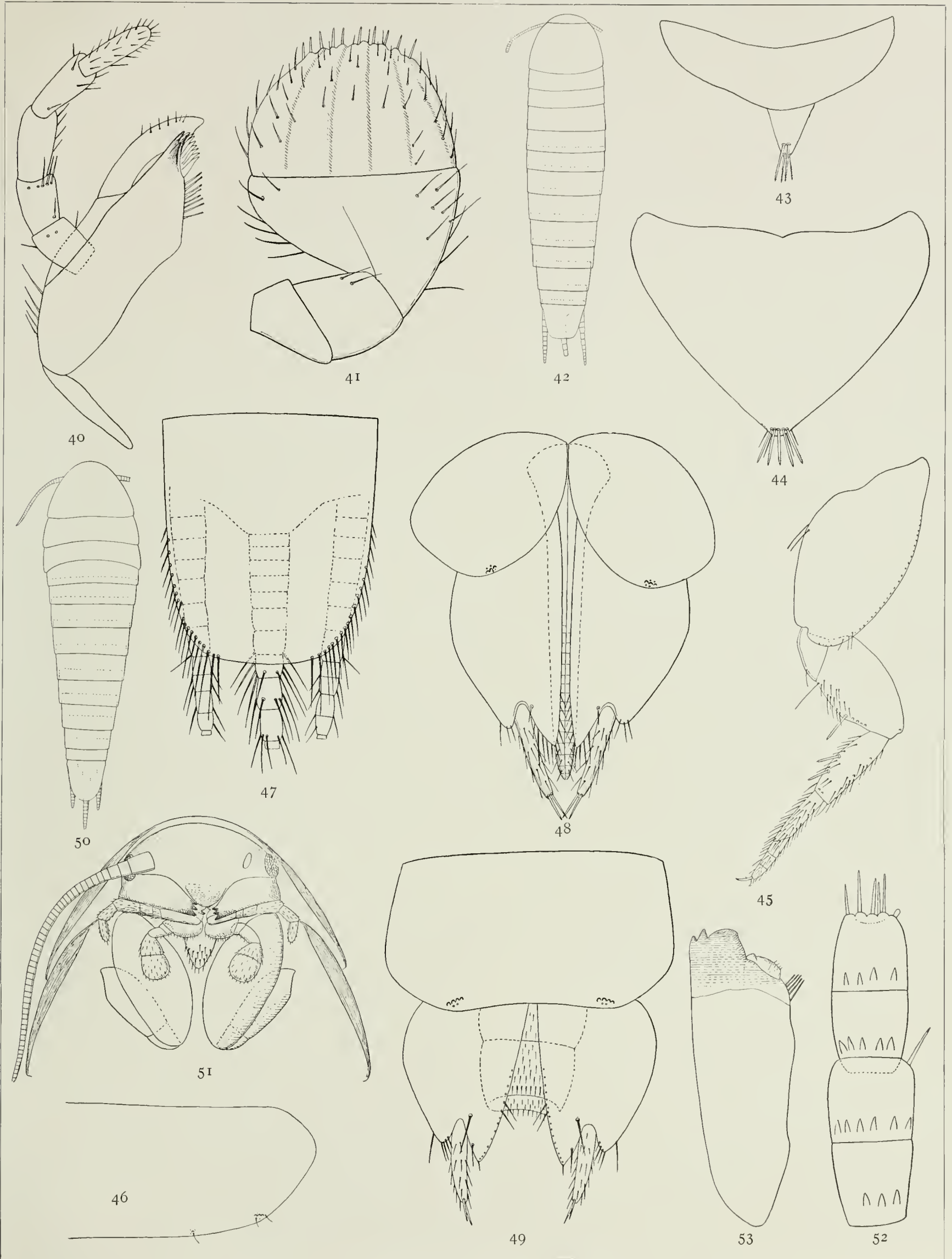
- Fig. 25. *Ctenolepisma corvina*: urotergiti quarti pars lateralis et submediana.
„ 26. „ „ urotergitum decimum cum cercorum basi.
„ 27. „ „ urosterna 8—9 cum ovopositore.
„ 28. *Ctenolepisma schultzei*: palpus maxillaris.
„ 29. „ „ palpus labialis.
„ 30. „ „ corporis circumlitio.
„ 31. „ „ metasterni pars mediana.
„ 32. „ „ pes paris tertii.
„ 33. „ „ urotergitum decimum cum cercorum basi.
„ 34. „ „ urosterna 7—9 cum ovopositore.
„ 35. „ „ ♂ urosterna 8—9 cum pene.
„ 36. *Monachina stilifera*: squama segmentorum partis posticae.
„ 37. „ „ antenna subtus inspecta.
„ 38—39. „ „ mandibulae.
-



Tafel XV.

Tafel XV.

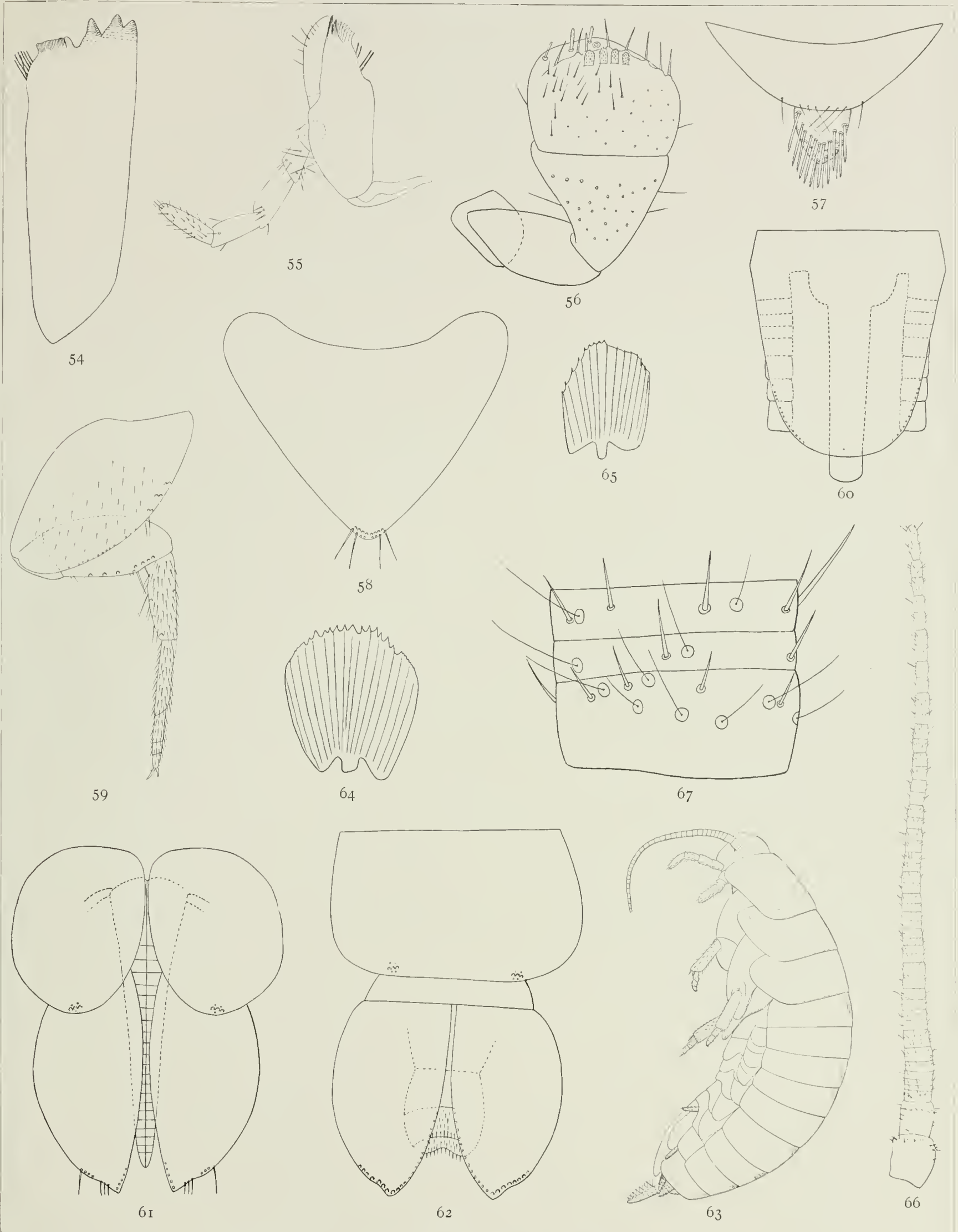
- Fig. 40. *Monachina stylifera*: maxilla cum palpo.
" 41. " " palpus labialis.
" 42. " " corporis circumlitio.
" 43. " " prosternum.
" 44. " " metasterni pars mediana.
" 45. " " pes paris tertii.
" 46. " " urotergiti quarti dimidia pars.
" 47. " " urotergitum decimum cum cercorum parte.
" 48. " " urosterna 8—9 cum ovopositore.
" 49. " " ♂ urosterna 8—9 cum pene.
" 50. *Monachina schultzei*: corporis circumlitio.
" 51. " " corporis pars antica subtus inspecta.
" 52. " " antennae pars terminalis.
" 53. " " mandibulae.
-



Tafel XVI.

Tafel XVI.

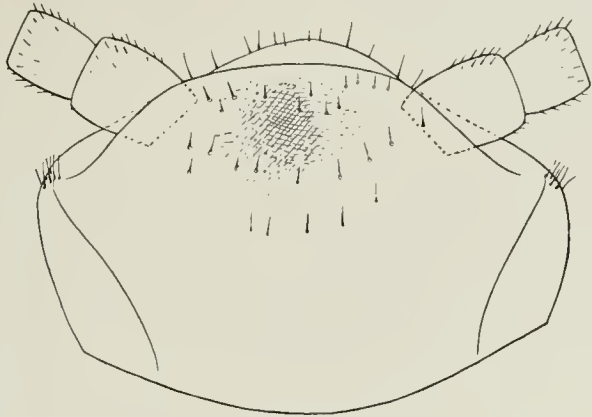
- Fig. 54. *Monachina schultzei*: mandibulae.
„ 55. „ „ maxilla cum palpo.
„ 56. „ „ palpus labialis.
„ 57. „ „ prosternum.
„ 58. „ „ metasterni pars mediana.
„ 59. „ „ pes paris tertii.
„ 60. „ „ urotergitum decimum cum cercorum parte.
„ 61. „ „ urosterna 8—9 cum ovopositore.
„ 62. „ „ ♂ urosterna 8—9 cum pene.
„ 63. *Dinatehura afra*: corporis circumlitio lateraliter inspecta.
„ 64—65. „ „ squamae dorsales.
„ 66. „ „ antenna supra inspecta.
„ 67. „ „ antennae articulorum 3—5.
-



Tafel XVII.

Tafel XVII.

- Fig. 68. *Dinatelura afra*: caput supra inspectum.
„ 69—70. „ „ mandibulae.
„ 71. „ „ maxilla cum palpo.
„ 72. „ „ labium cum palpo.
„ 73. „ „ pes paris tertii.
„ 74. „ „ tarsi apex et praetarsus pedis paris tertii.
„ 75. *Assmuthia spinosissima*: tarsi apex et praetarsus pedis paris tertii.
„ 76. *Dinatelura afra*: urotergiti tertia pars mediana cum squamarum basi et setis.
„ 77. „ „ urotergitum decimum cum cercis.
„ 78. „ „ corporis pars postrema supra inspecta.
„ 79. „ „ corporis pars postrema subtus inspecta.
-



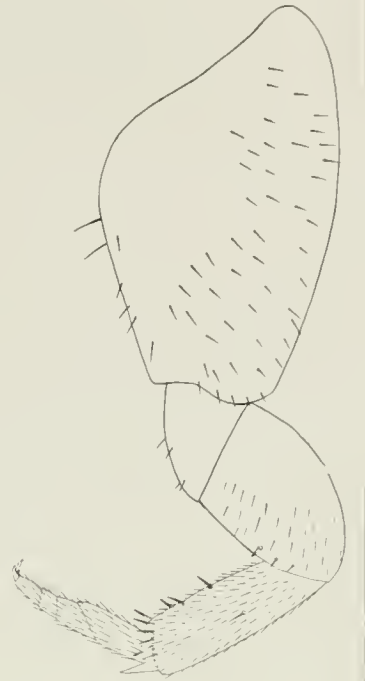
68



69



70



73



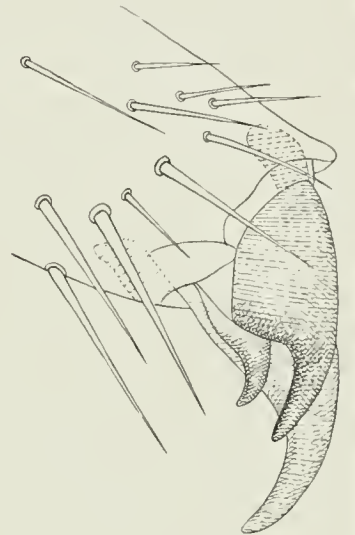
72



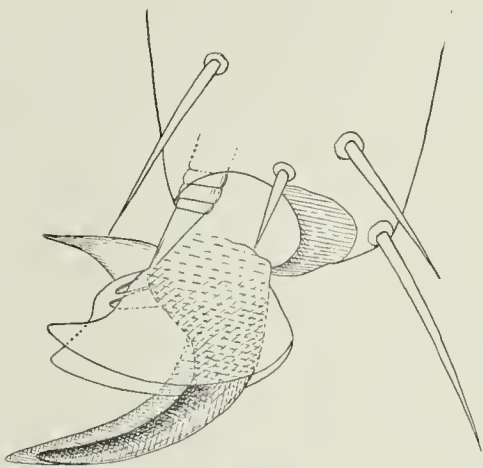
71



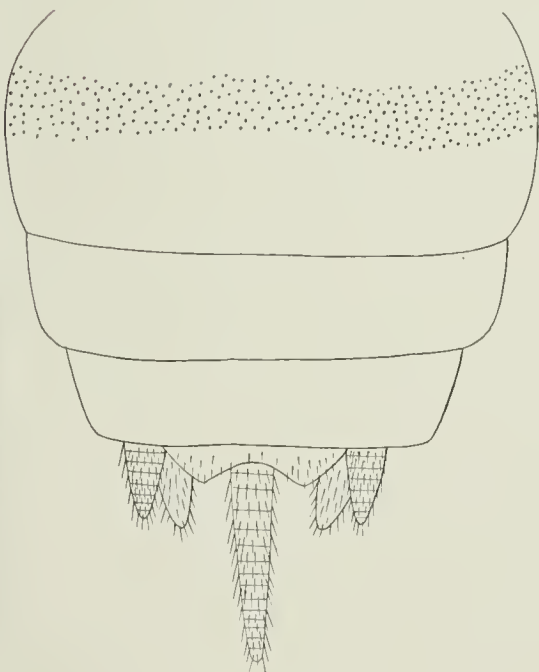
76



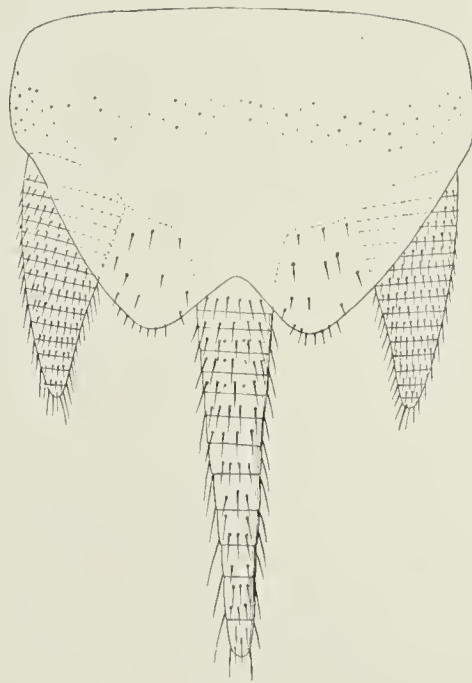
74



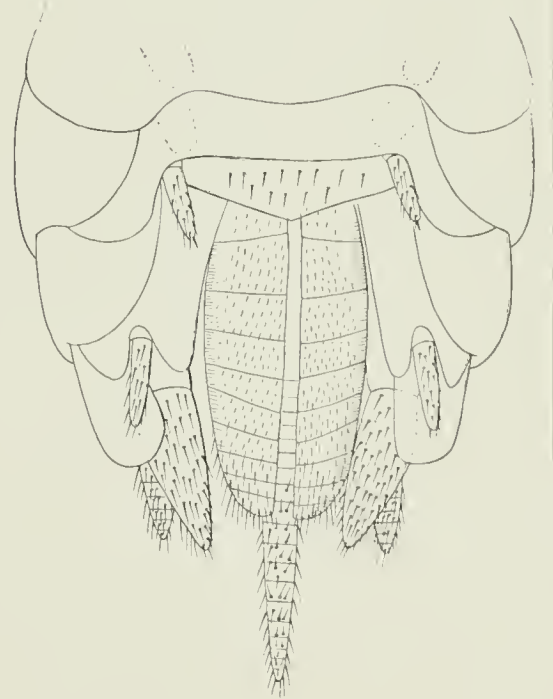
75



78



77

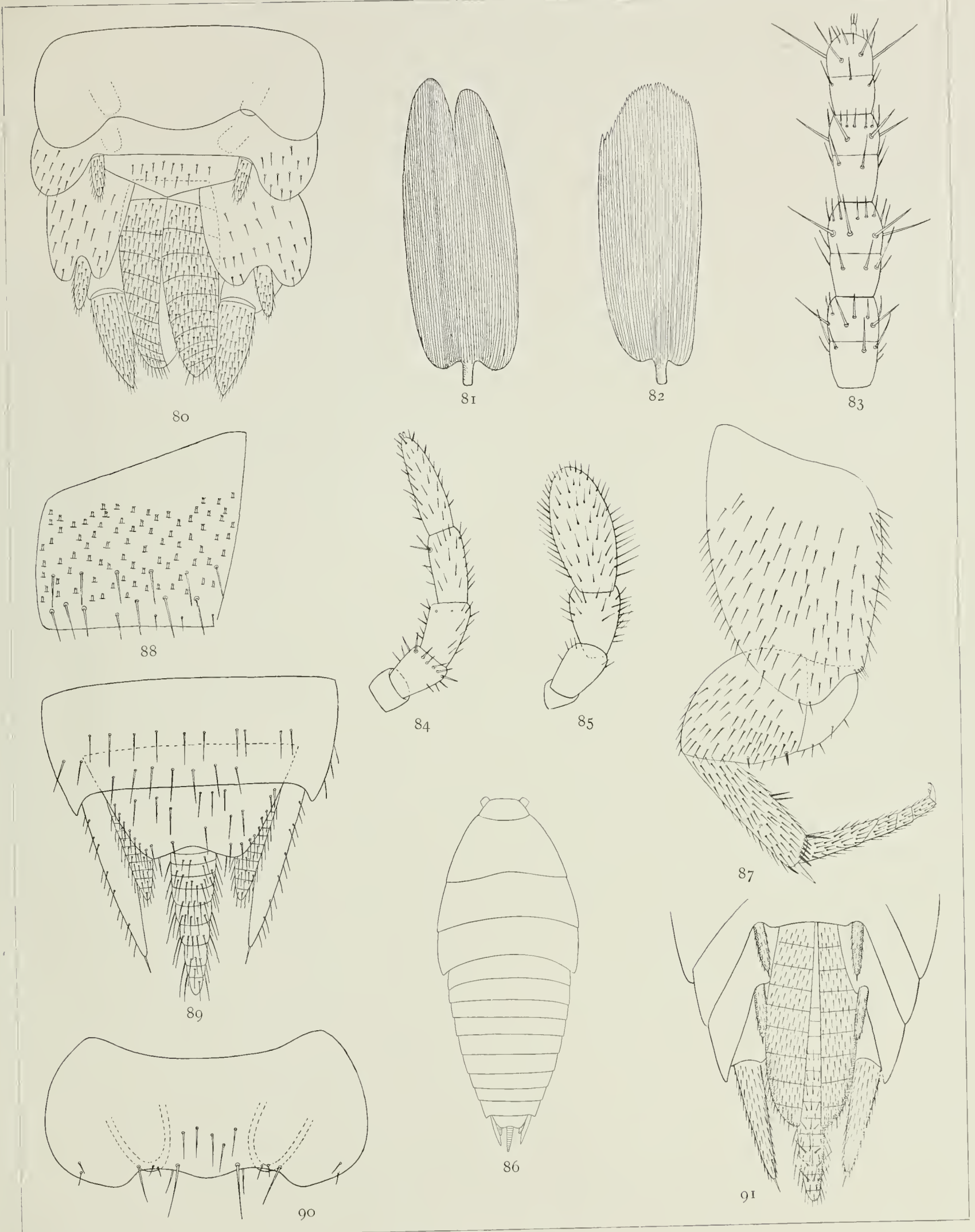


79

Tafel XVIII.

Tafel XVIII.

- Fig. 80. *Dinatelura afra*: urosterna 6—9 subtus inspecta cum ovopositore.
„ 81—82. *Dinatelura primitiva*: squamae dorsales.
„ 83. *Dinatelura primitiva*: antennae articulus ultimus.
„ 84. „ „ palpus maxillaris.
„ 85. „ „ palpus labialis.
„ 86. „ „ corporis circumlitio.
„ 87. „ „ pes paris tertii.
„ 88. „ „ urotergiti quarti pars submediana et sublateralis cum squamarum basi et setis.
„ 89. „ „ corporis pars postrema a segmento nono supra inspecta.
„ 90. „ „ urosternum sextum.
„ 91. „ „ corporis pars postrema subtus inspecta.



ZOBODAT - www.zobodat.at

Zoologisch-Botanische Datenbank/Zoological-Botanical Database

Digitale Literatur/Digital Literature

Zeitschrift/Journal: [Denkschriften der medicinisch-naturwissenschaftlichen Gesellschaft zu Jena](#)

Jahr/Year: 1908

Band/Volume: [13](#)

Autor(en)/Author(s): Silvestri Filippo

Artikel/Article: [Insecta. A. Apterygota \(2\). Thysanura 289-300](#)