

Orthopteren

aus

Australien und dem Malayischen Archipel,

gesammelt von

Professor Dr. Richard Semon.

Bearbeitet

von

Hermann August Krauss

in Tübingen.

Mit Tafel LXVII.

Die Orthopteren, die Professor Dr. RICHARD SEMON auf seiner zoologischen Forschungsreise in Australien und dem Malayischen Archipel in den Jahren 1891—1893 gesammelt hat, stammen vom Gebiet des Burnett-Flusses in Queensland (Australien), wo sich der Forscher vom September 1891 bis Januar 1892, sowie vom Juli bis October 1892 aufhielt, von der Thursday-Insel in der Torres-Strasse (Februar bis April 1892), von Britisch Neu-Guinea (April bis Mai 1892), von der Insel Ambon (Molukken, Januar bis März 1893) und von West-Java (Buitenzorg und Tjibodas, November, December 1892).

Am ergiebigsten war die Ausbeute im botanischen Berggarten von Tjibodas (1425 m über dem Meere) und in dessen Umgebung, wo 39 Arten (darunter 10 neue) gesammelt wurden. 37 Arten (4 neu) stammen aus dem Küstengebiet von Britisch Neu-Guinea, 30 Arten (3 neu) vom Burnett-Fluss, wo sich SEMON im Gebiet der beiden Farmen Coonambula und Cooranga, sowie der Nebenflüsse Boyne und Auburn aufhielt, 28 Arten (1 neu) von Buitenzorg (265 m über dem Meere), 14 Arten von Ambon, 9 Arten (2 neu) von der kleinen Thursday-Insel zwischen Australien und Neu-Guinea.

Im Ganzen besteht die Sammlung aus 132 Arten (darunter 20 neue), die sich in folgender Weise auf die Familien vertheilen: Forficulidae 1 Art, Blattidae 25 Arten (7 neu), Mantidae 16 Arten, Phasmidae 13 Arten (5 neu), Acridiidae 35 Arten (3 neu), Locustidae 24 Arten (4 neu), Gryllidae 18 Arten (1 neu). Nur ganz wenige Arten konnten entweder wegen des unentwickelten Zustandes der Exemplare oder wegen ungenügender Erhaltung nicht bestimmt werden.

Das gesammte Material wurde in Spiritus conservirt und findet seine Aufstellung in der Sammlung des zoologischen Universitäts-Institutes zu Jena.

Dank der Liberalität meines hochverehrten Lehrers und Freundes, Herrn Hofrath Dr. CARL BRUNNER v. WATTENWYL in Wien, war es mir vergönnt, die Bestimmung der Thiere in dessen grossartiger Orthopteren-Sammlung selbst vornehmen zu können, wobei er mir nicht allein die liebenswürdigste Gastfreundschaft zu Theil werden liess, sondern mich mit seinem so bewährten Rath vielfach unterstützte und mir seine Sammlung sowohl, als auch seine Bibliothek zu ausgiebigster Benützung überliess. Ihm sei mein tiefgefühlter Dank hier auch öffentlich ausgesprochen!

Die Bestimmung der Phasmiden übernahm Herr Hofrath BRUNNER selbst, und es werden die neuen Arten in der von ihm und Professor JOSEF REDTENBACHER in Wien gemeinschaftlich ausgeführten Monographie der Phasmiden demnächst veröffentlicht werden. Ich führe deshalb unten die meisten Arten nur mit Namen auf und verweise auf die Monographie.

I. Faunistisch-systematische Uebersicht.

Burnett-District (Queensland).

Blattidae.

Epilampra fornicata SAUSS. (*gracilis* BRUNNER), ♂, ♀, larv.

**Polyzosteria ceratodi* n. sp., ♂, larv., p. 751 (109)¹⁾.

Periplaneta americana (L.), ♂.

Pancsthia australis BRUNNER, larv.

Mantidae.

Paraoxypilus kraussi (SAUSS.), ♀.

Archimantis latistylus (SERV.), ♀.

„ *armata* W.-MAS., ♀, larv.

Tenodera australasiae (LEACH), ♂.

Phasmidae.

Pachymorpha pasithoë WESTW., ♀.

**Tropidoderus childreni* (GRAY), larv., p. 757 (115).

Acridiidae.

Acrida (Truxalis) nasuta (L.) (*turrata* STÅL), ♀.

Pachytylus danicus (L.) (*cinerascens* [F.]), ♀.

Pycnostictus seriatus SAUSS., ♀.

Monistria conspersa STÅL, larv.

Goniaea australasiae (LEACH), larv.

„ *limbata* STÅL, ♀.

Stropis reticulata STÅL, ♀.

**Cirphula sculpta* n. sp., ♀, p. 761 (119).

Acridium melanocorne SERV., ♂, ♀.

Schistocerca peregrina (OLIV.), ♂, ♀.

Ephantus quadrilobus STÅL, ♀.

Locustidae.

Acripeza reticulata GUÉR., ♀.

Caedicia longipennis BRUNNER, ♂, ♀, larv.

Xiphidium latifrons J. REDT., ♀.

**Rhachidorus semoni* n. sp., ♂, ♀, p. 765 (123).

Paragryllacris latelineata BRUNNER, larv.

Gryllidae.

Gryllotalpa africana PALIS., ♀, larv.

Apterogryllus brunnerianus SAUSS., ♂, ♀, larv.

Gryllus sp., larv.

Gryllus sp., larv.

Thursday-Insel (Torres-Strasse).

Blattidae.

**Polyzosteria triangulata* BRUNNER, ♂, larv., p. 750 (108).

Periplaneta americana (L.), ♂, ♀, larv.

Mantidae.

**Sphodropoda tristis* (SAUSS.), ♂, p. 755 (113).

Phasmidae.

**Eurynema cercata* n. sp. J. REDT., ♀, p. 758 (116).

Acridiidae.

Acrida (Truxalis) nasuta L. (*turrata* STÅL), ♀, larv.

Oedaleus marmoratus (THUNB.), ♂, ♀.

**Stropis* sp., larv., p. 760 (118).

Acridium melanocorne SERV., ♀.

Locustidae.

**Dicorypha furcifera* n. sp., ♂, p. 763 (121).

Britisch Neu-Guinea.

Blattidae.

Polyzosteria nitida BRUNNER, ♂, ♀, larv.

Periplaneta americana (L.), ♂.

Paranauphoeta rufipes BRUNNER, ♀.

Mantidae.

**Hierodula biroi* BRANCS., ♂, ♀, larv., p. 755 (113).

**Rhombodera pectoralis* WESTW., n. var. *denticulata*, ♀, p. 756 (114).

**Mantis octospilota* WESTW., ♀, p. 757 (115).

1) Die mit Sternchen (*) bezeichneten Arten finden sich im II. Theil beschrieben oder besprochen.

Phasmidae.

- Promachus semoni* n. sp. BRUNNER, ♀.
 „ *sordidus* KIRBY, ♂, ♀.
Cacozelus semoni n. sp. BRUNNER, ♂, ♀.
Megacrania batesi KIRBY, larv.

Acridiidae.

- Acrida (Truxalis) nasuta* L. (*turrata* STÅL), ♂, ♀, larv.
Epacromia tamulus (F.), ♂, ♀.
 **Desmoptera media* BOL., ♂, ♀, p. 759 (117).
Atractomorpha psittacina (HAAN), ♂, ♀, larv.
 **Cranæ patagiata* STÅL, ♀, p. 759 (117).
 **Gesonia punctifrons* STÅL, ♀, p. 760 (118).
Oxya velox (F.), ♂, ♀.
 **Tritropis brunneri* BOL., ♂, p. 761 (119).
Acridium succinctum (L.), ♂, larv.
Catantops luteolus (SERV.), ♂, ♀.
 * „ *intermedius* BOL., ♀, p. 762 (120).

Locustidae.

- Paracaedicia verrucosa* BRUNNER, ♂, ♀.
Phaneroptera sp., ♀,
Mecopoda elongata (L.), ♀, larv.
Phyllophora lanceolata BRUNNER, ♂, ♀.
 **Heteraprium brunneri* n. sp., ♀, p. 764 (122).
Conocephalus cornutus J. REDT., ♂, larv.
Xiphidium modestum J. REDT., ♂.
Hexacentrus unicolor SERV., ♂, larv.
 **Gryllacris spec.*, larv., p. 765 (123).

Gryllidae.

- **Gymnogryllus angustus* SAUSS., ♀, p. 766 (124).
Gryllus berthellus (SAUSS.), ♀.
Cardiodactylus novaeguineae (HAAN), ♂, ♀, larv.
 **Heterotrypus mimulus* n. sp., ♂, ♀, p. 767 (125).
 **Podoscirtus* sp., ♂, p. 768 (126).
 „ sp., ♀.
 „ sp., ♀.

Ambon-Insel.

Blattidae.

- **Periplaneta methanoides* BRUNNER, ♀, p. 752 (110).
Leucophaea surinamensis (L.), ♀.

Mantidae.

- Tenodera superstitiosa* (F.), ♂.
Hierodula unimaculata (STOLL), ♀.

Phasmidae.

- Cyphocrana gigas* (L.), ♀.

Acridiidae.

- Epacromia tamulus* (F.), ♂, ♀.

- Acridium melanocorne* SERV., ♂, ♀.
Catantops luteolus (SERV.), ♂, ♀.

Locustidae.

- Mecopoda elongata* (L.), ♂, ♀, larv.
 **Phyllophora variegata* BRUNNER, ♂, p. 763 (121).
Moristus coriaceus (L.) (*lanceolatus* [STOLL]), ♂, ♀.
Lobaspis moluccana J. REDT., ♂, ♀, larv.
Gryllacris appendiculata BRUNNER, ♂, ♀.

Gryllidae.

- **Gymnogryllus angustus* SAUSS., ♀, p. 766 (124).

Buitenzorg (Java).

Blattidae.

- **Blatta (Phyllodromia) securo* n. sp., ♂, p. 749 (107).
Epilampra nebulosa BURM., ♂, ♀.
Rhincoda rugosa BRUNNER, larv.
Stylopyga concinna (HAAN), ♀.
Periplaneta americana (L.), ♀.
Leucophaea surinamensis (L.), ♀, larv.

Mantidae.

- Tenodera aridifolia* (STOLL), ♀.
Hierodula patellifera (SERV.), ♀.
 „ *vitrea* (STOLL) (*hybrida* BURM.), ♂, ♀.
Rhombodera valida BURM., ♀, larv.
Hymenopus coronatus SERV., ♀.

Phasmidae.

- Sipyloidea sipyilus* (WESTW.), ♀.
Eurycnema herculeana (CHARP.), ♀.

Acridiidae.

- Scelymena producta* SERV., ♀.
Acrida (*Truxalis*) *nasuta* L. (*turrita* STÅL), larv.
Atractomorpha crenulata (F.), ♀.
Oxya velox (F.), ♀.
Acridium melanocorne SERV., ♂, ♀.
 „ *luteicorne* SERV., ♂, ♀.
Catantops humilis (SERV.), ♀.

Locustidae.

- Holochlora javanica* BRUNNER, ♂.
Mecopoda elongata (L.), ♂, ♀.
Pseudophyllus neriiifolius (STOLL), ♀, larv.
Gryllaeris maculicollis SERV., ♂, larv.

Gryllidae.

- Gryllotalpa longipennis* HAAN, ♀, larv.
 „ *africana* PALIS., ♂, ♀, larv.
Brachytrupes achatinus (STOLL), ♂, ♀, larv.
Gryllus mitratus BURM., ♂, ♀.

Tjibodas (Java).

Forficulidae.

- Labidura riparia erythrocephala* (F.), ♂, ♀.

Blattidae.

- Blatta* (*Phyllodromia*) *germanica* L., ♂, ♀.
 * „ „ *anceps* n. sp., ♀, p. 749 (107).
 * *Epilampra laevicollis* SAUSS., ♂, p. 750 (108).
 „ *procera* BRUNNER, ♀.
Rhynchoda rugosa BRUNNER, larv.
Stylopyga borrei (SAUSS.), ♀.
 * „ *semoni* n. sp., ♂, ♀, larv., p. 751 (109).
 * *Periplaneta spinosostylata* n. sp., ♂, p. 752 (110).
 * *Catara minor* n. sp., ♂, ♀, larv., p. 753 (111).
Miopanesthia stenotarsis SAUSS., ♂.
Panesthia javanica SERV., ♀.
 * „ *ferruginipes* BRUNNER, ♀, larv., p. 754 (112).
 * „ *polita* n. sp., larv., p. 754 (112).

Mantidae.

- Rhombodera flava* HAAN, ♂, ♀, larv.

Phasmidae.

- Carausius irregulariterlobatus* n. sp. BRUNNER, ♂.
Tirachoides tirachus (WESTW.), ♂.
Cylindromena aenea n. sp. BRUNNER, ♂, ♀.

Acridiidae.

- Criotettix saginatus* BOL., ♂.

- * *Coptotettix inflatus* n. sp., ♂, p. 758 (116).

- Erucius tenuis* BRUNNER, ♀.

- Phlaeoba fumosa* (SERV.), ♂, ♀.

- Trilophidia annulata* (THUNB.), ♂.

- Atractomorpha crenulata* (F.), ♀.

- Oxya velox* (F.), ♀.

- Caryanda spuria* (STÅL), ♂, ♀.

- * *Tauchira lucida* n. sp., ♂, ♀, p. 760 (118).

- * *Bibracte diminuta* BRUNNER, ♂, ♀, larv., p. 762 (120).

Locustidae.

- * *Elimaea signata* BRUNNER, ♀, p. 762 (120).

- Pyrrhicia* sp., ♀.

- Chlorotribonia brevifolia* (HAAN), ♀.

- * *Gryllaeris auriculata* n. sp., ♂, p. 766 (124).

Gryllidae.

- Gryllotalpa africana* PALIS., ♂, ♀.

- Brachytrupes achatinus* (STOLL), ♀, larv.

- Gymnogryllus elegans* (SERV.), ♂, ♀.

- Gryllus mitratus* BURM., ♂, ♀.

- „ sp., ♀.

- Grylloides hemelytrus* SAUSS., ♀.

- Calypotrypus marmoratus* (HAAN) (*marginipennis* [GUÉR.]), ♂.

II. Beschreibender Theil.

Blattidae.

Tribus: **Blattinae.**

Genus: *Blatta* L. (*Phyllodromia* SERV.)

B. secura n. sp.

♂. *Blattae irregularitervittatae* (BRUNNER) statura et pictura pronoti elytrorumque simillima, differt capite a pronoto haud oblecto, vertice sordide flavo, fronte fusco-bimaculata, alarum vena ulnari 5-ramosa, cercis fusciscentibus. — Abdomen sordide flavum, supra retrorsum infuscatum, late ovatum, tergita omnia angulis lateralibus acute productis instructa. Lamina supraanalis in medio elevato-carinulata, utrinque impressa, postice utrinque levissime sinuata, in medio emarginata. Lamina subgenitalis utrinque levissime sinuata, in medio profunde emarginata, in fundo emarginaturae stylis brevissimis, crassiusculis, sese fere tangentibus instructa.

| | |
|-------------------------------|-------|
| | ♂ |
| Longitudo corporis | 13 mm |
| „ pronoti | 4 „ |
| Latitudo „ | 5 „ |
| Longitudo elytrorum | 14 „ |

Vorkommen: Buitenzorg (Java).

Der von BRUNNER aus Java und Borneo nur nach dem ♀ beschriebenen *B. irregularitervittata* in Grösse und Färbung sehr nahestehend, unterscheidet sie sich vor allem durch die 5-ästige Vena ulnaris der Hinterflügel, die bei dieser nur 2-ästig ist, sowie durch eine andere Färbung des Scheitels und der Stirne.

B. anceps n. sp.

♀. Sordide flava, fascia fusca inter oculos signata. Caput a pronoto haud oblectum. Antennae pone basin fusciscentes. Pronotum semiorbiculare, antice et postice subtruncatum, planum, margine late hyalino, disco lineis fuscis valde flexuosis dense obsito. Elytra angusta, campo mediano a basi fere usque ad apicem infuscato; elytrum sinistrum apicem versus venulis longitudinalibus nonnullis nodulosis instructum. Alae infumatae, fusco-venosae, vena ulnari 3-ramosa. Pedes sordide flavi, tibiis supra circa insertionem spinarum fusco-notatis. Abdomen supra subtusque apicem versus infuscatum, anguste ovale. Lamina supraanalis transversa, postice in medio subelevata, subemarginata. Cerci subtus infuscati. Lamina subgenitalis semiorbicularis, convexa, retrorsum in medio compressa, in carinulam brevem elevata et ita quasi acuminata.

| | |
|-------------------------------|---------|
| | ♀ |
| Longitudo corporis | 10,5 mm |
| „ pronoti | 2 „ |
| Latitudo „ | 3 „ |
| Longitudo elytrorum | 11,6 „ |

Vorkommen: Tjibodas (Java).

B. punctulata (BRUNNER) von Ober-Birma und insbesondere *B. hieroglyphica* (BRUNNER) von Borneo und Taiti sehr nahestehend. Von ersterer unterscheidet sie sich durch grössere Statur und die im Mittelfelde gebräunten Elytren sowie die anders geformte Lamina subgenitalis ♀, von letzterer durch die braune

Binde zwischen den Augen, die schmäleren, im Mittelfelde gleichmässig gebräunten Elytren, wobei Adern und Zwischenräume von gleicher Farbe sind, während bei *hieroglyphica* die Adern blass und nur die Zwischenräume braun gefärbt sind, und endlich durch die hinten nur leicht, nicht „tief“ ausgerandete Lamina supraanalis ♀.

Tribus: **Epilamprinae.**

Genus: *Epilampra* BURM.

E. laevicollis SAUSS.

Epilampra laevicollis SAUSSURE, Mélanges orthopt., T. II, Fasc. 4, Genève 1872, p. 129, t. 10, fig. 45 (♀).

Vorkommen: Java (SAUSSURE), Tjibodas, Java (SEMON).

Das einzige von SEMON gesammelte ♂ weicht lediglich in der Färbung von dem von SAUSSURE beschriebenen ♀ etwas ab: Scheitel braun marmorirt, Stirn mit einem breiten schwarzbraunen, von den Augen bis zum Clypeus reichenden Mittelfleck. Pronotum unmittelbar vor dem Hinterrand mit 8 grösseren braunen Flecken besetzt, die beiden kleinen Eindrücke vor der Mitte fehlen. Coxae an der unteren Aussenseite schwarz gefleckt. Abdomen schmutziggelb, an der Unterseite reichlich braun und schwarz gefleckt. Cerci ♂ lanzettförmig mit brauner Spitze. Lamina supraanalis ♂ halbkreisförmig, in der Mitte des Hinterrandes kurz dreieckig ausgeschnitten. Lamina subgenitalis ♂ in der Mitte des Hinterrandes ebenfalls ausgeschnitten, seitlich leicht ausgerandet, mit sehr dünnen Styli.

| | ♂ | ♀ |
|---------------------|-------|-----------------------|
| Longitudo corporis | 18 mm | 22 mm (nach SAUSSURE) |
| „ pronoti | 5 „ | 6,1 „ |
| Latitudo „ | 6 „ | 7,4 „ |
| Longitudo elytrorum | 16 „ | 18,5 „ |

Tribus: **Periplanetinae.**

Genus: *Polyzosteria* BURM.

P. triangulata BRUNNER.

(Taf. LXVII, Fig. I, 1A).

Periplaneta triangulata BRUNNER, i. l.

Cutilia triangulata (BRUNNER) STÅL in Öfv. K. Vetensk.-Akad. Förh. Stockholm, 1877, p. 37 (sine descriptione).

Polyzosteria triangulata BRUNNER, Révis. du syst. des Orthopt., Genova 1893, p. 33 (Note 1).

Da diese Art von BRUNNER nur bezüglich der Bildung der Hintertarsen charakterisirt worden ist, so gebe ich nach den Exemplaren der SEMON'schen Ausbeute die Diagnose:

♂. Fulva, segmentis omnibus castaneo-marginatis. Frons vitta castanea longitudinali, a vertice fere usque ad clypeum perducta, insignis. Antennae pone basin fuscescentes. Pronotum semiorbiculare, caput paululum liberans, antice et postice castaneo-imbatum, in medio adumbratione trianguli seu cordis colore castaneo late et acute delineata valde insigne. Meso- et metanotum antice et postice castaneo-imbata, in parte fulva punctis quatuor castaneis, transverse positis, signata. Elytra squamaeformia castaneo-marginata. Pedes fusco-spinosi, coxis intermediis et posticis macula basali castanea signatis, tibiis apice fuscescentibus. Tarsi postici articulo primo ceteris unitis longiore insignes, articulo secundo pulvillo longitudinem totam occupante instructo. Abdomen supra fulvum, tergitis antice et postice, parte marginali externa excepta, castaneo-imbatis, spina triangulati laterali armatis, infra in medio fulvo-castaneum, lateraliter fulvo-imbatum. Lamina supraanalis elongata, antice castaneo-imbata, lateraliter rotundatim emarginata, retrorsum angustata,

postice angulo valde obtuso excisa, angulis lateralibus acutis. Cerci lanceolati, apice fusciscentes. Lamina subgenitalis postice late emarginata, utrinque spina acuta, recta, intus juxta stylum posita, armata. Styli spiniformes, leviter incurvi, acuti, castanei.

| | |
|-----------------------------|-----------|
| | ♂ |
| Longitudo corporis | 24—25 mm |
| „ pronoti | 6,5—7,5 „ |
| Latitudo „ | 10 „ |
| Longitudo elytrorum | 5 „ |

Vorkommen: Australien: Queensland, Rockhampton (Collectio BRUNNER), Bowen in Queensland (GODEFFROY), Thursday-Insel (SEMON).

Durch die eigenthümliche herzförmige Zeichnung auf dem Pronotum sehr ausgezeichnet.

Bei der mir vorliegenden 16 mm langen ♂ Larve ist die bei den erwachsenen Thieren kastanienbraune Zeichnung und Umrandung völlig schwarz, die herzförmige Figur auf dem Pronotum besonders deutlich ausgeprägt (Fig. I. A).

STÅL stellte diese Art in sein Genus *Cutilia* (Type: *C. tartarea* STÅL), dessen Berechtigung jedoch BRUNNER (l. c.) leugnet.

P. ceratodi n. sp.

Nigra, nitida, laevis, subtilissime remote punctulata, ellipsoidea, parum depressa. Caput maculis ocelliformibus distinctis, clypeo cum labro rufescente. Antennae corpore longiores, basi rufescentes, dein nigricantes. Pronotum semiorbiculare, convexum, caput liberans, postice utrinque rotundatim submarginatum, angulis lateralibus obtusis. Elytra ♂ lobiformia, dense punctata, angusta, margine laterali recto, elevato, interno rotundato, apice subacuta. Metanotum punctis duobus medianis profunde impressis instructum, margine laterali leviter elevato, angulis acutis. Pedes nigri vel paululum rufescentes, coxis densius impresso-punctatis. Tarsi postici articulo primo ceteris unitis paululum longiore, articulo secundo pulvillo longitudinem totam occupante instructo. Abdomen convexum, tergitis posticis densius punctatis. Tergita omnia angulis posticis acute productis instructa et in margine postico granulis minimis obsita.

♂. Lamina supraanalis trapezoidea, retrorsum angustata, postice subimpressa et angulo valde obtuso emarginata. Cerci elongati, lanceolati, acuti. Lamina subgenitalis trapezoidea, retrorsum angustata, margine postico subrecto, utrinque spina intus juxta stylum posita armata. Styli spiniformes, acuti, recti.

♀ larva, longitudinis 15 mm. Lamina supraanalis trapezoidea, retrorsum angustata, subfornicata postice rotundatim emarginata. (Cerci mutilati.) Lamina subgenitalis lata, retrorsum angustata, postice rotundata et longitudinaliter triimpressa.

| | |
|-----------------------------|-------|
| | ♂ |
| Longitudo corporis | 19 mm |
| „ pronoti | 5 „ |
| Latitudo „ | 7,2 „ |
| Longitudo elytrorum | 3,5 „ |

Vorkommen: Burnett (Queensland).

Steht *P. novaeseelandiae* BRUNNER von Auckland durch Grösse und Färbung am nächsten, unterscheidet sich von ihr aber durch die schwächere Punktirung des Körpers und durch die Form der Hinterleibsendplatten.

Die ♀ Larve, bei der Spuren von Elytren vollständig fehlen, dürfte nach Grösse und Entwicklung der Hinterleibsendplatten das vorletzte Stadium repräsentiren und konnte daher zur Species-Charakteristik beigezogen werden.

Genus: *Stylopyga* FISCH.-WALDH.

S. semoni n. sp.

Nigra, nitidissima, oblonga, lateribus fere parallelis, convexa. Caput convexum, subtilissime remote punctatum, vertice sub pronoto parum prominulo, oculis inter se valde distantibus, maculis ocelliformibus

parvis, flavescentibus, clypeo cum labro rufescente. Antennae rufescentes, apicem versus fuscascentes. Pronotum semiorbiculare, convexum, subtilissime remote punctatum, margine postico subrecto, angulis lateralibus obtusis. Mesonotum postice subrectum, metanotum late emarginatum, angulis lateralibus parum productis, obtusis. Elytra lobiformia, mesonoti longitudine, apice rotundata, punctulis impressis obsita. Alae nullae. Pedes rufo-badii, tibiis posticis castaneis. Tarsi postici articulo primo ceteris unitis longiore, articulo secundo pulvillo minimo apicali instructo. Abdomen convexum, nigrum, subtus in medio rufescens. Tergita omnia angulis lateralibus acute productis instructa. Tergitum septimum postice utrinque profunde sinuatum, parte mediana porrecta, rotundata. Lamina supraanalis ♂ lata, utrinque biimpressa, postice subemarginata, ♀ huic fere conformis, sed fornicata, postice subexcisa. Cerci late lanceolati, apice acuti. Lamina subgenitalis ♂ postice impressa, late emarginata, stylis spiniformibus, incurvis.

| | ♂ | ♀ |
|-------------------------------|----------|---------|
| Longitudo corporis | 17—20 mm | 22 mm |
| „ pronoti | 5—6 „ | 6—6,5 „ |
| Latitudo „ | 6,5—8 „ | 7,5—8 „ |
| Longitudo elytrorum | 3,5—4 „ | 4 „ |

Vorkommen: Tjibodas (Java).

Steht *S. picea* BRUNNER von Sambelong (Nicobaren), die nur im ♀ Geschlechte bekannt ist, sehr nahe und unterscheidet sich von ihr durch geringere Grösse, die hinten nicht gerade abgeschnittenen, sondern abgerundeten Elytren und die gleichmässig chitinisirte, am Hinterrande undurchsichtige Lamina supraanalis ♀.

♀ Larven, letztes Stadium (19 mm lang), gleichen in der Färbung den Erwachsenen vollständig. Von den rudimentären Elytren zeigt sich noch keine Spur.

Genus: *Periplaneta* BURM.

P. methanoides BRUNNER.

Periplaneta methanoides BRUNNER, Orthopt. des Malayisch. Archipels, Frankfurt a. M. 1898, p. 209, fig. 14 (♂).

Vorkommen: Halmahera (BRUNNER), Ambon (SEMON).

Von BRUNNER nach einem ♂ kurz diagnostizirt. Nach dem mir vorliegenden, von SEMON mitgebrachten ♀ ergänze ich diese Diagnose: Stirne gelb, zwischen den Augen ein kastanienbrauner Querfleck, zwischen den Antennengruben zu beiden Seiten der gelben Mittellinie je 2 braune Querflecke. In dem gelben dreieckigen Mittelfeld des Pronotums zu beiden Seiten der Mittellinie je 4 symmetrisch gestellte, kastanienbraune Punktflecke, 3 hinter einander ungefähr in der Mitte, einer von diesen getrennt gegen den Hinterrand zu. Beine schmutziggelb, Tibien und Tarsen rothbraun bis kastanienbraun. Abdomen an der Oberseite glänzend schwarzbraun, Unterseite in der Mitte braunroth, seitlich ebenfalls schwarzbraun. Die 5 proximalen Sternite beiderseits unmittelbar neben dem Seitenrand je mit einem grösseren gelben Fleck besetzt, in dem nach vorn zu noch ein brauner Punkt angebracht ist.

| | ♂ | ♀ |
|-------------------------------|----------------------|-------|
| Longitudo corporis | 23 mm (nach BRUNNER) | 27 mm |
| „ pronoti | 7,5 „ | 7,5 „ |
| Latitudo „ | 10 „ | 10 „ |
| Longitudo elytrorum | 29 „ | 25 „ |

P. spinosostylata n. sp.

(Taf. LXVII, Fig. 2, 2 A.)

♂. Rufo-castanea, nitida. Statura parva, elongata. Caput sparsim punctulatum. Oculi nigri. Antennae rufae. Pronotum semiorbiculare convexum, margine postico rotundato, sparsim subtilissime punctatum. Elytra alaeque apicem abdominis longitudine valde superantes, illa apice rotundata, venis

longitudinalibus bene expressis, hae elytris parum breviores. Pedes rufo-badii. Abdomen supra sordide ochraceum, apicem versus castaneum, subtus rufo-castaneum. Tergita omnia angulis lateralibus acute productis instructa. Tergitum septimum postice utrinque profunde sinuatum, parte mediana rotundata. Lamina supraanalis triangularis, postice rotundata, apice emarginata, rufo-ciliata. Cerci lanceolati, acuti, nigro-fusci. Lamina subgenitalis lata, quadrangularis, postice rotundatim emarginata. Styli flexuoso-incurvi, a basi fere usque ad medium dilatato-compressi, intus spina mediana, acuta, oblique introrsum spectante armati, dein subito attenuati, cylindrici, apice acuti.

| | |
|-------------------------------|-------|
| | ♂ |
| Longitudo corporis | 17 mm |
| „ pronoti | 4 „ |
| Latitudo „ | 5 „ |
| Longitudo elytrorum | 21 „ |

Vorkommen: Tjibodas (Java).

Mit *P. pallipalpis* (SERV.) von Java, Padang und Australien nahe verwandt, aber kleiner, heller gefärbt und mit deutlicher ausgeprägten Längsadern auf den Elytren versehen. Ausgezeichnet durch die bis zur Mitte verbreiterten und hier an der Innenseite mit einem feinen, scharfen, nach innen und etwas nach hinten gerichteten Dörnchen bewehrten Styli.

Eine derartige Bewehrung der Styli ist bei den Blattiden bisher nicht zur Beobachtung gelangt.

Genus: *Catara* Wlk.

C. minor n. sp.

(Taf. LXVII, Fig. 3, 3A, B.)

Statura parva. Rufo-castanea, nitida, alata (♂), vel nigra, coriacea, subopaca, aptera (♀). Caput impresso-punctatum, pilis rufis sparsim obsitum, fronte supra clypeum rugulosa, in ♂ inter antennas foveolis duabus, carina mediana sejunctis instructa, ocellis ochroleucis. Clypeus ochroleucus. Labrum rufo-badium. Antennae corpore breviores, nigro-fuscae, annulis duobus pallidis, uno lato ante medium, altero angusto apicem versus posito, cinctae. Pronotum in ♂ transverse ovale, antice truncatum, postice rotundatum, in medio marginis postici triangulariter excisum, supra valde iniquum, impresso-punctatum, nitidum, carinula longitudinali pone medium instructum, parte mediana convexa, tuberculata, parte laterali late excavata, margine antico incrassato-elevato, margine laterali elevato, margine postico parum elevato; in ♀ subtrapezoideum, antice truncatum, postice rotundatum, in medio marginis postici levissime emarginatum, utrinque sinuatum, angulis posticis in spinam longam, obtusam productis, supra iniquum, profunde impresso-punctatum, coriaceum, parte mediana convexa, carinula longitudinali mediana antrorsum obsolescente et rugulis duabus huic adjacentibus, sub angulo curvatis, figuram X imitantibus instructa, parte laterali concava, margine antico incrassato-elevato, margine laterali elevato, margine postico plano. Meso- et metanotum ♀ coriacea, impresso-punctata, carina longitudinali mediana rugulisque nonnullis longitudinalibus lateralibus instructa, angulis posticis in spinam longam obtusiusculam productis, mesonotum postice rotundatum, in medio marginis posticis subexcisum, metanotum postice in medio angulariter subproductum. Elytra alaeque ♂ corpore subduplo longiores. Elytra rufo-castanea, tenuiter membranacea, semipellucida, distincte venosa, apicem versus sensim dilatata, apice ipso rotundata. Alae semipellucidae, parte antica rufo-fusca, parte postica grisescente, fusco-venosa. Pedes nigro-castanei (♂) vel nigri (♀), rufo-spinosi, articulo tarsorum ultimo fulvescente. Abdomen ♂ laeve, nitidum, supra fulvescens, retrorsum castaneum, infra rufo-castaneum in ♀ supra coriaceum, subopacum, insculpto-punctatum, tuberculis parum elevatis et in margine postico tergitorum granulis obsitum, infra nitidum, subtilissime punctatum. Tergitum septimum postice utrinque profunde sinuatum et lobulo obtuso laterali instructum, parte mediana porrecta, rotundata, subemarginata. Lamina supraanalis ♂ postice rotundata, in medio levissime excisa, carinula longitudinali mediana antrorsum incrassata instructa, ♀ a tergito septimo fere obtecta. Cerci lanceolati, breviusculi, apice fulvescentes. Lamina subgenitalis ♂ postice rotundata, utrinque levissime emarginata et stylis brevibus instructa.

| | ♂ | ♀ |
|-------------------------------|-------|-------|
| Longitudo corporis | 16 mm | 18 mm |
| „ pronoti | 4 „ | 5 „ |
| Latitudo „ | 6 „ | 8 „ |
| Longitudo elytrorum | 23 „ | |

Vorkommen: Tjibodas (Java).

Unterscheidet sich von *C. rugicollis* WLK. aus Borneo (Sawarak)¹⁾, der sie sehr nahe steht durch geringere Grösse und die am Hinterrand nur leicht granulirten, aber nicht mit Stacheln versehenen Tergite des ♀ Abdomens.

Interessant ist, dass die ♂ Nymphen (14 mm Länge) bezüglich der Sculptur der Körperoberfläche sowie der Form und Bestachelung des Pronotums vollkommen mit dem ♀ übereinstimmen. Die an Stelle der Stacheln des Meso- und Metanotums sitzenden Flügelscheiden sind lang und glatt.

Das von SEMON mitgebrachte ♀ trägt eine Eierkapsel schon ausserhalb des Abdomens, jedoch in einer taschenförmigen, zarthäutigen Ausstülpung der Vagina zwischen den beiden Seitenklappen derselben befestigt (Fig. 3B), wobei die obere Hälfte der Kapsel schon vollständig frei und unbedeckt ist (*a*), während die untere Hälfte noch von der Tasche (*b*) umschlossen ist. Die Kapsel selbst ist 5 mm lang, eiförmig, von der Seite leicht zusammengedrückt und trägt an ihrer oberen Seite einen hohen Kamm, der von der Lamina supraanalis (*d*) grösstentheils bedeckt ist. Am freien (oberen) Ende läuft der Kamm in einen feinen Mittelkiel aus, der sich in 2 kurze Arme gabelt. Im Uebrigen erscheint die gleichmässig braunrothe Kapsel glatt und ohne Sculptur.

Tribus: **Panesthiinae.**

Genus: *Panesthia* SERV.

P. ferruginipes BRUNNER.

Panesthia ferruginipes BRUNNER, Révis. du syst. des Orth., Genova 1893, p. 53.

Vorkommen: Tjibodas (Java). Von BRUNNER nach einem ♂ unbekanntem Vaterlandes beschrieben.

Das mir vorliegende ♀, das wie das ♂ flügellos ist, stimmt bis auf die Grösse vollständig mit diesem überein.

| | ♂ | ♀ |
|------------------------------|------------------------|-------|
| Longitudo corporis | 18,5 mm (nach BRUNNER) | 25 mm |
| „ pronoti | 5 „ | 5 „ |
| Latitudo „ | 7,5 „ | 9 „ |

Eine 18 mm lange Larve ist an der Oberseite rothbraun, an der Unterseite einschliesslich des Kopfes, der Beine und der Basis des Abdomens blass rostgelb, nur die Spitze des letzteren rothbraun gefärbt. Grubige Punktirung weniger tief als beim ausgewachsenen Thier, die Haut weicher.

P. polita n. sp.

Statura parva, elongato-ellipsoidea, convexa. Nigra, nitida, punctata. Caput a pronoto parum obtectum, subtilissime punctatum, antennis, clypeo, labro palpisque ferrugineis, maculis ocelliformibus flavis. Pronotum semiorbiculare, postice rotundatum (♂) vel in medio subtruncatum (♀), convexum, haud impressum, subtiliter punctatum, margine laterali parum elevato. Meso- et metanotum impresso-punctata, marginibus

1) Nach BRUNNER (Révis. du syst. des Orthopt., Genova 1893, p. 35, note) ist die von SAUSSURE beschriebene und abgebildete *Archiblatta valvularia* ♀ aus Java identisch mit WALKER's Art, wie er auf Grund der Autopsie im British Museum feststellen konnte.

lateralibus subelevatis, in ♀ postice late rotundatim emarginata, angulis lateralibus obtusis. Elytra alaeque in ♀ nullae, in ♂? Pedes subtilissime punctati, subglabri. Femora antica subtus bispinulosa. Abdomen impresso-punctatum, tergitis utrinque spinoso-productis, subtus basi rufo-castaneum. Lamina supraanalis ♂ ♀ impresso-punctata, postice sulco intramarginali et utrinque lobulo acuto instructa, margine integro. Cerci trigonales, acuti, rufo-castanei. Lamina subgenitalis ♂ parva, semilunaris, obsolete punctata, ♀ magna seniorbicularis, impresso-punctata.

| | | |
|----------------------------|-------|----|
| | ♀ | |
| Longitudo corporis | 22—25 | mm |
| „ pronoti | 4,5—6 | „ |
| Latitudo „ | 6,5—8 | „ |

Vorkommen: Tjibodas (Java), Borneo (Collectio mea).

Eine durch den Mangel jeglichen Eindruckes auf dem Pronotum ausgezeichnete Form, die mit *P. birmanica* BRUNNER aus Tenasserim (nur im ♂ Geschlechte bekannt!) nahe verwandt ist. Die mir vorliegenden zahlreichen ♀♀ halte ich wegen der Härte des Integuments und der Abwesenheit von Flügelscheiden für ausgewachsen. Die ♂♂ (Körperlänge 15—18 mm) dagegen sind weicher, besitzen rostgelbe Beine, und ihr Meso- und Metanotum sind nach rückwärts in stumpfe, mit rostgelber Spitze versehene Flügelscheiden ausgezogen, so dass sie wohl dem letzten Nymphenstadium angehören.

Zahlreiche Larven mit einer Körperlänge von 10—14 mm besitzen eine rostgelbe bis rötlich-kastanienbraune Färbung und rostgelbe Beine.

Ein mir aus Borneo vorliegendes ♀ stimmt mit den Java-Exemplaren vollständig überein.

Mantidae.

Tribus: **Mantinae.**

Genus: *Sphodropoda* STÅL.

S. tristis (SAUSS.).

Mantis tristis SAUSSURE, Mélanges orthopt., T. I, Fasc. 3, Genève 1870, p. 241 (♀).

Hierodula (Sphodropoda) tristis (SAUSSURE), ibid. T. II, Fasc. 4, 1872, p. 44 (♂).

Vorkommen: Queensland (Rockhampton, Cap York), Thursday-Insel (SEMON), Viti-Inseln.

Bei dem vorliegenden ♂ ist der schwarze Fleck vor dem Stigma der Elytren, der sonst sehr deutlich vorhanden ist, nur angedeutet.

Genus: *Hierodula* BURM.

H. biroi BRANCS.

Hierodula biroi BRANCSIK, in: Soc. Hist. nat. Trencsén, Vol. XIX—XX, 1897, p. 61, t. 1, fig. 7a, b (♀).

Vorkommen: Deutsch Neu-Guinea (Friedrich-Wilhelm-Hafen), Britisch Neu-Guinea (SEMON).

BRANCSIK kennt nur das ♀. Beim ♂ ist der Seitenrand des Pronotums glatt und zeigt nur im vorderen Theil einige schwache Einkerbungen. Die Elytren des ♂ sind in ihren hinteren zwei Dritteln vollständig glashell. (Bei dem einzigen ♂ fehlt der Hinterleib!)

H. vitrea (STOLL) nahestehend, jedoch bedeutend grösser und kräftiger. Während bei dieser der Stirnschild 2 deutliche Längskiele trägt, die gegen den Unterrand höckerförmig anschwellen, ist er bei *biroi* fast eben, indem die Längskiele kaum hervortreten. Von *H. aruana* WESTW. von den Aru-Inseln, der

sie namentlich in Bezug auf Grösse und Form des Pronotums sehr ähnlich ist, unterscheidet sie sich durch das bedeutend schmälere Costalfeld der Elytren.

| | ♂ | ♀ |
|--|-------|---------|
| Longitudo corporis | ? mm | 86 mm |
| „ pronoti | 22 „ | 30—32 „ |
| Latitudo partis latissimae pronoti | 6,5 „ | 9—10 „ |
| Longitudo elytrorum | 47 „ | 53—56 „ |
| „ coxarum ant. | 13 „ | 18—20 „ |
| „ femorum ant. | 18 „ | 28 „ |
| „ tibiaram ant. | 8 „ | 13 „ |
| „ femorum post. | 19 „ | 26—27 „ |

Genus: *Rhombodera* BURM.

R. pectoralis WESTW. n. var. *denticulata*.

(Taf. LXVII, Fig. 4.)

♀. Varietas nova differt a forma typica¹⁾ pronoti marginibus lateralibus distincte obtuse denticulatis et area costali elytrorum haud granulata.

| | ♀ |
|-----------------------------------|-------|
| Longitudo corporis | 90 mm |
| „ pronoti | 28 „ |
| Latitudo maxima pronoti | 13 „ |
| Longitudo elytrorum | 53 „ |
| „ coxarum ant. | 19 „ |
| „ femorum ant. | 26 „ |
| „ tibiaram ant. | 12 „ |
| „ femorum post. | 25 „ |

Vorkommen: Britisch Neu-Guinea (SEMON), von wo auch das Exemplar WESTWOOD's her stammt.

Das einzige von SEMON mitgebrachte Exemplar (♀) ist braun gefärbt, während das von WESTWOOD beschriebene ♀ wohl im Leben grün war („pallide-lutea, forsitan spiritu colorata“), besitzt aber wie dieses die eigenthümlichen dunklen Flecke an der Basis des Prosternums und auf dem Mesosternum, sowie die im Enddrittel der Innenseite schwarz gefärbten Vorderhüften. Der Stirnschild ist fast quadratisch, oben bogig und mit 2 feinen, nach unten gegen einander laufenden Längskielen besetzt. Die Form des Pronotums stimmt gut mit der Zeichnung bei WESTWOOD. Dasselbe besitzt eine elliptische Verbreiterung, die wenig breiter als der Kopf ist, und deren grösste Breite etwas vor der Mitte liegt. Der hinter der Querfurche liegende Theil des Pronotums ist mehr als doppelt so lang als der vordere Theil desselben. Nach hinten zu ist der Seitenrand der Verbreiterung bogig ausgeschweift und geht allmählich in die zu einander parallelen Seitenränder des hinteren Pronotumabschnittes über. Der ganze Seitenrand der Verbreiterung ist dicht mit stumpfen Zähnen besetzt im Gegensatz zu WESTWOOD's Exemplar, bei dem er als „vix serrulatus“ bezeichnet ist, während er in der Abbildung völlig glatt erscheint. Die Elytren sind von elliptischer Form, lederartig, braun, gelblich gesprenkelt und mit dichtem, ungekörneltem Adernetze bedeckt, nur das Analfeld ist durchscheinend, braunfleckig. Im Gegensatze dazu ist bei WESTWOOD's Exemplar das Costalfeld gekörnelt („area costali granulato-areolata“) und das Analfeld ungefärbt. Vordertibien annähernd parallelrandig, an der Aussenkante mit 11, an der Innenkante mit 14—15 Stacheln bewehrt. Die Zeichnung WESTWOOD's stellt sie als nach unten ausgebaucht dar, dürfte jedoch in dieser Beziehung ungenau sein, wie auch aus der gänzlich misslungenen Darstellung der Hinterbeine zu schliessen ist.

1) *Hierodula (Rhombodera) pectoralis* WESTWOOD, Revisio Insect. Famil. Mantid., London 1889, Appendix, p. 33, t. 1, fig. 7 (♀).

Genus: *Mantis* L.*M. octospilota* WESTW.*Mantis octospilota* WESTWOOD, Revisio Insect. Famil. Mantid., London 1889, Appendix, p. 35.

Vorkommen: Britisch Neu-Guinea (SEMON), Adelaide in Australien (WESTWOOD).

Das mir vorliegende ♀ stimmt so gut mit dieser Art überein, dass trotz des verschiedenen Fundortes die Zusammengehörigkeit sicher ist. Sie ist durch den länglich-viereckigen schwarzen Fleck auf dem Prosternum unmittelbar hinter den Vorderhüften und die 8 schwarzen Flecke auf der Rückenseite des Abdomens, von denen je 2 auf dem 2. bis 5. Tergit symmetrisch angebracht sind, ausgezeichnet. Dass nach WESTWOOD auf den Elytren dieser Art kein Stigma vorhanden sein soll („stigmatum nullo“), bezieht sich wohl darauf, dass es eben durch besondere Färbung nicht hervorgehoben ist. Das Stigma selbst ist natürlich deutlich vorhanden!

Abgesehen von der schwarzen Fleckung und der weniger deutlichen Granulierung an der Innenseite der Vorderhüften stimmt die Art vollständig mit *M. religiosa* L. überein, die allerdings bis jetzt nur aus dem südlicheren Europa, West-Asien und Nord-Afrika (sowie verschleppt aus Nord-Amerika) bekannt geworden ist.

| | |
|-----------------------------------|-------|
| | ♀ |
| Longitudo corporis | 58 mm |
| „ pronoti | 17 „ |
| Latitudo maxima pronoti | 6 „ |
| Longitudo elytrorum | 40 „ |
| „ coxarum ant. | 13 „ |
| „ femorum ant. | 17 „ |
| „ tibiaram ant. | 7 „ |
| „ femorum post. | 16 „ |

Phasmidae.

Tribus: **Acrophyllinae.**Genus: *Tropidoderus* GRAY.*T. childreni* (GRAY).

(Taf. LXVII, Fig. 5.)

Trigonoderus childreni GRAY, Entomology of Austral. I. Monograph of the Genus *Phasma*, London 1833, p. 18 u. 25, t. 3, fig. 1 (♀).*Tropidoderus childreni* (GRAY) BRUNNER, Farbenpracht d. Insecten, Leipzig 1897, p. 13, t. 9, fig. 103 (♀).

Vorkommen: Port Jackson in Neu-Süd-Wales (GRAY), Australien (BRUNNER), Queensland am Burnett (SEMON).

Die trefflichen Abbildungen des erwachsenen ♀ bei GRAY und BRUNNER ergänze ich durch die Abbildung einer 85 mm langen ♀ Nymphe (1. Stadium) vom Burnett. Das junge Thier dürfte im Leben gleichmässig grün gefärbt sein, nur entlang des fein gekerbten Aussenrandes des Meso- und Metathorax findet sich eine schwarze Punktreihe, wobei die Punkte je an der Basis der kleinen, stumpfen Zähnen angebracht sind. Eine ähnliche, fast schwarze Punktreihe findet sich an der Ober- und Unterseite der mittleren und hinteren Femora entlang des sägezahnigen Vorder- bzw. Aussenrandes, und zwar so, dass jedem Zahn ein Punkt an der Basis entspricht. Auch die Hüften zeigen dunklere Pigmentflecke. Die Flügelscheiden der Elytren sind 6 mm lang und von lanzettlicher Form, die der Hinterflügel stumpf messer-

förmig und 9 mm lang. Die Bauchseite ist vom Mesosternum an bis zum 7. Abdominalsternit deutlich gekörnelt, auf der Rückenseite ist diese Körnelung weniger ausgesprochen und verschwindet vom 4. Abdominalsternit an fast völlig. Die Lamina subgenitalis ist noch kurz, und ihre Spitze erreicht die Mitte des letzten Sternits nicht.

Ueber die Verbreitung dieser Art in Australien fehlen genauere Angaben. Zwei äusserst ähnliche Arten wurden von MC COY¹⁾ beschrieben und abgebildet: *T. jodorus* von Beaconsfield (Dandenong Range) und aus der Gegend von Melbourne, *T. rhodomus* aus dem nördlichen Theil von Victoria (Inglewood).

Genus: *Eurycnema* SERV.

E. cercata n. sp. J. REDT.

(Taf. LXVII, Fig. 6.)

♀. *E. goliath* (GRAY) vicina, differt cercis longioribus (REDTENBACHER).

| | |
|------------------------------|--------|
| | ♀ |
| Longitudo corporis | 210 mm |
| „ pronoti | 10 „ |
| „ mesonoti | 39 „ |
| „ elytrorum | 33 „ |
| „ alarum | 68 „ |
| „ femorum ant. | 44 „ |
| „ „ post. | 42 „ |

Vorkommen: Thursday-Insel.

Mesonotum mit nur wenigen unsymmetrisch zu einander gestellten, kurzen, kegelförmigen Stacheln, Mesopleuren mit einer Längsreihe von solchen, Mesosternum dagegen mit 2 Reihen meist symmetrisch zu einander gestellter, ebenso geformter Stacheln bewehrt. Metapleuren wie die Mesopleuren mit einer Stachelreihe besetzt. Metasternum mit 3 Quervülsten, deren jeder einen kleinen Seitenhöcker trägt. Lamina subgenitalis langgestreckt, annähernd lanzettförmig, nach rückwärts verschmälert und zugespitzt, mit zahlreichen Längsadern und einer an der Unterseite kielartig vorspringenden Mittelrippe versehen, in Form und Structur lebhaft an die Blattspreite eines Grases erinnernd. Sie überragt die langen Cerci fast noch um deren Länge.

Acridiidae.

Tribus: **Tetriginae.**

Genus: *Coptotettix* BOL.

C. inflatus n. sp.

(Taf. LXVII, Fig. 10.)

Griseo-fuliginus, subtilissime dense granulatus. Caput haud exsertum. Vertex oculo lator, utrinque marginatus et longitudinaliter impressus, carinula mediana instructus, antice haud productus, haud marginatus, arcuatim in frontem transiens. Costa frontalis inter antennis rotundatim producta, profunde sulcata. Oculi grisescentes. Antennae infra oculos insertae, filiformes, tenuissimae, 15-articulatae, basi sordide flavae, apicem versus nigro-fuscae. Labrum sordide flavum, nitidum. Pronotum antice tectiforme elevatum, ante medium inflatum, convexum, dein deplanatum tuberculisque numerosis obsitum, processu usque ad abdominis apicem extenso, margine inferiore partis deflexae processus fere recto, carina mediana percurrente, antice integra, deinde hic et illic undulatim elevata, lobis lateralibus retrorsum productis, apice rotundatis, in margine antico

1) FR. MC COY, Prodrömus of the zoology of Victoria, Decade, 7, 1882, p. 33—37, t. 69 and 70.

tuberculis nonnullis obsitis. Elytra minuta, ovalia. Alae abbreviatae, elytris duplo longiores. Femora anteriora carinis undulatis, sublobatis instructa. Tibiae anteriores sordide flavo- et nigro-annulatae. Femora postica lata, in area externa superiore tuberculis obliquis regulariter dispositis obsita, in area externa media rugulis obliquis rugosa, carina superiore apicem versus lobulis nonnullis instructa. Tibiae posticae sordide flavo- et fusco-annulatae, extus spinis 7—8, intus spinis 5 armatae. Metatarsus posticus articulos reliquos tarsi postici unitos longitudine valde superans, pulvillis apice acutis, haud productis, pulvillo tertio secundo longiore. Lamina subgenitalis ♂ carina longitudinali mediana et incisura profunda apicali instructa. Valvulae ovipositoris elongatae, lanceolatae, serratae, pilosae.

| | ♂ | ♀ |
|------------------------------|-------|------------|
| Longitudo corporis | 12 mm | 13 — 14 mm |
| „ pronoti | 10 „ | 11,5—13 „ |
| „ femorum post. | 8 „ | 9 — 10 „ |

Vorkommen: West-Java: Pengalengan (Collectio BRUNNER, ♀♀), Tjibodas (SEMON ♂).

Mit *C. fossulatus* BOL. von Ceylon durch den dachförmig erhobenen vorderen Theil des Pronotums nahe verwandt, unterscheidet sich die neue Art durch die zwischen diesem Theil und der abgeflachten Oberseite des Processus gelegene kissenartige Auftreibung leicht.

Tribus: Pyrgomorphinae.

Genus: *Desmoptera* BOL.

D. media BOL.

Desmoptera media BOLIVAR, in: Ann. Mus. Civ. Stor. nat. Genova, (2. Ser.) Vol. XIX, 1898, p. 85.

Vorkommen: Britisch und Deutsch Neu-Guinea, verbreitet, (BOLIVAR, BRUNNER, SEMON). In der Sammlung BRUNNER's auch von der Insel Sumbava.

D. degenerata BRUNNER von Celebes und den Kei-Inseln nahestehend, aber kleiner und mit glatterem Kopf und Pronotum. Variirt mit hellem Pronotum-Rücken und ebensolchem Hinterfeld der Elytren. Die Maasse der von mir untersuchten, von SEMON mitgebrachten Exemplare sind etwas grösser als die BOLIVAR's:

| | ♂ | ♀ |
|------------------------------|-------|----------|
| Longitudo corporis | 20 mm | 32—35 mm |
| „ pronoti | 4 „ | 6,5 „ |
| „ elytrorum | 19 „ | 28—33 „ |
| „ femorum post. | 10 „ | 14—15 „ |

Tribus: Acridiinae.

Genus: *Cranaë* STÅL.

C. patagiata STÅL.

Cranaë patagiata STÅL, System. Acrid. in: Bih. K. Svensk. Akad. Handl. Stockholm, Vol. V, 1878 No. 4, p. 85.

Vorkommen: Ambon (STÅL), Britisch Neu-Guinea (SEMON).

Stimmt mit den Exemplaren von Ambon in der Sammlung BRUNNER's, nach denen die Art beschrieben ist, gut überein; während aber STÅL ausser dem Endstachel an der Aussenkante der Hintertibien nur von 4 Stacheln spricht, finden sich bei dem vorliegenden Exemplar (♀), abgesehen vom Endstachel, deren 5.

Genus: *Gesonia* STÅL.

G. punctifrons (STÅL.)

Acridium (Oxya) punctifrons STÅL, Fregatten Eugenies Resa, Insect. Orthopt., Stockholm 1860, p. 336.

Vorkommen: China (STÅL), Ceylon, Singapore, Borneo, Süd-Celebes, Philippinen (Collectio BRUNNER), Britisch Neu-Guinea (SEMON).

Die von BRUNNER¹⁾ von der Insel Halmahera aufgeführte, aber nicht beschriebene *G. sanguinolenta*, die in seiner Sammlung ausserdem von den Molukken (Ambon), Aru- und Kei-Inseln sowie von der Insel Penang vorliegt, ist lebhafter gefärbt und besitzt blutrothe Hintertibien, sowie zuweilen orangerothe Hinter-schenkel, zeigt aber im Uebrigen keine specifischen Unterschiede von *G. punctifrons*, so dass sie nur als Localvarietät angesehen werden kann.

Genus: *Tauchira* STÅL.

T. lucida n. sp.

(Taf. LXVII, Fig. 7.)

Viridis, luteo- et nigro-variegata, lucida, parce pilosa. Caput supra vitta mediana viridi, luteo-marginata vittaque lata, nigra, postoculari ornatum, antice et lateraliter viride, luteo- et nigro-maculatum. Frons impresso-punctata, costa frontali per totam longitudinem sulcata. Antennae segmentis duobus basalibus luteis, dein sanguineae, pone medium nigricantes, apice albae. Oculi fulvi. Pronotum grosse punctatum, vitta mediana viridi, luteo-marginata vittaque lata nigra laterali ornatum, postice in medio breviter emarginatum, lobis lateralibus luteis, infra nigro-marginatis. Prosternum apice trilobatum. Elytra rudimentaria, lateralia, oblongo-ovalia, tergitem primum abdominis haud vel parum excedentia, nigra, margine interno anguste luteo. Alae nullae. Pedes flavo-virentes. Femora postica utrinque macula nigra condyloidea notata. Tibiae posticae dilute aerugineae. Abdomen supra vitta mediana viridi, luteo-marginata ornatum, utrinque luteo- et nigro-vittatum, subtus flavo-virens. Tergitem nonum abdominis ♂ postice obtuse bidenticulatum. Lamina supraanalıs ♂ subtriangularis, retrorsum angustata, apice subacuta, basi sulco mediano brevi instructa. Lamina subgenitalis ♂ brevis, tumida, obtusa. Valvulae ovipositoris elongatae, in margine externo serrulatae.

| | ♂ | ♀ |
|------------------------------|-------|----------|
| Longitudo corporis | 16 mm | 17—20 mm |
| „ pronoti | 3.4 „ | 4 „ |
| „ elytrorum | 3 „ | 3—4 „ |
| „ femorum post. | 9 „ | 10—11 „ |

Vorkommen: Java: Samarang (Collectio BRUNNER), Tjibodas ♂, ♀, 2. Nymphenstadium (SEMON).

Ausgezeichnet durch bunte Färbung, lackartigen Glanz und schuppenförmige Elytren. Die Antenne ist durch die weisse Spitze auffallend. Bei der nahestehenden *T. abbreviata* (SERV.) aus Java erreichen die Elytren ♂ die Mitte des Abdomens, und es sind gekürzte Unterflügel vorhanden.

Genus: *Stropis* STÅL.

Stropis sp.

4 ♀ Nymphen (1. und 2. Stadium). *S. pictipes* STÅL von Peak Downs (Queensland) nahe, indem sie wie diese eine deutliche, dem Seitenkiel entsprechende Längsrünzel auf dem Pronotum und einen dreh-

1) C. BRUNNER v. WATTENWYL, Orthopteren des Malayischen Archipels, Frankfurt a. M. 1898, p. 198.

runden, stumpfen Prosternal-Fortsatz besitzt, der an der Spitze jedoch leicht eingedrückt ist. Die beiden dem 1. Nymphenstadium entsprechenden Exemplare sind 20 mm lang, braunroth und schwarz gefleckt, ihre Femora postica zeigen an der Aussenseite 3, an der Innenseite 2 schwarze Querbinden; die beiden dem 2. Nymphenstadium zugehörigen Exemplare sind 30 mm lang, viel blässer gefärbt, ungefleckt und besitzen an der Innenseite der Femora postica nur Spuren der schwarzen Querbinden. Trotz dieser Verschiedenheit in der Färbung gehören sie einer und derselben Art an, die nach der Kürze und Kleinheit der Flügelscheiden wohl verkürzte Flugorgane besitzen wird.

Vorkommen: Thursday-Insel.

Genus: *Cirphula* STÅL.

C. sculpta n. sp.

(Taf. LXVII, Fig. 8.)

♀. Nigro-fusca, glaberrima. Caput granulatum, occipite rugulis callisque elevatis obsito. Vertex concavus, in medio granulatus, marginibus valde elevatis, basi parallelis, dein apicem versus angulatim convergentibus et sub angulo fere recto conjunctis, utrinque ramum brevem ab angulo laterali versus oculum emittentibus et ita foveolam verticis fere trigonam formantibus. Oculi ovoidei, fulvescentes, longitudinaliter nigro-striati. Antennae crassiusculae, filiformes, teretes, pronoto parum longiores. Pronotum tuberculis, callis et rugis elevatis obsitum, metazona cum margine antico prozonae rugulis nigris, longitudinaliter positis instructa, crista mediana bis profunde incisa et ita triloba, lobo antico rotundato, magis elevato, intermedio subdentiformi, postico latissimo, parum elevato; margine antico parum producto, in medio submarginato, margine postico obtuse rotundato-angulato, margine inferiore loborum lateralium pone medium recto, ante medium ascendente, sinuato. Pleurae tuberculis et rugulis instructae. Tuberculum prosternale conicum, apicem versus attenuatum, obtusum. Elytra et alae apicem abdominis superantes. Elytra fusco-ochracea, maculis nigro-fuscis nubilata, in parte dimidia basali dense et irregulariter reticulata, pone medium regulariter areolata, areolis elongato-quadrangularibus. Alae hyalinae, spiritu vini decoloratae, in margine antico versus apicem et apice ipso nigro-maculatae. Femora postica superne nigro-trivittata, condylo nigricante, lobis genicularibus pallidis, carinis tribus superioribus remote nigro-denticulatis, inferioribus remote nigro-granulatis. Tibiae posticae nigro-fuscae, annulo infrageniculari pallido, extus spinis 8, intus spinis 9 armatae, spinis internis longioribus et robustioribus, fere totis nigris, externis apice tantum nigris. Valvulae ovipositoris breviusculae, supra et subtus granulatae, nigricantes.

| | |
|------------------------------|-------|
| | ♀ |
| Longitudo corporis | 44 mm |
| „ pronoti | 7,8 „ |
| „ elytrorum | 37 „ |
| „ femorum post. | 20 „ |

Vorkommen: Burnett (Queensland).

Eine vergrößerte und ausgeprägtere Form von *C. pyrrocnemis* STÅL aus Sydney, die sich von dieser namentlich auch durch den schlankeren, gegen die Spitze zu dünneren Prosternalstachel unterscheidet.

Genus: *Tritropis* BRUNNER.

T. brunneri BOL.

Tritropis Brunneri BOLIVAR, in: Ann. Mus. Civ. Stor. nat. Genova, (2. Ser.) Vol. XIX, 1898, p. 94.

Vorkommen: Britisch Neu-Guinea (BOLIVAR, SEMON), Aru- und Kei-Inseln (Collectio BRUNNER unter dem Namen „*T. ligata* BRUNNER“).

Das ♂ ist ausgezeichnet durch das in der Mitte des Hinterrandes zweizahnige letzte Abdominaltergit,

die leicht von der Seite zusammengedrückten, mit scharfer, nach unten gerichteter Spitze bewehrten Cerci und die kurze, gerundete, mit einem nach aufwärts gerichteten, schmalen, abgestumpften, mittleren Fortsatz versehene Lamina subgenitalis. Die Unterflügel bei ♂ und ♀ sind gegen die Spitze zu gebräunt, im Uebrigen glashell mit braunem Adernetz.

Genus: *Bibracte* STÅL.

B. deminuta BRUNNER.

(Taf. LXVII, Fig. 9.)

Bibracte deminuta BRUNNER, Orthopt. des Malayisch. Archipels, Frankfurt a. M. 1898, p. 242, fig. 38 (♀).

Vorkommen: Java (BRUNNER), Tjibodas (SEMON).

Durch die vorne schmalen, nach hinten etwas verbreiterten, am distalen Ende abgerundeten, mit schmalen helleren Innenrand versehenen rudimentären Elytren ausgezeichnet. Dieselben überragen den Hinterrand des 1. Abdominaltergits kaum, so dass die Angabe bei BRUNNER, dass sie das 3. Tergit nicht überragen, wohl auf einem Irrthum beruhen dürfte, da die von ihm angegebene Länge der Elytren 3,2 mm beim ♂, 5 mm beim ♀, mit der Länge bei den mir vorliegenden Exemplaren übereinstimmt. Die beiden Seiten des Abdomens tragen eine hinter den Elytren beginnende und sich in distaler Richtung verschmälernde dunkle Längsbinde. Die Dimensionen der Tjibodas-Exemplare sind:

| | ♂ | ♀ |
|------------------------------|-------|----------|
| Longitudo corporis | 18 mm | 25—33 mm |
| „ pronoti | 4,3 „ | 6,5—8 „ |
| „ elytrorum | 3,5 „ | 4—5,5 „ |
| „ femorum post. | 11 „ | 16—18 „ |

Neben den ausgewachsenen Thieren brachte SEMON auch das letzte Larvenstadium sowie die beiden Nymphenstadien des ♀ (Länge der Flügelscheide 1,2 mm bezw. 2,2 mm) mit.

Genus: *Catantops* SCHAUM.

C. intermedius BOL.

Catantops intermedius BOLIVAR, in: Ann. Mus. Cic. Stor. nat. Genova, (2. Ser.) Vol. XIX, 1898, p. 100.

Vorkommen: Neu-Guinea im britischen und holländischen Gebiet, Jobie-Insel, Kei-Inseln (BOLIVAR, SEMON). In der BRUNNER'schen Sammlung noch ausserdem von Neu-Britannien, Mioko, Australien, Cap York, Java vorhanden.

Locustidae.

Tribus: *Phaneropterinae*.

Genus: *Elimaea* STÅL.

E. signata BRUNNER.

Elimaea signata BRUNNER, Monograph. d. Phaneropt., Wien 1878, p. 99.

Vorkommen: Bukit bei Singapore (BRUNNER), Tjibodas, Java (SEMON).

Das einzige mir vorliegende Exemplar (♀) stimmt, abgesehen von etwas geringerer Grösse gut mit dieser Art überein.

| | ♀ (Bukit) | ♀ (Tjibodas) |
|---------------------------------|-----------|--------------|
| Longitudo corporis | 25 mm | 23 mm |
| „ pronoti | 5 „ | 4 „ |
| „ elytrorum | 37 „ | 32 „ |
| Latitudo „ | 7 „ | 6,5 „ |
| Longitudo femorum post. | 25 „ | 21 „ |
| „ ovipositoris | 8 „ | 7 „ |

Genus: *Dicorypha* (gen. nov.).

(δι — κορυφή)

Genus novum Ephippithyтарum generi *Polichne* STÅL vicinum. Fastigium verticis triangulare, horizontaliter productum, apice tumidum, obtusum, cum fastigio frontis tumidulo haud contiguum. Oculi globosi. Frons breviuscula, utrinque longitudinaliter subsulcata. Margines scrobum antennarum parum elevati. Pronotum supra planum, antice et postice subaequilatum, lobis lateralibus angulo recto insertis, longioribus quam altioribus, margine inferiore rotundato. Elytra angusta, marginibus subparallelis, venis radialibus a basi usque ad medium contiguas, pone medium parum divergentibus, ramo radiali primo pone medium inserto, furcato, ramis duobus sequentibus integris, campo tympanali ♂ brevi, in utroque elytro aequo constructo, sine speculo. Femora anteriora subtus tantum in margine antico spinulosa, femora postica pone medium in ambobus marginibus spinulis instructa, lobis genicularibus utrinque bispinosis. Tibiae anteriores supra sulcatae, tantum spina apicali armatae, tibiae anticae in utroque latere foramine aperto instructae. Sterna latiuscula, retrorsum angustata, postice incisa, subbiloba, lobis rotundatis. Cerci ♂ parum incurvi, apice mucronati. Lamina subgenitalis ♂ postice in processus stylos liberos gerentes producta. ♀ ignota.

Bildet ein Zwischenglied zwischen den beiden australischen Genera *Dictyota* BRUNNER und *Polichne* STÅL, wie ersteres ist sie im Besitze von Styli, die auf kurzen Fortsätzen der Lamina subgenitalis ♂ aufsitzen, die schmale Form der Elytren hat sie mit letzterem gemein. Der Endstachel auf der Oberseite der beiden vorderen Beinpaare, welcher bei den genannten Genera fehlt, giebt ein gutes Unterscheidungsmerkmal ab, ebenso der dreieckige, knopfförmig endigende Scheitelgipfel, der den ebenfalls knopfförmigen Stirngipfel nicht berührt. Auch durch die Form der Sterna zeichnet sich das neue Genus aus. Dieselben sind vorne breiter, nach rückwärts verschmälert und kurz zweilappig, während sie bei *Dictyota* schmal und mit langen Lappen versehen, bei *Polichne* dagegen stark verbreitert, hinten abgestutzt oder abgerundet und kaum gelappt sind. Ob der Knielappen der hinteren Femora (Fig. 11 A, a) auch bei den verwandten Genera mit 2 Stacheln bewehrt ist oder nur mit einem, vermag ich wegen mangelnden Vergleichsmaterials nicht zu sagen.

D. furcifera n. sp.

(Taf. LXVII, Fig. 11, 11 A, B.)

♂. Statura gracili. Viridis. Elytra viridia, dense reticulata, campo tympanali sinistro fuscescente. Femora antica pronoto haud longiora, postica dimidiam longitudinem elytrorum parum superantia. Lamina supraanalis triangularis, retrorsum attenuata et bifurcata, cruribus furcae divergentibus, cylindricis, obtusis, sursum curvatis. Cerci elongati, cylindrici, sensim incurvi, mucrone nigro introrsum vergente terminati. Lamina subgenitalis lata, subtriangularis, postice in medio profunde rotundatim emarginata et utrinque processibus styliferis, fere cylindricis terminata. Styli liberi, elongati.

| | |
|------------------------------|-------|
| | ♂ |
| Longitudo corporis | 21 mm |
| „ pronoti | 5 „ |
| „ elytrorum | 27 „ |
| „ femorum post. | 16 „ |

Vorkommen: Thursday-Insel.

Ausgezeichnet durch die an der Spitze gabelförmig getheilte Lamina supraanalis ♂.

Tribus: *Mecopodinae*.Genus: *Phyllophora* THUNB.*P. variegata* BRUNNER.

Phyllophora variegata BRUNNER, Orthopt. des Malayisch. Archipels, Frankfurt a. M. 1898, p. 264.

Vorkommen: Neu-Guinea (BRUNNER), Ambon (SEMON).

Das einzige ♂ von Ambon stimmt, abgesehen von seiner bedeutenderen Grösse, gut mit dem von Jenaische Denkschriften. VIII.

BRUNNER beschriebenen ♂ überein. Die Elytren sind gegen die Spitze zu am Vorderrande stärker gebogen als am Hinterrande, wie dies in der Dispositio specierum BRUNNER's (l. c. p. 261) angegeben ist. Die Angabe in der Diagnose: „elytra margine antico subrecto, margine postico rotundato“ ist unrichtig und wohl durch Versetzung von „antico“ und „postico“ entstanden. Die Dimensionen der beiden allein bekannten ♂♂ sind:

| | ♂ (Neu-Guinea) | ♂ (Ambon) |
|--|----------------|-----------|
| Longitudo corporis | 26 mm | 39 mm |
| „ pronoti | 19 „ | 26,5 „ |
| Latitudo „ | 10 „ | 13,5 „ |
| Longitudo metazonae pronoti | 13,5 „ | 18 „ |
| „ elytrorum | 39 „ | 52 „ |
| Latitudo elytrorum in quarta parte apicali | 12 „ | 16 „ |

Tribus: Pseudophyllinae.

Genus: *Heteraprium* (nomen nov.)

(ἑτερος — ἀπίων)

(= *Aprion* HAAN, BRUNNER, nec SERVILLE!)

Da nach BRUNNER¹⁾ die typische Art (*virescens* SERV.) des von SERVILLE 1839 aufgestellten Genus *Aprion* nicht in das von HAAN und BRUNNER unter dem alten Namen neu definirte Genus gehört, so bezeichne ich letzteres mit dem neuen Namen *Heteraprium*. Ob das von STÅL 1878 aufgestellte Genus *Morsimus* (typische Art: *areatus* STÅL von den Philippinen) mit *Heteraprium* zusammenfällt, ist fraglich und bedarf noch näherer Untersuchung. Der Gennamen *Tympanoptera* A. PICTET et SAUSS. (1892) [typische Art: *grioleti* A. PICTET et SAUSS. von den Molukken], der nach BRUNNER gleichfalls in Frage kommen könnte, ist anstatt *Oxyscelus* BRUNNER (1895) zu verwenden, nachdem die Art *grioleti* darin untergebracht worden ist. In Folge dessen muss auch das Genus *Tympanoptera* BRUNNER (1895) (nec A. PICTET et SAUSS.!) umgetauft werden, ich bezeichne es als *Tympanophyllum* (τύμπανον-φυλλον).

H. brunneri n. sp.

(Taf. LXVII, Fig. 12.)

♀. Colore flavo. Caput genis sparsim granulatis exceptis laeve, fronte nitidissima. Vertex carina mediana subtilissima, ante apicem evanescente instructus, apice acutus. Pronotum sparsim granulosum, tectiforme, carina mediana vix expressa, granulatis obsita, sulco transverso ante medium profunde incisa, metazona in medio marginis postici incisura minima praedita, lobis lateralibus in margine antico et inferiore denticulatis, angulo antico rotundato. Elytra oblongo-ovalia, margine antico curvato, margine postico recto, venis radialibus a tertia parte apicali paululum divergentibus, ramo radiali ante medium sub angulo acuto inserto, campo postradiali venulis inter se conformibus, distantibus, alternatim transverse et oblique positae instructo, campo anali angusto, vena longitudinali spuria tortuosa venulisque transversis, ante venam spuriam remote, post hanc dense positae munito. Femora omnia subtus utrinque minutissime obtuse denticulata. Ovipositor validus, rectus, apice infuscatus, utrinque plicis nonnullis apicalibus, transversis, quarum una tuberculiformis in valvula inferiore posita est, instructus, supra infraque apicem versus crenulatus et dense transverse striolatus. Lamina subgenitalis lata, triangularis, postice subbiloba.

| | ♀ |
|------------------------------|-------|
| Longitudo corporis | 36 mm |
| „ pronoti | 6,5 „ |

1) C. BRUNNER v. WATTENWYL, Monographie der Pseudophylliden, Wien 1895, p. 72 Anm.

| | ♀ |
|---------------------------------------|-------|
| Longitudo elytrorum | 54 mm |
| Latitudo elytrorum in medio | 16 „ |
| Longitudo femorum post. | 18 „ |
| „ ovipositoris | 22 „ |

Vorkommen: Britisch Neu-Guinea (SEMON), Insel Waigéu (Collectio BRUNNER).

H. inversum (BRUNNER) von Neu-Guinea, ebenfalls nur im ♀ Geschlechte bekannt, sehr nahestehend, unterscheidet sich die neue Art von diesem durch das spärlicher granulirte Pronotum, dessen Seitenlappen am Vorder- und Unterrand mit Zähnchen (nicht mit Kerben) besetzt sind. Ein weiterer Unterschied ist der, dass der Radialast der Elytren bei der neuen Art unter spitzem Winkel vom Hauptast abgeht und nicht plötzlich davon abgebogen ist („subito deflexus“) wie bei *inversum*, ferner sind die schräg verlaufenden Zwischenadern des Campus postradialis den quer verlaufenden an Stärke gleich und nicht stärker als diese, wie dies bei *H. inversum* der Fall ist.

Tribus: Decticinae.

Genus: *Rhachidorus* O. HERM.

R. semoni n. sp.

(Taf. LXVII, Fig. 13, 13 A, B.)

R. marginato O. HERM. valde affinis, differt elytris alisque abbreviatis, segmentum abdominis quartum haud superantibus, tergito anali ♂ postice tantum impresso, haud emarginato.

| | ♂ | ♀ |
|------------------------------|-------|-------|
| Longitudo corporis | 23 mm | 31 mm |
| „ pronoti | 7 „ | 7 „ |
| „ elytrorum | 9 „ | 11 „ |
| „ femorum post. | 29 „ | 35 „ |
| „ ovipositoris | „ | 23 „ |

Vorkommen: Burnett (Queensland).

Lediglich die Verschiedenheit des Hinterrandes des ♂ Analtergits veranlasst mich, diese Art von der bisher allein bekannten, ebenfalls aus Queensland stammenden Art abzutrennen, bei der dieser Rand viel tiefer ausgebuchtet ist. Erst in zweiter Linie käme die Verkümmernng der Flugorgane, die bei *R. marginatus* die Hinterleibsspitze bei beiden Geschlechtern überragen und zum Fluge tauglich sind, während sie bei der neuen Art hierfür gänzlich unbrauchbar sind.

Abgesehen von dem eigentümlichen, zugespitzten Hinterrande des Pronotums, ist dasselbe bei beiden Arten durch die spiegelartig glänzende, schwarze Mitte der Seitenlappen, von der sich der breite, helle, leicht erhabene Rand rahmenartig abhebt, sehr ausgezeichnet. Eine weitere Eigenthümlichkeit des Genus, die jedoch bisher nicht erwähnt worden ist, besteht darin, dass der Hinterrand des 3.—8. Abdominaltergits bei beiden Geschlechtern mit einem scharfen Mittelzähnchen bewehrt ist.

Tribus: Gryllacrinae.

Genus: *Gryllacris* SERV.

Gryllacris sp.

♂. Nymphe, 2. Stadium, 28 mm lang (Scheiden der Elytra 7 mm lang). Nahe *G. ligata* BRUNNER von Neu-Britannien und Neu-Hannover, aber ohne schwarze Querbinde auf dem Pronotum. Hinterschenkel an der Unterseite mit an der Spitze schwarzen Stacheln bewehrt, von denen am Aussenrand 12, am Innenrand 16 stehen. 9. Abdominaltergit stark gewölbt und nach unten gebogen, Hinterrand in der Mitte leicht

vorspringend und hier mit 2 sich berührenden, stumpfen Zähnen bewehrt. Lamina subgenitalis wie bei *ligata* mit einem zwischen den sehr kräftigen, leicht aufgebogenen Styli stehenden schmalen Mittellappen versehen, der an der Spitze etwas verbreitert und leicht gepalpen ist.

Vorkommen: Britisch Neu-Guinea.

G. auriculata n. sp.

(Taf. LXVII, Fig. 14, 14 A.)

♂. Statura parva, colore ochroleuco. Caput ab antico visum suborbiculare. Fastigium verticis rotundatum, articulo primo antennarum subduplo latius, vitta antrorsum angulata nigro-fusca notatum. Frons pallida, sutura inter frontem et verticem nigro-fusco-maculata. Antennae ochroleucae, apicem versus ferrugineo-annulatae, articulo primo basi apiceque nigro-fusco-marginato. Pronotum cylindricum, margine circumcirca incrassato. Elytra ferruginea, venis longitudinalibus venisque transversis illis concoloribus, oblongo-ovalia, obtusa. Alae unicolores, pallidae, hyalinae, elytra paululum superantes. Pedes corpori concolores, femoribus posticis apice infuscatis. Tibiae anticae et intermediae subtus utrinque spinis quinque longis, ochroleucis armatae. Femora postica subtus in margine interno spinulis parvis nigris 4, in margine externo 5 instructa. Tibiae posticae supra in margine externo spinis nigris 4—6, in margine interno 3—5 armatae. Tergitum octavum abdominis valde dilatatum, tergum nonum semiglobosum, retrorsum crena mediana longitudinali bipartitum spinulisque acutis inter se cruciatis postice armatum. Appendices genitales molles utrinque in lobos auriculaeformes valde insignes explicatae. Lamina subgenitalis transversa, postice emarginata, subbiloba, stylis elongatis, leviter incurvis instructa.

♂

| | |
|------------------------------|-------|
| Longitudo corporis | 20 mm |
| „ pronoti | 4 „ |
| „ elytrorum | 10 „ |
| „ femorum post. | 8,5 „ |

Vorkommen: Tjibodas (Java).

Gehört in die Nähe von *G. phryganoides* HAAN, gleichfalls aus Java, die aber nur im ♀ Geschlechte, und zwar sehr unvollständig, beschrieben worden ist und die sich schon durch ihre bedeutende Grösse ganz wesentlich unterscheiden würde (Elytrenlänge nach HAAN 28 mm, Körperlänge ist nicht angegeben!).

Insbesondere durch die Form der zu Tage tretenden weichen Genitalteile sehr ausgezeichnet. Zu beiden Seiten des Penis, der von breiter Basis aus sich rasch gegen die leicht aufwärts gebogene Spitze verjüngt und dessen Kanal hier in eine nach oben offene Rinne endet, sind zwei grosse, annähernd dreieckige Lappen angebracht, die nach oben zu ansteigen und nach hinten umgekrepelte Seitenränder besitzen. Ihre Form erinnert an kleine Säugethierohren (Fig. 14 A). Zwischen Anus und Penis findet sich ausserdem noch ein querer, annähernd dreilappiger Medianwulst, dessen Mittellappen sich papillenförmig erhebt.

Gryllidae.

Tribus: **Gryllinae.**

Genus: *Gymnogryllus* SAUSS.

G. angustus SAUSS.

Brachytrypus (Gymnogryllus) angustus SAUSSURE, Mélanges orthopt., T. II, Fasc. 5, Genève 1877, p. 294, t. 14, XX, fig. 4, 4 i.

Vorkommen: Birma, Java, Halmahera (SAUSSURE, BRUNNER), Ambon, Britisch Neu-Guinea (SEMON).

Die beiden ♀ Exemplare der SEMON'schen Sammlung, insbesondere das aus Neu-Guinea stammende,

sind von kräftigerem Körperbau und an Kopf und Pronotum dunkler gefärbt als die Java-Exemplare, ausserdem ist die eingestochene Punktirung an der Oberseite des Kopfes und auf dem Pronotum viel deutlicher.

| | ♀ |
|------------------------------|----------|
| Longitudo corporis | 28—35 mm |
| „ pronoti | 6,5—7 „ |
| „ elytrorum | 22—23 „ |
| „ femorum post. | 19—21 „ |
| „ ovipositoris | 16 „ |

Tribus: **Eneopterinae.**

Genus: *Heterotrypus* SAUSS.

H. mimulus n. sp.

Albo-pubescens, supra ferrugineo-fulvus, infra pallide ochraceus. Caput parvum. Vertex planus, ocello mediano ante apicem instructus. Frons infuscata, costa frontali fusco-limbata, in ♂ plana, in ♀ infra fastigium verticis transverse impressa. Occiput longitudinaliter fusco-striolatum. Pronotum linea longitudinali pallida, fusco-limbata et maculis pallidis, fusco-marginatis, utrinque symmetrice dispositis picturatum, subquadrangulare, antrorsum haud constrictum, margine postico ♂ recto, ♀ arcuato, lobis lateralibus obliquis, angulo antico rotundato. Elytra ♂ valde dilatata, abdomen subamplectentia et postice parum superantia; vena radiali 25-ramosa, ramis anterioribus oblique, ceteris subtransverse positae; harpa venis obliquis 7 instructa, 4 posterioribus flabellatim dispositis, 3 anterioribus aequae inter se distantibus; speculo magno, transverse ovali, venis 2 transversis diviso, vena dividente antica recta, postica antrorsum valde curvata; area apicali sectoribus 5 instructa; ♀ dilatata, abdomen superantia, vena radiali 16-ramosa, ramis omnibus oblique positae, vena axillari cristato-elevata, campo anali oblongo-quadrato-reticulato. Alae caudatae, elytra parum superantes. Femora postica ♂ apicem abdominis parum superantia, extus oblique fusco-lineata. Tibiae anticae ♂ parte apicali excepta nigricantes, foramine interno majore, externo minore praeditae. Tibiae posticae ♂ apice ultimo excepto nigricantes, supra in margine externo per totam longitudinem denticulatae, in margine interno ante apicem tantum inermes, spinis mobilibus longis, pallidis, utrinque 4 instructae, spina ultima interna tibiam superante; calcare supero-interno longissimo, metatarsus superante. Metatarsus posticus ♂ elongatus, supra in margine externo tantum denticulatus, in margine interno inermis. Lamina supraanalis ♂ fusca, ochroleuco-limbata, pilosa, subtriangularis, apice rotundata. Lamina subgenitalis ♂ magna, cymbiformis, postice leviter emarginata. Ovipositor incurvatus, valvulis superioribus extus ante apicem oblique carinulatis, apice ipso obtusiusculis, deorsum curvatis, valvulis inferioribus acutis, subtus ante apicem tridenticulatis.

| | ♂ | ♀ |
|------------------------------|--------|-------|
| Longitudo corporis | 19 mm | 16 mm |
| „ pronoti | 3 „ | 3 „ |
| „ elytrorum | 16 „ | 15 „ |
| „ femorum post. | 13,5 „ | ? |
| „ tiliarum „ | 13 „ | ? |
| „ ovipositoris | | 9 „ |

Vorkommen: Britisch Neu-Guinea.

Insbesondere die vollständig übereinstimmende Zeichnung des Kopfes und Pronotums veranlasst mich, die beiden mir vorliegenden Exemplare (♂ ♀) als zusammengehörig zu betrachten, obgleich in der Form der Costa frontalis eine auffallende Verschiedenheit gelegen ist. Während diese nämlich beim ♂ in ihrer ganzen Länge eben ist, ist sie beim ♀ unterhalb des Scheitelgipfels quer eingedrückt, so dass dieser auch nach unten deutlich umgrenzt ist.

Dem nur im ♀ Geschlechte bekannten, gleichfalls aus Neu-Guinea (Andai) stammenden *H. funambulus* SAUSS. am nächsten stehend und vielleicht mit ihm zusammenfallend. Der Umstand, dass SAUSSURE nur das ♀ beschrieb und das mir vorliegende, von SEMON mitgebrachte ♀ ungenügend erhalten ist, lässt eine sichere Entscheidung nicht zu.

Genus: *Podoscirtus* SERV.

Podoscirtus sp.

♂. Defectes, 17 mm langes, blassgelbes Exemplar, bei dem, abgesehen vom rechten Vorderbein, sämtliche Beine fehlen. Die kurze, spindelförmige Tibia trägt an der Innenseite ein grosses, ovales, an der Aussenseite jedoch nur ein ganz kleines rudimentäres Foramen. Ausgezeichnet durch den äusseren Genitalapparat. Oberhalb der zungenförmig verlängerten, hinten abgerundeten Lamina subgenitalis ist eine weichhäutige, zu einer Rinne aufgebogene, annähernd kahnförmige, am Hinterrand leicht ausgeschnittene Lamelle angebracht, von der jene noch überragt wird. Nur der Grund der Lamelle wird von oben her durch eine zweite stärker chitinisierte Lamelle bedeckt, deren Hinterrand in der Mitte 2 kurze, nach oben gerichtete Stacheln trägt. Zwischen diesen beiden Lamellen dürfte die Genitalöffnung liegen. — Untersuchungen über den äusseren ♂ Genitalapparat der so zahlreichen *Podoscirtus*-Arten liegen bis jetzt nicht vor.

Vorkommen: Britisch Neu-Guinea.

Alphabetisches Namen-Verzeichniss.

A.

- Acrida* (*Truxalis*) *nasuta* L. (*turrata* STÅL) 746 (104), 747 (105), 748 (106)
Acridiidae 746 (104), 747 (105), 748 (106), 758 (116)
Acridiinae 759 (117)
Acridium luteicorne SERV. 748 (106)
 „ *melanocorne* SERV. 746 (104), 747 (105), 748 (106)
 „ *succinctum* (L.) 747 (105)
Acridium (*Oxya*) *punctifrons* STÅL 760 (118)
Acripeza reticulata GUÉR. 746 (104)
Acrophyllinae 757 (115)
Aprion HAAN, BRUNNER (nec SERV.) 764 (122).
Apterogryllus brunnerianus SAUSS. 746 (104)
Archiblatta valvularia SAUSS. 754 (112)
Archimantis armata W.-MAS. 746 (104)
 „ *latistylus* (SERV.) 746 (104)
Atractomorpha crenulata (F.) 748 (106)
 „ *psittacina* (HAAN) 747 (105)

B.

- Bibracte deminuta* BRUNNER 748 (106), 762 (120)
Blatta (*Phyllodromia*) *anceps* n. sp. 748 (106), 749 (107)
 „ „ *germanica* L. 748 (106)

- Blatta* (*Phyllodromia*) *hieroglyphica* (BRUNNER) 749 (107)
 „ „ *irregularitervittata* (BRUNNER) 749 (107)
 „ „ *punctulata* (BRUNNER) 749 (107)
 „ „ *secura* n. sp. 747 (105), 749 (107)
Blattidae 746 (104), 747 (105), 748 (106), 749 (107)
Blattinae 749 (107)
Brachytrupes achatinus (STOLL) 748 (106)
Brachytrypus (*Gymnogryllus*) *angustus* SAUSS. 766 (124)

C.

- Cacozelus semoni* n. sp. 747 (105)
Caedicia longipennis BRUNNER 746 (104)
Calypotrypus marmoratus (HAAN) (*marginipennis* [GUÉR.]) 748 (106)
Carausius irregulariterlobatus n. sp. 748 (106)
Cardiodactylus novae-guineae (HAAN) 747 (105)
Caryanda spuria STÅL 748 (106)
Catantops humilis (SERV.) 748 (106)
 „ *intermedius* BOL. 747 (105), 762 (120)
 „ *luteolus* (SERV.) 747 (105)
Catara minor n. sp. 748 (106), 753 (111)
 „ *rugicollis* WLK. 754 (112)

Chlorotribonia brevifolia (HAAN) 748 (106)
 Cirphula pyrrhocnemis STÅL 761 (119)
 „ sculpta n. sp. 746 (104), 761 (119)
 Conocephalus cornutus I. REDT. 747 (105)
 Coptotettix fossulatus BOL. 759 (117)
 „ inflatus n. sp. 748 (106), 758 (116)
 Cranaë patagiata STÅL 747 (105), 759 (117)
 Criotettix saginatus BOL. 748 (106)
 Cutilia tartarea STÅL 751 (109)
 „ *triangulata* (BRUNNER) STÅL 750 (108)
 Cylindomena aenea n. sp. 748 (106)
 Cyphocrana gigas (L.) 747 (105)

D.

Decticinae 765 (123)
 Desmoptera degenerata BRUNNER 759 (117)
 „ media BOL. 747 (105), 759 (117)
 Dicorypha gen. nov. 763 (121)
 „ furcifera n. sp. 746 (104), 763 (121)
 Dictyota BRUNNER 763 (121)

E.

Ecphantus quadrilobus STÅL 746 (104)
 Elimaea signata BRUNNER 748 (106), 762 (120)
 Eneopterinae 767 (125)
 Epacromia tamulus (F.) 747 (105)
 Epilampra fornicata SAUSS. 746 (104)
 „ *gracilis* BRUNNER 746 (104)
 „ laevicollis SAUSS. 748 (106), 750 (108)
 „ nebulosa BURM. 747 (105)
 „ procera BRUNNER 748 (106)
 Epilamprinae 750 (108)
 Erucius tenuis BRUNNER 748 (106)
 Eurycnema cercata n. sp. 746 (104), 758 (116)
 „ herculeana (CHARP.) 748 (106)

G.

Gesonia punctifrons STÅL 747 (105), 760 (118)
 „ *sanguinolenta* BRUNNER 760 (118)
 Goniea australasiae (LEACH) 746 (104)
 „ limbata STÅL 746 (104)
 Gryllacrinae 765 (123)
 Gryllacris appendiculata BRUNNER 747 (105)
 „ auriculata n. sp. 748 (106), 766 (124)
 „ ligata BRUNNER 765 (123)
 „ maculicollis SERV. 748 (106)
 „ phryganoides HAAN 766 (124)
 „ sp. 747 (105), 765 (123).
Gryllidae 746 (104), 747 (105), 748 (106), 766 (124)
 Gryllinae 766 (124)
 Gryllodes hemelytrus SAUSS. 748 (106)
 Gryllotalpa africana PALIS. 746 (104), 748 (106)
 „ longipennis HAAN 748 (106)
 Gryllus berthellus (SAUSS.) 747 (105)
 „ mitratus BURM. 748 (106)
 „ sp. 746 (104)

Gryllus sp. 746 (104)
 „ sp. 748 (106)
 Gymnogryllus angustus SAUSS. 747 (105), 766 (124)
 „ elegans (SERV.) 748 (106)

H.

Heteraprium nom. nov. 764 (122)
 „ brunneri n. sp. 747 (105), 764 (122)
 „ inversum (BRUNNER) 765 (123)
 Heterotrypus funambulus SAUSS. 768 (126)
 „ mimulus n. sp. 747 (105), 767 (125)
 Hexacentrus unicolor SERV. 747 (105)
 Hierodula aruana WESTW. 755 (113)
 „ biroi BRANCS. 746 (104), 755 (113)
 „ patellifera (SERV.) 747 (105)
 „ pectoralis WESTW. 756 (114)
 „ unimaculata (STOLL) 747 (105)
 „ vitrea (STOLL) (*hybrida* BURM.) 747 (105)
 „ (Sphodropoda) tristis SAUSS. 755 (113)
 Holochlora javanica BRUNNER 748 (106)
 Hymenopus coronatus SERV. 747 (105)

L.

Labidura riparia erythrocephala (F.) 748 (106)
 Leucophaea surinamensis (L.) 747 (105)
 Lobaspis moluccana I. REDT. 747 (105)
Locustidae 746 (104), 747 (105), 748 (106), 762 (120)

M.

Mantidae 746 (104), 747 (105), 748 (106), 755 (113)
 Mantinae 755 (113)
 Mantis octospilota WESTW. 746 (104), 757 (115)
 „ religiosa L. 757 (115)
 „ tristis SAUSS. 755 (113)
 Mecopoda elongata (L.) 747 (105), 748 (106)
 Mecopodinae 763 (121)
 Megacrania batesi KIRBY 747 (105)
 Miopanesthia stenotarsis SAUSS. 748 (106)
 Monistria conspersa STÅL 746 (104)
 Moristus coriaceus (L.) (*lancoletus* [STOLL]) 747 (105)
 Morsimus areatus STÅL 764 (122)

O.

Oedaleus marmoratus (THUNB.) 746 (104)
 Oxya velox (F.) 747 (105), 748 (106)
Oxyscelus BRUNNER 764 (122)

P.

Pachymorpha pasithoë WESTW. 746 (104)
 Pachytylus danicus (L.) (*cinerascens* [F.]) 746 (104)
 Panesthia australis BRUNNER 746 (104)
 „ birmanica BRUNNER 755 (113)
 „ ferruginipes BRUNNER 748 (106), 754 (112)
 „ javanica SERV. 748 (106)
 „ polita n. sp. 748 (106), 754 (112)
 Panesthiinae 754 (112)

Paracaedicia verrucosa BRUNNER 747 (105)
 Paragrillacris latelineata BRUNNER 746 (104)
 Paranauphoeta rufipes BRUNNER 746 (104)
 Paraoxypilus kraussi (SAUSS.) 746 (104)
 Periplaneta americana (L.) 746 (104), 747 (105)
 „ methanoides BRUNNER 747 (105), 752 (110)
 „ pallipalpis (SERV.) 753 (111)
 „ spinosostylata n. sp. 748 (106), 752 (110)
 „ *triangulata* BRUNNER i. l. 750 (108)
 Periplanetinae 750 (108)
 Phaneroptera sp. 747 (105)
 Phaneropterinae 762 (120)
Phasmidae 746 (104), 747 (105), 748 (106), 757 (115)
 Phlaeoba fumosa (SERV.) 748 (106)
 Phyllophora lanceolata BRUNNER 747 (105)
 „ variegata BRUNNER 747 (105), 763 (121)
 Podoscirtus sp. 747 (105), 768 (126)
 „ sp. 747 (105)
 „ sp. 747 (105)
 Polichne STÅL 763 (121)
 Polyzosteria ceratodi n. sp. 746 (104), 751 (109)
 „ nitida BRUNNER 746 (104)
 „ novaeseelandiae BRUNNER 751 (109)
 „ triangulata BRUNNER 746 (104)
 Promachus semoni n. sp. 747 (105)
 „ sordidus KIRBY 747 (105)
 Pseudophyllinae 764 (122)
 Pseudophyllus neriifolius (STOLL) 748 (106)
 Pycnostictus seriatus SAUSS. 746 (104)
 Pyrgomorphinae 759 (117)
 Pyrrhicia sp. 748 (106)

R.

Rhachidorus marginatus O. HERM. 765 (123)
 „ semoni n. sp. 746 (104), 765 (123)
 Rhicnoda rugosa BRUNNER 747 (105), 748 (106)
 Rhombodera flava HAAN 748 (106)
 „ pectoralis WESTW. n. var. denticulata
 746 (104), 756 (114)
 „ valida BURM. 747 (105)

S.

Scelymena producta SERV. 748 (106)
 Schistocerca peregrina (OLIV.) 746 (104)
 Sipyloidea sipyilus (WESTW.) 748 (106)
 Sphodropoda tristis (SAUSS.) 746 (104), 755 (113)
 Stropis pictipes STÅL 760 (118)
 „ reticulata STÅL 746 (104)
 „ sp. 746 (104), 760 (118)
 Stylopyga borrei (SAUSS.) 748 (106)
 „ concinna (HAAN) 747 (105)
 „ picea BRUNNER 752 (110)
 „ semoni n. sp. 748 (106), 751 (109)

T.

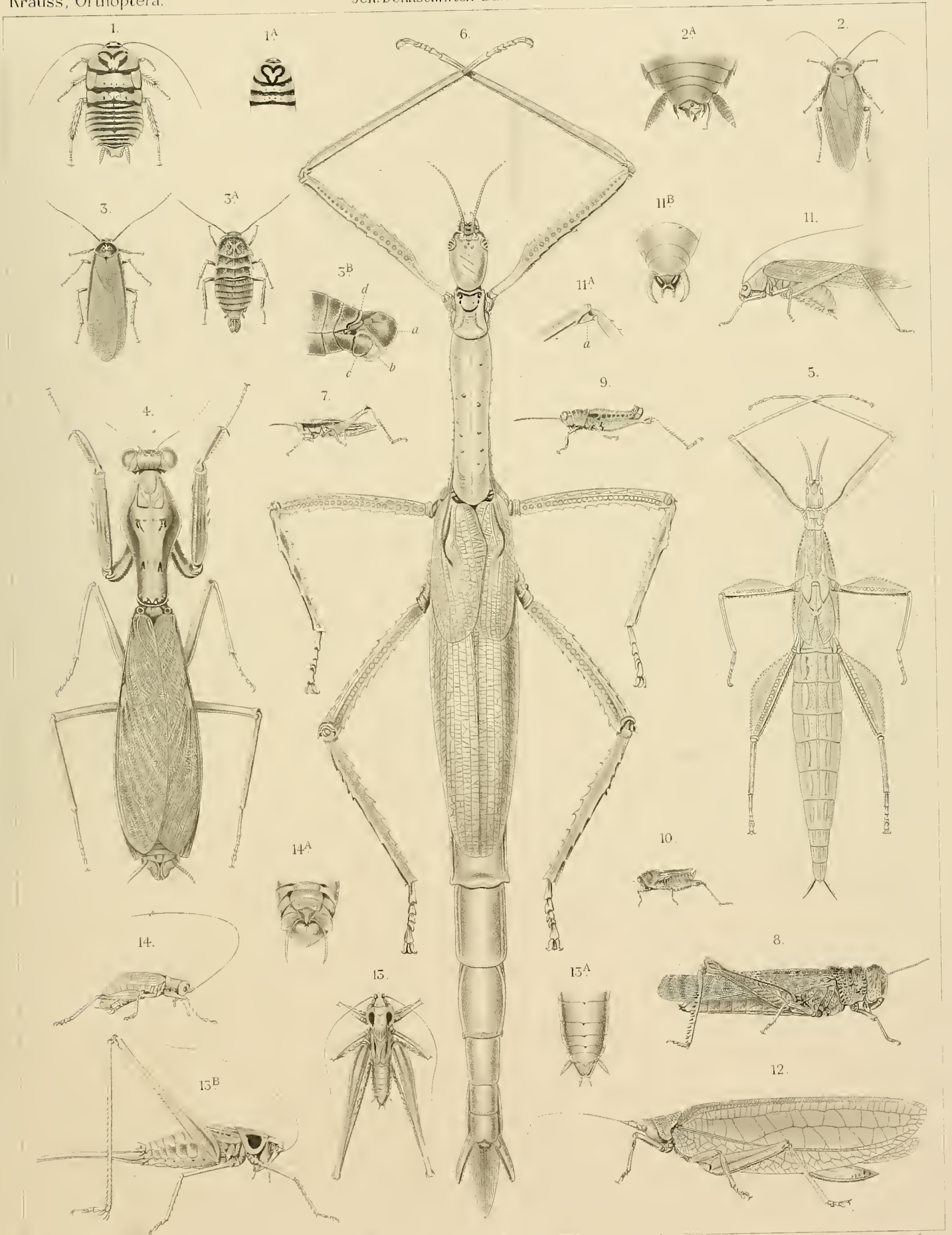
Tauchira abbreviata (SERV.) 760 (118)
 „ lucida n. sp. 748 (106), 760 (118)
 Tenodera aridifolia (STOLL) 747 (105)
 „ australasiae (LEACH) 746 (104)
 „ superstitionosa (F.) 747 (105)
 Tetrigininae 758 (116)
 Tirachoidea tirachus (WESTW.) 748 (106)
 Trigonoderus childreni GRAY 757 (115)
 Trilophidia annulata (THUNB.) 748 (106)
 Tritropis brunneri BOL. 747 (105), 761 (119)
 „ ligata BRUNNER i. l. 761 (119)
 Tropidoderus childreni GRAY 746 (104), 757 (115)
 „ jodomus MC COY 758 (116)
 „ rhodomus MC COY 758 (116)
 Tympanophyllum nom. nov. 764 (122)
 Tympanoptera A. PICTET et SAUSS. (nec BRUNNER)
 764 (122)
 „ grioleti A. PICTET et SAUSS. 764 (122)

X.

Xiphidium latifrons I. REDT. 746 (104)
 „ modestum I. REDT. 747 (105)

Tafel LXVII.

- Fig. 1. *Polyzosteria triangulata* BRUNNER, von der Thursday-Insel, ♂ (natürl. Grösse). Fig. 1 A. Nymphe ♂, Kopf und Notum von oben (natürl. Grösse).
- „ 2. *Periplaneta spinosostylata* n. sp., von Tjibodas (Java), ♂ (natürl. Grösse). Fig. 2 A. Hinterleibsende ♂ von unten (vergr.).
- „ 3. *Catara minor* n. sp., von Tjibodas (Java), ♂ (natürl. Grösse). Fig. 3 A. ♀ mit Eiekapsel (natürl. Grösse). Fig. 3 B. Hinterleibsende ♀ von der Seite (vergr.): *a* Eiekapsel, *b* Vaginaltasche, *c* linke Seitenklappe (Valvula lateralis), *d* Lamina supraanalis.
- „ 4. *Rhombodera pectoralis* WESTW. n. var. *denticulata*, von Britisch Neu-Guinea, ♀ (natürl. Grösse).
- „ 5. *Tropidoderus childreni* (GRAY), vom Burnett (Queensland), I. Nymphenstadium ♀ (natürl. Grösse).
- „ 6. *Eurygenema cercata* n. sp. I. REDT., von der Thursday-Insel, ♀ (natürl. Grösse).
- „ 7. *Tauchira lucida* n. sp., von Tjibodas (Java), ♀ (natürl. Grösse).
- „ 8. *Cirphula sculpta* n. sp., vom Burnett (Queensland), ♀ (natürl. Grösse).
- „ 9. *Bibracte deminuta* BRUNNER, von Tjibodas (Java), ♂ (natürl. Grösse).
- „ 10. *Coptotettix inflatus* n. sp., von Tjibodas (Java), ♂ (natürl. Grösse).
- „ 11. *Dicorypha furcifera* n. sp., von der Thursday-Insel, ♂ (natürl. Grösse). Fig. 11 A. Knie des linken Hinterbeines von aussen: *a* Knielappen (Lobus genicularis) (vergr.). Fig. 11 B. Hinterleibsende ♂ schräg von oben und hinten (vergr.).
- „ 12. *Heteraprium brunneri* n. sp., von Britisch Neu-Guinea, ♀ (natürl. Grösse).
- „ 13. *Rhachidorus semoni* n. sp., vom Burnett (Queensland), ♂ (natürl. Grösse). Fig. 13 A. Hinterleibsende ♂ von oben (vergr.). Fig. 13 B. ♀ (natürl. Grösse).
- „ 14. *Gryllacris auriculata* n. sp., von Tjibodas (Java), ♂ (natürl. Grösse). Fig. 14 A. Hinterleibsende ♂ von unten (vergr.).
-



ZOBODAT - www.zobodat.at

Zoologisch-Botanische Datenbank/Zoological-Botanical Database

Digitale Literatur/Digital Literature

Zeitschrift/Journal: [Denkschriften der medicinisch-naturwissenschaftlichen Gesellschaft zu Jena](#)

Jahr/Year: 1894-1903

Band/Volume: [8](#)

Autor(en)/Author(s): Krauss Hermann August

Artikel/Article: [Orthopteren aus Australien und dem Malayischen Archipel, gesammelt von Professor Dr. Richard Semon. 743-770](#)