

Zwei neue Staphylinidengattungen aus Sikkim.

Von

E. Wasmann S. J. zu Exaeten bei Roermond (Holl. Limburg).

(Hierzu Taf. V, Fig. 3—4.)

1. *Pseudoporus* n. gen. *Aleocharinorum*.

Antennae 11-articulatae, fractae, art. 1^o elongato, supra excavato. *Maxillae* mala exteriori elongata, angusta, ciliata, interiori brevi. *Palpi* maxillares valde elongati, art. 3^o clavato, 4^o minimo, vix conspicuo. *Labrum* oblongo-quadratum, profunde bilobum, apice rotundatum. *Tarsi* antici 4-, medii et postici 5-articulati, horum art. 1^o elongato. *Tibiae* spinulosae. *Coxae* anticae et posticae contiguae, mediae paulum distantes. *Corporis* forma fere ut in *Myrmedonia* et *Porus*, sed caput globosum, fronte valde convexa et declivi.

Die Bildung der Mundtheile und Tarsen und die Einlenkungsstelle der Fühler bezeichnet die Stellung dieser neuen, interessanten Gattung in der Nähe von *Porus*¹⁾. Die Bildung der Kiefertaster ist sehr ähnlich *Porus*, dieselben sind jedoch noch länger, das dritte stärker verdickt, das vierte wie bei *Porus*, verschwindend klein. Auch die Dornen des Hinterleibes erinnern an *Porus*, sind jedoch viel stärker entwickelt. Der kugelige Kopf und die schlanken gebrochenen Fühler unterscheiden die neue Gattung auf den ersten Blick von allen Verwandten. Die Augen sind klein, auffallend weit nach unten und vorn gerückt.

Pseudoporus furcifer n. sp. (Taf. V, Fig. 3.)

Rufobrunneus, *flavopilosus*, *capite et abdomine nitidis*, *thorace elytrisque opacis*, *parallelus*, *subconvexus*. *Caput* thorace vix angustius, subtiliter alutaceum, obsolete punctatum. *Antennae* art. 1^o scapiformi, 2^o 3^oque duplo brevioribus 1^o, inter se aequalibus, latitudine triplo longioribus; 4—10 oblongo-quadratis, latitudine aequalibus, sensim brevioribus, 11^o brevi, vix longiore 9^o. *Thorax* quadratus, vix transversus, dense subtiliter rugoso-punctatus, modice convexus, marginatus, lateribus basim versus angustatis et sinuatis; disco lute

¹⁾ Fauvel, dem ich das Thier zur Ansicht sandte, stimmt hiermit überein.

longitudinaliter impresso et utrinque unituberculato, in medio impressionis linea longitudinali instructo; angulis posticis rectis. Elytra thoracis latitudine, thorace paullo breviora, fortius rugosopunctata. Abdomen parallelum, alte marginatum, segm. 1^o et 2^o parce, ceteris vix punctatis. — Long. corp. 6 mill.

Mas: Segm. 3^o dorsali spinis duabus pervalidis basi conjunctis et apice divergentibus, apicem segm. 4ⁱ attingentibus, instructo; segm. 6^o in medio margine postico spina erecta instructo. — Fem.: Latet.

Unum exemplar, a Rev. Ch. Christie S. J. apud Darjeeling inventum. Probabiliter insectum myrmecophilum vel termitophilum.

2. *Doratoporus* n. gen. *Aleocharinorum*.

*Antennae 11-art., fractae, art. 1^o elongato, supra canaliculato. Maxillae elongatae, angustae. Palpi maxillares valde elongati, art. 3^o modice clavato, 4^o minimo. Mandibulae longae, validae, falcatae, simplices. Labrum transversum. Tarsi anticici 4-, medii et postici 5-articulati, horum art. 1^o valde elongato. Tibiae spinulosae. Corporis forma valde elongata et angusta, parallela, subcylindrica, fere ut in *Xantholino*. Caput subglobosum, fronte declivi.*

Die systematische Stellung dieser sehr merkwürdigen Gattung ließe sich ohne Kenntnifs der vorigen kaum ermitteln. Die Aehnlichkeiten in der Form des Kopfes, in der Bildung der Kiefertaster und Fühler weisen ihr einen Platz in der Nähe von *Pseudoporus* an, also unter den *Myrmedonia*-Verwandten, mit denen auch die Bildung der Tarsen und die Auszeichnungen des Hinterleibes sie vereinigt. Von *Pseudoporus* unterscheidet sie sich durch die Länge der inneren Unterkieferlade, durch den *Xantholinus*-artigen Habitus und die starken, sichelförmigen Oberkiefer, die wie die Form des Halsschildes an *Belonuchus* erinnern.

Doratoporus mendax n. sp. (Taf. V, Fig. 4.)

Piceus, thorace elytrisque nigropiceis, totus nitidus, fere glaber et impunctatus. Caput thorace vix angustius, vertice valde convexo, oculis mediocribus, impunctatum. Antennae art. 1^o scapiformi, 2^o 3^oque unitis longitudine aequali, his elongatis, latitudine triplo longioribus; 4—10 quadratis, latitudine aequalibus, sensim brevioribus. Thorax laevis, quadratus, convexus, marginatus, basim versus sensim rotundato-angustatus, angulis posticis nullis (Hinterrand in einem Bogen gerundet mit den Seiten), disco utrinque tripunctato (·:·). Elytra convexa, thoracis latitudine et longitudine, apice oblique

truncata, prope suturam serie punctorum 4 instructa, brevissime parce flavopilosa. Abdomen laeve, parallelum, marginatum. — Long. corp. 8 mill., lat. 1.5 mill.

Mas: Segm. 2^{um} dorsale spinis duabus validis, obliquis, apicem segmenti 3ⁱⁱ fere attingentibus instructum; segm. 3^{um} prope basim impressum¹⁾, dein valde globoso-inflatum; 4^{um} basi tuberculo magno instructum, apice emarginatum; 5^{um} basi tuberculo minuto instructum, apice emarginatum; 6^{um} longitudinaliter carinatum, carina postice acute elevata. — Fem.: Latet.

Unicum exemplar, a Rev. Ch. Christie apud Darjeeling inventum. Verisimiliter insectum myrmecophilum vel termitophilum.

1) In der Abbildung ist dieser Quereindruck ausgeblieben, und die Dornen des 2. Segm. heben sich nicht deutlich genug ab.

Ueber *Taeniodera quadrilineata* Hope und Verwandte.

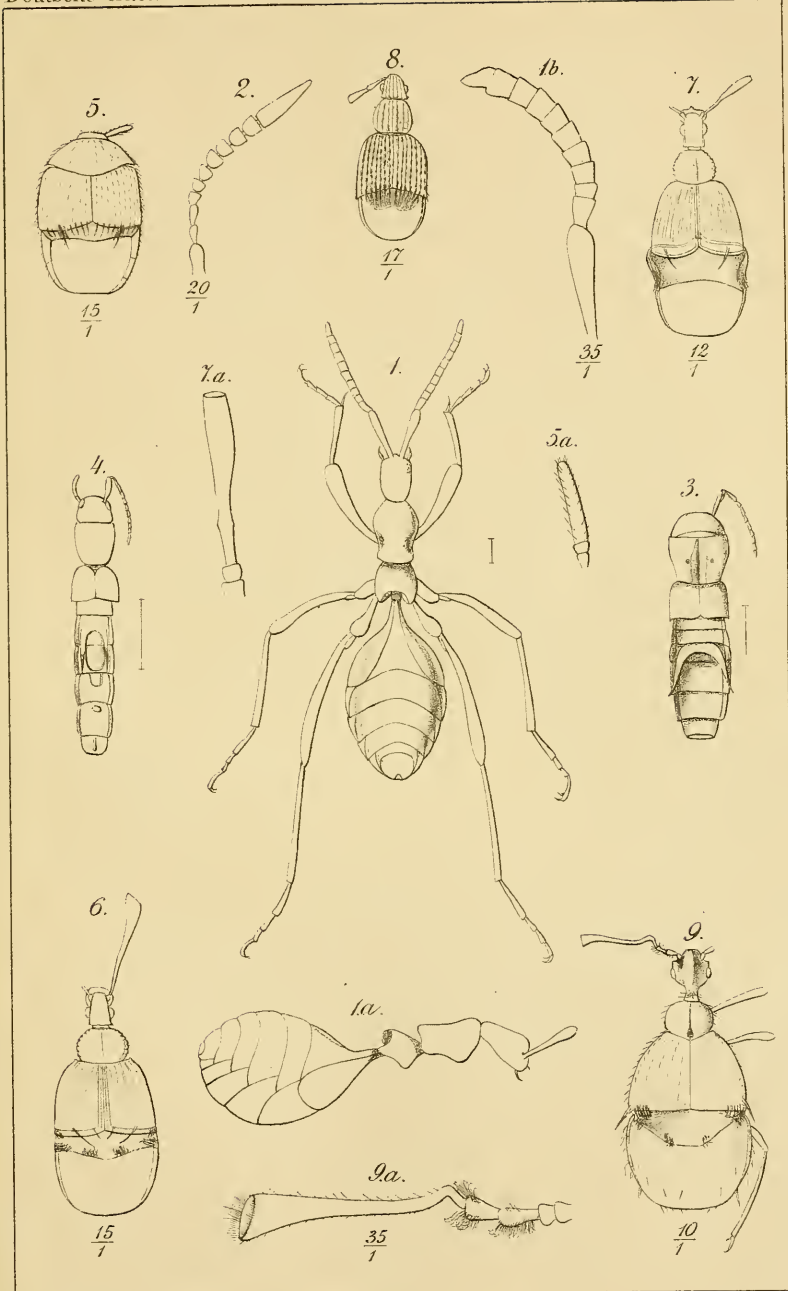
Von

Dr. G. Kraatz.

Ich habe (Deutsche Ent. Zeitschr. 1892, p. 316) *Taeniodera 4-lineata* ohne Autor citirt, weil ich voraussetzte, daß *Taen. quadrilineata* Hope und *quadril.* Gory identisch seien, wie es im Catal. Gemminger-Harold p. 1298 angegeben ist. Herr Janson hat aber Notes XVI, 1892 from the Leyden Museum p. 57 ausgeführt, daß *Taen. quadrilineata* Hope (mit gelber Mittellinie des Scutellums) von *scenica* Gory (mit gelben Randlinien des Scut.) specifisch verschieden sei. Meine *4-lineata* ist mit *scenica* Gory identisch, während *4-lineata* Gory (mit nicht ausgerandetem Kopfschild) von Janson jetzt *Gory* Jans. getauft ist. Die var. *rufipes* Krtz. von Malacca ist also eine Var. der *scenica* Gory; Janson giebt (p. 59) irrthümlich den Namen *rufipennis* an.

Meine *Taen. 4-strigata* vom Darjeeling und von Assam (mit gelber Mittellinie des Scut.) ist mit *quadrilineata* Hope identisch, von deren Vorhandensein ich früher nichts wußte.

Taeniodera virgata Jans. (18—19 mill.), loc. cit. p. 59, von Mungphu und vom Darjeeling hat ebenfalls eine gelbe Mittellinie des Scutellums und ist mir unbekannt.



ZOBODAT - www.zobodat.at

Zoologisch-Botanische Datenbank/Zoological-Botanical Database

Digitale Literatur/Digital Literature

Zeitschrift/Journal: [Deutsche Entomologische Zeitschrift \(Berliner Entomologische Zeitschrift und Deutsche Entomologische Zeitschrift in Vereinigung\)](#)

Jahr/Year: 1893

Band/Volume: [1893](#)

Autor(en)/Author(s): Wasmann Erich P.S.J.

Artikel/Article: [Zwei neue Staphylinidengattungen aus Sikkim. 206-208](#)