

Ueber *Meloë Olivieri* Chevrolat und sechs neue Longicornen aus Klein-Asien.

Beschrieben von

Major z. D. Dr. L. von Heyden.

(Hierzu Taf. I, Fig. 2—4.)

Durch die Vermittelung meines verehrten Freundes Oberst Schultze in Detmold erhielt ich von Herrn Geometer Carl Preifs in Ludwigshafen a. Rhein eine Anzahl Coleopteren aus Klein-Asien zur Bestimmung zugesandt. Sie wurden von Prof. Manissadjian in Merzifun im Vilayet von Kastamuni bei dem Orte gleichen Namens, sowie bei Amasia und Mardin im Vilayet Siwas in Klein-Asien gesammelt, in Gegenden, die zuvor wissenschaftlich zum Theil noch nicht durchforscht waren. Es ist deshalb nicht zu verwundern, dafs sich in der Ausbeute ausgezeichnete Coleopteren fanden, nicht allein seither verschollene, sondern auch 6 noch unbeschriebene *Longicornia*. Zu erwähnen ist ferner die interessante *Osphranteria coerulescens* Redtb. (*Longic.*) von Mardin. —

Die hochinteressante *Meloë Olivieri* Chevrolat ist in Guérin, Mag. Zool. 1833, pl. 57 nach einem vom alten Olivier im „Orient“ gefundenen Exemplare beschrieben und sehr kenntlich colorirt abgebildet. Die seither nicht wieder gefundene Art steht durch die Farbe der Tomentirung ganz isolirt da. Der Kopf ist schneeweifs mit vielen glänzend schwarzen Tuberkeln, das Halsschild ist schwarz, tuberkulirt, mit gelber Behaarung zwischen den Tuberkeln, die Flügeldecken sind schwarz, fleckig gedrängt, gelb tomentirt, an den Seiten noch heller. Der Hinterleib ist oben schwarz, mit einer weifsen Längsbinde in der Mitte und fleckig gelb tomentirt. Da die schwer zugängliche Beschreibung Chevrolat's nur in wenig Händen sein wird, so gebe ich hier die Diagnose im Abdruck wieder:

Flavescenti-sericeo ater. Capite albo-argenteo, linea longitudinali impresso, punctis eminentibus nigris signato. Thorace transverso, latescente apice, subplano et tuberculato. Tibiis nigris, flavo supra marginatis cum spinis duabus rectis in extremitate, unguiculis bifidis, aequalibus. — Long. 21½ mill., larg. 11½ mill. — Orient. — Das vorliegende Exemplar von Amasia.

Beschreibung der neuen *Longicornia*.

1. *Hesperophanes Preissi* Heyden. — *Obscure fuscus. Corpore toto uniformiter laxe pubescente, nusquam nebuloso, pilis*

longis erectis undique tecto ab omnibus speciebus cognitis differt. Capite, thorace, scutello fortius flavido tomentoso pubescentibus, rugulis laevibus undique tectis, interstitiis fossulato pupillatis, pupillis pilum longum flavescens decumbentem gerentibus. Antennis brevioribus, robustis, articulis usque ad apicem laxe hirsutis. Thorace fere globoso, elevationibus dorsi nullis, postice perparum angustato, marginibus anticis posticisque distincte elevatis. Elytris basi dense fortiter, deinde ad apicem usque decrescente tenuiter disperseque ad apicem fere evanescente punctatis, inde fere lucidis, interstitiis punctorum laevigatissimis, punctis omnibus pilum longum flavum aequaliter decumbentem gerentibus. Sutura in apice fere rectangulariter truncato non denticulato. Dorsio elytrorum medio depressiusculo. Pedibus magis rufo fuscis, pilosis pilis erectis. — Long. 22 mill.

Femina unica, ut reliquae species, collectioni meae dono data a Dom. Preifs, in cujus honorem hanc speciem nominavi. — Mardin Asiae minoris.

2. *Dorcadion Schultzei* Heyd. — *Ex affinitate D. divisum Germ., sed vittis dorsali humeralique integris. Antennis pedibusque nigropiceis, tibiis rufo tinctis, griseo tomentosis. Maculis duabus occipitis trigonalibus, antequam basin antennarum macula fusco-tomentosis. Thorace lateribus dente non acuto, in dorso vittis duabus fusco-tomentosis linea lata mediana grisea divisis. Elytris fusco-tomentosis, sutura vittis dorsali angustiore humeralique latiore post basin et post medium conjunctis, laterali lata griseis, basi tuberculis parvis nigris ceterum omnibus minutis nigro-irroratis, tomento ad suturam densiore, elytris in apice distincte rufis.*

♀. *Parum latiore, tomento dilutiore, ad suturam griseam linea fusco-tomentosa in maculis dilacerata.*

2 ♂ 1 ♀ in collectionibus meae et Dom. Preifs.

Long. $11\frac{1}{2}$ —13 mill. — Mardin Asiae minoris.

In honorem D. Schultze, tribuno militum, cujus auxilio haec species paravi, nominatum.

3. *Dorcadion Preissi* Heyd. — *D. Piochardi* Krtz. *valde affinis, sed multo major, robustior, vitta nivea humerali latissima primo intuitu distinctissima. Antennis pedibusque rufis, albo tomentosis. Capite thoraceque albo tomentosis, maculis duabus triangularibus occipitalibus, antice in frontem productis nigro-tomentosis, capite in medio canaliculato denudato. Thorace vittis duabus medianis aequalibus postice angustioribus (extus non angulatis ut in D. Piochardi) nigro-tomentosis, vitta discali albida in medio perparum canaliculata. Elytris sutura nivea, linea juxta suturali nigerrimo-*

tomentosa, vittis duabus dorsalibus nigris opacis non tomentosis, anteriore antice latiore parum extus curvata, posteriore antice posticeque abbreviata, spatio inter vittas tomento nigerrimo impleto; vitta humerali argute nivea lata aequali, post medium intus angulata (angulo in altero exemplari maculatim in tomento dilatato); striola nivea basali inter lineam juxta suturalem tomentosam et vittam primam dorsalem. Lateribus toto niveis, a vitta humerali linea nigra, antice posticeque angustata, divisa. — Taf. I, Fig. 3.

♀. *multo latior, elytris distincte hirsuto pilosis, vittis (in ♂ niveis) magis lutescentibus, vittis dorsalibus latioribus (in ♂ nigro opacis) ut in thorace fuscobrunneis. — Long. 14–17 mill. (Pioch. 11–14.)*

Duo exemplaria ♂♀ meae collectionis, mas alter in coll. D. Preifs. — Kastamuni Asiae minoris.

4. *Dorcadion accola* Heyd. — *Ex affinitate D. atticum* Krtz., *sed differt articulo primo antennarum piloso ut in D. Sauleyi a quo diversum est vittis magis angustis ut in D. atticum, vittisque dorsali humeralique magis postice conjunctis.*

Antennis obscure rufis, articulis duobus primis magis rufis. Pedibus rufis, albidulo tomentosis, femoribus parum obscuratis. Capite ut in D. atticum, sed maculis duabus occipitis non triangularibus sed magis parallelis, antice abrupte angustatis. Thorace vittis angustioribus parallelis, vitta mediana nivea, medio parum denudata. Elytris magis obscuro fusco-tomentosis, sutura vittisque: dorsali cum humerali in altitudine paulo ante genu posticum conjunctis, laterali latiore in apice ipso cum humerali conjuncta, plagaque minuta juxta scutellari niveis; prope suturam parce nigro-tomentosis. — Long. 9½ mill.

Mas unicus meae collectionis. — Mardin Asiae minoris.

5. *Phytoecia mardiniensis* Heyd. — *Ex affinitate Ph. kurdistanica* Ganglb. *sed minus fortiter punctato, distributione coloris et corpore fere glabro non tomentoso diversa.*

Capite magis convexo, toto pallide flavo-rufo, puncto unico elevato mediano occipitis solum adumbrato. Antennarum articulo primo colore capitis, secundo nigro (in kurd. obscure rufo), ceteris nigris obscure rufo translucidis, mandibulis palpisque nigris. Thorace colore capitis, puncto unico nigro utrinque in disco nigro (in kurd. quatuor), subtus parte mediana tota nigra (in kurd. ante coxas solum nigra). Scutello nigro, pilis dispersis non tomentosus rufo-flavis. Elytris opacis, toto nigerrimis (in kurd. humero flavo), minus forte quam in Ph. kurd. punctatis, pubescentia rufo-

flava indicata, apice oblique sinuato extus obtuse producto, sutura distincte dentata. Subtus non tomentosa ut in *Ph. kurdistana*. Pedibus anticis flavo rufis, femorum parte dimidia basali, tibiaram apice ultimo tarsisque nigris; pedibus intermediis femoribus ut in anticis, tibiis nigris apice flavo-rufis, tarsis nigris; pedibus posticis ut in intermediis, annuloque nigro apicali femorum (in kurd. pedibus totis rufo-flavis tomentosisque). Pectore toto cum abdominis segmentis primo et secundo toto nigris, tertio et multo magis quarto ad latera fusco-rufis, ultimo toto flavo-rufo. — Long. 13 mill.

Mas unicus meae collectionis. — Mardin Asiae minoris.

6. *Conizonia (Coptosia) rufobrunnea* Heyd. — *C. compacta* Fald. affinis, sed robustior, thorace lateribus minus ampliato, colore corporis distincta. Antennis pedibusque rufobrunneis. Capite thoraceque nigris. Capite circa oculos parce, thorace lineis tribus: medio lateribusque supra niveis. Elytris laete rufobrunneis, circa scutellum late nigris usque ad medium suturae niveae, punctis fortioribus, magis numerosis quadratis impressis quam in *C. compacta*, costis elevatis fortioribus, humeris perparum pilis albidulis ornatis, apice distinctius truncato. Subtus nigra, episternis posticis, abdominis segmentis ad latera late niveis. — Long. 13 mill., in humeris 4 lata (in compacta 11.3½).

Femina unica meae collectionis. — Mardin Asiae minoris.

Von einem anderen Sammler wurden aus derselben Gegend an Dr. Staudinger 4 von den vorher beschriebenen 6 neuen Arten eingesendet und außerdem:

Geotrupes vernalis L. var. mit schwach purpurnem Anflug der Oberseite. 1 Ex. — *Trichodes favarius* Ill. var. mit schwarzen Binden, Halssch. und Oberseite der Beine; Kopf, Querfurche und vertiefte Punkte des Halssch. grünlichblau, ebenso wie die ganze Unterseite, auch der Beine. 1 Ex. Ich nenne diese Form *nigratus* Heyden. — *Alosimus elegantulus* Muls. Häufig. — *Pachycerus mixtus* F. var. *varius* Hbst. 1 Ex. — *Dorcadion haemorrhoidale* Hampe, 1 Ex., *Preissi* und *Bangi* Heyden n. sp.

Von Mardin: *Adoretus discolor* Fald. — *Arrhaphipterus Schellkownikoffi* Reitter, 1 Ex. dieses hochinteressanten Rhipiceriden. In der paläarktischen Fauna war diese Familie seither nur durch 2 Arten vertreten: durch den griechischen *A. olivetorum* Kraatz und die bei Beirut aufgefundene, kleinasiatische Art *Blanchei* Chev., beschrieben und abgebildet in *Revue et Mag. Zool. par Guérin* 1884, p. 432, pl. 6, fig. 4.

Ich hielt das vorliegende Stück zuerst für *Blanchei*, es ist aber mit der inzwischen von Reitter in der April-No. der Wien. Ent. Zeit. 1893, pag. 111 beschriebenen Art identisch, die sich durch gröfsere Gestalt und andere Deckensculptur unterscheidet. Fig. 2 stellt sie dar; Fig. 2b die rechte Fld. von *Blanchei* aus Aegina (Mus. Kraatz).

Trichodes ephippiger Chevr. Zwei breite ♀ mit viel ausgedehnterer rother Schulterfärbung, wodurch die blaue Färbung in der ersten Deckenhälfte schmaler wird und bei einem Ex. in der Mitte jeder Decke nur doppelt so breit wird, wie die ganz schmale hintere Querbinde.

Trichodes Klugi Krtz. (*Kindermanni* Chevr.). 2 Ex. kenntlich an den 2 bindenartigen Flecken auf jeder Fld.

Strongylium saracenum Rehe. Von mir schon Wien. Ent. Z. 1889, p. 280, von Mardin erwähnt, ebenso wie der Brenthide: *Symmorphocerus Beloni* Power, von dem diesesmal ein ♀ vorliegt.

Hesperophanes Preissi Heyd., *Phytoecia pontica* Ggbl. je ein Ex. — *Dorcadion Schultzei* Heyd. und *D. accola* Heyd., sowie ein noch unbeschriebenes:

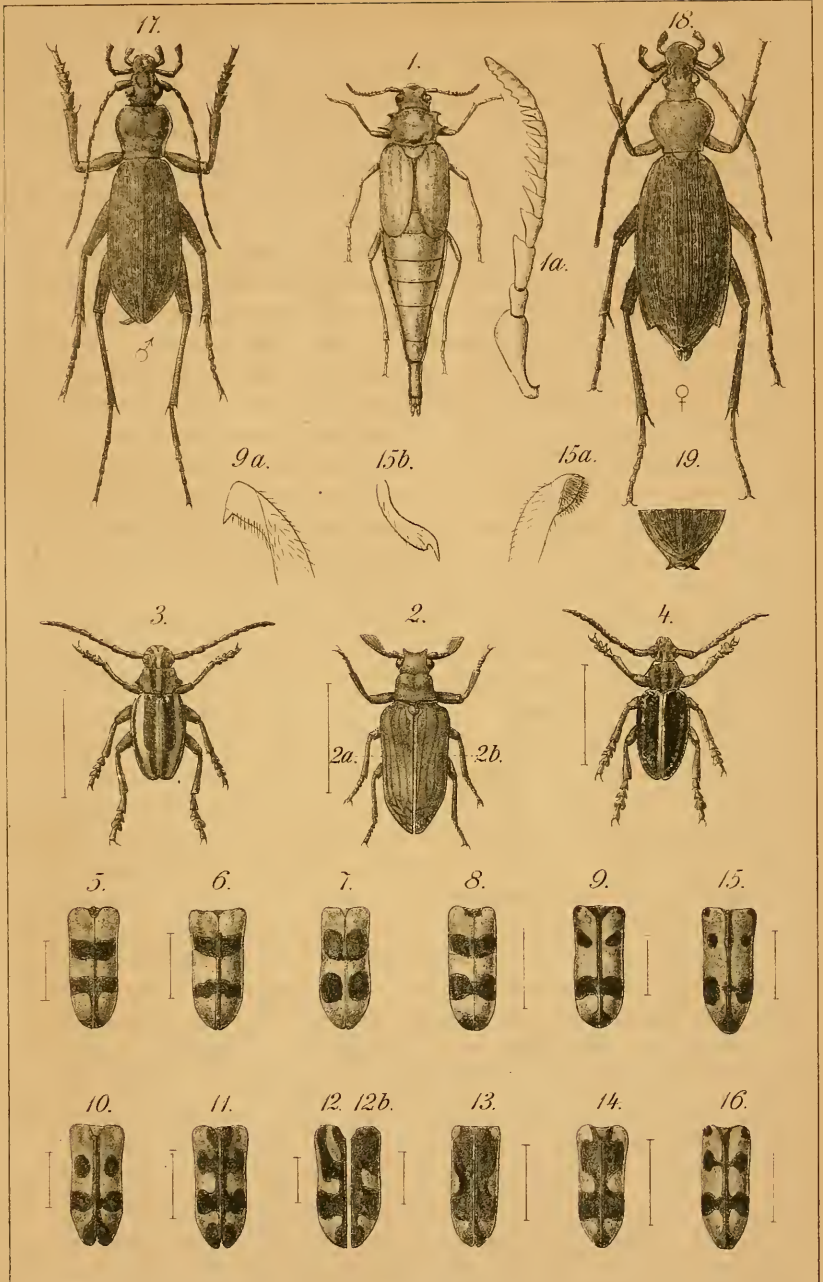
Dorcadion Bangi Heyd. n. sp., Taf. 1, Fig. 4.

*Corpore toto nigro-tomentoso, nigerrimo. Capite sat fortiter punctato, parce albo-tomentoso, occipite maculis duabus nigro-tomentosis, extus albido cinctis triangularibus. Antennis nigris, articulo primo et secundo hispidis. Thorace lateribus acute dentatis, lateribus lae late cinereo albo tomentosis, medio lineis duabus nigro-velutinis partito, vitta mediana albidula, linea perparum impressa nigra denudata divisa. Elytris toto nigro-velutino-tomentosis, stria utrinque acuta juxta scutellari, simul sumtis latitudine scutelli albi; lateribus griseo lae tomentosis; vittis humeralibus dorsalibusque maculis irregularibus griseis solum indicatis, dorso maculis griseis raris irregularibus conspersis ut in *Dorc. niveiparsum* Thoms., in basi inter scutellum et humerum lineola alba breviusculo formata. Tibiis omnibus apice, anticis subtus, intermediis a medio ad apicem parum emarginatis extus, posticis intus flavido tomentosis. Variat femoribus rufis. — Long. 11—13 mill.*

Ex affinitate *Dorc. niveiparsum* Thoms., sed multo minor (niv. 14—17), absque vittis hum. et dors., tomento nigerrimo, pedibus nigris diversum.

In honorem entomologi Dom. A. Bang-Haas, generi Doctoris Staudinger nominatum. — Quatuor vidi exemplaria identica.

Patria: Kastemuni Asiae minoris.



ZOBODAT - www.zobodat.at

Zoologisch-Botanische Datenbank/Zoological-Botanical Database

Digitale Literatur/Digital Literature

Zeitschrift/Journal: [Deutsche Entomologische Zeitschrift \(Berliner Entomologische Zeitschrift und Deutsche Entomologische Zeitschrift in Vereinigung\)](#)

Jahr/Year: 1894

Band/Volume: [1894](#)

Autor(en)/Author(s): Heyden Lucas [Lukas] Friedrich Julius
Dominicus von

Artikel/Article: [Ueber Meloe Olineri Chevrolat und sechs neue Longicornen aus Klein -Asien. 85-89](#)