

Burr, *Eparchus* Burr, *Hyppurgus* Burr, *Skalistes* Burr, *Kleter* Burr, *Timomenus* Burr, *Rhadamauthus* Burr, *Kosmetor* Burr.

Also two new genera, which will be dealt with later.

Explanation of Table IV.

- Fig. 1. Foot of *Anataelia canariensis* Bol.
 " 2. Antenna of *Bormansia impressicollis* Verh.
 " 3. Sternal plates of *Allostethus indicum* Hagenb.
 " 4. Foot of *Labia mucronata* Stål.
 " 5. Foot of *Hamaras papuensis* Burr.
 " 6. Foot of *Elauon erythrocephalus* Ol.
 " 7. Foot of *Homotages feae* Borm.

Vier neue australische Hemipteren-Gattungen.

Von E. Bergroth, Fitchburg, Mass. (U. S. A.).

(Mit 1 Figur im Text.)

Familie *Pentatomidae*.

Tinganina nov. gen.¹⁾

Pterygo-dimorpha. Caput cum oculis longitudine paullo latius, parte anteoocularem paullo transversa, ab oculis fere usque ad medium angustata, deinde subparallela, vertice subdeplanato, jugis tylo longioribus, ante hunc per spatium sat longum contiguous, latere externo reflexis, integris, subacutis, apice late oblique subsinuato-truncatis, oculis stylatis, valde prominentibus, transversis, paullo antrorsum et sursum vergentibus, ocellis pone lineam inter marginem posticum oculorum fictam positus, inter se quam ab oculis paullo latius distantibus, bucculis ubique aequae altis sed antice in dentem, postice in lobulum deflexis, tuberculis antenniferis e supero distinguendis, extus spina porrecta valida armatis, antennis quinque-articulatis, articulo primo apicem capitis paululum superante, secundo brevissimo, rostro coxas posticas paululum superante, articulo primo bucculis vix longiore, tertio secundo brevior. Pronotum leviter declive, apice capite cum oculis latius, margine apicali medio modice sinuato, pone oculos truncato, marginibus lateralibus anticis serratis vel erosis, leviter reflexis, marginibus lateralibus posticis pone angulos laterales

¹⁾ *Tinganina* hieß die letzte überlebende von den ausgestorbenen Ureinwohnern Tasmaniens. Sie starb 1876.

nonnihil eminulos leviter sinuatis, ceteroquin rectis, margine basali recto, angulis apicalibus in dentem extus prominulis, angulis basalibus obtusissimis. Scutellum medium abdominis subattingens, basi nonnihil elevatum, lateribus fere in medio leviter sinuatum, angulis basalibus rotundatis, apice latiusculo, angulato-emarginato, marginibus partis apicalis leviter reflexis, frenis medium scutelli paulum superantibus. Mesosternum medio carinatum. Orificia metasternalia longe auriculata. Abdomen lateribus rotundatum, subtus sat fortiter transversim convexum, angulis apicalibus segmentorum angulato-eminulis, margine apicali segmenti dorsalis antepenultimi medio late breviter lobato-producto, ventre sulco destituto. Hemelytra formae macropterae apicem abdominis fere attingentia, connexivum (basi excepta) liberum reddentia, corio scutello multo longiore, margine costali e basi ultra medium anguste reflexo, e basi per spatium breviusculum recto, deinde modice rotundato-dilatato, vena subcostali acute subcarinato-elevata, pone medium corii subito abrupta, exocorio latiusculo. parte ejus basali valde angustata, margine apicali corii subrecto, prope angulum apicalem leviter rotundato, membrana completa, paucinervi, laxe reticulata; hemelytra formae brachypterae scutello parum longiora, margine costali corii pone partem breviusculam basalem rectam dilatato et usque ad apicem scutelli fortiter rotundato-incurvato, vena subcostali et exocorio ut in forma macroptera, margine apicali toto subrecto, axi longitudinali corporis parallelo, membrana brevissima, sub apice scutelli subocculata, in parte interiore venis duabus simplicibus instructa. Femora inermia; tibiae supra sulcatae; tarsi triarticulati.

Diese merkwürdige Gattung steht ziemlich isoliert unter den australischen Halyinen und ist vielleicht am besten unweit *Anchises Stål* zu stellen.

Tinganina dimorpha n. sp.

Ovata, opaca, fusca, sat fortiter punctata, plus minusve ochraceo-conspersa, macula laterali media segmentorum ventralium, macula parva pone spiracula, coxis, trochanteribus, basi femorum ac tibiis, apice excepto, ochraceis, pronoto et scutello sat fortiter sed haud dense rugosis. Caput pronoto medio aequae longum, jugis subtus subtilius et parcius punctatis, articulo secundo antennarum diametro transversali oculi subaequilongo, tertio secundo saltem triplo longiore, quarto tertio tertia parte brevior, quinto tertio paullo longiore. Pronotum longitudine media fere duplo et dimidio latius, disco ante medium tuberculis duobus instructo, margine apicali prope medium in tubercula duo elevato,

marginibus lateralibus anticis mox pone medium subangulato-rotundatis. Mesocorium medio (f. macr.) vel pone medium (f. brach.) area minus dense punctata praeditum. Membrana obscure testaceo-fusca, venis nigris. Segmentum ultimum ventrale medio quam lateribus duplo (σ) aut dimidio (φ) longius. Segmentum genitale maris utrinque lobato-productum, hoc lobo e latere viso apice oblique subtruncato. Long. σ 12 mm. φ 14—15 mm. Tasmania (Launceston et Hobart).

Caridillus nov. gen.

Corpus convexum. Caput longitudine sua duplo latius, jugis tylo longioribus et ante hunc contiguis, deinde breviter divaricatis, inter se angulum subrectum formantibus, apice subrectangulatis, margine eorum toto libero lamina explanata instructo, hac lamina postice nonnihil ante oculos in lobum apice obtusum oblique antrorsum producta, oculis stylatis, transversis, extrorsum valde prominentibus, ocellis nullis, bucculis humilibus, rostro coxas posticas attingente, articulo primo basin capitis attingente, secundo primo fere duplo longiore, tertio primo et quarto tertio subaequilongo, antennis quinque-articulatis, articulo primo brevissimo, latitudine nonnihil longiore, secundo leviter curvato primo triplo longiore, tertio secundo brevior, quarto tertio longiore et quinto brevior. Pronotum leviter declive, capiti subaeque longum, longitudine sua triplo latius, antrorsum levissime angustatum, apice capite cum oculis distincte latius, margine apicali truncato, haud elevato, margine basali subrecto, marginibus lateralibus laminato-explanatis, rectis, erosulis, angulo laterali leviter prominente. Scutellum transversum, medium abdominis haud attingens, lateribus vix sinuatum, apice late rotundatum, intra angulos basales callo laevigato instructum, frenis vix ullis. Sterna medio sulcata. Orificia in callum brevem subito abbreviatum apicem versus angustatum producta. Corium scutello nonnihil brevius, e basi retrorsum dilatatum, margine externo sat longe pone basin late fortiter rotundato-incurvato et recta linea, axi transversae corporis fere parallelo, usque ad marginem scutelli currente; membrana nulla (vel rudimentaria, sub scutello occulta?). Abdomen superne praesertim postice fortiter convexum, longitudine media ventris (segmento genitali excepto) triplo latius, segmento ultimo dorsali fere perpendiculari, connexivo angusto, valde declivi, angulis apicalibus segmentorum levissime obtuse subprominulis, ventre basi inermi, medio (σ) contracto. Pedes simplices, tibiis supra sulcatis, tarsis, triarticulatis.

Die systematische Stellung dieser seltsamen Pentatomide ist

mir durchaus unklar. Ich stelle sie vorläufig, trotz der verschiedenen Kopfbildung, in die Nähe der Gattung *Aëptus* Dall.¹⁾, dem sie auch habituell recht ähnlich ist²⁾.

Caridillus curtus n. sp.

Late breviter ovatus, supra albido-stramineus, sat dense fusco-punctulatus, subtus niger, capite supra creberrime punctato, nigro, lamina marginali jugorum cum lobo anteoocularem et maculis tribus parvis (una ad basin tyli unaque utrinque intra lobum anteoocularem) albidis, antennis fuscis, rostro testaceo, articulo quarto infuscato, vitta intralaterali pronoti ante medium intus dilatata, angulis basalibus et macula utrinque apicali scutelli ac fascia media basali et apicali segmenti antepenultimi dorsi abdominis nigris, limbo laterali pronoti et connexivo albidis concoloriter punctulatis, segmentis hujus prope angulum basalem anteriorem striola longitudinali fusca notatis, capite subtus basi, acetabulis, orificiis, vittis duabus curvatis postice coëuntibus ventris hujusque margine laterali stramineis, pedibus fuscis, coxis, trochanteribus, ima basi femorum nigrorum annuloque antemediano tibiaram stramineis. Antennae graciles, apicem versus levissime incrassatae. Venter sat dense et fortiter punctatus, segmento sexto maris medio sublaevi, ceteris unities subaeque longo. Segmentum genitale maris subtus in laminam sinu medio profundo divisam productum. Long. ♂ 4,5 mm.

Victoria.

Familie Myodochildae.

Subfam. *Thaumastocorinae* Kirk.,

Proc. Linn. Soc. N. S. W. XXXII, 777 (1908).

Juga tylo haud sulcato multo longiora. Rostrum marginem posticum prosterni non attingens. Clavus apicem versus distincte ampliatus, commissura scutello saltem aequae longa. Membrana enervis. Pedes antici in medium disci prosterni inserti, acetabulis oclusis. Tibiae apice intra tarsos biarticulatos appendice

¹⁾ Da von *Aëptus singularis* Dall. bisher nur das einzige Typexemplar aus Süd-Afrika bekannt war, erwähne ich bei dieser Gelegenheit, daß ich diese Art von Abyssinien erhalten habe.

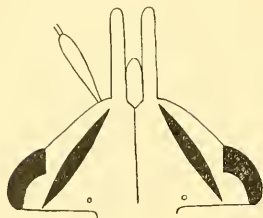
²⁾ Die mit *Aëptus* verwandten Gattungen bilden eine kleine einheitliche Gruppe. Zu dieser Gattungsgruppe stellt Distant auch die Genera *Bonacialis* Dist., *Gulielmus* Dist., *Aeliomorpha* Stål und *Adria* Stål, welche mit dieser Gruppe gar keine Verwandtschaft zeigen. *Gulielmus* (wovon *Bonacialis* kaum verschieden ist) ist mir in natura bekannt und diese Gattung ist mit *Diploxyys* Am. S. äußerst nahe verwandt. Die richtige Stellung von *Aeliomorpha* und *Adria* hat schon Stål angewiesen.

membranacea lobuliformi caduca a tarsis nonnihil distante instructae. Venter maris segmentis octo visibilibus (praeter genitale) instructus, segmentis duobus ultimis et genitali asymmetricis, illis apice in latere sinistro (dextro ab infero viso) sinuatis, hoc oblique subovali, apertura genitali in latere dextro sita. Venter feminae segmentis septem visibilibus instructus, segmento septimo magno, genitalia ab infero tegente. (Cetera fere ut in subfam. *Geocorinae*; spiracula haud investigata.)

Die obige Diagnose dieser Unterfamilie ist, was den Hinterleib betrifft, nur auf die Gattung *Baclozygum* gegründet, denn Kirkaldy konnte das Abdomen des einzigen aufgeleimten Stückes von *Thaumastocoris* nicht untersuchen, und er teilt mir mit, dafs das Exemplar bei der Zeichnung verloren ging.

Baclozygum nov. gen.

Corpus depressum. Caput (vide fig.) transversum, lateribus dilatatum et a pronoto distans, basi subtruncatum, inter oculos et basin antennarum fortiter angustatum, vertice linea media longitudinali impressa antice breviter furcata et inter basin jugorum et basin capitis impressione obliqua utrinque instructo, tylo nonnihil deflexo, jugis tylo fere duplo longioribus, rectis, subcylindricis, totis distantibus, oculis antrorsum convergentibus, orbita in parte antica recta, in parte postica sinuata, ocellis inter se atque ab oculis subaeque longe distantibus, articulo primo antennarum apicem jugi vix attingente, rostro marginem anticum prosterni attingente. Pronotum impressione media trans-



versa in duos lobos divisum, lateribus angulato-sinuatum, lobo postico antice latiore, basi recto. Scutellum subaequilaterum, medio longitudinaliter carinatum. Hemelytra apicem abdominis attingentia, corio et clavo prope suturam hujus serie unica punctulorum instructis, ceteroquin disperse punctulatis, sutura clavi margine apicali corii paullo brevior, corii venis destitutis, extus per partem quartam basalem rectis, parallelis, deinde leviter rotundato-ampliatis, margine costali e basi fere ad apicem anguste reflexo, margine apicali recto, intus levissime rotundato, angulo apicali peracuto. Prosternum medio T-formiter paullo elevatum. Mesosternum medio subcordatum, prosterno fere dimidio longius, longitudinaliter lineariter impressum. Metasternum medio brevissimum, transversim sublineare. Pedes antici inter se ac a latere prosterni aequae longe inserti, posteriores inter se quam a latere pectoris latius distantes,

postici quam medii paullo magis approximati, coxis omnibus globulosis, femoribus anterioribus nonnihil incrassatis, tibiis omnibus femoribus subaequilongis, tarsis perbrevibus et perangustis, articulo primo brevissimo, secundo primo multo longiore, unguiculis minutissimis, appendicula paratarsali tarso brevior. Abdomen hemelytris latius, lateribus rotundatum, subtus leviter convexum, segmento primo ventris medio brevissimo, transversim lineari, secundo medio subquadrato et deplanato.

Mit der Gattung *Thaumastocoris* Kirk. nahe verwandt, aber Kopf, Pronotum, Corium und Mittelbrust sind verschieden gebildet.

Baclozygum depressum n. sp.

Oblongo-ovatum, nitidum, glabrum, supra ferrugineum, lobo postico pronoti et corio cum clavo testaceis, fascia angusta basali pronoti ante scutellum et macula diffusa oblonga ad partem plus quam dimidiam internam marginis apicalis corii piceis, subtus laeve, piceonigrum, propleuris et saepe etiam ventre (segmentis duobus primis exceptis) vel saltem hujus margine laterali ferrugineis, margine apicali segmentorum hujus 3—6, lateribus exceptis, anguste albidis, antennis, rostro pedibusque testaceis, articulo tertio (et quarto?) antennarum nigro, membrana opaca, testacea. Caput basi pronoti aequale latum, impunctatum, articulo secundo antennarum primo duplo et dimidio longiore, sublineari sed basin versus levissime angustatum, articulo tertio secundo paullulo longiore, lineari, filiformi (art. quartus deest). Pronotum transversum, capiti aequale longum, lobo antico impunctato, longitudinaliter tri-impresso, lateribus parallelis, lobo postico antico dimidio latiore, parce punctulato, lateribus levissime rotundatis, subcallosis. Scutellum parce punctulatum. Pectus politum. Segmentum ultimum ventrale maris in latere dextro quam in sinistro retrorsum longius productum, sinu marginis apicalis sinu segmenti praecedentis multo profundiore; segmentum ultimum ventrale feminae segmentis tribus praecedentibus unitis paullo brevius, apice subrotundato-truncatum. Long. ♂ 3,5 mm. ♀ 3 mm.

Tasmania (Hobart).

Die beiden zu dieser Unterfamilie gehörenden Genera sind zweifellos geologisch sehr alte Gattungen und systematisch außerordentlich interessant durch die zweigliedrigen Tarsen, die Zahl der Ventralsegmente und die Asymmetrie des männlichen Abdomen, eine Eigentümlichkeit, die wir sonst nur bei gewissen Heteroptera Cryptocerata und in geringerem Maße bei einigen Miriden treffen. Kirkaldy sagt über *Thaumastocoris*: "I am unable to determine with surety whether it is Trochalopodous or Pagiopodous." Woher dieser Zweifel herrührt, ist mir unklar, da seine Figur 2 deut-

lich zeigt, dafs das Tier trochalopod ist. In Kirkaldys Genus-Beschreibung finden wir folgende Angaben: "Bucculae low, divergent apicalwards and very far apart, narrowing just apical of the second antennal segment, the first two apparently not free, third reaching to base of head." Was hiermit gemeint wird, verstehe ich nicht. Weiter finden wir die Angabe: "Arolia very large, nearly as long as the claws." Was Kirkaldy als Arolien betrachtet, hat damit nichts zu tun, sondern ist das von mir beschriebene tibiale Apical-Anhängsel (ein bei anderen Hemipteren, soweit mir bekannt ist, ungekanntes Organ) und dasselbe ist nicht so lang wie die äufserst kurzen Krallen, sondern etwa von der Länge der Tarsen, wie die Abbildung richtig zeigt.

Familie *Reduviidae*.

Subfamilie *Holoptilinae*.

Smiliopus nov. gen.

Caput subaeque longum ac latum, inter antennas admodum approximatas non productum, inter oculos inpressione transversa recta instructum, parte anteculari postoculari paullo brevior et angustiore, lateribus subparallela, levissime rotundata, medio sulco longitudinali impressionem transversam attingente instructa, parte postoculari basin versus leviter rotundato-angustata, tuberculis duobus majusculis ocellos parvos late distantes gerantibus instructa, utrinque pone ocellum setis tribus rigidis praedita, oculis parvis, e supero visis globulosis, leviter prominulis, e latere visis oblongis, subreniformibus, gula spinulosa, antennis quadriarticulatis, articulo primo robusto, latitudine nonnihil longiore, secundo primo subaeque lato et duobus ultimis unitis triplo longiore, depresso, apice acuminato, duobus ultimis secundo angustioribus, tertio oblongo, basin versus valde angustato, ante apicem secundi inserto, quarto tertio plus duplo brevior et paullo latior, breviter ovali, fere bulbiformi, in apicem tertii inserto, omnibus articulis parce setosis, setis articuli secundi longioribus, curvatis, biseriatis, e granulis superficiei superioris nascentibus, hoc articulo subtus glabro. Pronotum lateribus sat longe ante medium obtuse angulato-sinuatum, lobo antico brevi, depresso, antrorsum leviter angustato, lateribus rectis, inermibus, lobo postico antico duplo et dimidio longiore, carinis duabus longitudinalibus levissime curvatis instructo, lateribus leviter rotundatis, serie spinularum apice setulam recurvam gerentium armatis, angulis lateralibus leviter eminulis, anguste rotundatis, margine basali ante scutellum subrecto, extra angulos basales hujus breviter lobulato-producto. Scutellum longitudine duplo et dimidio latius, apice obtuse angu-

latum, margine libero setulis fimbriatum. Hemelytra apicem abdominis sat longe superantia, corio scutello paullo breviora, margine costali setulis recurvis fimbriato, margine apicali truncato, angulo apicali recto, membrana corio multoties longiora, cellula externa interna multo breviora. Abdomen hemelytris angustius, ovale, ventre medio per segmenta 3—5 sulco profundo longitudinali ad basin segmenti quinti plica transversa interrupto instructo. Pedes anteriores et femora postica parce subadpresso pilosa. Tibiae anteriores femoribus paullo longiores. Tibiae posticae femoribus fere duplo et dimidio longiores, rectae, compressae, aequaliter modice dilatatae, ad basin et apicem angustatae, margine superiore pilis mollibus modice longis uniseriatis dense ciliato, margine inferiore et superficie interiore parce adpresso pilosis, superficie exteriori glabra. Tarsi teretes.

Unterscheidet sich sofort von *Ptilocnemus* Westw. durch den Bau und die Behaarung der Fühler und der Hinterschienen, sowie durch das sehr kurze Corium und scheint mir in mehrfacher Hinsicht mit *Orthocnemis* Westw. näher verwandt, obwohl die Fühler viergliedrig sind. Montandon's Einteilung dieser Unterfamilie (Ann. Mus. Nat. Hung. 1907, p. 415) in 2 Gruppen, *Holoptilinae* und *Orthocneminae*, dürfte sich kaum aufrecht erhalten lassen.

Smiliopus compressipes n. sp.

Testaceus, antennis fuscis, articulo primo et basi apiceque articuli secundi pallide testaceis, membrana, basi testacea excepta, fuliginosa, ad marginem externum maculis parvis seriatis obscure testaceis et maculis paucis similibus in disco notata, pectore ex parte et vitta latiuscula intralaterali ventris infuscatis, annulo incompleto medio et apicali femorum omnium et parte fere dimidia apicali tibiarum posticarum nigricantibus, setis et pilis corporis, antennarum ac pedum nigris, sed setulis plurimis carinarum lobi postici pronoti et pilis partis basalis tibiarum posticarum albis, his solum apice nigris. Caput cum rostro et pronotum inter carinas lobi postici parce setulosa, carinis ipsis paullo densius setulosis. Pilae marginis superioris tibiarum posticarum latitudine tibiarum plus quam duplo longiores, apice suo recurvae. Segmentum sextum ventrale maris medio segmentis duobus praecedentibus unitis paullo longius. Segmentum genitale maris segmento ultimo ventrali medio paullo longius, subcompressum. Long. ♂ 4 mm, cum membr. 5,3 mm.

Victoria.