

Description d'une nouvelle espèce de Panorpide. (Neur.)

Par **M. Long. Navas**, Zaragoza.

Panorpa nipalica sp. nov.

Fusco-ferruginea, alis ferrugineo tinctis.

♂. Caput nigrum; fronte inter antennis ferruginea; prostomate seu rostro longissimo, lateraliter ferrugineo; mandibulis ferrugineis tridentatis; palpis fuscis; antennis nigris, pilosis, longis, alarum longitudinem aequantibus.

Thorax superne fusco-niger, lateraliter testaceus, antice obscurior, nitens.

Abdomen elongatum, nigrum, tomento albedo, segmentis postice truncatis, tertio in dentem vel tuberculum medio dorso producto, tres quartas partes longitudinis quarti aequantem vel superantem; 6^o parum apicem versus angustato, apice oblique truncato, superne in dentem aut tuberculum haud producto; 7^o angusto, retrorsum sensim ampliato; 8^o angustiore, apice oblique truncato; 9^o rufo, chelis basi nigris, apice rufis, attenuatis

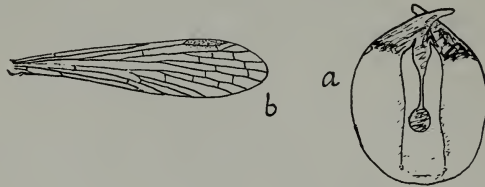


Fig. 1a. *Panorpa nipalica* Nav. a) Extrémité de l'abdomen du ♂.
b) Aile antérieure.

(Fig. 1a, a), unco sive pedunculo lato, dentibus basi interne circulariter emarginatis, mox foliaceis, apice mucronatis.

Pedes ferruginei, graciles, tibiarum calcaribus brevibus, tenuibus, aequalibus, subparallelis, parum divergentibus; tarsorum articulis apice nigris; unguibus ferrugineis, 4 dentibus pectinatis.

Alae angustae, subaequales, apice elliptico, immacolatae, membrana ferrugineo-fusco leviter tincta, hyalina; venis venulisque fuscis; vena subcostali costam longe ante stigma attingente; stigmatum ferrugineo-fusco oppleto, colore campum radialem invadente.

Longit. corp.	12—13 mm,
„ alae anter.	12,5 „
„ „ poster.	12 „

Patrie: Sikkim (Inde Or.)⁹ Harmand, 1890. Coll. du Musée de Paris.