

## Elatérides de l'Amur

decrits par

le Dr. Candèze, à Glain-lez-Liége.

*Lacon cinnamomeus* Cand. Rév. de la Mon. d. Elat. I. p. 76.

*Cardiophorus vulgaris* Motsch. Schrenck Reise 1860. p. 111  
pl. 7. fig. 21.

*Melanotus castaneipes* Payk. Faun. Suec. III. p. 23.

*Limonius Kraatzi* Cand. nov. sp.: *Niger, griseo-pilosus, parum nitidus; prothorace latitudine longiore, aequaliter convexo, dense ac fortiter punctato; elytris prothorace paulo latioribus, parallelis, punctato-striatis, dorso nigro-pilosis, ultra medium macula rotunda flava ornatis, epipleuris testaceis; pedibus nigris.* — Long. 11 mill.

Cette remarquable espèce a les canaux prothoraciques ouverts en avant et rentre, conséquemment, dans la première section du genre. Elle a des rapports de tournure évidents avec les espèces californiennes, à la suite desquelles on doit la ranger.

*Limonius aeneo-niger* de Geer, Mem. Ins. IV. 1774. p. 159  
(*Bructeri* Panz.).

*Athous laetus* Cand. nov. sp.: *Fulvo-ferrugineus, parum nitidus, fulvo-pubescentis; antennis brunneis, ab articulo tertio subser-ratis; fronte concava; prothorace latitudine longiore, dense punctato, angulis posticis obtusis, extus carinatis; elytris punctato-striatis, interstitiis convexis, punctatis; tarsis articulo quarto minuto.* — Long. 10 mill.

Tournure de l'*A. mutilatus*, à côté duquel il se place.

*Corymbites testaceipennis* Motsch. Schrenck Reise II. pag. 109 pl. 7. fig. 18.

Espèce voisine de la variété immaculée du *C. Boeberi* Germ.

*Corymbites ligneus* Cand. nov. sp.: *Elongatus, depressus, niger, nitidus, griseo-pilosus; antennis ab articulo tertio serratis; prothorace latitudine paulo longiore, fere plano, punctato, basin versus biimpresso, margine laterali anguste brunneo; elytris punctato-striatis, brunneo-castaneis.* — Long. 16 mill.

A côté des *C. volitans* Esch., *notabilis* Cand. etc.

*Corymbites ferrugineipennis* Cand. nov. sp.: *Niger, opacus, dense et breviter cinereo-pubescentis; antennis ab articulo tertio serratis; prothorace latitudine paulo longiore, basi apiceque coar-*

*tato, lateribus arcuato, parum et aequaliter convexo, creberrime profundeque punctato, angulis posticis vix divaricatis, carinatis; elytris rufo-ferrugineis, minus dense et longius depressis, fulvo-pubescentibus, punctato-striatis, interstitiis crebre punctatis; pedibus brunneis.* — Long. 12 mill.

Il a sa place à côté du *C. quercus*.

*Corymbites sericeus* Gebl. Ledeb. Reis. II. p. 83.

Espèce voisine de notre *C. tessellatus*.

*Corymbites puberulus* Cand. nov. sp.: *Aeneo-niger, dense et breviter griseo-pubescentis; antennis articulo tertio quarto paulo longiore; prothorace planiusculo, aequali; crebre punctato, basi apiceque angustato, angulis posticis divaricatis, acute carinatis; elytris nitidis, aeneis, minus dense pubescentibus, striis subtiliter punctatis, interstitiis convexis.* — Long. 17 mill.

Belle et grande espèce, de l'aspect de l'*aeneus*, mais que sa pubescence range à côté des *C. nigricornis, impressus* et *aratus*.

*Agriotes pilosellus* Schönb. Syn. Ins. 1, 3. p. 307. (*A. pilosus* Panz. Cand.)

*Agriotes dahuricus* Cand. Monogr. IV. p. 394.

var. *elytris castaneis*.

*Agriotes puerilis* Cand. nov. sp.: *Fusco-niger, opacus, griseo-pubescentis; antennis longiusculis, brunneis; prothorace subquadrato, punctato, lateribus rectis, margine antico brunneo; elytris prothorace paulo latioribus, punctato-striatis, interstitiis planis, basi granulatis, pedibus brunneis.* — Long. 6 mill.

Ressemble à un très petit *pilosellus* et, comme chez celui-ci, les hanches postérieures sont insensiblement atténuées en dehors.

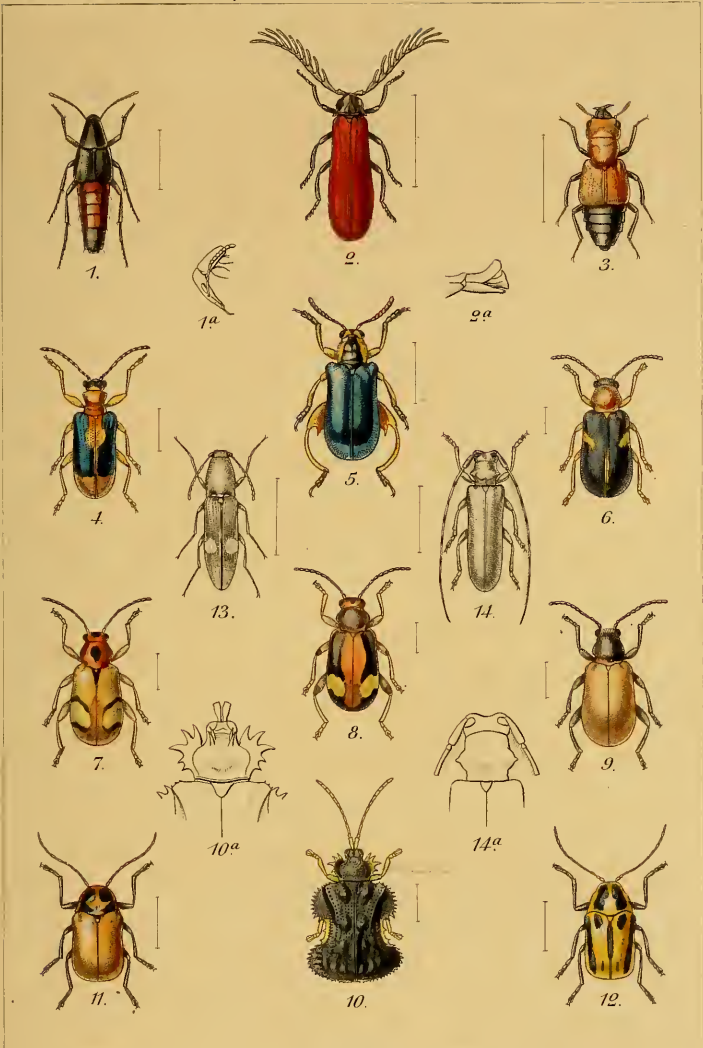
*Lepturoides inaequalis* Cand. nov. sp.: *Niger, parum nitidus, pubescens; antennis nigris, maris subpectinatis, hispidis; prothorace transverso, inaequali, margine laterali sinuato, medio sulcato, sparsim et inaequaliter punctis grossis, umbilicatis adperso, rufo, disco nigricante; elytris longis, parallelis, prothorace latioribus, testaceis, punctato-striatis, interstitiis planis, granulatis.* — Long. 15 mill.

var. *thorace nigro*.

var. *elytris fusco-testaceis*.

var. *elytris fusco-nigris*.

Espèce à rapprocher du *L. (Campylus) cinctus* Cand. de la Sibérie orientale, mais différente par la sinuosité des côtés du prothorax.



1. *Bolitobius praenobilis* Kirtz. — 2. *Cerceros pectinicornis* Kr.  
 3. *Oxyporus procerus* Kirtz. — 4. *Crioceris scutellaris* Kr.  
 5. *Clytravoloma cyanipennis* Kirtz. — 6. *Zeugophora bimaculata* Kr.  
 7. *Pedrillia annulata* Baly. 8. *biguttata* Kr. 9. *bicolor* Kr.  
 10. *Hispa excisa* Kr. — 11. *Cryptocephalus Raddei* Kr. 12. *Haroldi* Kr.  
 13. *Limonius Kirtzi* Cand. — 14. *Asaperda stenostola* Kr.

# ZOBODAT - [www.zobodat.at](http://www.zobodat.at)

Zoologisch-Botanische Datenbank/Zoological-Botanical Database

Digitale Literatur/Digital Literature

Zeitschrift/Journal: [Deutsche Entomologische Zeitschrift \(Berliner Entomologische Zeitschrift und Deutsche Entomologische Zeitschrift in Vereinigung\)](#)

Jahr/Year: 1879

Band/Volume: [23\\_1879](#)

Autor(en)/Author(s): Candeze Ernest

Artikel/Article: [Elaterides de l'Amur 281-282](#)