

[Deutsche Entomologische Zeitschrift XXIX. 1885. Heft II.]

Abbildungen und Bemerkungen zu wenig gekannten
Pselaphiden-Gattungen mit Beschreibungen
neuer Arten.

Von

Edm. Reitter in Mödling bei Wien.

(Hierzu Tafel II u. III, Fig. 16—35.)

Sintectodes diversipalpus n. sp. *Opacus, testaceus, sub-squamuloso-pubescens, antennis dimidio corporis longitudine, sat robustis, articulis 2—8 subtransversis art. 3 quadrato, tribus ultimis majoribus clavam formantibus, articulis 9, 10 quadratis, leviter conicis, ultimo magno, subovato; capite inter oculos bifoveolato, prothorace cordatim globoso, subtilissime confertim punctato, basi prope lateribus utrinque foveolato; elytris thorace latioribus et perparum longioribus, subtilissime confertim punctatis, leviter bica-rinatis, abdomine late marginato-reflexo, segmento conspicuo dorsali primo secundo parum brevior, obsolete tricarinato, segmentis ceteris simplicibus.* — Long. 2 mill.

Mas?: *Tibiis anticis arcuatis, femoribus tibiisque anticis intus dense albido ciliatis.* — Taf. II, Fig. 20: Maxillartaster.

Ceylon. In meiner Sammlung.

Wie ich bereits in meiner Syst. Einth. der Pselaph., Brünn 1881, hervorhob, unterscheidet sich die Gattung *Sintectodes* m. von *Tmesiphorus* durch die Maxillartaster, dessen Glieder außen keine spitzigen Anhänge besitzen, und durch das ungekielte Mesosternum. In diese Gattung gehört, wie ich glaube, *Tmesiphorus crassicornis* Sharp und *T. princeps* Sharp aus Japan. Sharp's japanische *Raphitreus*-Arten sind jedoch echte *Tmesiphorus*.

Marellus biscrensis Reitt., Verh. zool.-bot. Ges., Wien, 1884, p. 81. — Algier: Biskra. — Taf. II, Fig. 16.

Eine Art dieser Gattung war bisher nicht abgebildet. Raffray hat seiner Zeit in der Rev. et Mag. d. Zool. 1877, Pl. 3, Fig. 8 u. 13 nur die Form der Maxillartaster und der Fühler zur Veranschaulichung gebracht.

Metopias Gory.

Die gegenwärtigen Arten dieser Gattung zerfallen in zwei natürliche Gruppen, welche, meiner Ansicht nach, generisch abgetrennt werden sollten. Die erste Gruppe ist sofort an der kurzen, kaum sichtbaren Behaarung des Körpers, den seitlich mit dornartigen Fortsätzen bewaffneten Halsschild, die spitzig vortretenden Schulterbeulen, das an den Seiten sehr schmal abgesetzte Abdomen, an der Form der Fühler, wovon das erste Geißelglied viel kürzer ist als das zweite, die längeren und dünneren Palpen, die schlankeren Beine und Tarsen etc. zu erkennen. Bei der zweiten Gruppe ist der Körper dicht zottig behaart, Halsschild und Schulterhöcker unbewehrt, die Flügeldecken haben keine Rippen, sondern einen ganzen Sutural- und einen abgekürzten Rückenstreifen, das Abdomen ist seitlich breit gerandet und aufgeworfen, die Fühler haben ein langes erstes Geißelglied, die Palpen sind kürzer und gedrungener, die Beine robuster, die Tarsen plumper etc. In die zweite Gruppe gehört der *Metopias curculionides* Gory, auf den diese Gattung gegründet wurde; für die erste schlage ich vor, den Gattungsnamen *Metopioxys* einzuführen.

Zur Gattung *Metopias* Gory gehören nachfolgende Arten: 1. *M. curculionides* Gory (Cayenne), 2. *pacificus* Westw. (Brasil.) und 3. *elongatus* Schaaf. (Amazonia).

M. curculionides und *elongatus* zeichnen sich durch ihre Grösse (4 mill.) aus; *pacificus* hat nur eine Länge von 2 mill., eine gedrungene Gestalt, der Halsschild ist kugelig mit grober, wenig dichter Punktirung. Ausserdem kenne ich noch folgende zwei neue Arten:

Metopias hirtus n. sp. *Castaneus, dense fulvo-pilosus, antennis corporis longitudine, articulo secundo valde elongato, 3, 4, 6, 7 parvulis, subquadratis, 5 parum longiore, capite antice canaliculato, vertice bifoveolato, prothorace capite parum latiore, subgloboso, basin versus paullo magis angustato, longitudinaliter trisulcato, ante basin sulco transverso impresso, elytris thorace latioribus et plus quam sesqui longioribus, apice sensim dilatatis, vix evidenter punctulatis, stria suturali integra, discoidali dimidiata profunde impressis, abdomine lateribus late marginato-reflexo, pedibus robustis, femoribus clavatis, tibiis posterioribus subrectis, anticis dilatatis, extus curvatis, supra carinatis, intus ante apicem obsolete unidenticulatis.* — Long. 2.7—2.8 mill. Taf. II, Fig. 17.

Die Behaarung ist dicht und lang, aber nicht wollig, der Glanz der Oberseite wird nur durch sie wenig beeinträchtigt, der Scheitel

zeigt an seinem Hinterrande eine feine Granulirung, der Halschild einzelne feine Punkte auf seiner Scheibe. Die Augen sind klein.

In wenigen Exemplaren von Hrn. Ingenieur Lothar Hetschko in Blumenau, Süd-Brasilien, aufgefunden.

Metopias aglenus n. sp. *Castaneus, antennis palpis pedibusque dilutioribus, dense velutinus, subopacus, abdomine subnitido, antennarum articulo 2 elongato, tertio duplo longiore, 3, 4, 5 latitudine parum longioribus, 6—10 transversis, 7 contiguis parum latiore, 9, 10 majoribus; capite thorace indistincte angustiore, oculi nulli, fronte antice tenuiter canaliculato, vertice bimpresso, prothorace haud transverso, trisulcato, sulco transverso ante basin impresso, elytris thorace latioribus et fere sesqui longioribus, stria suturali integra sat tenui, dorsali valde impressa dimidiata, abdomine ferrugineo, vix velutino, subglabro, late marginato-reflexo, femoribus parum clavatis, tibiis posterioribus indistincte arcuatis, apicem versus magis dilatatis, anticis dilatatis, arcuatis, intus excavatis, pone basin obtuse subangulatis.* — Long. 1.5 mill.

Diese kleine blinde Art lebt in Sao-Paulo bei einer Ameise, welche Hr. Professor Dr. Gust. Mayr als neu und einem besonderen Genus angehörend bezeichnete. Ich habe diesen ausgezeichneten Käfer der Liberalität des Hrn. Hans Simon in Stuttgart zu verdanken.

Zur Gattung *Metopioxys* m. gehören nachfolgende Arten: *M. bellicosus* Westw. (Brasilien), *traberculatus* Schauf. (wahrscheinl. Amazonia), *Reichei* Schauf. (Amazon.), *longipennis* Schauf. (Santarem), *subcarinatus* Schauf. (Santarem) und nachfolgende Art:

Metopioxys gladiator n. sp. *Rufa, antennis pedibusque dilutioribus, palpis testaceis, subglabra, nitida, capite thoraceque alutaceo-opacis, illo canaliculato, vertice apice bipunctato, rostro valde elongato, temporibus magnis, apicem versus parum dilatatis, collo brevi, constricto, antennis longitudine corporis valde superantibus, introrsum subtiliter longe ciliatis, articulis oblongis, penultimo singulatim transverso, prothorace capite indistincte latiore, obtuse bicarinato, utrinque unispinoso, pone sulco transverso antebasali bigibboso, elytris thorace latioribus et sesqui longioribus, apicem versus magis dilatatis, sublaevibus, callo humerali spinoso, stria suturali tenuiter impressa, pone spinam humeralem carinulato, dorso in medio haud evidentem cristato, abdomine tenuissime marginato, apice valde angustato, conico, segmentis duobus ultimis dorsalibus*

subcompressis, pedibus longissimis, femoribus clavatis, tibiis posterioribus subrectis, anticis leviter dilatatis. — Long. 2.5—2.7 mill. Taf. II, Fig. 18.

Mit *Reichei* und *longipennis* verwandt, von beiden durch den matten, hautartig sculptirten Kopf und Halsschild und die Form der Fühler, außerdem von dem ersteren durch den langen Dorn der Schulterbeule und vom letzteren durch die Scheitelpunkte des Kopfes unterschieden.

Blumenau in Brasilien, von Hrn. Lothar Hetschko entdeckt und zahlreich gesammelt.

Euphalepsus ¹⁾ *longicornis* n. sp. *Rufo-castaneus, palpis tarsisque testaceis, supra pilosus, antennis elongatis, articulis 3—8 subquadratis, singulis latitudine fere paullo longioribus, clava triarticulata, articulis duobus penultimis oblongis; capite suborbiculato, thorace indistincte angustiore, oculi magni, callo antennarii distincto, vertice foveola impressa; prothorace vix transverso, antrosum angustato, parce subtiliter punctato, elytris cum abdomine ovatis, valde convexis, parce subtiliter punctatis, stria suturali tenui integra, dorsali prope humeros abbreviata, basi transversim subcarinulatis, quadripunctatis, abdomine brevi, pedibus sat elongatis.* — Long. 1.5 mill.

Mas: *Tibiis intermediis intus prope medio dentatis.* — Taf. II, Fig. 19.

Kleiner als *E. globipennis* m. aus Mexico, mit dünneren Fühlern; von *E. ovipennis* m. aus Brasilien durch dünnere und längere Fühler, schlanke Beine und das deutliche Scheitelgrübchen unterschieden.

Der Schulterhöcker setzt sich nach hinten (nicht ganz bis zur Mitte der Flügeldecken) als feines, außen von einem Längsstriche begrenztes Fältchen fort.

Berlura crassipalpis Rtrr., Verh. d. zool.-bot. Ges., Wien 1882, p. 286. — Batavia. — Taf. III, Fig. 21: Maxillartaster; Fig. 22, 23: das Endglied der Maxillartaster von zwei anderen Richtungen aus gesehen.

Berdura excisula Rtrr., Deutsche Ent. Zeitschr. 1883, p. 36. — Westindien. — Taf. III, Fig. 24: Maxillartaster.

Batrissus (Syrbatus) mirabilis n. sp. *Rufus aut castaneus, griseo-pilosus, sublaevibus, antennis gracilibus, prothorace haud*

¹⁾ Verh. d. zool.-bot. Ges., Wien, 1884, p. 378.

transverso, sulco medio longitudinali nullo, elytris thorace parum longioribus, valde convexis, basi trifoveolatis, foveolis punctiformibus, stria dorsali nulla, callo humerali haud conspicuo, humeris rotundatis, supra vix punctatis, abdomine tenue marginatis, sublaevis. — Long. 1.5 mill.

Mas: *Capite thorace latiore, inflato, supra valde inaequali, fronte fortissime excisa, lateribus postice valde dilatatis et dentato-elevatis, margine antica retrorsum cornuta, cornu valido, subdepresso; clava antennarum subquinque-articulata.*

Fem.: *Capite simplice, thorace haud latiore, subtransverso, antice ruguloso, postice fere laevi, inter oculos bifoveolato, vertice medio oblongim subdepresso, antennarum clava triarticulata, articulo septimo contiguis parum longiore. — Taf. III, Fig. 25 ♂.*

Mit *B. coronatus* Westw., *clypeatus* Reitt. und *phantasma* Reitt. verwandt, durch kleinere Körperform und durch die Bildung des Kopfes beim ♂ sehr verschieden.

Von Herrn Lothar Hetschko bei Blumenau (Süd-Brasilien) zahlreich gesammelt.

Dicentrius Merkli Reitt., Verh. d. zool.-bot. Ges., Wien, 1879, p. 536 (*Pselaphus*); Syst. Einth. der Pselaph., Brünn, 1882, p. 192 (*Dicentrius m.*). — Bulgarien. — Taf. III, Fig. 26: Maxillartaster.

Intempus punctatissimus n. sp. *Oblongo-ovalis, leviter convexus, ferrugineus, opacus, subtiliter confertim punctatus, capite thorace parum angustiore, oculis lateralibus magnis, fortiter granulatis, fronte breviter bicanaliculata, canaliculis antice conjunctis, multifoveolatis, antennis crassis, thoracis basin superantibus, clava magna, incrassata, triarticulata; prothorace transverso, trifoveolato, lateribus rotundato, pone medium subangulato, elytris thorace latioribus et sesqui longioribus, stria suturali integra, discoidali nulla, basi arcuatim biimpressis, impressionibus punctatim bifoveolatis; abdomine convexo, lateribus sat late marginato, segmentorum striolis basalibus distinctis, sat elongatis. — Long. 1.4 mill. Taf. III, Fig. 27.*

Manilla; in meiner Sammlung.

Die Gattung *Intempus m.* wurde in der Syst. Einth. d. Pselaph., Brünn, 1882, p. 195 beschrieben.

Bythinoplectus foveatus Reitt., Deutsche Ent. Zeitschr. 1883, p. 37. — Westindien. — Taf. III, Fig. 28.

Dalmodes rybaxoides Reitt., Verh. d. zool.-bot. Ges. 1882, p. 383. — Mexico. — Taf. III, Fig. 29.

Physoplectus armipes Raffray, Rev. d'Entom. 1882, p. 57 (*Euplectus*); Reitt., Syst. Einth. d. Pselaph. 1882, p. 197 (*Physoplectus*). — Taf. III, Fig. 30: Thorax.

Adalmus velutinus n. sp. *Dilute rufus, oblongus, nitidulus, dense pubescens, subvelutinus, capite thorace angustiore, haud transverso, subtilissime rugulose punctato, oblique biimpresso, nullo modo rostrato deflexo, tuberculis frontalibus evidentis, sat distantibus, temporibus sat magnis, apice rotundatis; antennis tenuibus, gracilibus, articulo primo secundo latiore, clava subtriarticulata; prothorace subcordato, ante basin transversim impresso, trifoveolatoque, dorso longitudinaliter tricanaliculato; elytris thorace latioribus et plus sesqui longioribus, vix punctulatis, stria suturali integra, dorsali valde abbreviata profunde insculpta, abdomine magis dense puberulo.* — Long. fere 2 mill.

Mas: *Capite parum minore, temporibus postice magis angustatis, antennarum articulo primo magis incrassato, pedibus robustioribus, femoribus anticis intus in medio subangulatis, tibiis sat robustis, intermediis leviter curvatis.* — Taf. III, Fig. 31 ♀.

Neu-Zeeland, ein Pärchen in meiner Sammlung. (Grymouth, Helms.).

Die Klauen sind einfach, ziemlich groß, neben jeder einzelnen an jedem Fusse ein kleines Haar, wodurch man leicht verleitet werden könnte, die Klauenbildung wie bei *Batrissus* anzunehmen.

Die Gattung *Adalmus* m. wurde von mir in der Syst. Einth. der Pselaph., Brünn, 1882, p. 197 für diese Art aufgestellt.

Mirus permirus Saulcy, Petit nouv. 1877, No. 181; Reitt., Verh. d. zool.-bot. Ges., Wien, 1881, p. 517. — Corsica. — Taf. III, Fig. 32.

Namunia myrmecophila Reitt., Syst. Einth. d. Psel. 1881, p. 198; Verh. d. zool.-bot. Ges., Wien, 1884, p. 81. — Stambul, Kleinasien. — Taf. III, Fig. 33.

Arctophysis gigantea Reitt., Syst. Einth. d. Psel., 1881, p. 200; Verh. d. zool.-bot. Ges., Wien, 1882, p. 384. — Columbia. — Taf. III, Fig. 34 (34a natürliche Gröfse), 35: Unterseite des Kopfes.

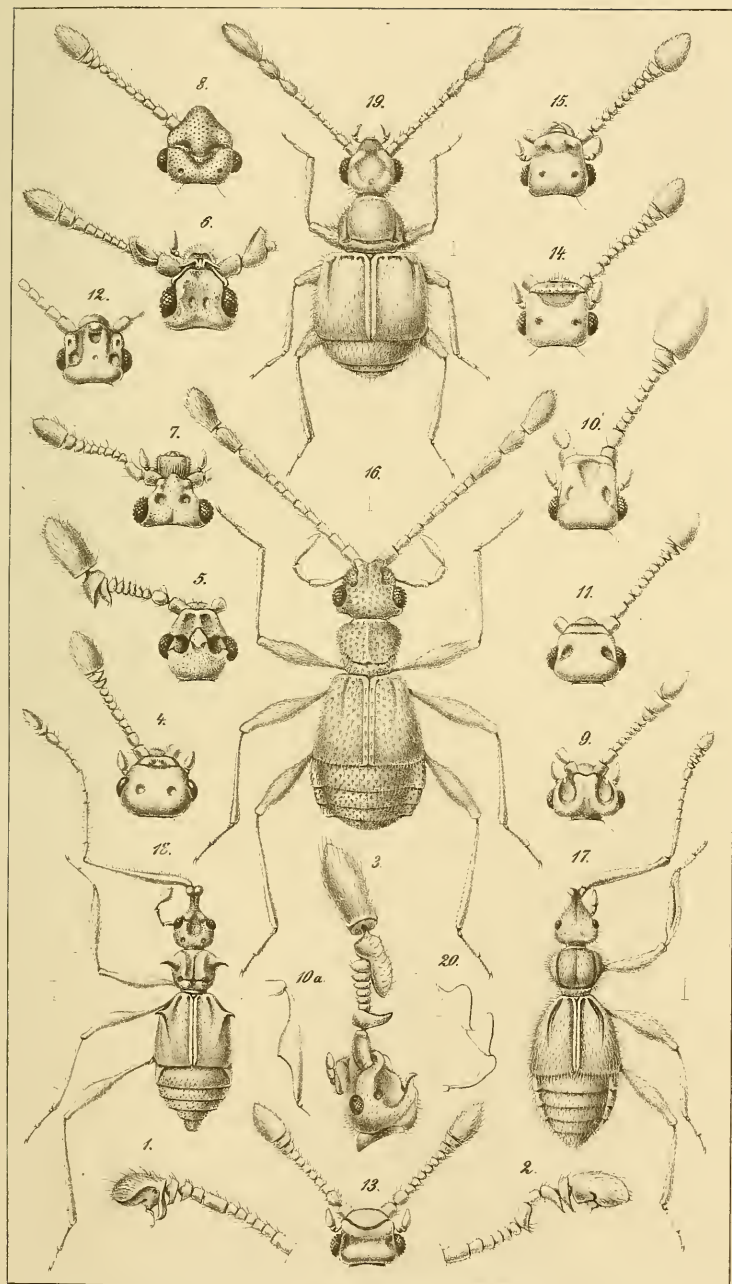
Erklärung der Figuren:

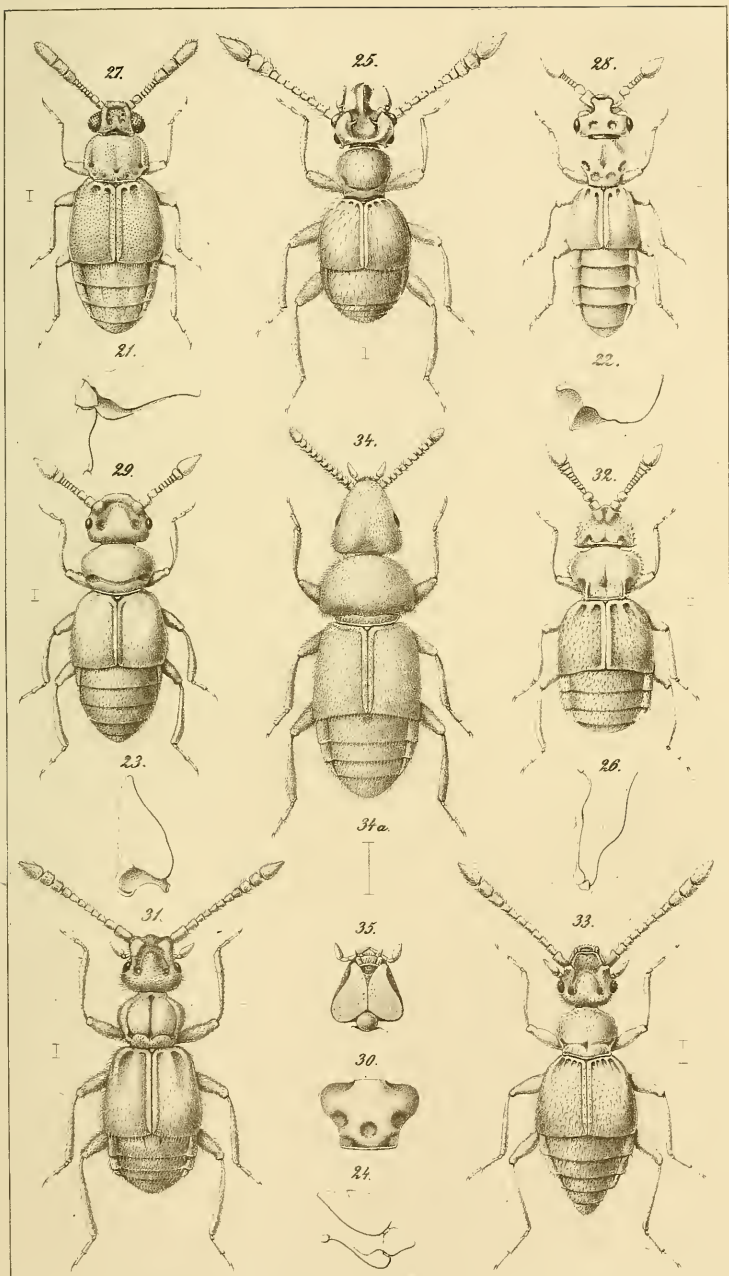
Tafel II.

- Fig. 1. *Aplodea adumbrata* R. ♂. Fühler.
 - 2. - *spinula* R. ♂. Fühler.
 - 3. *Decarthron verticicornis* R. ♂. Fühler.
 - 4. *Bryaxis approximans* R. ♀. Kopf.
 - 5. - *puncticeps* R. ♂. Kopf.
 - 6. - *monstrata* R. ♂. Kopf.
 - 7. - *nasuta* R. ♂. Kopf.
 - 8. - *longiceps* R. ♂. Kopf.
 - 9. - *validicornis* R. ♂. Kopf.
 - 10. - *simulans* R. ♂. Kopf. 10a. Mittelschienen des ♂.
 - 11. - *Kindermanni* R. ♂. Kopf.
 - 12. - *praeclara* R. ♂. Kopf.
 - 13. - *humidula* R. Kopf.
 - 14. - *valdiviensis* R. ♂. Kopf.
 - 15. - *larvata* R. ♂. Kopf.
 - 16. *Marellus biscrensis* R.
 - 17. *Metopias hirtus* R.
 - 18. - *gladiator* R.
 - 19. *Euphalepsus longicornis* R.
 - 20. *Sintectodes diversipalpus* R. Maxillarpalpus.

Tafel III.

- 21. }
 - 22. } *Berlara crassipalpis* R., Endglied des Maxillarpalpus von
 - 23. } verschiedenen Richtungen aus gesehen.
 - 24. *Berdura excisula* R. Maxillartaster.
 - 25. *Batrisus mirabilis* R. ♂.
 - 26. *Dicentrius Merkli* R. Maxillartaster.
 - 27. *Imtempus punctatissimus* R.
 - 28. *Bythinoplectus foveatus* R.
 - 29. *Dalmodes rybaroides* R.
 - 30. *Physoplectus armipes* Raffr. Thorax.
 - 31. *Adalmus velutinus* R.
 - 32. *Mirus permirus* Sauley.
 - 33. *Namunia myrmecophila* R.
 - 34. *Arctophysis gigantea* R. 34a. Natürliche Länge.
 - 35. - - - Unterseite des Kopfes.





Erklärung der Figuren:

Tafel II.

- Fig. 1. *Aplodea adumbrata* R. ♂. Fühler.
 - 2. - *spinula* R. ♂. Fühler.
 - 3. *Decarthron verticicornis* R. ♂. Fühler.
 - 4. *Bryaxis approximans* R. ♀. Kopf.
 - 5. - *puncticeps* R. ♂. Kopf.
 - 6. - *monstrata* R. ♂. Kopf.
 - 7. - *nasuta* R. ♂. Kopf.
 - 8. - *longiceps* R. ♂. Kopf.
 - 9. - *validicornis* R. ♂. Kopf.
 - 10. - *simulans* R. ♂. Kopf. 10a. Mittelschienen des ♂.
 - 11. - *Kindermanni* R. ♂. Kopf.
 - 12. - *praeclara* R. ♂. Kopf.
 - 13. - *humidula* R. Kopf.
 - 14. - *valdiviensis* R. ♂. Kopf.
 - 15. - *larvata* R. ♂. Kopf.
 - 16. *Marellus biscrensis* R.
 - 17. *Metopias hirtus* R.
 - 18. - *gladiator* R.
 - 19. *Euphalepsus longicornis* R.
 - 20. *Sintectodes diversipalpus* R. Maxillarpalpus.

Tafel III.

- 21. }
 - 22. } *Berlara crassipalpis* R., Endglied des Maxillarpalpus von
 - 23. } verschiedenen Richtungen aus gesehen.
 - 24. *Berdura excisula* R. Maxillartaster.
 - 25. *Batrisus mirabilis* R. ♂.
 - 26. *Dicentrius Merkli* R. Maxillartaster.
 - 27. *Imtempus punctatissimus* R.
 - 28. *Bythinoplectus foveatus* R.
 - 29. *Dalmodes rybaroides* R.
 - 30. *Physoplectus armipes* Raffr. Thorax.
 - 31. *Adalmus velutinus* R.
 - 32. *Mirus permirus* Sauley.
 - 33. *Namunia myrmecophila* R.
 - 34. *Arctophysis gigantea* R. 34a. Natürliche Länge.
 - 35. - - - Unterseite des Kopfes.

Nachweis der Abbildungen auf Tafel I—V.

- ✓ Taf. I, Fig. 1—3. Siehe p. 74—77.
 - 4—6. - p. 81—93.
 - 7—8. - p. 245—246.
 - 9. - p. 247 (*Pachnoda Nachtigali* Krtz.).
 - 10—14. - p. 94—96.
- ✓ Taf. II, Fig. 1—15. - p. 321—332.
- ✓ Taf. II und III, Fig. 16—35. Siehe p. 333—340.
- ✓ Taf. IV, Fig. 1. *Polyarthron Bienerti* v. Heyden p. 311.
 - 2. *Pseudonosoderma amurense* Heyden p. 306.
 - 3. 4. *Prosodes undulata* Krtz. (♂♀), D. E. Z. 1882, p. 322.
 - 5. do. *angulicollis* Krtz., D. E. Z. 1883, p. 347.
 - 6. 7. do. *Heydeni* Krtz. (♂♀), D. E. Z. 1882, p. 324.
 - 8. do. *obliquesulcata* Krtz. (♂), D. E. Z. 1882, p. 322.
 - 9. *Blaps Maeander* Krtz. (♂), D. E. Z. 1885, p. 291.
- ✓ Taf. V, Fig. 1. *Pachnoda flavicollis* Gory (*calceata* Har.) p. 344.
 - 2. do. var. *scutellaris* Krtz. p. 344.
 - 3. do. var. *puncticollis* Krtz., D. E. Z. 1880, p. 176.
 - 4. do. var. *bipunctata* Krtz. p. 344.
 - 5. do. var. *1-punctata* Krtz. p. 344.
 - 6. do. var. *scutello concolore* p. 344.
 - 7. 8. do. var. *tripunctata* Krtz. p. 344.
 - 9. do. var. *fissipunctum* Krtz. p. 344.
 - 10. do. var. *biguttata* Krtz. p. 344.
 - 11. do. var. *guttipennis*, var. *bipunctata* Krtz. p. 345.
 - 12. do. var. *basipunctata* Krtz. p. 345.
 - 13. do. var. *quadripunctata* Krtz. p. 345.
 - 14. do. var. *quinquepunctata* Krtz. p. 345.
 - 15. 16. do. var. *lineatocollis* Krtz., D. E. Z. 1880, p. 176.
 - 17. do. var. *fusilineata* Krtz. p. 345.
 - 18. do. var. *trimacula* Krtz. p. 345.
 - 19. do. var. *frontalis* Harold Krtz. p. 345.
 - 20. do. var. *sinuata* Gory p. 347.
 - 20 a. do. var. *sinuata* Gory, Unterseite.
 - 20 b. do. var. *sinuata* Gory, Unterseite eines anderen Ex.
 - 21. do. var. *sinuata* F. var. *tripunctata* Krtz. p. 347.
 - 21 a. do. var. *sinuata* F., Unterseite.

Berichtigungen.

- Seite 418, 2te Zeile von unten lies: 1ste Längsstreifen, statt: 3te.
 - 424, 20ste - - oben lies: Seite 422 etc., statt: Seite 6 etc.
 - 434, 9te - - oben, letztes Wort, lies: um, statt: von.

ZOBODAT - www.zobodat.at

Zoologisch-Botanische Datenbank/Zoological-Botanical Database

Digitale Literatur/Digital Literature

Zeitschrift/Journal: [Deutsche Entomologische Zeitschrift \(Berliner Entomologische Zeitschrift und Deutsche Entomologische Zeitschrift in Vereinigung\)](#)

Jahr/Year: 1885

Band/Volume: [29_1885](#)

Autor(en)/Author(s): Reitter Edmund

Artikel/Article: [Abbildungen und Bemerkungen zu wenig gekannten Pselaphiden - Gattungen mit Beschreibungen neuer Arten. 333-339](#)