

Abweichungen und Zwitter  
aus der  
Sammlung des Herrn Gustav Bornemann  
in Magdeburg.

Beschrieben von H. Ribbe.

(Fortsetzung.)

**Colias Hyale L.** ♂ Aberratio Taf. II, Fig. 1.

Die Oberseite der Vorderflügel von der Makel bis zur äusseren Punktbinde schwarz nach unten lichter werdend. Die Oberseite der Hinterflügel normal.

Die Unterseite der Vorderflügel hat von der Makel zur äusseren Binde zwei schwärzliche Streifen. Die Unterseite der Hinterflügel weicht dadurch ab, dass die Makel von einem bräunlichen Streif umgeben ist, welcher sich theilend bis zur äusseren Punktbinde verläuft.

**Lycæna Hylas Esp.** Hermaphroditus Taf. II, Fig. 2.

Oberseite links männlich, rechts weiblich nur ein Dritteltheil des Vorderflügels wie des Hinterflügels männlich und zwar bei beiden Flügeln der obere Theil. Unterseite, Fühler und Körper männlich.

**Vanessa Atalanta L.** ♂ Aberratio Taf. II, Fig. 3.

Die weissen Flecke auf der Oberseite der Vorderflügel sind verwischt und theilweise schwarz bestäubt; in der rothen Binde, welche gerader ist als bei gewöhnlichen Exemplaren, befindet sich dicht am Aussenrande ein kleiner weisser Punkt. Hinterflügel gewöhnlich, nur fehlen in der rothen Binde die schwarzen Punkte.

Die Unterseite sämtlicher Flügel ist verwischt.

**Melitæa Aurinia Rott.** ♀ Aberratio Taf. II, Fig. 4.

Oberseite der Vorderflügel schwarzbraun, an der Spitze heller, die Makel rothbraun, zwischen dieser und der Flügelwurzel eine rothbraune Binde und nahe am Aussenrande eine

rothbraune matte Punktbinde. Der Aussenrand der Hinterflügel ist fast schwarz ebenso die Mittelbinde.

Unterseite der Vorderflügel schmutzig gelbbraun. Unterseite der Hinterflügel rothbraun, nahe der Flügelyurzen mit 4 grösseren zusammenhängenden schwarzen Flecken, durch die Mitte der Flügel eine schwarze nach unten gelblichweiss bestäubte Binde, die schwarze Aussenrandbinde ist nach aussen heller.

**Melitaea Aurinia Rott.** ♀ Aberratio Taf. II, Fig. 5.

Die Oberseite der Vorderflügel ist fast wie bei Fig. 4, nur ist die äussere Punktbinde heller und mehr hervortretend.

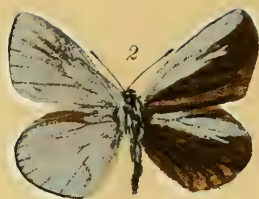
Die Oberseite der Hinterflügel und die Unterseite der sämtlichen Flügel sind nicht abweichend.

**Vanessa Urticae L.** ♂ Aberratio Taf. II, Fig. 6.

Die schwarzen Flecke auf der Oberseite der Vorderflügel sind zusammengefloßen und bilden am oberen Rande einen grossen schwarzen von unten durch Rothbraun wenig bedeckten, länglichen Fleck. In der Mitte des Flügels nahe am Innenrande befindet sich ein schwarzer Fleck. Die blauen Flecke am Aussenrande fehlen, die schwarze Aussenrandbinde geht in den hellbraunen Aussenrand verlöschend über. Die Oberseite der Hinterflügel ist schwarzbraun und fast ohne Zeichnung. Die Zeichnung auf der Unterseite sämtlicher Flügel ist verloschen, die Färbung heller als auf der Oberseite.

**Argynnis Selene Schiff.** ♂ Aberratio Taf. II, Fig. 7.

Grosses Exemplar kräftig gefärbt. Oberseite sämtlicher Flügel schön schwarz mit wenigen rothbraunen hellen Flecken. Die Unterseite kräftiger und schwärzer gefärbt als bei gewöhnlichen Exemplaren.



1. *Colias Hyale*. Aberratio.

3. *Vanessa Atalanta*. Aberratio.

6. *Vanessa Urticae*. Aberratio

2. *Lycæna Hylas*. Hermaphroditus.

4. 5. *Melitæa Aurinia*. Aberrationes.

7. *Argynnis Selene* Aberratio.

# ZOBODAT - [www.zobodat.at](http://www.zobodat.at)

Zoologisch-Botanische Datenbank/Zoological-Botanical Database

Digitale Literatur/Digital Literature

Zeitschrift/Journal: [Deutsche Entomologische Zeitschrift "Iris"](#)

Jahr/Year: 1890

Band/Volume: [3](#)

Autor(en)/Author(s): Ribbe Carl

Artikel/Article: [Abweichungen und Zwitter aus der Sammlung des Herrn Gustav Bornemann in Magdeburg 45-46](#)