

# Nachtrag aus den Jahren 1969 und 1970 zu den Beobachtungen zur Schmetterlingsfauna im Raum Dortmund–Hagen–Iserlohn\*

Wilhelm Harkort, Dortmund

Beobachtungsgebiet: Das bisherige Beobachtungsgebiet hat gewisse Erweiterungen erfahren, auf die vorab hingewiesen werden muß. So hat Herr Linke mit besonderer Intensität in dem Sand-Heide-Flachlandbezirk um Haltern und Flaesheim beobachtet und gefangen. Die Herren Harkort und Weigt haben in verstärktem Maße im Venner Moor bei Senden i. W. und in der sogenannten „Davert“ bei Hiltrup i. W. geforscht. Schließlich sammelten die beiden Herren aus Schwelm u. a. bei Rönkhausen/Lennetal und bei Kierspe/Volmetal und drangen bis nach Hallenberg in das Sauerland vor.

Beobachter: Aufgenommen sind die Feststellungen folgender Beobachter:

A. Bennewitz, Dortmund-Bittermark (= B), W. Harkort, Dortmund (= H), H.-G. Kamp, Schwelm (= K), H. Linke, Dortmund-Mengede (= L), M. Treimer, Schwelm (= T), und H.-J. Weigt, Unna (= W).

Hinzu kommen noch einige Beobachtungen der Herren Dieckmann, Unna und Meise, Essen.

## Nachträge und Ergänzungen aus den Jahren 1969 und 1970:

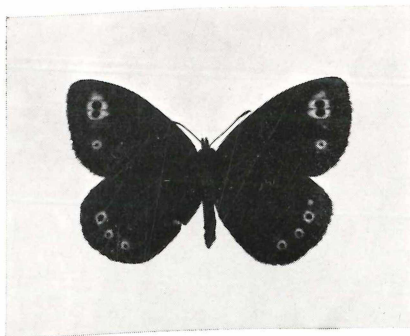
### 12. (21.) *Erebia ligea* L.

Ein weiterer Fund am Rhein-Weser-Turm (Röspetal) am 2. August 1969 durch (W.) (vgl. Mitt. im Nachtrag Heft 3, Seite 56).

### 14. (18.) *Erebia medusa* Schiff.

Bei Wiblingwerde (Nähe Altena) fand (B.) im Juli 1969 3 Tiere dieser lange gesuchten Art.

Nach Zielaskowski (1951) soll sie im höheren Sauerland vorkommen, wurde aber dort seit Jahren nicht wieder gefunden.



*Erebia medusa* Schiff ♀

Funddatum: Juli 1963

Fundort: Wiblingwerde

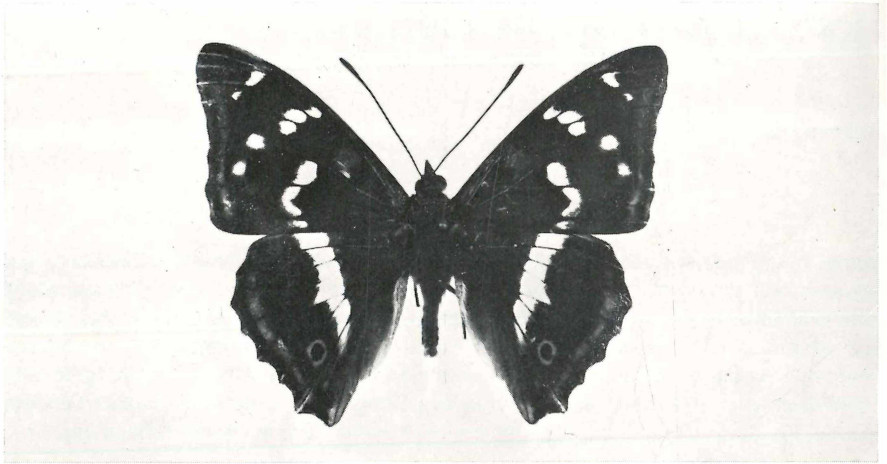
### 18. (30.) *Pararge aegeria* L., ssp. *egerides* Stgr.

Diese Art fliegt in der „Davert“ bei Hiltrup i. W. ziemlich häufig (H. u. W.).

\* Harkort, W. & Weigt, H. J.: Beobachtungen zur Schmetterlingsfauna im Raum Dortmund–Hagen–Iserlohn, Teil 1: Dortmundener Beitr. z. Landeskunde, 1: 13–47, Dortmund 1967. — Teil 2: Dortmundener Beitr. z. Landeskunde, 2: 31–62, Dortmund 1968. — Teil 3: Dortmundener Beitr. z. Landeskunde, 3: 19–68, Dortmund 1969.

23. (44.) *Apatura iris* L.

Endlich wieder Beobachtungen dieser lange vermißten Art, und zwar im Bergland:  
23. Juli 1970 im Balver Wald ein ♂ (W.) und 21. bis 27. Juli 1970 bei Kierspe/Volmetal  
5 ♂ ♂ gesehen und davon 2 gefangen (K. u. T.).



*Apatura iris* L. ♂

Funddatum: 23. Juli 1970 Fundort: Balver Wald

31. (55.) *Nymphalis antiopa* L.

24. April 1969 bei Schwerte (W.). 8. April und 18. Juli 1969 bei Unna (Dieckmann).

33. (57.) *Araschnia levana* L.

Eine sehr erfreuliche Zunahme der Häufigkeit dieser Art ist festgestellt worden! Alle Beobachter fanden Tiere an verschiedenen Plätzen und teilweise in recht erheblicher Häufigkeit, z. B.: Wetter, Witten, Dortmund, Letmathe, Hagen-Holthausen, Venner Moor, Davert.

34. (59.) *Euphydryas aurinia* Rott.

Weitere Funde im Rösöpetal durch (W.) am 12. Juli 1969 = 4 Falter.

37. (79.) *Fabriciana adippe* Rott.

Ein neuer Fund am 17. August 1969 bei Berleburg (K. u. T.).

38. (81.) *Argynnis paphia* L.

2. August 1969 im Rösöpetal 3 Tiere (W.).

39. (74.) *Brenthis ino* Rott.

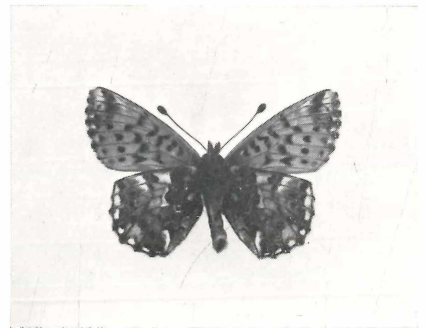
Weitere Fundorte sind Valbert und Nordhelle.



*Boloria alethea* Hemming ♂

Oberseite

Funddatum: 7. Juli 1970



*Boloria alethea* Hemming ♂

Unterseite

Fundort: Ebbegebirge

42.a (71.) *Boloria alethea* Hemming

In beiden Berichtsjahren wieder mehrfach in den Hochmooren des Ebbegebirges beobachtet (H. u. W. und K. u. T.). Außerdem fand (W.) einen Falter in einem Moor der Borkenberge am 14. Juni 1970.

Zielaskowski (1951) hat das nicht allzu weit davon entfernte Kirchhellen als Fundort genannt.

49. (91.) *Heodes virgaureae* L.

Weitere Fundorte sind: das Ebbegebirge (K. u. T.) und das Röspetal am Rhein-Weser-Turm (H. u. W.).

Flugzeit: 12. Juli bis 7. August.

52. (93.) *Palaeochrysophanus hippothoe* L.

Bei Valbert entdeckte (W.) am 6. Juli 1969 erstmalig 3 Falter. Am 12. Juli 1969 fanden (H. u. W.) im Röspetal 2 Tiere. Damit wird die Angabe von Zielaskowski (1951) bestätigt, daß die Art im Sauerland vorkommt.

57. (116.) *Cyaniris semiargus* Rott.

Zu dem im letzten Nachtrag gemeldeten Fund bei Letmathe am 23. Juni 1968 kommen nun vom gleichen Platz 3 weitere Beobachtungen: 11. Juni 1969 ♂ (H.) und 1. August 1969 = 2 ♂♂ (W.). Außerdem fliegt die Art bei Valbert: 7. Juli 1970 (W.) und 12. Juli 1970 (H. u. W.).

60. (113.) *Lysandra bellargus* Rott.

Bei Valbert fing (W.) ein ♂ am 7. Juli 1970. Dies ist eine besonders bemerkenswerte Feststellung, da außer dem von A. Grabe aus 1933 gemeldeten Fund bei Blankenstein/Ruhr bisher nur einige Beobachtungen aus der Warburger Gegend bekanntgeworden sind. Aus dem engeren Gebiet fehlte bisher eine Meldung.

64. (135.) *Carterocephalus palaemon* Pall.

Die Art fliegt in der Davert bei Hilstrup ziemlich häufig (H. u. W.).

69. (140.) *Hesperia comma* L.

Berichtigung: Das im Faunenbericht erwähnte einmalige Vorkommen bei Nachrodt 1964 ist zu streichen! Bisher wurde diese Art in neuerer Zeit im hiesigen Gebiet nicht beobachtet.

Von zu erwartenden Tagfalterarten wurden in den beiden Berichtsjahren nicht beobachtet: 1. *P. machaon* L., 9. *C. hyale* L., 11. *C. croceus* Fourc., 30. *N. polychloros* L., 50. *H. tityrus* Poda.

70.a (25.) *Roeselia albula* Schiff.

Dieses Heidetier fingen (H. u. W.) am 7. Juli 1970 erstmalig in 2 Exemplaren im Venner Moor am Licht. Der Fundort entspricht den Biotopen der von Zielaskowski (1951) genannten Orte: Ondrup, Kirchhellen, Dülmener See.

72.a (29.) *Celama centonalis* Hbn.

Im Venner Moor am 4. Juli 1969 = 6 Tiere und am 7. Juli 1970 dort = 2 Tiere am Licht (H. u. W.).

Zielaskowski (1951) nennt für diese Art nahezu die gleichen Fundorte wie für *albula* Schiff. – Vorkommen = vereinzelt.

77. (80.) *Arctornis l-nigrum* L.

Neue Fundorte sind: Mengede (L.) und das Venner Moor (H. u. W.).

84. (32.) *Mitochondria miniata* Forst.

Im Venner Moor am 4. Juli 1969 = 5 und am 7. Juli 1970 = 3 Tiere (H. u. W.). Im Röspetal 1 Tier am 12. Juli 1970 (W.). Die Art ist somit im Berg- und im Flachland festgestellt.

88. (40.) *Eilema griseola* Hbn.

Mehrfach im Venner Moor am Licht (H. u. W.): 4. Juli 1969 und 7. Juli 1970 = 8 Tiere.

101.a (31.) *Comacha senex* Hbn.

Im Venner Moor nicht selten am Licht (H. u. W.): 4. Juli 1969 = 4 und 7. Juli 1970 = etwa 20 Tiere.

Zielaskowski bezeichnet die Art als auf feuchten Wiesen selten und gibt als Fundorte an: Ondrup, Kirchhellen, Sythener Moor und Lintorf.

102.a (47.) *Pelosia muscerda* Hfn.

Erstmalig fingen (H. u. W.) im Venner Moor am 4. Juli 1969 = 4 Tiere und am 7. Juli 1970 dort 1 Tier am Licht.

Zielaskowski (1951) nennt Kirchhellen und Dülmener See als Fundstellen und bezeichnet die Art als selten und ganz lokal auf Moorwiesen.

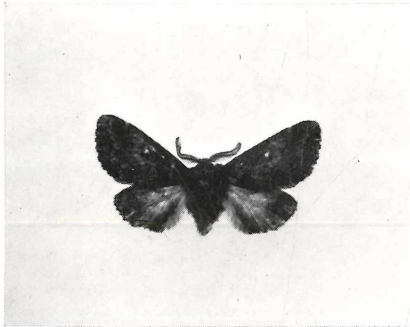
108. (146.) *Hybocampa milhauseri* F.

Weitere Fundorte: Mengede (L.) und Bockum-Hövel (H. u. W.).

108.a (146.) *Gluphisia crenata* Esp.

Von dieser als sehr selten bezeichneten Art fing (L.) am 23. Mai 1970 ein Tier bei Haltern und am 13. Juli 1970 dort 2 Tiere am Licht. Im Venner Moor kamen am 7. Juli 1970 gleich 11 Falter an das Leuchttuch (H. u. W.). In allen Fällen handelt es sich um die dunkle ssp. *vertunea* Derenne.

Zielaskowski (1951) wußte nur von einem Fund bei Ratingen. Sammler aus dem Bielefelder Raum haben *crenata* Esp. dort in den letzten Jahren mehrfach gefunden.



*Gluphisia crenata* Esp. ♂

Funddatum: 7. Juli 1970

Fundort: Venner Moor

110. (148.) *Drymonia trimacula* Esp.

Bei Haltern fing (L.) am 6. Juni 1970 und 8. Juni 1970 je ein Exemplar der so seltenen Nominatform.

112. (154.) *Peridia anceps* Goeze

Im Gebiet Haltern-Flaesheim beobachtete (L.) vom 9. Mai bis 8. Juni 1970 insgesamt 25 Tiere am Licht.

116. (156.) *Notodonta terva* Hbn.

Zwei neue Funde: 13. Juli 1969 Rösspetal (K. u. T.) und 15. Mai 1970 Letmathe (H. u. W.).

122. (161.) *Odontosia carmelita* Esp.

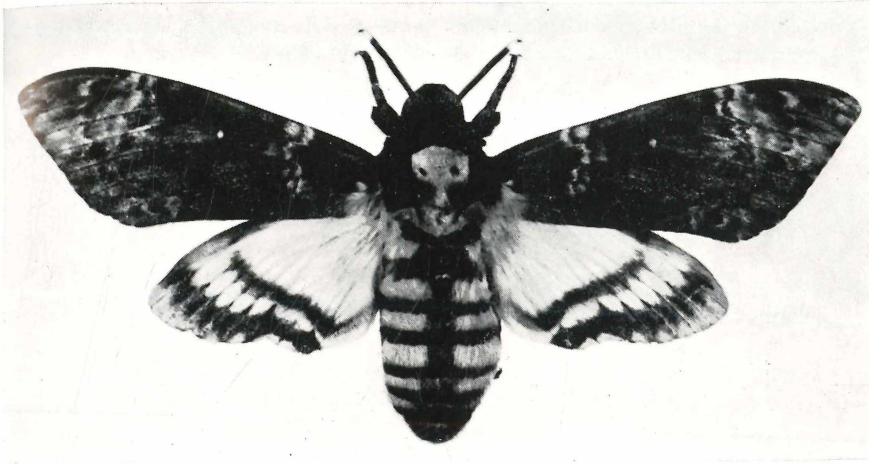
Ein neuer Fund dieser seltenen Art: 9. Mai 1970 Flaesheim (L.).

124. (163.) *Lophopteryx cuculla* Esp.

23. Mai 1970 Haltern (L. 5) und 26. Juni 1970 bei Letmathe (H. u. W.). Durch den Fund bei Haltern wird die Annahme widerlegt, daß *cuculla* ein Gebirgstier sei.

140. (121.) *Acherontia atropos* L.

Bei Unna fand Dieckmann am 11. August 1966 eine Raupe und züchtete daraus den Falter. Im Sommer 1970 wurde dem Museum f. Naturkunde eine bei Dortmund gefundene Raupe gebracht, aus der im Herbst der Falter schlüpfte.



*Acherontia atropos* L. ♂

Funddatum: e. I. 1970 Fundort: Dortmund

141. (122.) *Herse convolvuli* L.

23. Juni 1969 bei Unna am Licht (Dieckmann).

147. (137.) *Deilephila porcellus* L.

Neue Fundorte sind Haltern (L.) und Schwelm (K. u. T.).

156. (176.) *Tethea ocularis* L.

23. Juli 1970 Dortmund-Mengede am Licht (L.). Dies ist der seit Jahrzehnten zweite Fund dieser hier äußerst seltenen Art.

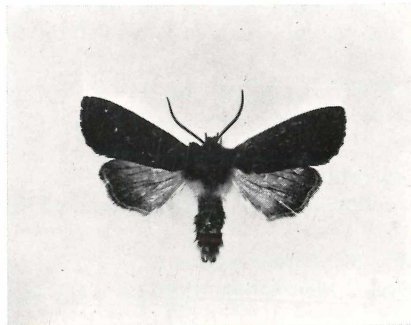
157. (177.) *Polyploca diluta* F.

Bei Schwelm hatten (K. u. T.) am 13. September 1969 einen Anflug von über 100 Tieren an das Licht.

159. (179.) *Polyploca ridens* F.

Diese im bisherigen Beobachtungsgebiet noch nicht gefundene Art hatte (L.) an zwei Fangabenden am Licht, und zwar: 9. Mai 1970 = 5 Tiere und 16. Mai 1970 = 1 Tier, alle bei Flaesheim. Es handelt sich bei allen Stücken um die f. *nigricans* Spul.

Zielaskowski (1951) nannte als Fundorte: Sinsener Heide, Bottrop und Ratingen.



*Polyploca ridens* F. ♂

Funddatum: 9. Mai 1970

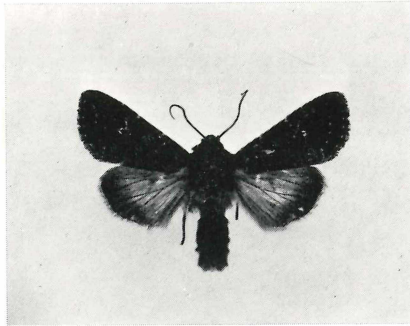
Fundort: Haltern

161. (113.) *Drepana curvatula* Bkh.

13. Juli 1968 bei Halver (K.) und 6. Juni 1970 bei Haltern (L.).

165. (118.) *Cilix glaucata* Scop.  
Bei Mengede in jedem Jahr häufig (L.).  
Flugzeit: 28. April bis 28. Juni und 2. Juli bis 1. September.
170. (98.) *Lasiocampa quercus* L.  
Im Venner Moor in den beiden Berichtsjahren mehrere Raupenfunde. Mit einem daraus gezüchteten ♀ konnte (W.) am 8. Juli 1969 ein ♂ bei Schwerte anlocken.
176. (107.) *Odonestis pruni* L.  
Weitere Funde bei Unna (Dieckmann), Mengede (L.) und im Venner Moor (H. u. W.)
179. (185.) *Sterrhopteryx hirtusella* Hbn.  
8. Juni 1970 Venner Moor ♂ am Licht (W.).
181. (186.) *Epichnoptryx pulla* Esp.  
Bei Letmathe mehrfach und im Venner Moor nicht selten (W.).
- 181.a (–) *Fumea crassiorella* Brd.  
Im Venner Moor fand (W.) am 7. Juni 1969 über 20 Säcke dieser Art.
- 183.a (–) *Solenobia lichenella* L.  
Im Venner Moor fand (W.) in 1969 und in 1970 mehrere Säcke, vorwiegend an *Vacc. uliginosa*.  
Auch bei Letmathe am 7. Mai 1970 = 3 Säcke gefunden (W.).
188. (195.) *Synanthedon spheciformis* Gerning  
3 Funde in 1970: 17. Juni Flaesheim (W.), 19. Juni Ergste (H.), 20. Juni Ebbegebirge (W.).
189. (196.) *Synanthedon tipuliformis* Cl.  
23. Juni 1969 in der Stadt Dortmund (H.) und 20. Juni 1970 = 3 Tiere bei Schwerte (W.).
- 200.a (214.) *Hepialus lupulinus* L.  
Weitere Fundorte sind: Unna (Dieckmann) und Bockum-Hövel bei Hamm (H. u. W.).
206. (39.) *Scotia clavis* Hfn.  
29. Juni 1969 Mengede (L.) und 6. Juni 1970 Haltern (L.). Damit sind jetzt 3 Funde dieser Art bekannt.
210. (56.) *Rhyacia simulans* Hfn.  
24. Juni 1966 Unna (Dieckmann).
- 217.a (78.) *Lycophotia molothina* Esp.  
(L.) fing bei Haltern am 5. Juni 1970 und am 6. Juni 1970 je ein Tier am Licht.  
Zielaskowski (1951) bezeichnet dieses Heidetier als sehr selten und nennt als letzten Fund mehrere Tiere im Jahre 1933 bei Sinsen am Köder.
219. (60.) *Peridroma saucia* Hbn.  
14. August 1969 Dortmund (H.).
230. (94.) *Naenia typica* L.  
Weitere Fundorte sind: Mengede und Haltern (L.).
231. (86.) *Eurois occulta* L.  
13. Juli 1968 Berleburg (K.).
- 241.a (145.) *Sideridis albicolon* Sepp.  
Neufeststellung durch (L.) bei Flaesheim und Haltern. 28. Mai 1970 Flaesheim = 2 Tiere / 6. Juni 1970 Haltern = 6 Tiere / 13. Juni 1970 Haltern / alle am Licht.

Zielaskowski (1951) sagt, daß nach jahrzehntelanger Verschollenheit dieser Art nur ein Fund am 5. Mai 1948 bekannt geworden ist. Die Feststellungen von Linke sind daher besonders interessant.



*Sideridis albicolon* Sepp. ♂

Funddatum: 6. Juni 1970 Fundort: Haltern

242. (139.) *Heliophobus reticulata* Goeze

6. Juni 1970 Haltern (L.) und 13. Juni 1970 Haltern (L.). Flugzeit: 6. Juni bis 15. Juli.

254. (124.) *Hadena rivularis* F.

Neuer Fundort ist Haltern (L.).

255. (125.) *Hadena perplexa* Schiff.

Neuer Fundort ist Unna (Dieckmann).

258. (126.) *Hadena bicurris* Hfn.

Weitere Fundorte sind: Borkenberge (L.), Letmathe (H. u. W.) und Venner Moor (H. u. W.).

264.a (151.) *Orthosia miniosa* Schiff.

Am 7. Mai 1970 fing (L.) bei Mengede das erste Tier dieser Art im engeren Gebiet.

Zielaskowski nennt als Fundorte: Essen, Bochum, Kirchhellen.

274. (173.) *Mathimna pudorina* Schiff.

Bei Haltern (L.) und Venner Moor (H. u. W.) häufig.

275. (170.) *Mythimna straminea* Tr.

Im Venner Moor am 4. Juli 1969 am Licht (H. u. W.).

278. (161.) *Mythimna l-album* L.

2 Funde von (L.) bei Mengede am Licht: 3. Oktober 1969 bnd 11. Juli 1970.

280. (172.) *Leucania obsoleta* Hbn.

6. Juni 1970 Haltern (L.), 8. Juni und 7. Juli 1970 im Venner Moor je ein Tier (H. u. W.).

282. (178.) *Cucullia absinthii* L.

Von dieser hier sehr seltenen Mönchsart fing (L.) im Jahr 1969 gleich 4 Exemplare bei Mengede am Licht: 19. Juli / 23. Juli / 29. Juli = 2.

284. (180.) *Cucullia chamomillae* Schiff.

23. Juli 1970 Mengede = 2 Tiere (L.).

297. (212.) *Xylocampa areola* Esp.

Weitere Funde: 20. April 1968 Halver (K.) / 17. April und 8. Mai 1970 Letmathe (H. u. W.).  
Flugzeit: 9. April bis 8. Mai.

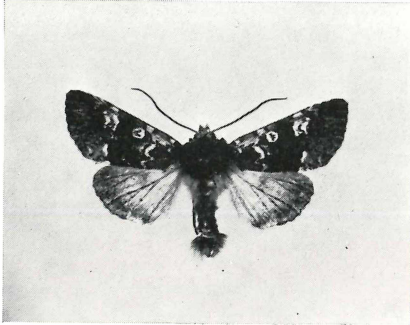
301. (217.) *Blepharita adusta* Esp.

1 Fund bei Mengede in 1970 (L.).

301.a (222.) *Crypsedra gemmea* Tr.

Diese Art war bisher im Gebiet noch nicht entdeckt worden. Keine Erwähnung in der Literatur. In 1970 wurden an drei weit voneinander entfernten Orten Exemplare gefangen: 15. August Schwelm (K. u. T.) / 22. August Rönkhausen (K. u. T.) / 31. August Letmathe-Lössel (H. u. W.).

Bielefelder Sammler haben die Art in den letzten Jahren im dortigen Raum mehrfach gefangen. Vielleicht befindet sich die Art im Vordringen?



*Crypsedra gemmea* Tr. ♂

Funddatum: 31. August 1970

Fundort: Letmathe

301.b (229.) *Anitype chi* L.

Am 2. September 1967 fing Meise/Essen bei Bigge in der Nähe von Olsberg/Sauerland 1 Tier dieser hier bisher unbekanntes Art. Es handelt sich um eine sehr interessante Neufeststellung. – Keine Erwähnung in der Literatur über unser Gebiet.

314. (248.) *Agrochola litura* L.

Neuer Fundort ist Schwelm. Am 13. September 1969 = 3 Tiere (K. u. T.).

Flugzeit: 29. August bis 28. September – Auch am Köder.

315. (250.) *Parastichtis suspecta* Hbn.

7. August 1970 Nordhelle (K. u. T.).

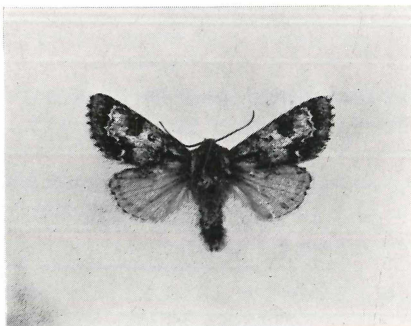
319. (257.) *Cirrhia ocellaris* Bkh.

Seit 1952 endlich wieder ein Fund: 3. Oktober 1969 Mengede (L.).

329.a (15.) *Pharetra menyanthidis* View.

Im Gebiet Haltern–Flaesheim fing (L.) im Jahre 1970 insgesamt 28 Tiere dieser als selten betrachteten Art am Licht: 16. Mai / 6. Juni = 18 / 13. Juni = 8 / 11. Juli.

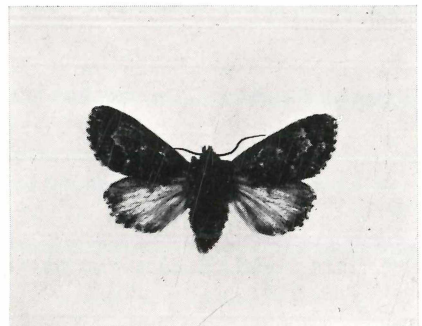
Nach Zielaskowski (1951) ist die Art selten, aber sicher nachgewiesen in Sumpf-Heide-Gebieten, z. B. bei Kirchhellen. Dieser Fundort liegt etwa 25 km Luftlinie von dem neuen Fangplatz entfernt.



*Pharetra menyanthidis* View. ♂

Funddatum: 6. Juni 1970

Fundort: Haltern



*Pharetra menyanthidis* View. ♀

Funddatum: 13. Juni 1970

Fundort: Haltern

336. (266.) *Mormo maura* L.

22. August 1970 bei Rönkhausen (K. u. T.).



337. (267.) *Dipterygia scabriuscula* L.  
Endlich wieder einige Beobachtungen dieser früher häufigeren Art: 11. Juni 1969 Letmathe (H. u. W.) und 21. Juni 1969 Mengede (L.).
340. (337.) *Ipimorpha retusa* L.  
14. August 1970 Venner Moor (H. u. W.).
348. (343.) *Calymnia pyralina* Schiff.  
7. Juli 1969 Venner Moor (H. u. W.), und 21. Juni 1969 Mengede (L.).
353. (282.) *Apamea scolopacina* Esp.  
7. Juli 1970 Venner Moor (H. u. W.), 13. Juli 1970 Haltern = 7 Tiere (L.).
366. (286.) *Oligia versicolor* Bkh.  
7. Juli 1970 Venner Moor (W.).
382. (328.) *Celaena leucostigma* Hbn.  
24. August 1968 = 2 Tiere und 2. August 1969 = 1 Tier bei Mengede am Licht (L.).
383. (348.) *Nonagria typhae* Thnbg.  
23. Juli 1969 = 2 Tiere bei Mengede (L.).
384. (358.) *Archanara geminipuncta* Haw.  
13. August 1969 Unna (H. u. W.). Nach Mitteilung von Sammlern aus Hamm ist die Art dort häufig.
388. (349.) *Rhizedra lutosa* Hbn.  
3 neue Funde: 2. Oktober 1969 Mengede (L.) / 20. Oktober 1969 Unna (W.) / und 27. Oktober 1969 Unna (H. u. W.).
391. (313.) *Hoplodrina blanda* Schiff.  
19. Juli 1969 Mengede (L.).
393. (314.) *Hoplodrina ambigua* Schiff.  
7. Juli 1970 = 2 im Venner Moor (H. u. W.).
396. (327.) *Agrotis venustula* Hbn.  
26. Juni 1970 Letmathe (H. u. W.) und 8. Juni 1970 Flaesheim (L.).
397. (336.) *Pyrrha umbra* Hfn.  
Bei Mengede kommt diese sonst so selten gefundene Art gar nicht selten an das Licht (L.): in 1969 = 9 Tiere und in 1970 = 5 Tiere.  
Flugzeit: 13. Juni bis 31. Juli.
403. (384.) *Unca olivana* Schiff.  
Fundorte sind: Venner Moor (sehr häufig), Flaesheim, Unna, Hagen-Holthausen.
- 403.a (383.) *Eustrotia uncula* Cl.  
Zu dem im Nachtrag bereits gemeldeten einen Fund aus Mengede kommen vom gleichen Ort dazu: 1. Juli 1969 = 2 / 23. Juli 1969 = 1 / 2. August 1969 = 1 / alle von (L.) beobachtet.
405. (389.) *Nycteola revayana*, f. *ilicana* Scop.  
9. September 1969 Letmathe (W.).
406. (391.) *Earias chlorana* L.  
13. August 1969 Unna (W.) und 8. Juni 1970 Flaesheim (L.).

409. (1.) *Panthea coenobita* Esp.

2 neue Fundorte im Sauerland. 13. Juli 1968 Berleburg (K.) und 13. Juli 1969 = 2 Tiere Röspetal (K. u. T.).

410. (4.) *Colocasia coryli* L., f. *melanotica* Haw.

Weitere Funde: 9. Mai 1970 Flaesheim (L.) und 16. Mai 1970 = 3 Haltern (L.).

411. (II/180.) *Episema coeruleocephala* L.

Bei Unna häufig (Dieckmann u. W.), 10. Oktober 1970 Ennepetal = 8 Tiere (K. u. T.).

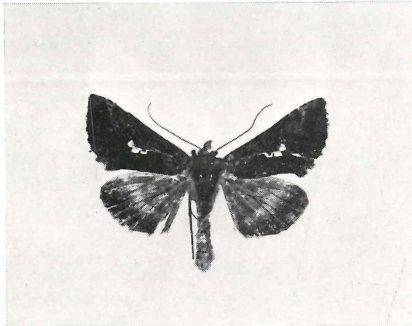
411.a (407.) *Syngrapha interrogationis* L.

Zwei sehr interessante Funde im Röspetal/Hochsauerland. 13. Juli 1969 am Licht (K.) und 2. August 1970 tags wie *gamma* fliegend (W.).

Zielaskowski (1951) nennt nur 2 Funde dieses „seltenen Hochmoorbewohners“, nämlich einen (1913) bei Münster und einen zweiten bei Bochum.

412.b (409.) *Autographa bractea* Schiff.

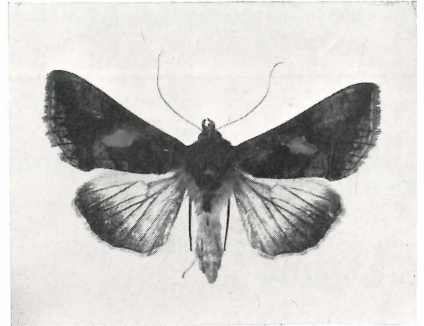
In dem bereits gedruckten Nachtrag sind versehentlich die Angaben aus 1968 über diese vorher nicht beobachtete Art unterblieben. Sie werden daher nachgeholt. Im Jahre 1968 wurden vier Tiere beobachtet: 25. Juli Letmathe (W.) / 29. Juli Letmathe (H.) / 3. August Röspetal (H. u. W.). Im Jahre 1969 = 12 Tiere. 12. Juli = 2 im Röspetal tags (H. u. W.) und 13. Juli = 10 Tiere im Röspetal am Licht (K.). In 1970 keine Beobachtung.



*Syngrapha interrogationis* L. ♂

Funddatum: 2. August 1970

Fundort: Röspetal



*Autographa bractea* Schiff. ♀

Funddatum: 25. Juli 1968

Fundort: Letmathe

414. (412.) *Autographa jota* L.

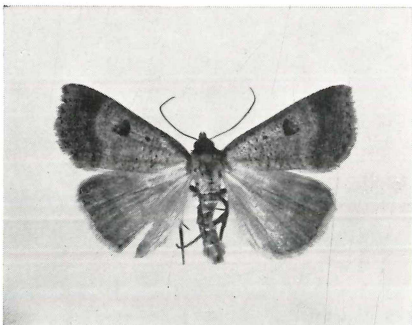
7. Juli 1970 im Venner Moor (H. u. W.).

419. (420.) *Polychrysis moneta* F.

In 1969 mehrfach bei Mengede (L.).

429.a (425.) *Lygephila pastinum* Tr.

Zwei sehr interessante Funde, und zwar einer im Flachland, einer im Gebirge. 4. Juli



*Lygephila pastinum* Tr. ♂

Funddatum: 26. Juni 1970

Fundort: Letmathe

1969: im Venner Moor (H. u. W.) und am 26. Juni 1970 bei Letmathe (H.) ein ♂ im Grase sitzend.

Zielaskowski (1951) berichtet nur von 2 Funden, die ihm bekanntgeworden sind: Düsseldorf-Rath 1933 und Sinsen 1935.

430. (431.) *Laspeyria flexula* Schiff.

Neue Fundorte sind: Mengede (L.), Flaesheim (L.) und Venner Moor (H. u. W.).

431. (434.) *Parascotia fuliginaria* L.

Weitere Funde bei Mengede (L.), Venner Moor (H. u. W.) und im Balver Wald (W.).

435. (440.) *Zanclognata tarsipennalis* Tr.

13. Juni 1969 Mengede (L.) und 16. Juni 1969 Mengede (L.).

436. (442.) *Zanclognata tarsicrinalis* Kn.

Bei Mengede in 1969 mehrfach am Licht (L.) / 15. Juni 1969 Letmathe (H. u. W.).

440. (448.) *Bomolocha crassalis* F.

Neue Funde: 28. Juni 1969 Venner Moor (H. u. W.) und 6. Juni 1970 Flaesheim (L.).

#### Geometridae

451.a (15.) *Thalera fimbrialis* Scop.

Von den Dortmunder Sammlern fing (L.) erstmals am 19. Juli 1970 bei Haltern diese Art am Licht (4 Falter). Diese Funde bestätigen die Mitteilungen von Zielaskowski (1951) über das Vorkommen bei Haltern, Sinsen und Ondrup.

468. (55.) *Sterrha muricata* Hfn.

Ein neuer Fund dieses schönen Spanners: 7. Juli 1970 Venner Moor am Licht (H. u. W.).

479. (74.) *Sterrha emarginata* L.

3 Tiere im Venner Moor am 7. Juli 1970 (H. u. W.).

483. (82.) *Ortholita moeniata* Scop.

3 weitere Funde an dem bekannten Flugplatz Letmathe 7. August 1969 (H. u. W.).

484. (89.) *Chesias legatella* Schiff.

2 Tiere in 1970 bei Halver (K. u. T.).

486. (91.) *Anaitis praeformata* Hb.

Neue Fundorte dieses ausgesprochenen Gebirgstieres sind: Berleburg = 10 Falter am 13. Juli 1968 (K. u. T.) / Rösöpetal am 13. Juli 1969 (K. u. T.) / Nordhelle 7. August 1970 (K. u. T.) und Balver Wald 20. Juli 1970 (W.).

501. (111.) *Philereme vetulata* Schiff.

Ein weiterer Fund bei Letmathe 5. Juli 1970 (H.).

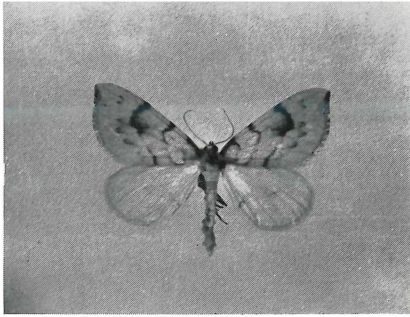
502. (112.) *Philereme transversata* Hfn.

7. August 1969 Letmathe (H. u. W.).

507.a (119.) *Lygris pyrallata* Schiff.

Diese bisher nicht beobachtete Art wurde in den Jahren 1969 und 1970 an mehreren Orten festgestellt: 20. Juli 1967 Halver (K.) / 7. Juli 1970 Venner Moor (H. u. W.) / 20. Juli 1970 = 2 Tiere im Balver Wald (W.) / 13. Juli 1969 (K. u. T.) und 2. August 1970 (W.) im Rösöpetal.

Nach Zielaskowski nur in der Bottroper Heide.



*Lygris pyraliata* Schiff. ♂  
 Funddatum: 20. Juli 1970  
 Fundort: Balver Wald

518. (132.) *Cidaria citrata* L., f. *strigulata* Fabr.

Sechs neue Funde von vier verschiedenen Orten: 19. August 1969 Venner Moor (H. u. W.) / 20. Juni 1970 Ebbegebirge (W.) / 21. August und 31. August 1970 Letmathe (H. u. W.) / 22. August 1970 Rönkhausen (K. u. T.). Alle am Licht.  
 Flugzeit: 26. Juni bis 7. September.

526. (142.) *Cidaria lignata* Hb.

6. Juni 1970 Haltern (L.). Dies ist der 6. Fund bisher in dem Beobachtungsgebiet.

530. (150.) *Cidaria parallelolineata* Retz.

Alle bisherigen Beobachtungen waren nur in Letmathe gemacht. Nun meldet Meise/ Essen zwei neue, weit auseinanderliegende Fundorte im Sauerland: Olpe (4. 9. 1939) und Bigge bei Olsberg (2. 9. 1967).

Dazu wieder 2 Tiere aus Letmathe am 9. September 1969 (H. u. W.).

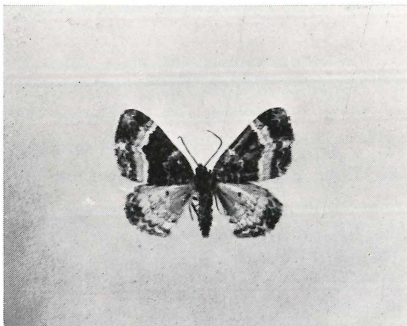
533. (165.) *Cidaria unangulata* Haw.

Ein neuer Fund dieser seltenen Art: 14. August 1970 Venner Moor (H. u. W.). Der im Faunenverzeichnis früher gemeldete Fund vom 18. Mai 1961 bei Hagen (H.) ist zu streichen.

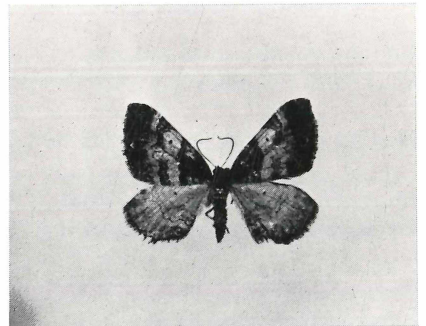
553. (198.) *Cidaria badiata* Schiff.

Bei Letmathe fingen (H. u. W.) am 17. April 1970 = 6 Tiere und am 8. Mai 1970 am gleichen Platz noch ein Tier am Licht. Die schönen Spanner flogen dort in einem Gebiet mit vielen Heckenrosensträuchern.

Ein weiterer Fund am 20. Mai 1970 im Venner Moor (H. u. W.).



*Cidaria unangulata* Haw. ♂  
 Funddatum: 14. August 1970  
 Fundort: Venner Moor



*Cidaria badiata* Schiff. ♂  
 Funddatum: 8. Mai 1970  
 Fundort: Letmathe

598. (274.) *Anticollix sparsata* Tr.

Zwei neue Funde dieser nur sehr selten beobachteten Art: 17. Juni 1969 Bockum-Hövel bei Hamm (H. u. W.) und 21. Juni 1969 Flaesheim (H. u. W.).

599. (276.) *Horisme vitalbata* Schiff.

Neuer Fundort ist Bockum-Hövel bei Hamm (H. u. W.). Weitere Funde am bekannten Flugplatz Letmathe (H. u. W.).

Flugzeit: 27. Mai bis 17. Juni und 7. August bis 30. August.

602. (282.) *Abraxas sylvata* Scop.

Neue Fundorte dieses hier seltenen Spanners sind: Flaesheim (L.), Letmathe (H. u. W.), Venner Moor (H. u. W.).

Flugzeit: 26. Juni bis 13. Juli.

605. (289.) *Bapta bimaculata* F.

Diese Art wurde in den beiden letzten Jahren zahlreicher beobachtet. 1969 = 4 und 1970 = 8 Tiere. Fundorte waren: Mengede (L.), Letmathe (H. u. W.) und Hagen-Holthausen (H.).

Flugzeit: 11. Mai bis 26. Juni.

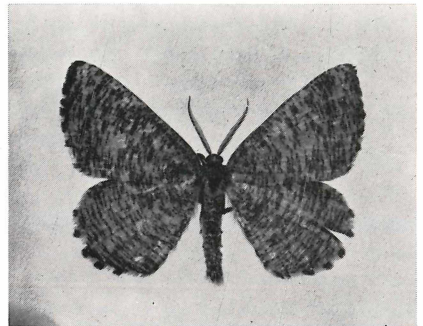
616. (303.) *Ennomos erosaria* Bkh.

Bisher war nur ein Fund aus Schwerte bekannt. Überraschend sind in 1970 gleich vier Feststellungen dazugekommen: 7. Juli Venner Moor (H. u. W.) / 15. Juli Flaesheim (L.) / 7. August Nordhelle (K. u. T.) und 22. August Rönkhausen (K. u. T.).

624.a (313.) *Angerona prunaria* L.

Erstmalig fingen (H. u. W.) in 1969 diese seltene Art, und zwar je ein Männchen am 17. Juni 1969 bei Bockum-Hövel und am 4. Juli 1969 im Venner Moor. Beide Tiere am Licht.

Nach Zielaskowski (1951) sehr selten. Festgestellt bei Sinsen, Bochum und Hagen.



*Angerona prunaria* L. ♂

Funddatum: 17. Juni 1969

Fundort: Bockum-Hövel

626. (315.) *Plagodis dolabraria* L.

5. Juni 1970 Letmathe (H. u. W.).

628. (317.) *Epione repandaria* Hfn.

30. September 1967 Unna (Dieckmann) / 26. Juni 1970 Letmathe (H. u. W.) / 7. Juli 1970 Venner Moor (H. u. W.).

649. (348.) *Lycia hirtaria* L.

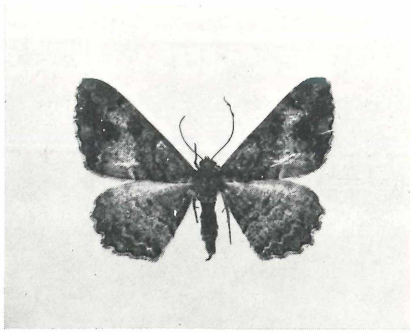
Die letzte Beobachtung stammt aus dem Jahre 1946. Jetzt fing (L.) bei Flaesheim am 9. Mai 1970 = 3 Tiere. Dazwischen liegen 24 Jahre.

651. (350.) *Biston betularius* L., Nominatform:

Die früher ausgesprochene Vermutung, daß die helle Nominatform wieder etwas häufiger würde, ist durch weitere Funde bestätigt worden. 8. April 1968 Unna (Dieckmann) / 13. Juli 1968 bei Berleburg etwa 10 Tiere (K. u. T.) / Mengede: 15. Juni 1969 und 16. Juni 1969 und 29. Juni 1969 alle (L.).

657. (360.) *Boarmia maculata* Stgr., f. *bastelbergeri* Hirschke

Seit der Erstfeststellung im hiesigen Gebiet im Jahre 1964 durch (W.) ist diese vordrin-



*Boarmia maculata* Stgr.  
f. *bastelbergi* Hirschke ♀  
Funddatum: 8. August 1969  
Fundort: Letmathe

gende Art immer häufiger gefunden worden. Erstmalig kamen nun auch ♀♀ an das Licht.

Am 7. August 1969 bei Letmathe 11 ♂♂ und 4 ♀♀ am Licht (H. u. W.) / am 22. Juli 1970 bei Rönkhausen 3 ♀♀ am Licht (K. u. T.).

#### Ergänzung des Arten-Registers:

<i>albula</i> , <i>Roeselia</i>	70a
<i>albicolon</i>	241a
<i>bractea</i>	412b
<i>centonalis</i>	72a
<i>chi</i>	301b
<i>crassiorella</i>	181a
<i>crenata</i> , <i>Gluphisia</i>	108a
<i>fimbrialis</i>	451a
<i>gemmea</i>	301a
<i>interrogationis</i>	411a
<i>lichenella</i>	183a
<i>menyanthidis</i>	329a
<i>miniosa</i>	264a
<i>molothina</i>	217a
<i>muscerda</i>	102a
<i>pastinum</i>	429a
<i>prunaria</i>	624a
<i>pyraliata</i>	507a
<i>senex</i>	101a

#### Schlußwort:

Nachträge haben immer zwei Gesichter. Sie beweisen einerseits die Unvollständigkeit der früheren Berichte, zudem den steten Wandel in der Natur.

Dann aber, — und das ist die erfreuliche Seite —, zeigen sie das Interesse und die Freude der Mitarbeiter am weiteren Forschen und Beobachten.

#### Anschrift des Verfassers:

Dipl.-Ing. Wilhelm Harkort, 46 Dortmund, Castellestraße 12.

# ZOBODAT - [www.zobodat.at](http://www.zobodat.at)

Zoologisch-Botanische Datenbank/Zoological-Botanical Database

Digitale Literatur/Digital Literature

Zeitschrift/Journal: [Dortmunder Beiträge zur Landeskunde](#)

Jahr/Year: 1971

Band/Volume: [5](#)

Autor(en)/Author(s): Harkort Wilhelm

Artikel/Article: [Nachtrag aus den Jahren 1969 und 1970 zu den Beobachtungen zur Schmetterlingsfauna im Raum Dortmund—Hagen—Iserlohn\\* 61-74](#)