

Zweiter Beitrag zur Bienen- und Wespenfauna im südöstlichen Schleswig-Holstein und nordöstlichen Niedersachsen (Hymenoptera: Aculeata)

Jane van der Smissen

Abstract: Since 1987 449 species of Aculeates in the north of Germany have been found. Observations are reported about the occurrence of some new or rare species. Additionally, a survey is given on all rare species of Chrysididae and Formicidae found.

Einleitung

Seit 1987 konnten 449 Arten nachgewiesen werden: 172 Bienen-, 136 Grabwespen-, 45 Wegwespen-, 33 Faltenwespen-, 25 Goldwespen-, 30 Ameisenarten und 8 Dolchwespenartige. In diesem Beitrag werden für das hier behandelte Gebiet neben herausragenden Funden auch einzelne bisher noch nicht nachgewiesene Arten sowie einige Beobachtungen zur Biologie einzelner Arten mitgeteilt. Oplomerocephalie war an 2 ♂♂ von *Ancistrocerus parietinus* (LINNE), Lübeck 25.5.93, Bad Schwartau 10.6.93, und an einem ♂ von *Ancistrocerus trifasciatus* (MÜLLER), Bad Schwartau 10.6.93, festzustellen. Das 272 ha große ehemalige Bundesgrenzschutz-Übungsgelände, die Wulfsdorfer Heide, ist eines der letzten, nie vom Menschen landwirtschaftlich oder forstlich genutzten Gebiete. Es ist Lebensraum so seltener Arten wie *Lestica alata* (PANZER), *Nysson tridens* GERSTAECKER, *Melitta trincta* KIRBY und *Dufourea inermis* (NYLANDER).

Neu für Nordwestdeutschland sind *Hedychridium zelleri* (DAHLBOM), *Holopyga chrysonota* (FÖRSTER), *Arachnospila virgilabnormis* WOLF, *Arachnospila westerlundii* (MORAWITZ), *Gorytes fallax* HANDLIRSCH, *Nomada integra* BRULLE, *Hylaeus angustatus* (SCHENCK), *Hylaeus moricei* (FRIESE), *Formica truncorum* FABRICIUS und *Leptothorax affinis* MAYR.

SCOLIOIDEA

Mutillidae

Mutilla marginata BAER - Wilsede 1 ♀ 20.9.86 (leg. Burgarth, vid. Haeseler). - Fundorte bei WAGNER (1938), RIEMANN (1985), RIEMANN / MELBER (1990).

Sapygidae

Sapygina decemguttata JURINE - Hornbek 1 ♀ 13.7.92 Geräteschuppen, 1 ♀, 1 ♂ 14.7.93 Zaunpfahl. Segrahner Berg 1 ♀ 6.7.91. Sunder 1 ♀ 11.8.90 Nisthilfe. - Fundorte bei HAESELER (1979, 1984), RIEMANN (1985).

CHRYSIDOIDEA

Chrysididae

Chrysis bicolor LEPELETIER - Büchen-Dorf 1 ♀ 9.7.92. Hönbeck 1 ♀ 30.7.91. Hornbek 1 ♂ 14.7.93. Laasche 2 ♀♀ 7.8.93. Lanze (ehem. Kiesgrube) 1 ♀ 7.7.91, 1 ♂ 5.8.91. Lehmrade (Brachacker) 1 ♂ 19.7.92. Lübeck-Eichholz (Trockenrasen) 1 ♀ 25.7.89 (det. Haeseler), 1 ♂ 14.8.93. Lübeck-Wesloe 1 ♀ 21.7.90 (vid. Kunz). Lübeck-Wulfsdorfer Heide 2 ♀♀ 1.8.92, 4 ♂♂ 13.8.93. Sunder 1 ♂ 11.8.90 (det. Kunz). Teschow (ehem. Kiesgrube) 1 ♂ 10.7.92 (det. Kunz). - Fundorte bei HAESELER (1972, 1973).

- Chrysis fulgida* LINNE - Büchen-Dorf 1 ♂ 8.6.92 an Hochstand. Sunder 1 ♀ 11.8.90 an Nisthilfe (Holz). - Fundorte bei HAESELER (1973, 1984).
- Chrysis mediata* LINSENMAIER - Lanze (ehem. Kiesgrube) 1 ♀ 24.5.90 (det. Kunz) an Zaunpfahl. Lübeck-Wulfsdorfer Heide 1 ♀ 7.6.92 (det. Kunz). - Fundorte bei HAESELER (1984).
- Chrysis pseudobrevitarsis* LINSENMAIER - Segrahner Berg 1 ♀ 28.5.89 (det. Haeseler), 1 ♂ 8.6. (vid. Haeseler), 1 ♀ 6.7.91 (vid. Kunz). - Fundorte bei HAESELER (1984), RIEMANN (1985).
- Chrysis radians* HARRIS - Büchen-Dorf 1 ♀ 30.05.93 Hochstand. Hornbek 1 ♀ 5.6.93 Zaunpfahl. Lanze (ehem. Kiesgrube) 1 ♀ 7.7.91 Zaunpfahl (det. Kunz), 1 ♂ 9.5.93 Zaunpfahl. - Fundorte bei WAGNER (1938), HAESELER (1984).
- Chrysis splendidula* ROSSI - Brünkendorf 1 ♂ 28.8.93 an Hochstand. Laasche 1 sehr abgeflogenes ♂ an Zaunpfahl, 1 ♀ an *Scleranthus* spec. 15.8.93. (Alle vid. Kunz). An *Scleranthus* spec. ließen sich nachweisen: *Sphecodes* spec., *Lasioglossum* spec., Chrysididen, Pompiliden sowie Spheciden der Gattung *Tachysphex*. - Fundort bei HOOP (1971).
- Cleptes nitidulus* (FABRICIUS) - Langenlehsten 1 ♂ 21.6.92 (vid. Kunz) von Birke gestreift. - Fundorte bei HOOP (1961), HAESELER (1972).
- Hedychridium coriaceum* (DAHLBOM) - Gudow 1 ♀ 25.6.89 (vid. Haeseler). - Fundorte bei HOOP (1961, 1971), HAESELER (1972).
- Hedychridium roseum* (ROSSI) - Bröthen (ehem. Grenzstreifen) 1 ♀ 8.7.92. Büchen-Dorf 1 ♀ 9.7.93. Göttin 1 ♀ 24.6.92. Gudow 1 ♀ 1.9.91 (vid. Haeseler). Langenlehsten 1 ♀ 21.6.92. Lehmrade (Brachacker) 1 ♂, 2 ♀♀ 27.7.91 (vid. Haeseler). Mölln (Pirschbachtal) 1 ♀ 28.7.91 (vid. Haeseler). Palingen (ehem. Grenzstreifen) 1 ♀ 6.8.91. Segrahner Berg 1 ♀ 1.9.91 (vid. Haeseler). Die flink am Boden umherlaufende Art ließ sich an sonnenexponierten vegetationsarmen Wegrändern und kniehohen (Knick-) Wällen nachweisen. Die bisher festgestellten Flugzeiten: ♀♀ 21.6. - 1.9., ♂♂ 16.7. - 24.7. Nach WAGNER (1938) für Nordwestdeutschland an 7 Fundorten vorkommend, einer davon in Schleswig-Holstein (Geesthacht). Seither bis 1991 nicht mehr angetroffen.
- Hedychridium zelleri* (DAHLBOM) - Brünkendorf 1 ♀ 9.8.89 (det. Haeseler, det. Kunz) flog niedrig über einem fast vegetationslosen Sandrücken. Dieselbe Beobachtung machte auch ZIMMERMANN (1961). Nach LINSENMAIER (1959) und KUNZ (1989) eine in Nordeuropa, im nördlichen und östlichen Mitteleuropa sowie in Ungarn und Österreich vorkommende Art. TRAUTMANN (1927): „... fliegt auf Sandboden, ist scheu und schlüpft wegen seiner Kleinheit gern durch die Maschen des Netzes. Mit Vorliebe sonnte es sich auf kleinen Baumwurzeln. Nach einer Regenperiode fand ich diese Species in ungeheuren Mengen in einem neu errichteten Graben bei Wollin.“
Neu für Nordwestdeutschland
- Hedychrum gerstäckeri* CHEVRIER - Groß Sarau 2 ♀♀ 31.7.91 (det. Haeseler) auf *Achillea millefolium*. Lübeck-Schlutup (ehem. Grenzstreifen) 1 ♂ 25.6.92. Lübeck-Wulfsdorfer Heide 1 ♂ 7.6.92, 1 ♂ 4.7., 2 ♂♂ 24.7.93 - Fundorte bei HOOP (1961).
- Holopyga chrysonota* (FÖRSTER) - Kl. Breese 1 ♀ 13.7.91 (leg. Ziegler, vid. Haeseler).
Neu für Nordwestdeutschland
- Holopyga generosa* (FÖRSTER) - Hornbek 1 ♂ 5.6.93 auf *Aegopodium podagraria* (vid. Kunz). - Fundort bei HAESELER (1970).
- Omalus aeneus* (FABRICIUS) - Ellerndorf 1 ♀ 29.6.91 (leg. Ziegler, vid. Haeseler). Lübeck-Lauerholz (Holzlagerplatz) 1 ♀ 10.7.93 auf *Rubus fruticosus* - Fundorte bei HOOP (1967, 1971), HAESELER (1973).
- Omalus biacinctus* (BUYSSON) - Lübeck 2 ♀♀ 27.6.91 (vid. Kunz) auf *Geranium sanguineum*, 1 ♀ 8.6.93 Immengarten - Fundorte bei HOOP (1961).
- Omalus violaceus* (SCOPOLI) - Bad Schwartau 1 ♀ 28.6.93 Bürgerpark auf schattigem Laub. Büchen-Dorf 1 ♀ 30.5., 2 ♀♀ 9.7.93. Lanze (ehem. Kiesgrube) 1 ♀, 1 ♂ 9.5.93 in Kopula auf Laub. Lübeck-Schlutup 1 ♀ 24.6.90 (vid. Haeseler) auf Laub bei Altholz und Trümmern, Zucht aus ausgehöhltem, morschen Weidenholz (28x14x6,5 cm) leg. 21.1., geschlüpft 3 ♂♂: 14.2., 15.2., 19.3. und 1 ♀ 18.2.91. Aus diesem Stück Weidenholz schlüpften in einem Zeitraum von 15 Tagen außerdem ein besonders großes ♀ von *Omalus auratus* (LINNE) (16.2.91) sowie 18 ♀♀

und 20 ♂♂ von *Pemphredon lugubris* (FABRICIUS)! - Fundorte bei HOOP (1961),
HAESELER (1977), RIEMANN (1987a mit Verbreitungskarte).

'93 DROSERA

VESPOIDEA

Eumenidae

Allodynerus delphinalis (GIRAUD) - Büchen-Dorf 1 ♂ 30.5., 2 ♀♀, 1 ♂ 9.7.93. Götting
2 ♂♂ 28.06.92 (vid. Haeseler). Hornbek 2 ♂♂ 5.6., 1 ♀ 14.7.93. - Fundorte bei
HAESELER (1978b, 1979), V.D.SMISSEN (1991), siehe Abb. 1.

Allodynerus rossii (LEPELETIER) - Woltersdorf 1 ♀ 15.6.93 (leg. Ziegler). - Fundorte bei
HAESELER (1978a, 1978b, 1979), RIEMANN (1987a), V.D.SMISSEN (1991).

Pterocheilus phaleratus (PANZER) - Putlos (Truppenübungsplatz) 1 ♂ 3.6.90 (leg. Zieg-
ler). - Fundorte bei HAESELER (1978a, 1981).

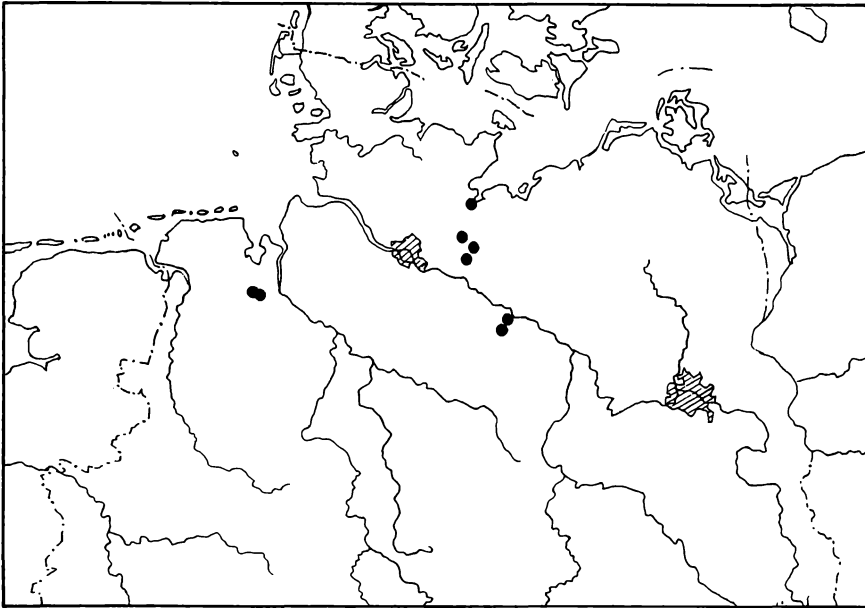


Abb. 1: Fundorte von *Allodynerus delphinalis* (GIRAUD) in Norddeutschland (nach HAESELER, 1978b, 1979, v. D. SMISSEN (1991) und neuen Fundorten).

POMPILOIDEA

Pompilidae

Archnospila rufa (HAUPT) - Brünkendorf 1 ♂ 28.8.93 beflog Stamm einer Kiefer. -
Fundorte bei WAGNER (1938), HOOP (1971), HAESELER (1981).

Archnospila virgilabnormis WOLF - Lübeck-Eichholz (Trockenrasen) 2 ♂♂ 11.6.89, 1 ♂
23.7.91, 1 ♂ 14.8.93. Lübeck-Wulfsdorfer Heide 2 ♂♂ 7.6.92, 1 ♂ 27.6.92, 1 ♂
24.7.93. - Fundort bei OEHLKE/WOLF (1987).

Neu für Nordwestdeutschland

Archnospila westerlundi (MORAWITZ) - Segrahner Berg 1 ♂ 8.6.91 (det. Wolf). - Fundort
bei OEHLKE/WOLF (1987).

Neu für Nordwestdeutschland

Ceropales maculatus (FABRICIUS) - Behringen 1 ♀ 4.8.91 auf Doldenblütler. Bröthen
(ehem. Grenzstreifen) 1 ♀ 1.8.93. Lanze (ehem. Kiesgrube) 1 ♀ 23.6., 1 ♀ 5.8.91
auf Doldenblütler. Lübeck-Eichholz 1 ♀ 1.9.93. Segrahner Berg 1 ♀ 1.9.91. -
Fundorte bei HOOP (1961), HAESELER (1972, 1978b, 1981), V.D.HEIDE (1991),
V.D.SMISSEN (1991).

Ceropales variegatus (FABRICIUS) - Behringen 1 ♀ 4.8.91 auf Doldenblütler (vid. Wolf). -
Fundorte bei WAGNER (1938).

- Episyron albonotatum* (VANDER LINDEN) - Mit 9 Fundpunkten, davon 3 im Lübecker Raum, erwies sich die Art seit dem 1. Beitrag (1991) als die häufigere unserer beiden *Episyron*-Arten (*Episyron rufipes* (LINNE): 4 Fundpunkte). - Fundorte bei WAGNER (1938), v.D.SMISSEN (1991).
- Evagetes gibbulus* (LEPELETIER) - Lübeck-Dummersdorfer Ufer 1 ♀ 20.6.89 Strandbereich, bedeckter Himmel (det. Wolf). - Fundorte bei WAGNER (1938), HOOP (1961), HAESELER (1972), RIEMANN (1985, 1988).

SPHECOIDEA

Sphecidae

- Ammophila pubescens* CURTIS - Bröthen 1 ♂ 6.6.92, 1 ♂ 20.5.93. Lübeck-Schlutup (ehem. Grenzstreifen) 1 ♂ 25.6.92. - Fundorte bei HOOP (1961), HAESELER (1973, 1985a), RIEMANN (1983, 1988), RIEMANN / MELBER (1990), v.D.HEIDE / WITT (1990), v.D.SMISSEN (1991).
- Astata boops* (SCHRANK) - Die Art wurde von weiteren 12 Fundpunkten nachgewiesen, vier davon innerhalb Lübecks.
- Astata minor* KOHL - Büchen-Dorf 1 ♂ 8.6.92 auf Lesesteinhäufen (vid. Haeseler). - Fundort bei WAGNER (1938).
Neu für Schleswig-Holstein
- Astata pinguis* (DAHLBOM) - Lübeck-Blankensee (Binnendüne) 1 ♂ 5.6.88 (vid. Haeseler). Lübeck-Siems 2 ♀♀ 2.6.93 Knickwall. Ratekau (ehem. Kiesgrube) 1 ♂ 10.7.87 (vid. Haeseler). - Fundorte bei HAESELER (1970, 1972, 1973, 1977, 1981, 1984, 1985a), RIEMANN (1987a).
- Crossocerus dimidiatus* (FABRICIUS) und
Crossocerus binotatus LEPELETIER & BRULLE erwiesen sich mit je 7 Fundpunkten seit dem 1. Beitrag (1991) als nicht selten, vor allem im Bereich Lübecks. Von letzterem konnten aus Zucht 3 ♂♂ gewonnen werden: abgebrochenes Stück eines Stubbens, Seretz, leg. 12.1., geschlüpft 14.2.92. Zusätzlich schlüpfte gleichzeitig 1 ♀ der Schlupfwespe *Demopheles corruptor* (TASCHENBERG). Freundlicherweise det. von Herrn Martin Schwarz, Zoologisches Institut Salzburg.
- Didineis lunicornis* (FABRICIUS) - Brünkendorf 1 ♀ 28.8.93 (vid. Haeseler). - Fundorte WAGNER (1938), HAESELER (1973).
- Ectemnius cephalotes* (OLIVIER) - Brünkendorf 1 ♂ 13.8.90. Elbholz (Pevestorf) 1 ♂ 18.4.87 (Zucht, leg. Ziegler, vid. Haeseler). Lübeck-Wulfsdorfer Heide 1 ♀ 8.8.92. - Fundorte bei WAGNER (1938), HAESELER (1970), v.D.SMISSEN (1991).
- Ectemnius guttatus* (VANDER LINDEN) - Brünkendorf 2 ♂♂ 30.7.91. Segrahn 1 ♂ 17.7.89. - Fundorte bei WAGNER (1938), PREUSS (1956), HOOP (1961, 1982), HAACK et al. (1984).
- Ectemnius lituratus* (PANZER) - Groß Sarau 1 ♀, 1 ♂ 7.8.91, 2 ♀♀, 1 ♂ 28.7.93. Höbbeck 1 ♀ 30.7.91. Lübeck-Lauerholz (Holzlagerplatz) 1 ♂ 19.6.93. Lübeck-Wulfsdorfer Heide 3 ♀♀ 24.7.93. (Alle Tiere auf Doldenblütlern). Flugzeiten: ♀♀ 19.7. - 7.8., ♂♂ 19.6. - 7.8.. - Die Art meldet HAESELER (1973) als neu für Nordwestdeutschland, mit den Fundorten Eutin, Pevestorf und Mölln. Die bisher nördlichsten Funde bei Kiel gelangen HOOP (1977) und HAESELER (1985b). In Schleswig-Holstein scheint die Art während der letzten Jahre häufiger geworden zu sein, v.D.SMISSEN (1991).
- Ectemnius rubicola* (DUFOUR & PERRIS) - Büchen-Dorf 2 ♀♀, etliche ♂♂ 30.5.93 auf Doldenblütler. Hornbek 1 ♂ 5.6.93. Lanze (ehem. Kiesgrube) 1 ♀ 7.7.91 Knick. Lehmrade (Brachacker) 3 ♂♂ 29.5. Hochstand, 2 ♂♂ 19.7.92. Lübeck-Lauerholz (Holzlagerplatz) 1 ♂ 15.6.93 auf Doldenblütler. Flugzeiten: ♀♀ 30.5. - 25.8., ♂♂ 29.5. - 11.8.. - Die Art wurde von WAGNER (1938) aus Hamburg und für Schleswig-Holstein aus Bad Oldesloe gemeldet, PREUSS (1956) publizierte 1 Pärchen aus dem Jahre 1948. RIEMANN (1983, 1985), vermerkt 2 ♀♀ vom Juli 1960 und 1 ♂ vom Juni 1975. Seitdem ist die Art deutlich häufiger geworden, v.D.SMISSEN (1991).
- Gorytes fallax* HANDLIRSCH - Büchen-Dorf 3 ♂♂ 9.7.93 (1 ♂ vid. Haeseler).
Neu für Nordwestdeutschland
- Lestica alata* (PANZER) - Lübeck-Wulfsdorfer Heide 2 ♂♂ 27.6. auf *Aegopodium poda-*

- graria*, 1 ♀ 8.8.92, 3 ♀♀ 13.8.93. - Fundorte bei WAGNER (1938), PREUSS (1956), v.D.SMISSEN (1991).
- Mimesa bruxellensis* BONDROIT - Lübeck-Wulfsdorfer Heide 1 ♀, 2 ♂♂ 4.7.93. - Fundorte bei HAESELER (1977, 1984, 1985a), HAACK et al. (1984), v.D.SMISSEN (1991), v.D.SMISSEN/ECKLOFF (1992).
- Mimesa rufa* (PANZER) - Büchen-Dorf 1 ♀ 9.7.92, etliche ♂♂ 9.7.93 an *Galium spec.* Lehmrade (Brachacker) 2 ♂♂ 27.7.91. - Fundorte bei WAGNER (1938), v.D.SMISSEN (1991).
- Mimumesa unicolor* (VANDER LINDEN) - Beobachtung: Hornbek 26.9.92, mehrere ♀♀ verproviantierten Erdnester in etwa 15 cm hohen Fahrspur-Abbruchkanten am Wegrand.
- Miscophus spurius* (DAHLBOM) - Segrahner Berg 1 ♀ 1.9.91 (vid. Haeseler). - Fundorte bei HAESELER (1977, 1984), RIEMANN (1983, 1987a), HAACK et al. (1984), v.D.SMISSEN (1991).
- Nysson interruptus* (FABRICIUS) - Lübeck 1 ♀ 22.6.92 Am Stau, Abbruchkante in Aufspülfläche. Lübeck-Siems 1 ♀ 20.6.92, 2 ♂♂ 2.6.93 Knickwall. - Fundorte bei WAGNER (1938), HAESELER (1972).
- Nysson tridens* GERSTAECKER - Lübeck-Wulfsdorfer Heide 2 ♂♂ 4.7.93 (vid. Haeseler). - Fundorte bei WAGNER (1938), HAESELER (1972).
- Pemphredon austriaca* (KÖHL) f. *enslini* WAGNER ist aus dem ersten Beitrag (1991) zu streichen.
- Psenulus fuscipennis* (DAHLBOM) - Beobachtung: 1992 besiedelten mehrere ♀♀ Acrylglasröhren (4,5 mm Ø) im Beobachtungskasten auf eigenem Balkon im II. Stock, Südseite. Die eingetragenen Lachniden (Aphidina) liegen, bis genügend viele erbeutet sind, locker verstreut auf dem Röhrenboden.
Knetprozeß (Weibchen mit dem Kopf in Richtung Zellinneres auf dem Rücken liegend): Jede Lachnide wird mit Mittel- u. Vorderbeinpaar in schnellen Bewegungen in alle Richtungen kreisend gedreht und geknetet. Danach werden die blank und prall aussehenden Läuse von den Vorder-, zu den Mittel- und Hinterbeinen befördert, wobei sie eng gepreßt an Thorax- und Abdomenunterseite entlanggleiten und von den Hinterbeinen schließlich fortgestoßen werden. Sind alle Beutetiere durchgeknetet, putzt sich das ♀, bearbeitet die Zellwände und den Zellverschluß und wendet sich. Die Prozedur beginnt nun erneut, wobei das Weibchen mit dem Kopf in Richtung Röhreneingang liegt. Von nun an werden die Lachniden eng aneinandergestampft. Eine Laus inmitten der Masse erhält ein weißes, etwa 1,5 mm langes, stiftförmiges Ei. Bis zur Fertigung der Zellwand wird weitergestampft. - Lachniden pro Zelle in einem Beobachtungsfall 22, im anderen 39, Knetdauer je Lachnide 15 - 86 Sekunden.

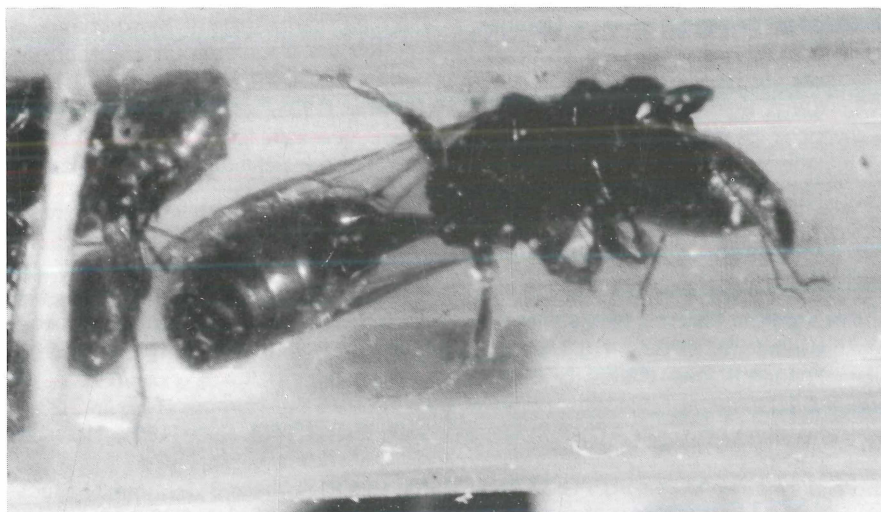


Abb. 2: Ein *Psenulus fuscipennis*-♀ knetet eine erbeutete Lachnide.

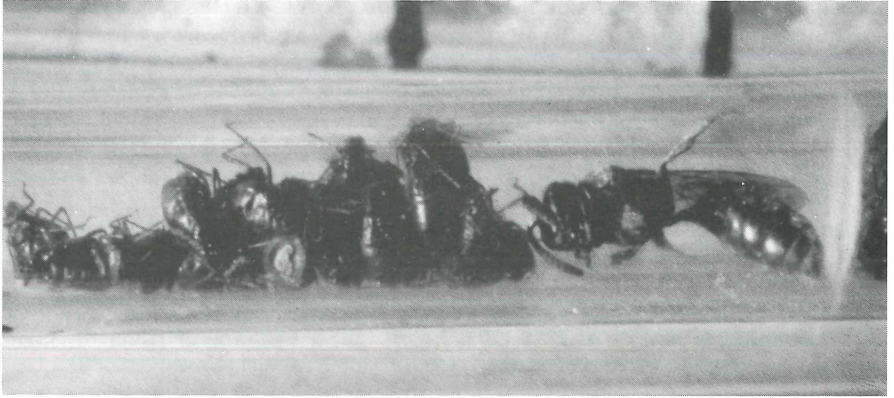


Abb. 3: Das *Psenulus fuscipennis*-♀ befindet sich vor dem zweiten „Knetdurchgang“ zwischen den Beutetieren und der Trennwand zur nächsten Zelle (vgl. Text).



Abb. 4: Ein *Psenulus fuscipennis*-♀ bei der Herstellung des Zellverschlusses.

Psenulus laevigatus (SCHENCK) - Büchen-Dorf 1 ♂ 9.7.93. Lübeck 1 ♀ 30.6.93 Gärtnerei. Lübeck-Lauerholz (Holzlagerplatz) 1 ♀ 19.6.93. - Fundorte bei WAGNER (1938), v.D.SMISSEN (1991).

Tachysphex helveticus KOHL - Hornbek 1 ♂ 5.6.93. Lanze (ehem. Kiesgrube) 1 ♂ 23.6.91. Lübeck-Siems 1 ♀, 1 ♂ 28.6.93, die ♀♀ fliegen mit der Heuschrecke bis vor den Nesteingang. - Fundorte bei (HAESLER, 1970, 1977), HOOP (1973, 1982), RIEMANN (1983, 1985, 1987a), HAACK et al. (1984), v.D.SMISSEN (1991).

Tachysphex psammobius KOHL - Bröthen (ehem. Grenzstreifen) 1 ♀ 6.6.92. Lanze (ehem. Kiesgrube) 1 ♀ 23.6.91, 1 ♂ 9.5.93. Lübeck-Schlutup (ehem. Grenzstreifen) 1 ♂ 28.5.92. - Fundort bei v.D.SMISSEN (1991).

APOIDEA

Andrenidae

Andrena gelriae VECHT - Büchen-Dorf 1 ♀ 24.5.92. Hornbek 2 ♀♀ 13.7.92. Lübeck-Wulfsdorfer Heide 1 ♀ 8.8.92. Segrahner Berg 1 ♀ 23.7.89. (Alle vid. Westrich). - Fundort WAGNER (1938).

Andrena hattorfiana (FABRICIUS) - Büchen-Dorf 1 ♂ 9.7.93. Hornbek 1 ♀ 14.7.93. - Fundorte bei WAGNER (1938), ALFKEN (1939), EMEIS (1960), HOOP (1961), HAESLER (1972).

Andrena synadelpha PERKINS - Groß Sarau 2 ♂♂ 10.5.91. Lübeck 3 ♂♂ 15.4.91 Stadtpark (vid. WARNCKE). Lübeck-Schlutup (ehem. Grenzstreifen) 1 ♂ 28.5.92. - Fundorte bei WAGNER (1938), EMEIS (1960), HAESLER (1984), RIEMANN (1985, 1987b).

Anthophoridae

Nomada integra BRULLE - Büchen-Dorf 4 ♀♀ 24.5.92 Sandweg einer Baumschule (alle det. Schwarz).

Neu für Nordwestdeutschland

Nomada moeschleri ALFKEN - Lübeck-Wulfsdorfer Heide 4 ♀♀, 1 ♂ 2.5.92. Die Art fliegt vorzugsweise in der Krautschicht, ♂♂ an *Salix spec.* angetroffen. - Fundort bei v.D.SMISSEN (1991).

Colletidae

Hylaeus angustatus (SCHENCK) - Brünkendorf 1 ♀ 14.8.89, 2 ♀♀ 14.8.90 (det. Haeseler), 1 ♂ 30.7.91 (alle vid. Dathe), 4 ♂♂ 28.8.93. Prezelle 1 ♀ 10.8.89.

Neu für Nordwestdeutschland

Hylaeus gredleri FÖRSTER - Brünkendorf 1 ♀, 1 ♂ 30.7.91, 1 ♀ 28.8.93. Höhbeck 1 ♀ 30.7.91. (Alle vid. Dathe).

Hylaeus moricei (FRIESE) - Lübeck-Dänischburg (ehem. Aufspülfläche) 1 ♀ 2.8.93 (vid. Dathe) gestreift an *Phragmites*.

Neu für Nordwestdeutschland

Hylaeus signatus (PANZER) - Lübeck 1 ♂ 23.6.93 (vid. Haeseler) Gärtnerei. - Fundorte bei WAGNER (1938), EMEIS (1960), HAESELER (1972).

Halictidae

Dufourea inermis (NYLANDER) - Lübeck-Wulfsdorfer Heide 3 ♀♀, 2 ♂♂ 1.8.92. Fundorte bei WAGNER (1938), ALFKEN (1939), EMEIS (1960), v.D.SMISSEN (1991).

Lasioglossum intermedium (SCHENCK) - Lübeck 1 ♀ 14.7.90 Schulgarten, 2 ♂♂ 16.7.92 Privatgarten, 1 ♀ 23. 6. 93 Gärtnerei. Lübeck-Dänischburg (ehem. Aufspülfläche) 1 ♀ 20. 6. 93. Lübeck-Dummersdorfer Ufer 1 ♂ 15.8.89. (Alle vid. Ebmer). - Fundorte bei EMEIS (1960), HOOP (1961, 1971).

Lasioglossum pauxillum (SCHENCK) - Höhbeck 3 ♂♂ 11.8.89, 1 ♀, 2 ♂♂ 17.8.90 (vid. Ebmer). - Fundorte bei WAGNER (1938), EMEIS (1960).

Lasioglossum sexmaculatum (SCHENCK) - Bröthen (ehem. Grenzstreifen) 1 ♀ 23.5.92 (vid. Ebmer), 3 ♀♀ 20.5.93 alle an *Cytisus scoparius*, 1 ♂ 1.8.93. Büchen-Dorf 1 ♀ 24.5.92 (vid. Ebmer). - Fundorte bei WAGNER (1938), ALFKEN (1939), EMEIS (1960), HAESELER (1978b, 1981).

Lasioglossum sexnotatum (KIRBY) - Hornbek 1 ♀ 5.6.93. Lübeck 1 ♀ 26.5., 1 ♀ 9.6.93 Gärtnerei, 1 ♀ 17.5.93 Privatgarten. Lübeck-Wulfsdorfer Heide 2 ♀♀ 13.8., 1 ♀ 4.9.93. Blütenbesuch bei *Chelidonium majus*, *Choenomeles speciosa*, *Cotoneaster spec.*, *Cotynus spec.*, *Fragula alnus*, *Lunaria spec.*, *Rosa spec.*, *Rubus fruticosus*, *Symphoricarpos rivularia*, *Symphytum officinale*, *Taraxatum officinale*. - WAGNER (1938), ALFKEN (1939), EMEIS (1960), HOOP (1961), HAESELER (1972), v.D.SMISSEN/ECKLOFF (1992).

Sphecodes spinulosus HAGENS - Lehmrade (Brachacker) 1 ♂ 29.5.92 bei nahendem Gewitter am Zaunpfahl (*Sphecodes*-♀♀ und ♂♂ gelegentlich in Holzbohrungen vor schlechtem Wetter Schutz suchend beobachtet) - Fundorte bei WAGNER (1938), ALFKEN (1939).

Megachilidae

Anthidium strigatum (PANZER) - Bröthen (ehem. Grenzstreifen) 1 ♂ 1.8.93. Laasche 1 ♀ 7.8.93. - Fundorte bei WAGNER (1938), ALFKEN (1939), EMEIS (1960), HOOP (1971), RIEMANN (1985, 1988), v.D.HEIDE/WITT (1990), v.D.SMISSEN (1991).

Megachile alpicola ALFKEN - Pevestorf 1 ♀, 1 ♂ Frühjahr 1992 Zucht aus Eichenzaunpfahl (leg. Tolasch, vid. Haeseler). - Fundorte bei HAESELER (1977, 1978b).

Megachile ericetorum LEPELETIER - Brünkendorf 1 ♀, 1 ♂ 30.7.91 *Lotus corniculatus*. Lübeck 1 ♂ 4.7.91 Immengarten. Lübeck 1 ♂ 9.6., 1 ♂ 17.6.92 Gärtnerei. - Fundorte bei WAGNER (1938), ALFKEN (1939), EMEIS (1960), HAESELER (1970), HOOP (1971), v.D.SMISSEN (1991).

Melittidae

Melitta tricincta KIRBY - Lübeck-Wulfsdorfer Heide ♀♀ und ♂♂ 1.8.92. Offensichtlich nördlichster Fundort in Deutschland. - Fundorte bei WAGNER (1938), EMEIS (1960).

Formica cinerea MAYR - Brünkendorf 30.7.91. Güster 2.9.90. Prezelle 10.8.89. Segrahner Berg 17.3.90 am Fuß eines Zaunpfahls. - Fundorte bei PREUSS (1952), HOOP (1973), HAESELER (1981, 1983), ASSING (1989).

Formica rufibarbis FABRICIUS - Bröthen (ehem. Grenzstreifen) 9 ♀♀ 23.5., 1 ♀ 8.7.92 (vid. Assing). Hornbek (alte Autobahntrasse) 6 ♀♀ 7.4.90, hier beobachtet am 26.7.89 die für die Art typischen aus dem Boden ragenden Geflechtröhren. Die Art ist aggressiv, im Gegensatz zur fluchtbereiten *Formica cunicularia* LATREILLE, die in meinem Untersuchungsbereich häufig anzutreffen ist. - Fundorte bei WAGNER (1938), HOOP (1961), HAESELER (1981, 1983), RIEMANN (1987a), ASSING (1989).

Formica truncorum FABRICIUS - Bad Schwartau 1.5.87, Nest an Bahnstrecke unter Laub, seit 1990 nicht mehr vorhanden. Büchen-Dorf 1.5.93, sehr großer Nestverband entlang eines ehemaligen Knicks. Hornbek 1 ♀ 12.5.88, 2 ♀♀ 14.6.92 Totfunde (vid. Assing). Lehmrade (Brachacker) 21.9.91, Nest am Waldrand unter Grasbüschel.

Neu für Nordwestdeutschland

Formicoxenus nitidulus (NYLANDER) - Hornbek 4 ♀♀, 4 ♀♀ 13.7.92, auf zerstörtem verlassenen Ameisenhaufen (vid. Assing). - Fundorte bei WAGNER (1938), ASSING (1989).

Neu für Schleswig-Holstein

Leptothorax affinis MAYR - Pevestorf 1 ♀, 7 ♀♀ 1979, 1980 Zucht (leg. Nikoleizig, det. Assing).

Neu für Nordwestdeutschland

Leptothorax muscorum (NYLANDER) - Kl. Kühren 1 ♀ 15.8.88 (vid. Assing). - Fundorte bei WAGNER (1938), HAESELER (1983, 1987), ASSING (1989), v.d.HEIDE (1991).

Leptothorax tuberum (FABRICIUS) - Brünkendorf 2 ♀♀ 13.8.89 Zaunpfahl (det. Assing). - Fundorte bei WAGNER (1938).

Fundorte im UTM-Gitter

Badendorf PE 0370 - Bad Schwartau PE 1176 - Bälau PE 0742 - Behringen ND 6285 - Besenhorster Sandberge NE 8822 - Bröthen PE 1327 - Brünkendorf PD 6281 - Buchhorster Sandberge PE 0416 - Büchen PE 0925 - Büchen-Dorf PE 0928

Elbholz PD 6681 - Ellerndorf ND 8870

Göttin PE 1333 - Groß Sarau PE 1360 - Gudow PE 1433 - Güster PE 1134

Höhbeck PD 6382 - Hornbek PE 1036

Itzehoe NE 3371

Kl. Breese PD 5271 - Kl. Kühren PD 2799

Laasche PD 6279 - Langenlehsten PE 1630 - Lanze PE 0719 - Lehmrade PE 1539 - Lübeck PE 1272 - Lübeck-Blankensee PE 1362 - Lübeck-Dänischburg PE 1375 - Lübeck-Dummersdorfer Ufer PE 2276 - Lübeck-Eichholz PE 1467 - Lübeck-Kronsforde PE 0661 - Lübeck-Kücknitz PE 2176 - Lübeck-Lauerholz PE 1573 - Lübeck-Ringstedtenhof PE 1065 - Lübeck-Schlutup (ehem. Grenzstreifen) PE 2073 - Lübeck-Schlutup (Industriebahn) PE 1772 - Lübeck-Siems PE 1676 - Lübeck-Wesloe PE 1569 - Lübeck-Wulfsdorfer Heide PE 1364

Mehlbeck NE 2985 - Mölln PE 1142 - Mölln (Pirschbachtal) PE 1245

Paltingen PE 1869 - Pevestorf PD 6482 - Prezelle PD 6170 - Putlos PF 2021

Ratekau PE 1478

Segrahn PE 1833 - Segrahner Berg PE 2035 - Sereetz PE 1576 - Sunder ND 5542

Teschow PE 2375 - Tiefende PE 1577

Wilsede ND 6491 - Woltersdorf PD 4969

Danksagung

In den vergangenen Jahren halfen mir in dankenswerterweise die Herren: V. Assing, (Hannover), Prof. Dr. H. Dathe (Berlin), Dr. H. Dollfuss (Mank, Österreich), Pater A.W. Ebmer (Linz-Puchenuau), Dr. J. Gusenleitner (Linz), Prof. Dr. V. Haeseler (Oldenburg/Oldbg.), Dr. P. Kunz (Moos-Weiler), Dr. J. Oehlke (Eberswalde), H. Riemann (Bremen), Maximilian Schwarz (Ansfelden, Österreich), Dr. P. Westrich (Tübingen) sowie Studiendirektor i. R. H. Wolf (Plettenberg). Außerdem danke ich den Mitgliedern der Sektion Coleoptera des Vereins für Naturwissenschaftliche Heimatforschung zu Hamburg für die freundschaftliche Aufnahme in ihren Kreis. So konnte mancher interessante Fund in diese Veröffentlichung mit aufgenommen werden.

- ALFKEN, J. D. (1939): Die Bienenfauna von Bremen. 2. Auflage. - Abh. Naturw. Ver. Bremen **26** (1938): 6-30.
- ASSING, V. (1989): Die Ameisenfauna (Hym.: Formicidae) nordwestdeutscher *Calluna*-Heiden. - *Drosera* **'89**: 49-62, Oldenburg.
- EMEIS, W. (1960): Übersicht über die gegenwärtige Zusammensetzung der Wildbienenfauna Schleswig-Holsteins. - *Schr. Naturw. Ver. Schl.-Holst.* **31**: 66-74, Kiel.
- HAACK, A, T. TSCHARNTKE & S. VIDAL (1984): Zur Verbreitung und Ökologie der Grabwespen (Hymenoptera, Sphecidae) in NW-Deutschland. - *Drosera* **'84**: 121-140, Oldenburg.
- HAESELER, V. (1970): Beitrag zur Kenntnis der Aculeaten- und Chrysididenfauna Schleswig-Holsteins und angrenzender Gebiete (Hymenoptera). - *Schr. Naturw. Ver. Schl.-Holst.* **40**: 71-77, Kiel.
- HAESELER, V. (1972): Anthropogene Biotope (Kahlschlag, Kiesgrube, Stadtgärten) als Refugien für Insekten, untersucht am Beispiel der Hymenoptera Aculeata. - *Zool. Jb. Syst.* **99**: 133-212, Kiel.
- HAESELER, V. (1973): Zur Kenntnis der der Aculeaten- und Chrysididenfauna Schleswig-Holsteins und angrenzender Gebiete (Hymenoptera), 2. Beitrag. - *Schr. Naturw. Ver. Schl.-Holst.* **43**: 51-60, Kiel.
- HAESELER, V. (1977): Für die Bundesrepublik Deutschland neue und seltene Hautflügler (Hymenoptera Aculeata). - *Drosera* **'77**: 21-28, Oldenburg.
- HAESELER, V. (1978a): Flugzeit, Blütenbesuch, Verbreitung und Häufigkeit der Faltenwespen im Norddeutschen Tiefland (BRD) - (Vespoidea: Eumenidae). - *Schr. Naturw. Schl.-Holst.* **48**: 63-131, Kiel.
- HAESELER, V. (1978b): Zum Auftreten aculeater Hymenopteren in zerstörten Hochmoorresten des Fintlandsmoores bei Oldenburg. - *Drosera* **'78**: 57-76, Oldenburg.
- HAESELER, V. (1979): Landschaftsökologischer Stellenwert von Zaunpfählen am Beispiel der Nistgelegenheiten für solitäre Bienen und Wespen (Hymenoptera Aculeata). - *Natur und Landschaft* **54**: 8-13, Stuttgart.
- HAESELER, V. (1981): Über weitere Hymenoptera Aculeata von der Nordfriesischen Insel Amrum. - *Schr. Naturw. Ver. Schl.-Holst.* **51**: 37-58, Kiel.
- HAESELER, V. (1982a): Ameisen, Wespen und Bienen als Bewohner gepflasterter Bürgersteige, Parkplätze und Straßen. (Hymenoptera: Aculeata). - *Drosera* **'82**: 17-32, Oldenburg.
- HAESELER, V. (1982b): Über die weitere Besiedelung der Nordseeinsel Mellum durch Wespen, Ameisen und Bienen (Hymenoptera). - *Schr. Naturw. Ver. Schl.-Holst.* **52**: 57-67, Kiel.
- HAESELER, V. (1983): Zur heutigen Besiedelung der Ostfriesischen Inseln durch Ameisen (Hymenoptera: Formicidae). - *Abh. Naturw. Ver. Bremen* **40**: 23-38, Bremen.
- HAESELER, V. (1984): *Mimumesa sibiricana* R. BOHART, eine für die Bundesrepublik Deutschland neue Grabwespe, und weitere für Norddeutschland seltene Hautflügler (Hymenoptera: Aculeata s.l.). - *Drosera* **'84**: 103-116, Oldenburg.
- HAESELER, V. (1985a): Zum Kolonisationserfolg der Grabwespen (Hymenoptera: Sphecidae) auf den Ostfriesischen Inseln. - *Verh. d. Ges. f. Ökol. Bremen* (1983) **13**: 569-578.
- HAESELER, V. (1985b): Zum Auftreten von Wespen und Bienen in einem abgestorbenen Birkenbestand im östlichen Hügelland Schleswig-Holsteins (Hymenoptera: Aculeata). - *Faun.-Ökol. Mitt.* **5**: 345-363, Kiel.
- HAESELER, V. (1987): Ameisen, Wespen und Bienen des Ipweger Moores bei Oldenburg i.O. (Hymenoptera: Aculeata). - *Braunschw. naturkd. Schr.* **2**(4): 663-683, Braunschweig.
- HAESELER, V. (1990): Wildbienen der ostfriesischen Insel Norderney (Hymenoptera: Apoidea). - *Faun.-Ökol. Mitt.* **6**: 125-146, Kiel.
- HEIDE, A.v.D., R. WITT (1990): Zur Stechimmenbesiedelung von Sandheiden und verwandten Biotopen am Beispiel des Pestruper Gräberfeldes in Nordwest-Niedersachsen (Hymenoptera Aculeata). - *Drosera* **'90**: 55-76, Oldenburg.
- HEIDE, A.v.D. (1991): Zum Auftreten von Stechimmen in stillgelegten Abtorfungsflächen eines Hochmoorrestes bei Oldenburg i.O. (Hymenoptera: Aculeata). - *Drosera* **'91**: 57-84, Oldenburg.
- HOOP, M. (1961): Holsteinische Goldwespen und Stechimmen (Chrysididen und Aculeaten). - *Schr. Naturw. Schl.-Holst.* **32**: 58-71, Kiel.
- HOOP, M. (1967): Zweite Ergänzung zur Verbreitung der holsteinischen Goldwespen und Stechimmen. - *Schr. Naturw. Ver. Schl.-Holst.* **37**: 36-43, Kiel.
- HOOP, M. (1971): Zur Verbreitung der holsteinischen Goldwespen und Stechimmen (3. Ergänzung). - *Schr. Naturw. Ver. Schl.-Holst.* **41**: 81-87, Kiel.
- HOOP, M. (1973): Zur Verbreitung der holsteinischen Goldwespen und Stechimmen (4. Ergänzung). - *Schr. Naturw. Ver. Schl.-Holst.* **43**: 46-50, Kiel.
- HOOP, M. (1977): Schleswig-Holsteinische Aculeaten und Symphyten; weitere bemerkenswerte Funde. - *Schr. Naturw. Ver. Schl.-Holst.* **47**: 71-82, Kiel.

- HOOP, M. (1982): Schleswig-Holsteinische Aculeaten und Symphyten, Schlußbeitrag (Hymenopteren). - Schr. Naturw. Ver. Schl.-Holst. **52**: 47-55, Kiel.
- HOOP, M. (1986): Aculeaten und Symphyten des Dosenmooses in Holstein (Hymenoptera) - Ein Beitrag zur Insektenfauna von Hochmoorresten. - Drosera '86: 109-113, Oldenburg.
- LINSENMAIER, W (1959): Revision der Familie Chrysididae (Hymenoptera). - Mitt. schweiz. ent. Ges. **32**: 1-232, Lausanne.
- OEHLKE, J., H. WOLF (1987): Beiträge zur Insektenfauna der DDR: Hymenoptera - Pompilidae. - Beitr. Ent. Berlin **37**: 279-390.
- PREUSS, G. (1952): Beiträge zur Ameisenfauna Schleswig-Holsteins. - Faun. Mitt. Norddeutschl. **1**: 13-14, Kiel.
- PREUSS, G. (1956): Die *Crabro*-Arten von Mölln in Lauenburg (Hymenoptera: Sphecidae). - Faun. Mitt. Norddeutschl. **1**: 13-15, Kiel.
- RIEMANN, H. (1983): Zum Vorkommen der Grabwespen (Hymenopteren, Sphecidae) in den Binnendünengebieten zwischen Bremen-Mahndorf und Daverden (Kr. Verden). - Abh. Naturw. Ver. Bremen **40**: 71-96, Bremen.
- RIEMANN, H. (1985): Beitrag zur Chrysididen- und Aculeatenfauna des westlichen Norddeutschland. (Hymenoptera). - Drosera '85: 17-28, Oldenburg.
- RIEMANN, H. (1987a): Die Bienen, Wespen und Ameisen (Hymenoptera Aculeata) der Naturschutzgebiete „Dünengebiet bei Neumühlen“ und „Voßberge“ unter Berücksichtigung weiterer Binnendünenareale. - Natursch. Landsch.pfl. Nieders., Beih. **17**: 79pp, Hannover.
- RIEMANN, H. (1987b): Bienen, Wespen und Ameisen (Hymenoptera Aculeata) als Besiedler von Böschungen an tiefliegenden Entwässerungsgräben. - Abh. Naturw. Ver. Bremen **40**: 333-346, Bremen.
- RIEMANN, H. (1988): Beitrag zur Stechimmenfauna niedersächsischer Sandgruben (Hymenoptera Aculeata). - Braunschw. naturkd. Schr. **3**(1): 213-242, Braunschweig.
- RIEMANN, H., A. MELBER (1990): Hymenopteren (Hym., Aculeata, excl. Formicidae) aus Bodenfallen in nordwestdeutschen *Calluna*-Heiden. - Abh. Naturw. Ver. Bremen **41**: 111-130, Bremen.
- SCHMIDT, K. (1971): *Passaloecus clypealis* FAESTER in Ost-Holstein. - Schr. Naturw. Ver. Schl.-Holst. **41**: 73-79, Kiel.
- SMISSEN, J.V.D. (1991): Beitrag zur Bienen- und Wespenfauna des südöstlichen Schleswig-Holstein und des Wendlandes (Hymenoptera: Aculeata). - Drosera '91: 93-99, Oldenburg.
- SMISSEN, J.V.D., W. ECKLOFF (1992): Die Wildbienen und Wespen des Immengartens. - Naturhistorisches Museum der Hansestadt Lübeck.
- TRAUTMANN, W. (1927): Die Goldwespen Europas. 194 S., Weimar.
- WAGNER, A.C.W. (1938): Die Stechimmen (Aculeaten) und Goldwespen (Chrysididen s.l.) des westlichen Norddeutschland. - Verh. Ver. Heimatforsch. Hamburg **26**: (1937): 94-153.
- ZIMMERMANN, S. (1961): Neue Goldwespenfunde in Österreich (Hymenoptera Chrysididae) III. - Z. Arb. Gem. österr. Ent. **13**: 83-84, Wien.

Anschrift der Verfasserin:

Jane van der Smissen, Jesse-Owens-Str. 10, D-23611 Bad Schwartau

ZOBODAT - www.zobodat.at

Zoologisch-Botanische Datenbank/Zoological-Botanical Database

Digitale Literatur/Digital Literature

Zeitschrift/Journal: [Drosera](#)

Jahr/Year: 1993

Band/Volume: [1993](#)

Autor(en)/Author(s): Smissen Jane van der

Artikel/Article: [Zweiter Beitrag zur Bienen- und Wespenfauna im südöstlichen Schleswig-Holstein und nordöstlichen Niedersachsen \(Hymenoptera: Aculeata\) 125-134](#)