



The Heteroptera Collection Ernst Heiss at the Tiroler Landesmuseum Ferdinandeum. Part X: Pentatomomorpha III: Family Coreidae

ERNST HEISS, ANDREAS ECKELT, MANFRED LEDERWASCH & ROMED UNTERASINGER

Abstract: The Heteroptera Collection *Ernst Heiss* at the Tiroler Landesmuseum Ferdinandeum. Part X: Pentatomomorpha: Family Coreidae. The collection of true bugs (Heteroptera) of Ernst Heiss, was donated to the Tiroler Landesmuseum Ferdinandeum (TLMF) and is currently deposited at the Natural History Department of TLMF in Hall in Tirol. The collection data are being digitized, to facilitate future access to the collection for scientific purposes. The collection data are now published in several consecutive parts. Nine parts are published or in print. Part X presented here, comprises the pentatomomorphan family Coreidae with data of 2,025 specimens assigned to 2 subfamilies, 62 genera and 122 species including 1 paratype (*Eubule bachmanni* BRAILOVSKY, 1992)

Keywords: Heteroptera, Pentatomomorpha, Coreidae, collection Ernst Heiss, Tiroler Landesmuseum, faunistics

Citation: HEISS E., ECKELT A., LEDERWASCH M. & UNTERASINGER R. 2023: The Heteroptera Collection Ernst Heiss at the Tiroler Landesmuseum Ferdinandeum. Part X: Pentatomomorpha III: Family Coreidae. – Entomologica Austriaca 30: 85–145.

Introduction

The true bug family Coreidae LEACH, 1815, is one of the morphologically most diverse groups within Heteroptera having frequently bizarre expansions of the hind femora and tibiae. They are known as leaf-footed bugs and have a worldwide distribution being most abundant in tropic and subtropic habitats. Coreidae are phytophagous and comprise worldwide 4 subfamilies, 436 genera, and 2,567 species and subspecies (SCHUH & WEIRAUCH, 2020). Part X includes data of 2,025 specimens assigned to two subfamilies, 62 genera, and 122 species and subspecies which are deposited in the collection of the Tiroler Landesmuseum (TLMF). In order to make both collection data and the material accessible for future scientific studies, detailed catalogues are now published in consecutive parts. Nine parts are already published or in print (HEISS et.al. 2021a, 2021b, 2021c, 2022a, 2022b, 2022c, 2022d, 2022e, 2022f).

Here, collection data of Coreidae are presented in geographical alphabetical order within the subfamilies and comprise country, province (when available), locality of record, number of specimens, date, and collector. Additional digitized datasets, including

geographic coordinates, are available on request from the database of the Natural History Department of TLMF. Countries are abbreviated according to the international standard ISO 3166-6 on country codes. In addition, habitus images of 34 species of 33 genera classified in two subfamilies are presented.

Systematics follows DOLLING (2006) in: AUKEMA & RIEGER (ed.) „Catalogue of the Heteroptera of the Palaearctic Region“ (CPH) Vol. 5, and AUKEMA, RIEGER & RABITSCH (ed.) CPH Vol. 6 (2013). Taxa not covered by CPH Vol. 5 or Vol. 6 originating from tropical habitats were mostly identified by the specialist H. BRAILOVSKY (Mexico) and are included in the collection and marked as “exld.” (extra limital distribution) and an asterisk (*).

Abbreviations for frequently cited collectors:

HA	HERNEGGER ALOIS
HE	HEISS ERNST
KM	KAHLEN MANFRED
KA	KOFLER ALOIS
KH	KIPPENBERG HORST
LM	LEDERWASCH MANFRED

When collection data are missing or labels unreadable, they are marked with “md” (missing data).

Collection data of Coreidae

Subfamily Pseudophloeinae STÅL, 1868

Genus *Clavigralla* SPINOLA, 1837

Clavigralla elongata SIGNORET, 1861

SAU Saudi Arabia, Dschizan, Abu Arish, 1 Ex 1. IV. 1983 leg. HE

Clavigralla griseola (LINNAVUORI, 1978) *

SAU Saudi Arabia, Dschizan, Abu Arish, 2 Ex 1. IV. 1983 leg. HE

Clavigralla scutellaris (WESTWOOD, 1842)

YEM Yemen, Sanaa-Umgebung, 1 Ex 25. II. 1989 leg. HE

Clavigralla tuberculicollis (REUTER, 1887)

MDG Madagascar, Mahajanga, Ankarafantsika, 1 Ex 10. XII. 2001 leg. Dolin V.

Genus *Anoplocerus* KIRITSHENKO, 1926

Anoplocerus elevatus (FIEBER, 1861)

BGR Bulgaria, Oblast Plovdiv, Plovdiv/Asenova Krepost, 1 Ex 5. VI. 1989 leg. HE

Anoplocerus lucasi (PUTON, 1886) *

ESP Spain, Castilla-La Mancha, Riopar/Umgebung, 1 Ex 26. VII. 1984 leg. Aistleitner E.

Anoplocerus luteus (FIEBER, 1861)

GRC Greece, Kreta, Amoudara Heraklion, 1 Ex 25. IV. 1990 leg. HE

Genus *Arenocoris* HAHN, 1834*Arenocoris fallenii* (SCHILLING, 1829) *

BGR Bulgaria, Oblast Plovdiv, Plovdiv/Asenova Krepost, 1 Ex 5. VI. 1989 leg. HE

DEU Germany, Baden-Württemberg, Karlsruhe N/Waaghäusel, 10 Ex 14. IX. 1992 leg. HE

DEU Germany, Bayern, Nürnberg, 1 Ex 1. VIII. 1977 leg. KH

DEU Germany, Bayern, Pleinfeld, 1 Ex 5. IX. 1996 leg. Schuster G.

DEU Germany, Hessen, Hanau am Main, 1 Ex leg. n.n

FRA France, Île-de-France, Fontainebleau, 1 Ex 1. V. 1974 leg. Pericart J.

IRN Iran, Mazandaran, Mazandaran/Miankaleh Wildlife Sanctuary and Wetland, 38 Ex 12. V. 2001 leg. HE

MAR Morocco, Col du Zad, 1 Ex 16. VII. 1975 leg. Gusenleitner J.

Arenocoris intermedius (JAKOVLEV, 1883)

CYP Cyprus, Paphos, Akamas/Polis W, 1 Ex 22. V. 2015 leg. HE

ESP Spain, Valencia, Guardamar, 1 Ex 2. V. 1988 leg. Günther H.

SAU Saudi Arabia, Riad, Riad, 1 Ex 1. VI. 1982 leg. HE

TUN Tunisia, Gabes, Gabes/15 km NW, 6 Ex 20. II. 1983 leg. HE

TUN Tunisia, Medenine, Djerba, 15 Ex 20. VI. 1983 leg. HE

Arenocoris latissimus SEIDENSTÜCKER, 1960

TUR Turkey, Nigde, Ulukischla, 2 Ex 25. V. 1960 leg. Seidenstücker G.

Arenocoris waltlii (HERRICH-SCHAEFFER, 1834)

DEU Germany, Rheinland-Pfalz, Schloßböckelheim/Nahe, 1 Ex 10. IX. 1994 leg. HE

ESP Spain, Balearische Inseln, Mallorca, Es Capdella, 1 Ex 1. VII. 1990 leg. HE

ESP Spain, Balearische Inseln, Mallorca, Santa Ponsa, 10 Ex 1. VII. 1990 leg. HE

ESP Spain, Balearische Inseln, Menorca, S` Algar, 1 Ex 26. III. 1986 leg. Schedl W.

ESP Spain, Kanarische Inseln, Tenerife, Orotava-Tal/Fiesco, 1 Ex 1. XII. 1970 leg. HE

ESP Spain, Kanarische Inseln, Tenerife, Puerto de la Cruz, 3 Ex 19. XI. 1976 leg. HE

GRC Greece, Kreta, Ag. Parakies, 1 Ex 15. IV. 1990 leg. HE

GRC Greece, Kreta, Amoudara Heraklion, 1 Ex 25. IV. 1990 leg. HE

- GRC Greece, Kreta, Heraklion Umgebung, 2 Ex 24. V. 1963, 1 Ex 25. V. 1963 leg. Schwarz M.
- GRC Greece, Kreta, Ierapetra, 1 Ex 24. IV. 1983 leg. HE
- IRN Iran, Khorasan, Golestan/Dasht, 12 Ex 20. V. 2001 leg. HE
- IRN Iran, Mazandaran, Mazandaran/Miankaleh Wildlife Sanctuary and Wetland, 16 Ex 12. V. 2001 leg. HE
- ITA Italy, Latium, Rom W/Palidoro, 1 Ex 1. VIII. 1964 leg. HE
- ITA Italy, Sardinien, Macomer/Badde Salighes, 1 Ex 24. IV. 1992 leg. HE
- ITA Italy, Sardinien, Santa Margherita di Pula, 2 Ex 20. VI. 1987 leg. HE
- ITA Italy, Sardinien, Stagno Sale, 1 Ex 24. IV. 1992 leg. HE
- PRT Portugal, Madeira, Encumeada, 2 Ex 6. I. 1996 leg. Erber D.
- PRT Portugal, Madeira, Funchal, 1 Ex 4. X. 1993 leg. HE
- TUR Turkey, Adana, 1 Ex 5. V. 1958 leg. Seidenstücker G.
- TUR Turkey, Ankara S/Gölbasi, 1 Ex 19. V. 1961 leg. Seidenstücker G.
- TUR Turkey, Mugla, Bodrum, 2 Ex 1. V. 1993 leg. Kofler B.

Genus *Bathysolen* FIEBER, 1860

Bathysolen nubilus (FALLÉN, 1807)

- AUT Austria, Burgenland, Hölle, 1 Ex 25. V. 1972 leg. Welschmied K.
- AUT Austria, Burgenland, Illmitz, 12 Ex 20. IX. 1965 leg. HA
- AUT Austria, Burgenland, Illmitz, 2 Ex 23. VIII. 1960 leg. Weber H.H.
- AUT Austria, Burgenland, Mönchhof, 1 Ex 1. VI. 1971 leg. Welschmied K.
- AUT Austria, Burgenland, Neusiedlersee, 8 Ex 1. VII. 1965 leg. Weber H.H.
- AUT Austria, Burgenland, Siegendorfer Puszt, 1 Ex 22. VI. 2002 leg. HE
- AUT Austria, Burgenland, Winden am See, 1 Ex 14. IX. 1967 leg. Kapeller R.
- AUT Austria, Burgenland, Winden E/NSG Hackelsberg, 1 Ex 12. VIII. 1967, 8 Ex 15. VIII. 1967 leg. HA
- AUT Austria, Nordtirol, Innsbruck, Arzl, 1 Ex 1. V. 1966 leg. HE
- AUT Austria, Nordtirol, Innsbruck/Mentlberg, 2 Ex 1. IX. 1962 leg. HA
- AUT Austria, Nordtirol, Innsbruck/Peterbründl, 1 Ex 27. VII. 1959 leg. HA
- AUT Austria, Nordtirol, Innsbruck/Pulverturm, 1 Ex 30. VIII. 1958, 4 Ex 13. IX. 1958 leg. HA
- AUT Austria, Nordtirol, Innsbruck/Rossau, 2 Ex 25. VI. 1964, 1 Ex 25. III. 1972, 1 Ex 10. IX. 1972 leg. HE
- AUT Austria, Nordtirol, Innsbruck/Rossau, 4 Ex 20. VIII. 1961 leg. HA
- AUT Austria, Nordtirol, Innsbruck: Lohbach-Siedlung, 1 Ex 30. IV. 1965 leg. HE
- AUT Austria, Oberösterreich, Linz/Wegscheid, 1 Ex 24. IV. 1977 leg. HE

- AUT Austria, Osttirol, Lengberg/Nikolsdorf NW, 1 Ex 10. VIII. 1985 leg. KA
 AUT Austria, Osttirol, Lienzer Klause/Lienz SW, 1 Ex 23. VIII. 2003 leg. KA
 AUT Austria, Vorarlberg, Feldkirch, 2 Ex leg. Moosbrugger md
 HUN Hungary, Budapest/Umgebung, 2 Ex 3. IX. 1991 leg. HE
 HUN Hungary, Pest, Monor/Umgebung, 2 Ex 26. IX. 1973 leg. HE
 HUN Hungary, Wesprim, Alsoörs, 1 Ex 13. V. 2015 leg. Mühle H.
 ITA Italy, Südtirol, Auer, 1 Ex 13. IX. 1953 leg. HA
 ITA Italy, Südtirol, Brixen, 1 Ex 5. V. 1952 leg. Kofler F.
 ITA Italy, Südtirol, Brixen/Neustift, 1 Ex 14. VII. 1962 leg. Peez A.
 ITA Italy, Südtirol, Brixen/Schießstand, 1 Ex 16. V. 1961 leg. Peez A.
 ITA Italy, Südtirol, Castelfeder, 1 Ex 11. IV. 1955, 2 Ex 21. VI. 1957, 2 Ex 1. VIII. 1957
 leg. HA
 ITA Italy, Südtirol, Laas, 1 Ex 9. IV. 1982 leg. Kahlen M.
 ITA Italy, Südtirol, Montan, 1 Ex 1. V. 1955 leg. Wohlmann R.
 ITA Italy, Trentino, Ravazzone/Mori Umgebung, 1 Ex 26. VII. 1960 leg. HA

Genus *Bothrostethus* FIEBER, 1860

Bothrostethus annulipes (HERRICH-SCHAEFFER, 1835) *

- BGR Bulgaria, Oblast Plovdiv, Plovdiv/Asenova Krepost, 1 Ex 5. VI. 1989 leg. HE
 DEU Germany, Bayern, Mühlstetten, 1 Ex 30. VII. 1983 leg. Schuster G.
 ESP Spain, Andalusien, Torremolinos, 1 Ex 11. III. 1972 leg. Kippenberg H.
 ESP Spain, Balearische Inseln, Mallorca, Calvia, 3 Ex 1. VII. 1990 leg. HE
 FRA France, Okzitanien, Col d'Eusebe, 1 Ex 15. VIII. 1974 leg. HE
 HRV Croatia, Split-Dalmatien, Trogir, 1 Ex 15. VI. 1979 leg. Rausch H.
 ITA Italy, Friuli Venezia Giulia, Val Rosandra, 1 Ex 8. VI. 1982 leg. Schedl W.

Genus *Ceraleptus* A. COSTA, 1847

Ceraleptus gracilicornis (HERRICH-SCHAEFFER, 1835)

- AUT Austria, Burgenland, Illmitz, 8 Ex 20. IX. 1965 leg. HA
 AUT Austria, Burgenland, Jois-Zeilerberg, 1 Ex 7. VI. 1971 leg. Wellschmied K.
 AUT Austria, Burgenland, Neusiedler See, 1 Ex 1. VII. 1965 leg. Weber H.H.
 AUT Austria, Burgenland, Neusiedler See, 2 Ex 1. VI. 1972 leg. Wellschmied K.
 AUT Austria, Burgenland, Oberer Stinkersee, 1 Ex 8. VI. 2014 leg. LM
 AUT Austria, Burgenland, Rechnitz E/Friedhofswiese, 2 Ex 6. VI. 2015 leg. LM
 AUT Austria, Burgenland, Schützen am Gebirge, 1 Ex 3. VI. 1972 leg. Wellschmied K.
 AUT Austria, Burgenland, Siegendorf i. Bgld. SW Rust, 1 Ex 24. V. 2008 leg. HE
 AUT Austria, Niederösterreich, Bad Deutsch Altenburg, 1 Ex 4. VI. 1939 leg. Hammer

- AUT Austria, Niederösterreich, Dürnstein, 1 Ex 21. VI. 1970 leg. Hentscholek
- AUT Austria, Niederösterreich, Hainburg an der Donau, 1 Ex leg. Mader md
- AUT Austria, Salzburg, Mattigbach - Hagenau, 1 Ex 7. VII. 1978 leg. Mairhuber F.
- AUT Austria, Wien, Wien XIX, 1 Ex leg. Kubinyi md
- DEU Germany, Bayern, Spalt, 1 Ex 20. VII. 2002 leg. Braun G.
- DEU Germany, Hessen, Lorch, 1 Ex 28. V. 1937 leg. Seidenstücker G.
- FRA France, Korsika, Belvedere, 1 Ex 20. V. 1976 leg. Wellschmied K.
- FRA France, Korsika, Bonifacio, 2 Ex 17. V. 1976 leg. Wellschmied K.
- FRA France, Korsika, Saint Florent, 1 Ex 27. VI. 1976 leg. Wellschmied K.
- FRA France, Korsika, Vallee de Solenzara, 2 Ex 14. V. 1976 leg. Wellschmied K.
- FRA France, Korsika, Venzolasca, 1 Ex 8. VI. 1976 leg. Hecker
- FRA France, Provence-Alpes-Côte d'Azur, La Brigue/E, 2 Ex 21. V. 2016 leg. LM
- FRA France, Pyrénées Orientales, Prades, 1 Ex 9. VI. 1974 leg. Pericart J.
- HRV Croatia, Istrien, Bale-Valle, 2 Ex 10. V. 2013 leg. LM
- HRV Croatia, Istrien, Pula (Pola) SSE: Premantura - Kap Kamenjak, 1 Ex 9. V. 2013 leg. LM
- HRV Croatia, Senj, Karlobag, 1 Ex 22. V. 2014 leg. LM
- HUN Hungary, Heves Megye, Sar Hegi Gyöngyös NE, Gipfel, 1 Ex 2. IX. 1991 leg. HE
- HUN Hungary, Heves, Gyöngyös NE: Sarhegy, 2 Ex 2. IX. 1991 leg. HE
- IRN Iran, Golestan, Gorgan/10 km westlich, 2 Ex 1. V. 1974 leg. Holzschuh C.
- ITA Italy, Latium, Monte Cassino/Terre Varroniane, 1 Ex 10. V. 1998 leg. Wolf I.
- ITA Italy, Sizilien, Messina, Monte Venere, Taormina, 1 Ex 16. V. 1961 leg. Schwarz M.
- ITA Italy, Südtirol, Blumau, 1 Ex 20. VI. 1957 leg. HA
- ITA Italy, Südtirol, Kardaun, 2 Ex 27. V. 1954 leg. HA
- ITA Italy, Südtirol, Montan, 1 Ex 1. VII. 1955 leg. Wohlmann R.
- ITA Italy, Südtirol, Moritzing, 2 Ex 26. V. 1953, 1 Ex 14. VI. 1954 leg. Ratter J.
- ITA Italy, Südtirol, Sigmundskron, 2 Ex 1. VI. 1930, 1 Ex 2. VI. 1930 leg. Ratter J.
- ITA Italy, Toskana, Florenz NE: Fiesole, 1 Ex leg. Feige
- ITA Italy, Trentino, Albero: Tenna, 1 Ex 7. VI. 1976 leg. Schedl W.
- ITA Italy, Trentino, Mori NE: Ravazzone, 2 Ex 26. VII. 1960 leg. HA
- MKD Republic of North Macedonia, Macedonien, Prilep, 3 Ex 25. V. 1956 leg. Thurner J.
- SVN Slovenia, Jugovzhodna, Mali Nerajec/Lahinja Quellbereich, 1 Ex 24. V. 2014 leg. LM

Ceraleptus lividus STEIN, 1858

- AUT Austria, Burgenland, Güssing N/Tobajer Kogel, 1 Ex 5. VI. 2015 leg. LM

- AUT Austria, Burgenland, Schützen am Gebirge, 1 Ex 3. VI. 1972 leg. Wellschmied K.
 AUT Austria, Burgenland, Stoob Umgebung, 1 Ex 23. V. 2008 leg. HE
 AUT Austria, Niederösterreich, Hundsheimer Berg, 1 Ex 25. V. 1978 leg. Mairhuber F.
 DEU Germany, Baden-Württemberg, Karlsruhe N/Waaghäusel, 1 Ex 14. IX. 1992 leg.
 HE
 DEU Germany, Bayern, Harburg Umgebung, 1 Ex 27. IV. 1996 leg. Schuster G.
 DEU Germany, Brandenburg, Hölzener See, 1 Ex 27. VIII. 1995 leg. HE
 FRA France, Korsika, Saint Florent, 1 Ex 27. VI. 1976 leg. Wellschmied K.
 FRA France, Provence, Briancon/Umgebung, 1 Ex 16. VIII. 1974 leg. HE
 ITA Italy, Toskana, Poggibonsi Umgebung, 1 Ex 3. VI. 1976 leg. Wellschmied K.

Ceraleptus obtusus (BRULLÉ, 1838) *

- BGR Bulgaria, Oblast Plovdiv, Plovdiv/Asenova Krepost, 1 Ex 5. VI. 1989 leg. HE
 ESP Spain, Gerona, La Escala/Gerona Umgebung, 2 Ex 20. VII. 1974 leg. HE
 FRA France, Korsika, Saint Florent, 1 Ex 27. V. 1976 leg. Wellschmied K.
 FRA France, Korsika, Sartene, 1 Ex 17. V. 1976 leg. Wellschmied K.
 GRC Greece, Kreta, Kritsa Umgebung, 1 Ex 24. IV. 1983 leg. HE
 GRC Greece, Kreta, Samariaschlucht, 1 Ex 24. IV. 1983 leg. HE
 GRC Greece, Peloponnes, Maniaki/Flesias, 1 Ex 22. IV. 2014 leg. Egger M.
 HRV Croatia, Senj, Karlobag, 1 Ex 22. V. 2014 leg. LM
 ITA Italy, Ligurien, Genova, Cavi di Lavagna, 2 Ex 20. V. 1975 leg. HA
 ITA Italy, Latium, Rom W/Palidoro, 1 Ex 15. VIII. 1967, 1 Ex 25. VII. 1968 leg. HE
 ITA Italy, Sardinien, Stagno Sale, 1 Ex 24. IV. 1992 leg. HE
 PRT Portugal, Madeira, Camara de Lobos/Jardim da Serra, 4 Ex 4. X. 1993 leg. HE
 PRT Portugal, Madeira, Vargem N/Sao Vincente, 1 Ex 7. X. 2006 leg. HE
 PRT Portugal, Setúbal, Sesimbra, 1 Ex 5. V. 1989 leg. Braun G.

Genus *Coriomeris* WESTWOOD, 1842

Coriomeris affinis (HERRICH-SCHAEFFER, 1839)

- AUT Austria, Nordtirol, Ahrntal - Innsbruck S, 1 Ex 15. VI. 1950 leg. Wohlmann R.
 EGY Egypt, Al-Wadi al-dschadid, Kharga- Oase, 1 Ex 17. III. 1988 leg. md
 ESP Spain, Andalusien, Camino de Valeta, 1 Ex 10. VII. 1977 leg. Rausch H.
 ESP Spain, Andalusien, Huelma W, 1 Ex 1. VI. 1971 leg. Aspöck H. & U., Rausch H.
 & Hüttinger E.
 ESP Spain, Balearische Inseln, Mallorca/Torrente de Pareys, 1 Ex 20. IV. 1983 leg.
 Schedl W.
 ESP Spain, Kanarische Inseln, Tenerife, La Esperanza, 1 Ex 10. IV. 1989 leg. Schwarz M.

- ESP Spain, Kanarische Inseln, Tenerife, Puerto de la Cruz, 1 Ex 5. XII. 1981 leg. HE
- FRA France, Korsika, Bastia, 1 Ex 28. V. 1976 leg. Wellschmied K.
- FRA France, Korsika, Cap Corse/Westküste, 1 Ex 27. V. 1976 leg. Wellschmied K.
- FRA France, Korsika, Defile de Lancone, 1 Ex 25. V. 1976 leg. Becker
- FRA France, Korsika, Portigliolo, 1 Ex 20. V. 1976 leg. Wellschmied K.
- FRA France, Korsika, Porto-Vecchio, 3 Ex 15. V. 1976 leg. Wellschmied K.
- FRA France, Korsika, Saint Florent, 1 Ex 25. V. 1976 leg. Becker
- FRA France, Korsika, Saint Florent, 1 Ex 27. VI. 1976 leg. Wellschmied K.
- FRA France, Languedoc-Roussillon, Rochefort-du-Gard, 1 Ex 14. VII. 1977 leg. Rieger C.
- FRA France, Okzitanien, Banyul/Mas Xatard, 1 Ex 23. VI. 1979 leg. Pericart J.
- GRC Greece, Attika, Skapeti, 1 Ex 10. V. 1992 leg. Rausch H. & R.
- GRC Greece, Kilikis/Kastaneri, 1 Ex 22. VII. 1982 leg. Rieger C.
- GRC Greece, Kreta, Palaechoira Umgebung, 1 Ex 9. V. 1982 leg. Schatz
- GRC Greece, Kreta, Zakros/Zakrosschlucht, 1 Ex 24. IV. 1980 leg. HE
- GRC Greece, Makedonien und Thracien, Exaplatanios, 1 Ex 22. VII. 1982 leg. Rieger C.
- GRC Greece, Makedonien, Katerini/Umgebung Karya, 1 Ex 16. VII. 1982 leg. Rieger C.
- GRC Greece, Ossa Ori, 1 Ex 24. V. 1988 leg. Mühle H.
- GRC Greece, Peloponnes, Kaiafas, 1 Ex 9. VII. 1982 leg. Rieger C.
- GRC Greece, Thessalien, Phocis/Thaumalies, 1 Ex 1. VI. 1979 leg. Rausch H. & R.
- HRV Croatia, Istrien, Bale-Valle, 2 Ex 10. V. 2013 leg. LM
- HRV Croatia, Istrien, Pula/Premantura - Kap Kamenjak, 1 Ex 9. V. 2013 leg. LM
- HRV Croatia, Senj, Karlobag, 7 Ex 22. V. 2014 leg. LM
- HRV Croatia, Sveti Juraj-Holzlagerplatz, 1 Ex 18. VII. 2008 leg. LM
- HRV Croatia, Zadar, Pag/Dubrava Hanzina, 2 Ex 23. V. 2013 leg. LM
- IRN Iran, Khorasan, Golestan NP/Tangegol, 1 Ex 23. V. 2001 leg. HE
- IRN Iran, Khorasan, Golestan/Dasht, 1 Ex 20. V. 2001 leg. HE
- ITA Italy, Ligurien, Genova, Cavi di Lavagna, 1 Ex 21. V. 1975, 1 Ex 25. V. 1975 leg. HA
- ITA Italy, Sardinien, Bari Sardo, 1 Ex 24. IV. 1992 leg. HE
- ITA Italy, Sardinien, Capo Caccia, 2 Ex 24. IV. 1992 leg. HE
- ITA Italy, Sardinien, San Giovanni di Sinis, 1 Ex 24. IV. 1992 leg. HE
- ITA Italy, Sardinien, Santa Margherita di Pula, 1 Ex 1. VII. 1984 leg. HE
- ITA Italy, Sardinien, Stagno Sale, 1 Ex 24. IV. 1992 leg. HE
- ITA Italy, Sardinien, Su Pallosu/Capo Mannu, 1 Ex 24. IV. 1992 leg. HE
- TUR Turkey, Antalya, Altinyaka, 1 Ex 1. VI. 1985 leg. HE
- TUR Turkey, Ordu/Harcbeli P., 1 Ex 8. IX. 1966 leg. Seidenstücker G.

Coriomeris alpinus (HORVÁTH, 1895)

- AUT Austria, Nordtirol, Gepatschferner/Gepatschhaus SE, 2 Ex 21. IX. 1988 leg. HE
 AUT Austria, Nordtirol, Mittelberg, 1 Ex 13. VIII. 1989 leg. Schuster G.
 AUT Austria, Nordtirol, Mittelberg, 3 Ex 15. IX. 1962 leg. Pechlaner E.
 AUT Austria, Nordtirol, Mittelberg, 4 Ex 16. IX. 1962, 4 Ex 13. X. 1965 leg. HA
 AUT Austria, Nordtirol, Mittelberg, 6 Ex 27. IX. 1970, 2 Ex 10. IX. 1981 leg. HE
 AUT Austria, Nordtirol, Obergurgl E/Kirchenkogel, 3 Ex 10. I. 2003 leg. Kaufmann
 AUT Austria, Nordtirol, Obergurgl SE, Rotmoostal, 1 Ex 1. VIII. 2003 leg. Kaufmann
 AUT Austria, Nordtirol, Obergurgl, 1 Ex 15. IX. 1960, 1 Ex 10. VII. 1961 leg. Pechlaner E.
 AUT Austria, Nordtirol, Obergurgl, 9 Ex 19. VII. 2004 leg. Glaser F.
 AUT Austria, Nordtirol, Valsertal, 1 Ex 11. VI. 1961 leg. Pechlaner E.
 AUT Austria, Osttirol, Lavant/Nikolsdorf NW, 1 Ex 24. VII. 1987 leg. KA
 AUT Austria, Osttirol, Lienz SW: Leisach, 1 Ex 27. VII. 1987 leg. KA
 AUT Austria, Osttirol, Mittewald an der Drau, 1 Ex 9. VI. 1982 leg. KA
 AUT Austria, Osttirol, Teischnitztal/Kals am Großglockner N, 1 Ex 20. VII. 1967 leg.
 KA
 ESP Spain, Navarra, Pic d'Orhy, 1 Ex 29. V. 1966 leg. Pericart J.
 FRA France, Cheval blanc, 1 Ex 12. VII. 1956 leg. Pericart J.
 FRA France, Okzitaniien, Puigmal/Nord, 2 Ex 28. VI. 1969 leg. Tempere G.
 FRA France, Provence-Alpes-Cote d'Azur, Col de Vars, 1 Ex 24. VII. 1977 leg. KH
 GRC Greece, Achaia, Chelmos, Peloponnes, 8 Ex 1. VI. 1962 leg. Schwarz M.
 ITA Italy, Aosta, Gran San Bernardo SW-Seite, 2 Ex 17. VII. 1991 leg. Wolf I.
 ITA Italy, Südtirol, Mals/Malser Heide, 1 Ex 21. V. 1969 leg. Papperitz R.

Coriomeris bergevini (POPPIUS, 1912) *

- TUR Turkey, Adana/Karatas, 1 Ex 1. VII. 1962 leg. Seidenstücker G.
 TUR Turkey, Kayseri/Yilanli Dag, 1 Ex 3. VI. 1965 leg. Seidenstücker G.

Coriomeris brevicornis LINDBERG, 1923

- GRC Greece, Kreta, Gonies/Anogia, 2 Ex 23. IV. 1990 leg. HE
 GRC Greece, Kreta, Ida-Gebirge/Umg. Idäische Grotte, 13 Ex 24. IV. 1980 leg. HE

Coriomeris denticulatus (SCOPOLI, 1763)

- AUT Austria, Burgenland, Breitenbrunn/Thenauriegel, 2 Ex 26. V. 2012, 1 Ex 10. VI.
 2017 leg. LM
 AUT Austria, Burgenland, Güssing SW/Rosenberg, 4 Ex 10. V. 1966 leg. HA
 AUT Austria, Burgenland, Neckenmarkt, 1 Ex 22. VI. 2002, 1 Ex 23. V. 2008 leg. HE

- AUT Austria, Burgenland, Neusiedl am See, 1 Ex 4. VI. 1972 leg. Wellschmied K.
- AUT Austria, Burgenland, Neusiedler See, 5 Ex 1. VII. 1965 leg. Weber H.H.
- AUT Austria, Burgenland, Oslip SE/Silberberg, 2 Ex 18. V. 2013 leg. LM
- AUT Austria, Burgenland, Ritzing/Rabenkopf, 3 Ex 26. V. 2005 leg. HE
- AUT Austria, Burgenland, Siegendorfer Hutweide/Siegendorf SE, 2 Ex 24. V. 2008 leg. HE
- AUT Austria, Burgenland, Stooß Umgebung, 2 Ex 23. V. 2008 leg. HE
- AUT Austria, Burgenland, Winden am See, 1 Ex 10. VI. 1970 leg. HA
- AUT Austria, Burgenland, Winden am See, 1 Ex 10. VII. 1970 leg. HE
- AUT Austria, Burgenland, Winden E/NSG Hackelsberg, 1 Ex 15. VIII. 1967 leg. HA
- AUT Austria, Kärnten, Feldkirchen E: Dietrichstein, 2 Ex 20. VII. 1965 leg. KA
- AUT Austria, Kärnten, Grafenstein, 1 Ex 30. IX. 1962 leg. Hölzel E.
- AUT Austria, Kärnten, Kapellerteich/St. Peter in Holz/Spittal an der Drau NW, 1 Ex 25. VII. 1996 leg. KA
- AUT Austria, Kärnten, Obervellach, 1 Ex 24. V. 1992, 1 Ex 23. IX. 1993 leg. KA
- AUT Austria, Niederösterreich, Bad Deutsch Altenburg, 1 Ex 12. VI. 1944 leg. Hammer
- AUT Austria, Niederösterreich, Dürnstein, 1 Ex 21. VI. 1970 leg. Hentscholek
- AUT Austria, Niederösterreich, Guntramsdorf, 1 Ex 1. VIII. 1959, 1 Ex 17. VI. 1960, 1 Ex 19. VI. 1960 leg. Schwarz M.
- AUT Austria, Niederösterreich, Hundsheimer Berg, 1 Ex 30. V. 1972 leg. Wellschmied K.
- AUT Austria, Niederösterreich, Klosterneuburg, 1 Ex 31. VII. 1964 leg. Aspöck
- AUT Austria, Niederösterreich, Purgstall an der Erlauf, 1 Ex 29. VII. 1996 leg. Ressler F.
- AUT Austria, Niederösterreich, Schauboden, 1 Ex 25. VI. 1972 leg. Rausch H.
- AUT Austria, Niederösterreich, Schauboden, 1 Ex 26. IV. 1993, 2 Ex 18. VI. 1984 leg. Ressler F.
- AUT Austria, Niederösterreich, St. Egyden am Steinfeld, 1 Ex 29. VI. 1969 leg. Holzschuh C.
- AUT Austria, Niederösterreich, Weidling, 7 Ex leg. Kubinyi md
- AUT Austria, Nordtirol, Ahrntal - Innsbruck S, 1 Ex 29. V. 1951 leg. Wohlmann R.
- AUT Austria, Nordtirol, Ampass, 1 Ex 25. IV. 1954, 3 Ex 13. VI. 1963 leg. HA
- AUT Austria, Nordtirol, Fließ/Vögele Bichl, 1 Ex leg. Brandner J.
- AUT Austria, Nordtirol, Gärberbach - Innsbruck S, 1 Ex 6. V. 1948 leg. Pechlaner E.
- AUT Austria, Nordtirol, Grins/Landeck W, 6 Ex 31. V. 1944 leg. Pechlaner E.
- AUT Austria, Nordtirol, Innsbruck, Allerheiligenhöfe, 2 Ex 23. V. 1965 leg. HA
- AUT Austria, Nordtirol, Innsbruck, Kranebitten, 1 Ex 26. V. 1938, 1 Ex 13. VII. 1939, 1 Ex 2. VI. 1949, 4 Ex 3. VI. 1949 leg. Ratter J.
- AUT Austria, Nordtirol, Innsbruck/Harterhof, 1 Ex 10. VIII. 1977 leg. HA

- AUT Austria, Nordtirol, Innsbruck/Hötting, 6 Ex 7. XI. 1954 leg. HA
- AUT Austria, Nordtirol, Kauns/Kaunerberg, 1 Ex 11. VI. 2005 leg. HE
- AUT Austria, Nordtirol, Kauns/Kaunerberg, 1 Ex 11. VI. 2005 leg. Kopf T.
- AUT Austria, Nordtirol, Landeck Umgebung, 1 Ex 29. V. 1967 leg. Moosbrugger
- AUT Austria, Nordtirol, Oetz, 1 Ex 26. III. 1961 leg. HA
- AUT Austria, Nordtirol, Oetz, 1 Ex 27. V. 1954 leg. Kapeller R.
- AUT Austria, Nordtirol, Ötzer Wiesen/Ötz, 1 Ex 9. VI. 2007 leg. Kopf T.
- AUT Austria, Nordtirol, Ötztal Bahnhof, 1 Ex 22. V. 1946 leg. Ratter J.
- AUT Austria, Nordtirol, Roppen/Imst SE, 1 Ex 28. VII. 1978 leg. HE
- AUT Austria, Nordtirol, Sautens, 1 Ex 7. V. 1954, 2 Ex 9. V. 1954, 1 Ex 12. III. 1961 leg. HA
- AUT Austria, Nordtirol, Schwaz, 1 Ex 1. XI. 2018 leg. Eckelt A.
- AUT Austria, Nordtirol, Sillschlucht/Innsbruck S, 1 Ex 18. VI. 1975 leg. HE
- AUT Austria, Nordtirol, Silz, 1 Ex 25. V. 1953 leg. HA
- AUT Austria, Nordtirol, Taxerhof/Ampass SE, 1 Ex 30. VIII. 1969 leg. HA
- AUT Austria, Nordtirol, Unterberg/Innsbruck SW, 1 Ex 27. V. 1948 leg. Pechlaner E.
- AUT Austria, Nordtirol, Pfunds, Straße Vorder-Hinterkobl, Ex leg. md
- AUT Austria, Nordtirol, Vill/Seeweg, 1 Ex 7. VI. 2014 leg. Erlebach S.
- AUT Austria, Nordtirol, Zirl, 1 Ex 23. V. 1964 leg. HE
- AUT Austria, Nordtirol, Zirler Weinberg/Zirl NW, 1 Ex 19. VII. 1962, 4 Ex 2. VI. 1963, 1 Ex 20. VIII. 1966 leg. HA
- AUT Austria, Oberösterreich, Mitterberg Südost, 1 Ex 25. V. 2019 leg. Eckelt A.
- AUT Austria, Oberösterreich, Sankt Georgen an der Gusen, 1 Ex 15. V. 1983 leg. Gusenleitner J.
- AUT Austria, Osttirol, Gasthof Kreithof/Lienz SE, 2 Ex 30. VI. 1987 leg. KA
- AUT Austria, Osttirol, Gwabl, 1 Ex 4. VI. 1983, 2 Ex 3. VII. 2009 leg. KA
- AUT Austria, Osttirol, Huben - Staniska/Kalser Straße, 1 Ex 16. V. 1964 leg. KA
- AUT Austria, Osttirol, Kienburg, 1 Ex 28. VI. 1987 leg. KA
- AUT Austria, Osttirol, Lavant/Nikolsdorf NW, 1 Ex 6. VI. 1994 leg. KA
- AUT Austria, Osttirol, Lavanter Forchach, 1 Ex 17. VI. 2004 leg. KA
- AUT Austria, Osttirol, Lengberg/Nikolsdorf NW, 2 Ex 10. VIII. 1985, 1 Ex 26. V. 1988, 1 Ex 7. VI. 1988, 1 Ex 12. VII. 1989, 1 Ex 3. VI. 200, 1 Ex 24. IX. 2010 leg. KA
- AUT Austria, Osttirol, Lienz SW: Leisach, 2 Ex 27. VII. 1987 leg. KA
- AUT Austria, Osttirol, Lienz, S: Stadtweg, 1 Ex 29. VI. 1965 leg. KA
- AUT Austria, Osttirol, Lienz/Bundeskonvikt, 1 Ex 10. VI. 1972 leg. KA
- AUT Austria, Osttirol, Lienz/Peggetz, 1 Ex 16. V. 1992 leg. KA

- AUT Austria, Osttirol, Lienzer Klause/Lienz SW, 1 Ex 27. V. 2005 leg. KA
- AUT Austria, Osttirol, Nikolsdorf NW/Flugplatz, 1 Ex 16. VIII. 1965 leg. KA
- AUT Austria, Osttirol, Nörsach/Nikolsdorf SE, 1 Ex 10. VI. 1977, 1 Ex 3. VI. 1988, 1 Ex 22. VI. 1990, 1 Ex 25. VII. 1990 leg. KA
- AUT Austria, Osttirol, Nörsach/ober Steinbruch, 2 Ex 2. VI. 2004 leg. KA
- AUT Austria, Osttirol, Nußdorf, 1 Ex 22. III. 2000 leg. KA
- AUT Austria, Osttirol, Obermauern W/Virgen NW, 1 Ex 11. VI. 1977 leg. KA
- AUT Austria, Osttirol, Oblass See, 1 Ex 18. VI. 1983. 1 Ex 29. V. 2004 leg. KA
- AUT Austria, Osttirol, Peischlachtal, 7 Ex 12. VII. 1987, 1 Ex 24. VI. 1990 leg. KA
- AUT Austria, Osttirol, Plone/Nikolsdorf NE, 1 Ex 20. VI. 1989, 1 Ex 2. VI. 1990, 1 Ex 16. VI. 1990, 2 Ex 17. VI. 1990 leg. KA
- AUT Austria, Osttirol, Roßkopfweg/St. Johann Umgebung, 2 Ex 17. VI. 1998, 1 Ex 13. V. 1999 leg. KA
- AUT Austria, Osttirol, St.Johann im Walde, 2 Ex 8. VII. 1982, 2 Ex 25. VI. 1983, 2 Ex 14. VI. 1984, 2 Ex 4. VI. 1993, 1 Ex 12. VII. 1995 leg. KA
- AUT Austria, Osttirol, Unternußdorf/Lienz E, 1 Ex 16. VI. 1960 leg. KA
- AUT Austria, Osttirol, Unterpeischlach/St.Johann im Walde NW, 1 Ex 7. VI. 1992, 2 Ex 9. VI. 2004 leg. KA
- AUT Austria, Wien, Wien Umgebung, 4 Ex leg. Kubinyi md
- BGR Bulgaria, Oblast Plovdiv, Plovdiv/Asenova Krepost, 3 Ex 5. VI. 1989 leg. HE
- DEU Germany, Baden-Württemberg, Singen W: Ruine Hohentwiel, 1 Ex 17. VIII. 2014 leg. LM
- DEU Germany, Bayern, Haßfurt NW/Ebern, 1 Ex 12. VI. 2020 leg. Mühle H.
- DEU Germany, Bayern, Marching, 1 Ex 5. VIII. 1989 leg. Döberl M.
- DEU Germany, Bayern, Winterhausen Umg., 1 Ex 1. VII. 1974 leg. Mager
- DEU Germany, Thüringen, Kyffhäuser, Ochsenburg Umgebung, 1 Ex 23. VI. 2011 leg. LM
- FRA France, Alpes-de-Haute-Provence, Faillefeu, 1 Ex 8. VI. 1979 leg. Pericart J.
- FRA France, Midi-Pyrénées, Albi Umgebung, 1 Ex 13. VIII. 1956 leg. Weber H.H.
- FRA France, Provence-Alpes-Cote d'Azur, Briancon, 1 Ex 16. VIII. 1974 leg. HE
- FRA France, Provence-Alpes-Côte d'Azur, Cadenet SW/Ufer der Durance, 1 Ex 22. V. 2017 leg. LM
- FRA France, Provence-Alpes-Cote d'Azur, Col de Brouis, 2 Ex 21. V. 2016 leg. LM
- FRA France, Provence-Alpes-Cote d'Azur, Digne, 1 Ex 21. VII. 1957 leg. Burmann K.
- FRA France, Provence-Alpes-Cote d'Azur, Mont Ventoux, 1 Ex 17. VI. 2013 leg. LM
- GRC Greece, Attika, Skapeti, 1 Ex 10. V. 1992 leg. Rausch H. & R.
- GRC Greece, Fokis, Trikorfon, 1 Ex 1. VI. 1979 leg. Rausch H. & R.

- GRC Greece, Peloponnes, Achaia/ Pinteri/Selinous, 1 Ex 22. V. 1992 leg. Rausch H. & R.
- HRV Croatia, Istrien, Limski Kanal/E, 3 Ex 8. V. 2013 leg. LM
- HRV Croatia, Istrien, Marusici, 1 Ex 24. VI. 1981 leg. Puthz Volker
- HRV Croatia, Kroatien, Opatija, 2 Ex 1. VI. 1957, 1 Ex 9. VI. 1957, 1 Ex 16. VI. 1957 leg. Wellschmied K.
- HRV Croatia, Primorje-Gorski, Moscenice/Sveta Jelena, 3 Ex 21. V. 2017 leg. Wolf I.
- ITA Italy, Basilicata, Viggianella, 2 Ex 7. VII. 2016 leg. LM
- ITA Italy, Basilikata, Lagonegro SE, 8 Ex 3. VII. 2016 leg. LM
- ITA Italy, Basilikata, Monte Croccia, 2 Ex 1. VII. 2016 leg. LM
- ITA Italy, Ligurien, Genova, Cavi di Lavagna, 2 Ex 20. V. 1975, 1 Ex 22. V. 1975, 1 Ex 20. V. 1976, 1 Ex 23. V. 1977, 1 Ex 24. V. 1977 leg. HA
- ITA Italy, Ligurien, Castel Vittorio/W, 1 Ex 20. V. 2016 leg. LM
- ITA Italy, Lombardei, Gargnano, 6 Ex 30. VIII. 1971, 1 Ex 1. VIII. 1972 leg. HE
- ITA Italy, Piemont, Valle Susa/Villandorz, 1 Ex 24. VI. 1964 leg. Ricardo
- ITA Italy, Südtirol, Auer, 1 Ex 2. VII. 1967 leg. HE
- ITA Italy, Südtirol, Auer, 1 Ex 9. V. 1987 leg. Egger M.
- ITA Italy, Südtirol, Bozen/Rentsch, 1 Ex 6. VI. 1930 leg. Ratter J.
- ITA Italy, Südtirol, Bozen/Stadlhof, 2 Ex 4. VI. 1930 leg. Ratter J.
- ITA Italy, Südtirol, Bozen/Stallerhof, 1 Ex 7. VI. 1955 leg. Ratter J.
- ITA Italy, Südtirol, Brixen/Ratzötzt, 1 Ex 30. VI. 1961 leg. Peez A.
- ITA Italy, Südtirol, Brixen/Schießstand, 1 Ex 15. VII. 1964 leg. Peez A.
- ITA Italy, Südtirol, Brixen/Tschötscher Heide, 1 Ex 2. VI. 1963, 1 Ex 10. VIII. 1965 leg. Peez A.
- ITA Italy, Südtirol, Girlan/Schreckbichl, 1 Ex 19. VII. 1939, 1 Ex 11. VI. 1956 leg. Ratter J.
- ITA Italy, Südtirol, Klausen, 1 Ex 30. VIII. 1953 leg. HA
- ITA Italy, Südtirol, Klausen, 6 Ex 27. VI. 1954 leg. Wohlmann R.
- ITA Italy, Südtirol, Klausen/Säben, 2 Ex 19. V. 1955 leg. HA
- ITA Italy, Südtirol, Latsch, 1 Ex 12. VII. 1972 leg. HE
- ITA Italy, Südtirol, Mahr/Brixen, 1 Ex 2. VI. 1952 leg. KA
- ITA Italy, Südtirol, Mahr/Brixen, 2 Ex 7. VI. 1962 leg. Peez A.
- ITA Italy, Südtirol, Montan, 1 Ex 23. VII. 1954, 1 Ex 8. IX. 1954, 1 Ex 1. IV. 1955, 6 Ex 1. VII. 1955 leg. HA
- ITA Italy, Südtirol, Moritzing, 1 Ex 26. V. 1953, 2 Ex 14. VI. 1954, 1 Ex 8. VI. 1955 leg. Ratter J.
- ITA Italy, Südtirol, Sigmundskron, 2 Ex 1. VI. 1930 leg. Ratter J.
- ITA Italy, Toskana, Poggibonsi Umgebung, 1 Ex 3. VI. 1976 leg. Wellschmied K.

- ITA Italy, Toskana, Siena, 1 Ex 2. VI. 1976 leg. Wellschmied K.
 ITA Italy, Trentino, Loppio See, 1 Ex 25. VII. 1954 leg. HA
 ITA Italy, Trentino, Mori NE: Ravazzone, 1 Ex 26. VII. 1960 leg. HA
 ITA Italy, Trentino, Mori, 1 Ex 23. VII. 1959 leg. HA
 ITA Italy, Trentino, Pietramurata, 1 Ex 1. VI. 1970 leg. Zschästak A.
 ITA Italy, Trentino, Pomarolo, 1 Ex 19. VII. 1995 leg. HE
 ITA Italy, Trentino, Sevignano, 3 Ex 15. V. 2000 leg. HE
 ITA Italy, Trentino-Südtirol, Castelfeder, 1 Ex 1. VIII. 1957 leg. HA
 ITA Italy, Veneto, San Martino/Umgebung, 1 Ex 29. V. 1993 leg. KA
 ITA Italy, Verona, Peri, 1 Ex 29. IV. 1993 leg. Wolf I.
 ROU Romania, Alba County, Ocolis N/Runc Gorge, 1 Ex 13. VI. 2017 leg. Mühle H.
 SVN Slovenia, Dragatus SE/Lahinja NP, 1 Ex 28. VI. 2011 leg. LM
 SVN Slovenia, Postojna, Planinsko Polje, 1 Ex 7. V. 2013 leg. LM
 SVN Slovenia, Vilenica, 1 Ex 27. VI. 1981 leg. Puthz V.

Coriomeris hirticornis (FABRICIUS, 1794)

- AZE Azerbaijan, Azerbaidshan, Baku, 1 Ex 17. VI. 1983 leg. Absolon K.
 BGR Bulgaria, Oblast Plovdiv, Plovdiv/Asenova Krepost, 1 Ex 5. VI. 1989 leg. HE
 CYP Cyprus, Limassol, Limassol, 1 Ex 9. IV. 1984 leg. Weiffenbach H.
 EGY Egypt, Al-Wadi al-dschadid, Charga, 1 Ex 19. III. 1988 leg. Schedl W.
 EGY Egypt, Al-Ismailiyya, Fayed, 1 Ex 1. V. 1943 leg. Priesner H.
 ESP Spain, Andalusien, Sierra de Loja, 2 Ex 30. V. 1971 leg. Aspöck H. & U., Rausch H. & Hüttinger E.
 ESP Spain, Andalusien, Sierra Magina de la Cruz, 2 Ex 1. VI. 1971 leg. Aspöck H. & U., Rausch H. & Hüttinger E.
 ESP Spain, Balearische Inseln, Mallorca, Arenal SW, 1 Ex 11. V. 1987 leg. Braun G.
 ESP Spain, Balearische Inseln, Mallorca, S` Algar, 1 Ex 25. III. 1986 leg. Schedl W.
 ESP Spain, Kanarische Inseln, Tenerife, Orotava-Tal/Fiesco, 3 Ex 1. XII. 1970 leg. HE
 ESP Spain, Kanarische Inseln, Tenerife, Puerto de la Cruz, 1 Ex 19. XI. 1976, 1 Ex 5. XII. 1981 leg. HE
 FRA France, Korsika, Altiani: Tavignano Gebiet, 1 Ex 16. V. 1976 leg. Wellschmied K.
 FRA France, Korsika, Cap Corse/Westküste, 2 Ex 27. V. 1976 leg. Wellschmied K.
 FRA France, Korsika, Loretto di Tallano, 1 Ex 28. V. 1970 leg. Becker
 FRA France, Korsika, Portigliolo, 1 Ex 20. V. 1976 leg. Wellschmied K.
 FRA France, Languedoc-Roussillon, Banyuls-sur-Mer, 2 Ex 26. VII. 1956 leg. Weber H.H.
 FRA France, Provence-Alpes-Cote d'Azur, Briancon, 2 Ex 16. VIII. 1974 leg. HE

- FRA France, Provence-Alpes-Côte d'Azur, Cannes/La Siagne, 7 Ex 19. VII. 1956 leg. Weber H.H.
- FRA France, Provence-Alpes-Côte d'Azur, Sainte Baume/Plan de Aups, 1 Ex 24. V. 2017 leg. LM
- GRC Greece, Ionische Inseln, Argostolion/Kefallinia, 1 Ex 16. IV. 1971 leg. Schedl W.
- GRC Greece, Kreta, Adele, 2 Ex 1. IV. 1986 leg. Egger M.
- GRC Greece, Kreta, Ag. Parakies, 3 Ex 15. IV. 1990 leg. HE
- GRC Greece, Kreta, Akrotiri/Kloster Gouvernetou Umgebung, 1 Ex 5. V. 1985 leg. HE
- GRC Greece, Kreta, Akrotiri/Stavros, 3 Ex 5. V. 1985 leg. HE
- GRC Greece, Kreta, Archanes W/Berg Juchtas, 5 Ex 22. IV. 1990 leg. HE
- GRC Greece, Kreta, Elounda bei Aghios Nikolaus, 3 Ex 24. IV. 1983 leg. HE
- GRC Greece, Kreta, Heraklion Umgebung, 1 Ex 1. IX. 1979 leg. Demelt C.
- GRC Greece, Kreta, Idagebirge Nordseite/Umg. Tylissos, 2 Ex 24. IV. 1980 leg. HE
- GRC Greece, Kreta, Ida-Gebirge/Umg. Idäische Grotte, 3 Ex 23. IV. 1990 leg. HE
- GRC Greece, Kreta, Ierapetra, 2 Ex 24. IV. 1983 leg. HE
- GRC Greece, Kreta, Kakopetros, 1 Ex 27. IV. 1990 leg. HE
- GRC Greece, Kreta, Kato Zakros, 1 Ex 24. IV. 1980 leg. HE
- GRC Greece, Kreta, Kritsa Umgebung/Lato, 1 Ex 24. IV. 1980 leg. HE
- GRC Greece, Kreta, Limni Kournas, 1 Ex 20. V. 1989 leg. Frieser R.
- GRC Greece, Kreta, Malia, 1 Ex leg. Franz H.
- GRC Greece, Kreta, Moni Preveli Umgebung, 1 Ex 24. IV. 1983 leg. HE
- GRC Greece, Kreta, Moni Toplou, 1 Ex 24. IV. 1983, 2 Ex 5. V. 1985 leg. HE
- GRC Greece, Kreta, Psiloritis Südseite/Kamares, 1 Ex 1. VII. 1986 leg. HE
- GRC Greece, Kreta, Rethymnon, 1 Ex 5. V. 1985 leg. HE
- GRC Greece, Kreta, Samariaschlucht, 2 Ex 1. VII. 1986 leg. HE
- GRC Greece, Larissa, Ossa Oros/Spilia 1,5 km S, 1 Ex 22. V. 1988 leg. Wolf I.
- GRC Greece, Macedonien, Meteora, 1 Ex 1. V. 1982 leg. Wolf I.
- GRC Greece, Macedonien, Olymp, 1 Ex 21. V. 1988 leg. Freude H.
- GRC Greece, Peloponnes, Chelmos Mts., ob. Zachlorou, 2 Ex 30. V. 1962 leg. Schwarz M.
- GRC Greece, Peloponnes, Achaia/Lambia, 1 Ex 21. V. 1992 leg. Rausch H. & R.
- GRC Greece, Peloponnes, Argolis/Ahlado-Kambos, 1 Ex 11. V. 1992 leg. Rausch H. & R.
- GRC Greece, Thessalien, Rapsanital, 2 Ex 12. V. 1987 leg. Freude, H.
- HRV Croatia, Dalmatien, Makarska, Baska Voda, 1 Ex 1. VII. 1969 leg. Polacek K.
- ITA Italy, Kalabrien, Cozzo del Pesco, 1 Ex 5. VII. 2016 leg. LM
- ITA Italy, Lombardei, Gargnano, 3 Ex 1. VIII. 1972 leg. HE
- ITA Italy, Sizilien, Messina, Monte Venere, Taormina, 1 Ex 4. V. 1961, 1 Ex 6. V. 1961 leg. Schwarz M.

ITA Italy, Savona, Noli, 1 Ex 5. VI. 1961 leg. Kusdas K.
 ITA Italy, Toskana, Poggibonsi Umgebung, 1 Ex 3. VI. 1976 leg. Wellschmied K.
 MNE Montenegro, Montenegro, Herceg-Novi, 4 Ex 1. V. 1953 leg. Zimmermann
 SVN Slovenia, Dragonja, 1 Ex 1. IX. 1989 leg. HE
 TUR Turkey, Mugla, Fethiye/Yaniklar, 1 Ex 10. VI. 1985 leg. HE

Coriomeris pallidus REUTER, 1900

IRN Iran, Zagros Mountains/Kuhgiluye, 1 Ex 1. V. 1974 leg. Besler E.

Coriomeris scabricornis scabricornis (PANZER, 1809)

AUT Austria, Burgenland, Mönchhof, 1 Ex 1. VI. 1971 leg. Wellschmied K.
 AUT Austria, Burgenland, Neusiedl am See, Kalvarienberg, 1 Ex 4. VI. 1972 leg.
 Wellschmied K.
 DEU Germany, Bayern, Mühlstetten, 1 Ex 4. VIII. 1984 leg. Schuster G.
 ITA Italy, Südtirol, Bozen/Virgl, 1 Ex 18. VII. 1939 leg. Ratter J.
 ITA Italy, Trentino, Pietramurata, 1 Ex 2. VI. 1970 leg. Zschästak A.
 TUR Turkey, Artvin/Demirkent Bucagi, 1 Ex 12. VI. 1975 leg. Rausch

Coriomeris subglaber HORVÁTH, 1917

GRC Greece, Peloponnes, Patiopoulo, 1 Ex 24. V. 1992 leg. Rausch H. & R.

Coriomeris vitticollis REUTER, 1900

TUR Turkey, Ankara, Ankara/Baraj, 1 Ex 19. V. 1964, 1 Ex 25. V. 1965 leg. Seiden-
 stücker G.
 TUR Turkey, Kayseri/Yılanli Dag, 1 Ex 3. VI. 1965 leg. Seidenstücker G.
 TUR Turkey, Mugla, 1 Ex 1. VI. 1985 leg. HE

Genus *Loxocnemis* FIEBER, 1860

Loxocnemis dentator (FABRICIUS, 1794) *

ESP Spain, Gerona, La Escala/Gerona Umgebung, 4 Ex 20. VII. 1974 leg. HE
 FRA France, Korsika, Cap Corse/Westküste, 1 Ex 27. V. 1976 leg. Wellschmied K.
 FRA France, Provence-Alpes-Cote d'Azur, Briancon, 1 Ex 16. VIII. 1974 leg. HE
 FRA France, Pyrénées-Orientales, Col de Milliers, 1 Ex 15. VIII. 1974 leg. HE
 GRC Greece, Kreta, Amoudara Heraklion, 1 Ex 25. IV. 1990 leg. HE
 GRC Greece, Kreta, Elafonisi, 1 Ex 5. V. 1985 leg. HE
 GRC Greece, Kreta, Ierapetra, 1 Ex 3. IV. 1985 leg. md
 ITA Italy, Latium, Terracina, 1 Ex 20. VII. 1970 leg. md
 MAR Morocco, Sousse-Massa-Draa, Agadir N/ Imouzzet, 1 Ex 11. IV. 1988 leg. Gusen-
 leitner J.

PRT Portugal, Setúbal, Sesimbra, 1 Ex 5. V. 1989 leg. Braun G.

TUN Tunisia, Kef, Jendouba/15 km südlich, 1 Ex 10. IV. 1981 leg. Gusenleitner J.

TUN Tunisia, Tunesien, Feriana, 1 Ex 8. V. 1973 leg. Gusenleitner J.

Genus *Nemocoris* R.F. SAHLBERG, 1848

Nemocoris fallenii R.F. SAHLBERG, 1848

AUT Austria, Burgenland, Neusiedl am See, 2 Ex 24. IV. 1987 leg. Egger M.

Genus *Strobilotoma* FIEBER, 1860

Strobilotoma typhaecornis (FABRICIUS, 1803) *

ESP Spain, Andalusien, Sierra de Alfacar, 1 Ex 14. V. 1975 leg. Mühle H.

ESP Spain, Balearische Inseln, Mallorca, Es Capdella, 1 Ex 1. VII. 1990 leg. HE

ESP Spain, Balearische Inseln, Mallorca, S` Algar, 1 Ex 10. III. 1986 leg. Schedl W.

FRA France, Korsika, Propriano, 1 Ex 4. X. 2002 leg. HE

FRA France, Korsika, Porto Pollo, 1 Ex 24. V. 1976 leg. Wellschmied K.

FRA France, Korsika, Rizzanese-Tal, 1 Ex 19. V. 1976 leg. Wellschmied K.

FRA France, Languedoc-Roussillon, Argeles-sur-Mer, 1 Ex 4. VI. 1974 leg. Pericart J.

GRC Greece, Peloponnes, Maniaki/Flesias, 1 Ex 22. IV. 2014 leg. Egger M.

GRC Greece, Peloponnes, Patras Umgebung, 1 Ex 28. IX. 1995 leg. Thaler B.

HRV Croatia, Istrien, Krsan/Vozilici 8 km N, 1 Ex 28. V. 2017 leg. Wolf I.

HRV Croatia, Istrien, Pula/Premantura - Kap Kamenjak, 1 Ex 24. VIII. 2014 leg. Eckelt A.

ITA Italy, Ligurien, Genova, Cavi di Lavagna, 2 Ex 20. V. 1976, 2 Ex 22. V. 1977, 1 Ex 24. V. 1977 leg. HA

ITA Italy, Sardinien, Santa Margherita di Pula, 1 Ex 20. VI. 1987 leg. HE

MNE Montenegro, Bar, 1 Ex 1. I. 1984 leg. md

PRT Portugal, Setúbal, Sesimbra, 1 Ex 5. V. 1989 leg. Braun G.

TUR Turkey, Antalya, Incekum, 1 Ex 1. I. 1985 leg. Frieser R.

Genus *Ulmicola* KIRKALDY, 1909

Ulmicola spinipes (FALLÉN, 1807)

AUT Austria, Burgenland, Hackelsberg, 3 Ex 15. VIII. 1966 leg. HA

AUT Austria, Burgenland, Stoob Umgebung, 1 Ex 23. V. 2008 leg. HE

AUT Austria, Kärnten, Metnitztal/Grades, 1 Ex 3. VI. 2005 leg. HE

AUT Austria, Kärnten, Villacher Alpe, Elfernock, 1 Ex 20. IV. 1966 leg. Wellschmied K.

AUT Austria, Nordtirol, Ahrntal - Innsbruck S, 1 Ex 24. IX. 1967 leg. HA

- AUT Austria, Nordtirol, Egerdach - Innsbruck SE, 1 Ex 4. VI. 1951 leg. Wohlmann R.
- AUT Austria, Nordtirol, Elmen, 2 Ex 4. VII. 1946 leg. Lechleitner
- AUT Austria, Nordtirol, Fließ/Sonnenhänge, 1 Ex 1. VI. 1973 leg. HA
- AUT Austria, Nordtirol, Gramaiser Tal, 1 Ex 14. VI. 1935, 1 Ex 21. V. 1935 leg. Knabl H.
- AUT Austria, Nordtirol, Hinterhornbach, 1 Ex 28. IV. 1943 leg. Lechleitner
- AUT Austria, Nordtirol, Hirschbad/Forchach W, 1 Ex 18. IV. 1946 leg. Kofler F.
- AUT Austria, Nordtirol, Innsbruck/Harterhof, 1 Ex 5. VI. 1955 leg. HA
- AUT Austria, Nordtirol, Innsbruck/Kranebitten, 1 Ex 2. V. 1965, 1 Ex 15. V. 1965 leg. HE
- AUT Austria, Nordtirol, Innsbruck/Kranebitten, 1 Ex 8. VI. 1954, 1 Ex 26. VI. 1954 leg. Wohlmann R.
- AUT Austria, Nordtirol, Innsbruck/Mentlberg, 3 Ex 1. IX. 1962 leg. HA
- AUT Austria, Nordtirol, Innsbruck/Mühlau/ Scheibenbühel, 1 Ex 1. V. 1973 leg. HA
- AUT Austria, Nordtirol, Innsbruck/Peterbründl, 4 Ex 14. IX. 1958, 1 Ex 27. VII. 1959 leg. HA
- AUT Austria, Nordtirol, Innsbruck/Pulverturm, 3 Ex 30. VIII. 1958, 1 Ex 13. IX. 1958, 1 Ex 10. X. 1959 leg. HA
- AUT Austria, Nordtirol, Innsbruck/Rauschbrunnen, 1 Ex 18. X. 1970 leg. HE
- AUT Austria, Nordtirol, Innsbruck/Rossau, 1 Ex 10. IX. 1972 leg. HE
- AUT Austria, Nordtirol, Innsbruck/Rossau, 2 Ex 3. IX. 1960, 4 Ex 20. VIII. 1961 leg. HA
- AUT Austria, Nordtirol, Innsbruck: Mühlau, 1 Ex 31. V. 2014 leg. HE
- AUT Austria, Nordtirol, Köglen bei Elbigenalp, 1 Ex 28. VIII. 1988 leg. Schuster G.
- AUT Austria, Nordtirol, Matrei am Brenner, 1 Ex 18. IX. 1975 leg. Kapeller R.
- AUT Austria, Nordtirol, Matrei am Brenner, 1 Ex 27. VI. 1947 leg. Pechlaner E.
- AUT Austria, Nordtirol, Neustift im Stubaital, 2 Ex 30. V. 1964 leg. HE
- AUT Austria, Nordtirol, Reith bei Seefeld, 1 Ex 22. VII. 1966 leg. HE
- AUT Austria, Nordtirol, Scharnitz, 1 Ex 4. VII. 1954 leg. Ratter J.
- AUT Austria, Nordtirol, Stans/Schwaz NE, 1 Ex 5. III. 1948 leg. Kofler F.
- AUT Austria, Nordtirol, Thiersee-Wachtl, Steinbruch, 1 Ex 6. VII. 2013 leg. LM
- AUT Austria, Nordtirol, Tratzberg/Jenbach SW, 1 Ex 28. V. 1946 leg. Kofler F.
- AUT Austria, Nordtirol, Villerweg/Innsbruck S, 1 Ex 25. III. 1948 leg. Wörndle A.
- AUT Austria, Nordtirol, Weer, 2 Ex 19. IV. 1965 leg. HA
- AUT Austria, Nordtirol, Weißenbach am Lech, 1 Ex 1. VII. 1946 leg. Kofler F.
- AUT Austria, Nordtirol, Weißenbach am Lech, 1 Ex 18. VI. 1945, 1 Ex 7. VII. 1945 leg. Kofler F.
- AUT Austria, Nordtirol, Zirl, 1 Ex 4. IV. 1969 leg. HE
- AUT Austria, Nordtirol, Zirler Weinberg, 1 Ex 20. VIII. 1966 leg. HA

- AUT Austria, Osttirol, Ainet/Lienz NW, 2 Ex 8. VII. 1971 leg. KA
 AUT Austria, Osttirol, Asch, 1 Ex 1. IV. 1991 leg. KA
 AUT Austria, Osttirol, Dölsach, 1 Ex 10. VII. 1988 leg. KA
 AUT Austria, Osttirol, Hochstein/Lienz SW, 1 Ex 23. VI. 2002 leg. KA
 AUT Austria, Osttirol, Huben SE: Kienburg, 1 Ex 28. VI. 1987 leg. KA
 AUT Austria, Osttirol, Lavant/Nikolsdorf NW, 1 Ex 23. V. 1963, 2 Ex 12. VI. 1977 leg. KA
 AUT Austria, Osttirol, Lavanter Forchach, 1 Ex 17. VI. 2004 leg. KA
 AUT Austria, Osttirol, Leisach/Bahndurchlass, 1 Ex 11. VII. 1966 leg. KA
 AUT Austria, Osttirol, Lengberg/Nikolsdorf NW, 1 Ex 1. VI. 1986, 1 Ex 26. V. 1988, 1 Ex 7. VI. 1988 leg. KA
 AUT Austria, Osttirol, Lienz SW: Leisach, 1 Ex 23. VIII. 1968 leg. KA
 AUT Austria, Osttirol, Lienzer Klause/Lienz SW, 1 Ex 25. V. 2007 leg. KA
 AUT Austria, Osttirol, Maria Trost/Oberlienz SE, 1 Ex 5. VII. 1984, 1 Ex 7. VI. 1992, 1 Ex 12. VII. 1995 leg. KA
 AUT Austria, Osttirol, Nikolsdorf, 1 Ex 13. VIII. 1985 leg. KA
 AUT Austria, Osttirol, Nörsach/Nikolsdorf SE, 2 Ex 3. VI. 1988, 1 Ex 9. VI. 1988, 3 Ex 29. VI. 1988 leg. KA
 AUT Austria, Osttirol, Obermauern/Virgen NW, 1 Ex 11. VI. 1977 leg. KA
 AUT Austria, Osttirol, Plone/Nikolsdorf NE, 1 Ex 26. IV. 1992, 1 Ex 17. VI. 1990 leg. KA
 AUT Austria, Osttirol, Tassenbach, 1 Ex 25. VII. 1971 leg. KA
 CHE Switzerland, Wallis, Ausserberg, 1 Ex 12. VI. 1983 leg. Nüssler
 ITA Italy, Südtirol, Auer, 1 Ex 1. V. 1968 leg. KH

Genus *Athaumastus* MAYR, 1865 exld

Athaumastus subcarinatus (STÅL, 1860)

ARG Argentina, Buenos Aires, Tandil, 2 Ex 1. I. 1960 leg. Walz

Genus *Camptischium* AMYOT & SERVILLE, 1843 exld

Camptischium clavipes (FABRICIUS, 1803)

ECU Ecuador, Imbabura/Rio Mira, 1 Ex 19. XII. 1975 leg. Mühle H.

ECU Ecuador, Pichincha/San Juan, 1 Ex 14. XII. 1975 leg. Mühle H.

Camptischium niger (STÅL, 1870) *

BOL Bolivia, Cochabamba, Cochabamba, 1 Ex 1. I. 1961, 2 Ex 1. XII. 1963 leg. Walz

BOL Bolivia, Santa Cruz, Santa Cruz/Ichilo/Buenavista, 1 Ex 1. X. 1962 leg. Walz

BOL Bolivia, Santa Cruz, Santa Cruz/Rio Seco, 1 Ex 1. II. 1962 leg. Walz
 PRY Paraguay, Itupaci/Vegu, 4 Ex 20. XII. 1954 leg. Walz

Genus *Crinocerus* BURMEISTER, 1845 exld

Crinocerus sanctus (FABRICIUS, 1775) *

ARG Argentina, Misiones/Loreto, 2 Ex 1. XII. 1955 leg. Walz

BOL Bolivia, Santa Cruz, Nufflo de Chavez, 1 Ex 1. XI. 1963, 1 Ex 10. XII. 1963 leg. Walz

Genus *Desagrena* KIRKALDY, 1904 exld

Desagrena subfoveolata (BERG, 1892)

BOL Bolivia, Santa Cruz/Rio Seco, 1 Ex 1. II. 1962 leg. Walz

Genus *Sagotylus* MAYR, 1865 exld

Sagotylus confluens (SAY, 1832)

MEX Mexico, Guerrero/Acahuizotla, 1 Ex 15. XI. 1983 leg. Garcia M.

MEX Mexico, Guerrero, Rio Santiago, 2 Ex 29. XII. 1989 leg. Cadena A.

MEX Mexico, Oaxaca, Candelaria de Loxicha/Oaxaca, 1 Ex 10. XII. 1982 leg. Ibarra A.

Subfamily Coreinae LEACH, 1879

Genus *Leptoglossus* GUÉRIN-MÉNEVILLE, 1831

Leptoglossus chilensis chilensis (SPINOLA, 1852)

ARG Argentina, Santiago del Estero, el Chaco, 1 Ex 10.II.1961 leg. Walz

Leptoglossus chilensis concaviusculus BERG, 1892

ARG Argentina, Santiago del Estero, el Chaco, 1 Ex 10.II.1961 leg. Walz

Leptoglossus gonagra (FABRICIUS, 1775) *

ESP Spain, Kanarische Inseln, Tenerife, El Draguillo, 1 Ex 23. IV. 1991 leg. HE

ESP Spain, Kanarische Inseln, Tenerife, Los Silos, 1 Ex 24. IV. 1991 leg. HE

KEN Kenya, Mombasa County, Shimo la Tewa, 1 Ex 16. V. 1981 leg. Joswig G.

Leptoglossus occidentalis HEIDEMANN, 1910

AUT Austria, Burgenland, Galgenberg/Rechnitz W, 2 Ex 15. VII. 2021 leg. LM

AUT Austria, Niederösterreich, Dürnstein, 1 Ex 8. X. 2013 leg. Ortner J.

AUT Austria, Niederösterreich, Ernsthofen, 1 Ex 7. X. 2014 leg. Mitter H.

AUT Austria, Niederösterreich, Hausmending/Amstetten SW, 1 Ex 11. III. 2014, 1 Ex 19. X. 2014 leg. Ortner J.

- AUT Austria, Niederösterreich, Kematen an der Ybbs/Forstheide, 1 Ex 31. X. 2011, 1 Ex 10. XI. 2013, 1 Ex 23. IX. 2015 leg. Ortner J.
- AUT Austria, Niederösterreich, Klein-Pöchlarn, Rindfleischberg, 1 Ex 11. VIII. 2015 leg. Ortner J.
- AUT Austria, Niederösterreich, Leckermoor/Göstling SE, 2 Ex 27. VII. 2019 leg. Rausch H.
- AUT Austria, Niederösterreich, Mistelbach, 1 Ex 1. IV. 2013 leg. Brunhuber
- AUT Austria, Niederösterreich, Scheibbs, 1 Ex 2. III. 2010 leg. Heil S.
- AUT Austria, Niederösterreich, Scheibbs, 1 Ex 6. XI. 2008, 1 Ex 20. VIII. 2015 leg. Rausch H.
- AUT Austria, Niederösterreich, Scheibbs/Lastenstrasse, 1 Ex 15. XII. 2014 leg. Rausch H.
- AUT Austria, Niederösterreich, Seebenstein/Schiltern, 1 Ex 8. XI. 2007 leg. Lebenbauer T.
- AUT Austria, Niederösterreich, Urltal, 1 Ex 23. XI. 2009 leg. Ortner J.
- AUT Austria, Nordtirol, Brandenburg/Mariatal, 3 Ex 26. XI. 2020, 1 Ex 1. XII. 2020 leg. HE
- AUT Austria, Nordtirol, Breitenbach E/unterhalb Kleinsödl, 1 Ex 8. XI. 2020 leg. LM
- AUT Austria, Nordtirol, Hall in Tirol, 1 Ex 20. XI. 2013 leg. KM
- AUT Austria, Nordtirol, Hall/Garten Kahlen, 1 Ex 16. XI. 2013, 2 Ex 19. I. 2014 leg. KM
- AUT Austria, Nordtirol, Innsbruck Stadtgebiet, 1 Ex 4. VIII. 2018 leg. Heim S.
- AUT Austria, Nordtirol, Innsbruck, 1 Ex 10. V. 2005 leg. Kopf T.
- AUT Austria, Nordtirol, Innsbruck, 1 Ex 10. X. 2011 leg. HE
- AUT Austria, Nordtirol, Innsbruck, 1 Ex 2. XII. 2006 leg. Ballini S.
- AUT Austria, Nordtirol, Innsbruck, 1 Ex 29. X. 2009 leg. Erlebach S.
- AUT Austria, Nordtirol, Innsbruck/Feldstraße 11 a, 1 Ex 12. X. 2011 leg. HE
- AUT Austria, Nordtirol, Innsbruck/Franz-Fischer-Straße, 1 Ex 25. VII. 2008 leg. Heim S.
- AUT Austria, Nordtirol, Innsbruck/Hofgarten, 1 Ex 28. X. 2006 leg. HE
- AUT Austria, Nordtirol, Innsbruck/Hötting, 1 Ex 1. X. 2005, 1 Ex 5. X. 2006, 2 Ex 10. X. 2006 leg. Schatz I.
- AUT Austria, Nordtirol, Innsbruck/Hötting, 1 Ex 17. X. 2006 leg. Schedl W.
- AUT Austria, Nordtirol, Innsbruck/Mühlau/Josef-Schraffl-Straße 2a, 1 Ex 14. XII. 2006, 1 Ex 20. VIII. 2007, 1 Ex 15. V. 2008, 1 Ex 1. X. 2008, 1 Ex 12. XI. 2008, 1 Ex 4. XII. 2008, 1 Ex 26. XII. 2008, 1 Ex 20. I. 2009, 2 Ex 28. II. 2009, 1 Ex 1. X. 2009, 1 Ex 7. X. 2009, 1 Ex 22. II. 2010, 1 Ex 2. III. 2010, 1 Ex 1. IX. 2010, 1 Ex 15. X. 2010, 1 Ex 20. X. 2011, 1 Ex 30. X. 2011, 1 Ex 6. XI. 2011, 1 Ex 15. XI. 2011, 1 Ex 4. X. 2012, 1 Ex 8. XII. 2013, , 1 Ex 5. XI. 2013, 1 Ex 6. XI. 2013, 2 Ex 5. X. 2013, 1 Ex 31. X. 2013, 1 Ex 2. XI. 2013, 2 Ex 4. XI. 2013, 4 Ex 16. XII. 2013, 1 Ex 24. XII. 2013, 1. I. 2014, 1 Ex 20. I. 2014, 1 Ex 5. III. 2014, 1 Ex 1. IV. 2014, 1 Ex 8. IV. 2014, 1 Ex 6. XI. 2014, 1 Ex 11. XI. 2014, 1 Ex 22. XI. 2014, 1 Ex 5. X. 2015, 2 Ex 20. XII. 2015, 1 Ex 20. III. 2017, 1 Ex 13. X. 2017, 1 Ex 24. X. 2017, 1 Ex

23. XII. 2017, 1 Ex 8. I. 2018, 1 Ex 13. I. 2018, 20. II. 2018, 1 Ex 13. IV. 2018, 1 Ex 24. III. 2018, 1 Ex 12. X. 2018, 1 Ex 20. IX. 2018, 1 Ex 24. XII. 2018 leg. HE
- AUT Austria, Nordtirol, Innsbruck/Pradl, 1 Ex 20. X. 2016 leg. Lang C.
- AUT Austria, Nordtirol, Innsbruck/Stadtgebiet, Inn, 1 Ex 1. VIII. 2017 leg. Heim S.
- AUT Austria, Nordtirol, Innsbruck/Zeughaus, 1 Ex 11. X. 2015, 1 Ex 23. III. 2018 leg. Erlebach S.
- AUT Austria, Nordtirol, Karres, 1 Ex 24. IX. 2017 leg. Lang C.
- AUT Austria, Nordtirol, Kolsass, 1 Ex 30. IX. 2013 leg. Perner A.
- AUT Austria, Nordtirol, Kufstein-Eichelwang/Kaiseraufstieg 10, 1 Ex 19. IX. 2013 leg. Imler J.
- AUT Austria, Nordtirol, Kufstein-Festungsberg, 1 Ex 31. X. 2011 leg. LM
- AUT Austria, Nordtirol, Kufstein-Wagingerstrasse 4, 1 Ex 6. IX. 2013, 1 Ex 5. X. 2013, 1 Ex 15. X. 2013, 1 Ex 14. XI. 2013, 1 Ex 1. X. 2017 leg. LM
- AUT Austria, Nordtirol, Mieders/Hochserles, 1 Ex 7. X. 2017 leg. Eckelt A.
- AUT Austria, Nordtirol, Pertisau, 1 Ex 4. XI. 2018 leg. HE
- AUT Austria, Nordtirol, Walderalm N, 1 Ex 1. XI. 2015 leg. HE
- AUT Austria, Nordtirol, Wattens, 1 Ex 1. XI. 2009, 3 Ex 20. X. 2014 leg. Egger M.
- AUT Austria, Nordtirol, Zams, 1 Ex 27. II. 2007 leg. Schatz I.
- AUT Austria, Osttirol, Bannberg/Lienz SW, 1 Ex 23. X. 2012 leg. Deutsch H.
- AUT Austria, Osttirol, Lavant/Nikolsdorf NW, 1 Ex 29. IX. 2007 leg. Deutsch H.
- AUT Austria, Osttirol, Lienz S/Spitzkofelstraße, 1 Ex 18. XI. 2013 leg. KA
- AUT Austria, Osttirol, Lienz Stadt/Andreas-Hoferstraße bei Kirche, 1 Ex 14. III. 2009 leg. Lenzer
- AUT Austria, Osttirol, Lienz SW: Leisach, 1 Ex 25. IX. 2013 leg. KA
- AUT Austria, Osttirol, Lienz Umgebung, 1 Ex 27. XI. 2009 leg. KA
- AUT Austria, Osttirol, Lienz, Stadtgebiet, Tristacherstraße, 1 Ex 21. II. 2006 leg. Gollmitzer W.
- AUT Austria, Osttirol, Lienz/Adolf Purtscher Straße, 1 Ex 27. II. 2014 leg. KA
- AUT Austria, Osttirol, Lienz/Friedhof, 1 Ex 19. X. 2013 leg. KA
- AUT Austria, Osttirol, Lienz/Meranerstraße 3, 1 Ex 11. XI. 2007, 1 Ex 26. XII. 2009, 1 Ex 18. X. 2010, 1 Ex 6. XI. 2010, 1 Ex 12. XII. 2010, 2 Ex 25. X. 2013, 1 Ex 26. X. 2013, 1 Ex 29. X. 2013, 1 Ex 10. XI. 2013, 1 Ex 6. XII. 2013, 1 Ex 8. XI. 2013, 1 Ex 12. X. 2014, 1 Ex 29. XII. 2014, 1 Ex 20. X. 2015, 1 Ex 11. IX. 2015, 1 Ex 22. II. 2016, 1 Ex 1. V. 2016 leg. KA
- AUT Austria, Osttirol, Lienz/Südtiroler Siedlung, 1 Ex 8. X. 2009, 1 Ex 2. X. 2010, 1 Ex 10. X. 2012, 1 Ex 2. XI. 2015, 1 Ex 5. XI. 2015 leg. KA
- AUT Austria, Osttirol, Oberlienz/Oberdrum, 2 Ex 27. VII. 2008, 2 Ex 7. VIII. 2008, 1 Ex 7. IX. 2008, 1 Ex 18. X. 2009, 1 Ex 1. XII. 2009 leg. KA, 1 Ex 27. V. 2014 leg. KA

- AUT Austria, Osttirol, Tristach/Lienz SE, 1 Ex 12. X. 2012 leg. Steiner
- AUT Austria, Tirol, Zeughausareal, 1 Ex 8. IX. 2013 leg. Erlebach S.
- AUT Austria, Vorarlberg, Bludenz, 1 Ex 4. XI. 2011 leg. md
- AUT Austria, Vorarlberg, Feldkirch/Levis, 1 Ex 13. X. 2009 leg. Aistleitner U.
- AUT Austria, Vorarlberg, Nenzing, 1 Ex 21. X. 2011 leg. Ortner J.
- AUT Austria, Vorarlberg, Rankweil/Sankt Peter Bühel, 1 Ex 25. X. 2009 leg. Aistleitner U.
- AUT Austria, Vorarlberg, Thüringen/Siedlerweg, 1 Ex 28. X. 2009 leg. Aistleitner U.
- AUT Austria, Vorarlberg, Unterstein bei Bludenz, 1 Ex 11. X. 2009 leg. Aistleitner U.
- DEU Germany, Bayern, Bad Endorf, 1 Ex 25. III. 2019 leg. Wolf I.
- DEU Germany, Bayern, Bad Reichenhall, 1 Ex 18. X. 2014, 1 Ex 1. X. 2015 leg. Wolf I.
- DEU Germany, Bayern, Erlangen/Marloffstein, 1 Ex 1. XI. 2014 leg. KH
- DEU Germany, Bayern, Grafing bei München, 1 Ex 21. X. 2008, 1 Ex 20. IX. 2010, 1 Ex 29. X. 2011, 1 Ex 26. X. 2013, 2 Ex 17. X. 2013, 1 Ex 24. X. 2013 leg. Rau A.E.
- DEU Germany, Bayern, Harlaching/Am Hollerbusch, 1 Ex 29. VIII. 2017, 1 Ex 15. X. 2017 leg. Fuchs H.
- DEU Germany, Bayern, Herzogenaurach, 1 Ex 21. XII. 2016 leg. KH
- DEU Germany, Bayern, Kiefersfelden, 1 Ex 19. X. 2013 leg. LM
- DEU Germany, Bayern, Oberaudorf-Mühlbach/Haus von Frau Nebel, 1 Ex 11. X. 2014 leg. LM
- DEU Germany, Bayern, Vogtareuth, 1 Ex 2. IV. 2019 leg. Wolf I.
- FRA France, Provence-Alpes-Côte d'Azur, Fos-sur-Mer, 1 Ex 9. XI. 2009 leg. Desse J.M.
- FRA France, Provence-Alpes-Côte d'Azur, Taradeau, 1 Ex 10. IX. 2011 leg. Desse J.M.
- HRV Croatia, Primorje-Gorski, Martinscica, 1 Ex 1. IX. 2006 leg. Tescari
- HUN Hungary, Sopron/Balf-Therme, 2 Ex 16. IX. 2011 leg. Morass P.
- ITA Italy, Südtirol, Lana, 1 Ex 10. II. 2006 leg. Unterholzner L.
- ITA Italy, Südtirol, Lana, 1 Ex 15. I. 2006, 2 Ex 8. XII. 2006, 1 Ex 30. I. 2007, leg. Ballini S.
- ITA Italy, Südtirol, Schabs, 1 Ex 26. X. 2009 leg. HE
- ITA Italy, Südtirol, Vinschgau, 1 Ex 9. IX. 2015 leg. KM
- ITA Italy, Venetien, Arcugnano, 1 Ex 17. XII. 2001 leg. Tescari
- ITA Italy, Venetien, Perarolo di Cadore, 1 Ex 4. XI. 2004 leg. Tescari

Genus *Dalmatomammurius* BRAILOVSKY, 1982

Dalmatomammurius vandoesburgi (BRAILOVSKY, 1982)

- BOL Bolivia, Santa Cruz, Nuflo de Chavez, 2 Ex 1. XI. 1963, 1 Ex 10. XII. leg. Walz

Genus *Diactor* PERTY, 1830

Diactor bilineatus (FABRICIUS, 1803) *

BOL Bolivia, Corupa, 4 Ex 10. XI. 1961 leg. Walz

Genus *Phthia* STÅL, 1962

Phthia picta (DRURY, 1770)

BOL Bolivia, Santa Cruz/Rio Seco, 1 Ex 1. II. 1962 leg. Walz

PRY Paraguay, Colonia, 1 Ex 1. IV. 1960 leg. Walz

Genus *Chariesterus* LAPORTE, 1833

Chariesterus albiventris BURMEISTER, 1835

MEX Mexico, Nayarit, Tepic/Nayarit, 1 Ex 8. VII. 1982 leg. Barrera E.

MEX Mexico, Tabasco, Tenosique de Pino Suarez, 1 Ex 25. VII. 1984 leg. Murillo R.

Chariesterus moestus BURMEISTER, 1835

MEX Mexico, Chiapas/Palenque, 2 Ex 31. I. 1985 leg. Vertiz H.

Genus *Plapigus* STÅL, 1859 exld

Plapigus foliaceata (BLANCHARD, 1843)

BOL Bolivia, Sta. Cruz, Buenavista, 1 Ex X. 1962 leg. Walz

Genus *Chelinidea* UHLER, 1863 exld

Chelinidea tabulata (BURMEISTER, 1835)

MEX Mexico, Guanajuato, 1 Ex 21. VII. 1982 leg.

MEX Mexico, Zacatecas, 1 Ex 27. IX. 1984 leg. Garcia M.

Genus *Acantholybas* BREDDIN, 1899 exld

Acantholybas steinbaueri BRAILOVSKY, 1996 *

IDN Indonesia, Bali, Catur/Bratansee, 1 Ex 26. XI. 1999 leg. HE

Genus *Brachylybas* STÅL, 1871 exld

Brachylybas variegata (LE GUILLOU, 1841)

AUS Australia, New South Wales, Sydney, 1 Ex 1. III. 1981 leg. Wachtel F.

Genus *Hygia* UHLER, 1861 exld

Hygia (Subgenus *Colpura* BERGROTH, 1894) sp.

MYA Malaysia, Perak, Ipoh, 1 Ex 31. III. 2000 leg. Cechovsky P.

Hygia (Subgenus *Microcolpura* BREDDIN, 1900) sp.

MYA Malaysia, Perak, Ipoh, 7 Ex 31. III. 2000 leg. Cechovsky P.

MYA Malaysia, Kelantan, Banjara Titi Wangsa Mts., 1 Ex 11. IV. 1997 leg. Cechovsky P.

Genus *Sciophyrus* STÅL, 1873 exld

Sciophyrus australicus BRAILOVSKY, 1993

AUS Australia, Queensland, Dinden National Park/Davies Creek, 1 Ex 1. XI. 1989 leg. HE

Genus *Typhlocolpura* BEDDDIN, 1900 exld

Typhlocolpura chinai MILLER, 1936 *

MYS Malaysia, Pahang, Ipoh 30 km SE/Ringlet, 2 Ex 26. III. 2000 leg. Cechovsky P.

MYS Malaysia, Perak/Besar, 3 Ex 11. III. 1998 leg. Cechovsky P.

Genus *Centrocoris* KOLENATI, 1845

Centrocoris spiniger (FABRICIUS, 1781)

ALB Albania, Vlora, Butrint, 1 Ex 12. V. 2017 leg. Mühle H.

BGR Bulgaria, Oblast Plovdiv, Plovdiv/Asenova Krepost, 5 Ex 5. VI. 1989 leg. HE

DZA Algeria, Oran, Arzew, 1 Ex 26. V. 1982 leg. Böhme F.

ESP Spain, Andalusien, San Roque, 1 Ex 1. X. 1969 leg. Ramirez

FRA France, Okzitanien, Aude/Mündungsbereich, 2 Ex 13. VI. 1974 leg. Hamann H.

FRA France, Provence-Alpes-Cote d'Azur, Massif Sainte-Baume/Les Glaciers, 1 Ex 27. VI. 2013 leg. LM

FRA France, Rhone-Alpes, Montelimar, 1 Ex 3. V. 1975 leg. Mager & Mühle

GRC Greece, Macedonia/Thrakien, Kallithea-Sapka, 1 Ex 9. VI. 1973 leg. Aspöck H & U. & Rausch H. & R. & Ressler F.

GRC Greece, Kavala, Monte Pangeo, 1 Ex 1. VII. 2015, 1 Ex 5. VII. 2015 leg. Egger M.

GRC Greece, Attika, Skapeti, 1 Ex 10. V. 1992 leg. Rausch H. & R.

GRC Greece, Egeo, Profitis Ilias, 1 Ex 27. V. 1979 leg. Rausch

GRC Greece, Phokis, Trikorfon, 1 Ex 2. VI. 1974 leg. Aspöck H. & U. & Rausch H. & R. & Ressler F.

GRC Greece, Kreta, Aghia Marina, 1 Ex 5. V. 1985 leg. HE

GRC Greece, Kreta, Chania Umg./Petros-River, 1 Ex 29. V. 1981 leg. Mühle H.

GRC Greece, Kreta, Moni Preveli Umgebung, 1 Ex 24. IV. 1983 leg. HE

GRC Greece, Thessalien und Central Greece, Steiri (Stirion), 1 Ex 20. V. 1984 leg. Freude, H.

HRV Croatia, Dubrovnik-Neretva, Orebic, 1 Ex 20. VIII. 1979 leg. Nelwek

- HRV Croatia, Kroatien, Rovinj, 1 Ex 20. VII. 1971 leg. Schedl W.
- IRN Iran, Khorasan, Golestan/Dasht, 9 Ex 20. V. 2001 leg. HE
- IRN Iran, Nord-Khorasan, Golestan NP/Tangegol, 6 Ex 18. V. 2001, 5 Ex 23. V. 2001 leg. HE
- ITA Italy, Basilicata, Viggianella, 2 Ex 7. VII. 2016 leg. LM
- ITA Italy, Basilicata, Bosco Magnano, 1 Ex 7. VII. 2016 leg. LM
- ITA Italy, Latium, Rom W/Palidoro, 6 Ex 7. VIII. 1969, 4 Ex 1. VII. 1971 leg. HE
- ITA Italy, Lombardei, Gargnano, 1 Ex 30. VIII. 1971 leg. HE
- ITA Italy, Messina, Monte Venere, Taormina, 1 Ex 15. V. 1961 leg. Schwarz M.
- ITA Italy, Messina, Monte Venere, Taormina, 1 Ex 3. V. 1961, 2 Ex 9. V. 1961, 1 Ex 10. V. 1961 leg. Schwarz M.
- ITA Italy, Reggio Calabria, Aspromonte, Calabria, 1 Ex 8. VII. 1979 leg. Rausch H.
- ITA Italy, Sardinien, Bari Sardo, 2 Ex 24. IV. 1992 leg. HE
- ITA Italy, Sardinien, Giara di Gesturi, 1 Ex 20. VI. 1987 leg. HE
- ITA Italy, Sardinien, Porto San Paolo, 1 Ex 24. IV. 1992 leg. HE
- ITA Italy, Sardinien, Santa Margherita di Pula, 1 Ex 20. VI. 1987 leg. HE
- ITA Italy, Sizilien, Termini, 1 Ex 19. VI. 1978 leg. md
- ITA Italy, Trentino, Mori, 1 Ex 21. VII. 1954, 1 Ex 23. VII. 1959 leg. HA
- ITA Italy, Venetien, Bardolino N/Albare, 1 Ex 1. V. 1993 leg. Wolf I.
- MAR Morocco, Guelmim-Oued Noun, 1 Ex 26. III. 1987 leg. Gusenleitner J.
- MAR Morocco, Marrakesch-Safi, Oukaimeden/NE, 1 Ex 9. VII. 1975 leg. Gusenleitner J.
- MKD Republic of North Macedonia, Demir Kapija, Vardar valley, 2 Ex 14. VIII. 1980 leg. Mühle H.
- MKD Republic of North Macedonia, Vodno b. Skopje, 2 Ex 16. V. 1969 leg. Aspöck
- MNE Montenegro, Herceg-Novi, 2 Ex 1. V. 1953 leg. Zimmermann
- TUN Tunisia, Kef, Jendouba/15 km südlich, 1 Ex 10. VII. 1979 leg. Schmidt J.
- TUN Tunisia, Kef, Jendouba/15 km südlich, 1 Ex 11. IV. 1981 leg. Gusenleitner J.
- TUN Tunisia, Mahdia, El Jem (El Djem), 1 Ex 22. IV. 1971 leg. Gusenleitner J.
- TUR Turkey, Antalya, Alanya, 1 Ex 7. V. 1970 leg. Holzschuh C.
- TUR Turkey, Antalya, Incekum, 1 Ex 1. I. 1985 leg. Frieser R.
- TUR Turkey, Hatay, Antakia (Antakya), 1 Ex 26. V. 1970 leg. Gusenleitner J.
- TUR Turkey, Hatay, Nurdagi Gecidi, Amanus N, 3 Ex 13. V. 1970 leg. Holzschuh C.
- TUR Turkey, Isparta, Isparta, 1 Ex 1. VI. 1961 leg. Demelt C.
- TUR Turkey, Izmir, Izmir/Umgebung, 1 Ex 1. V. 1961 leg. Demelt C.

Centrocoris variegatus KOLENATI, 1845

CYP Cyprus, Paphos, Akamas/Polis W, 1 Ex 22. V. 2015 leg. HE

- CYP Cyprus, Paphos, 3 Ex 6. X. 2001 leg. HE
- DZA Algeria, Oran, Arzew, 1 Ex 25. V. 1982 leg. Böhme F.
- EGY Egypt, Gouvernement Al-Ismailiyya, Fayed, 3 Ex 1. X. 1942 leg. Priesner H.
- ESP Spain, Andalusien, Algeciras, 2 Ex 3. IV. 1972 leg. Eitschberger U.
- ESP Spain, Balearen, Mallorca, Santa Ponsa, 3 Ex 1. VII. 1990 leg. HE
- FRA France, Korsika, Saint Florent, 2 Ex 26. V. 1976 leg. Wellschmied K.
- GRC Greece, Kreta, Amoudara Heraklion, 3 Ex 25. IV. 1990 leg. HE
- GRC Greece, Kreta, Chersonisos, 1 Ex 1. V. 1983 leg. Frieser R.
- GRC Greece, Kreta, Heraklion Umgebung, 2 Ex 22. V. 1963 leg. Schwarz M.
- GRC Greece, Kreta, Lentas, 1 Ex 25. IV. 1990 leg. HE
- GRC Greece, Macedonia and Thrace, Gerakini (Geriaki), 3 Ex 25. V. 1987 leg. Egger M.
- HRV Croatia, Istrien, Nacinovici, 1 Ex 17. IX. 2019 leg. Wolf I.
- HRV Croatia, Kroatien, Dubrovnik, 2 Ex 16. VIII. 1987 leg. KH
- HRV Croatia, Kroatien, Medulin Umgebung, 3 Ex 10. VI. 1982 leg. Schedl W.
- ITA Italy, Basilikata, Oasi Rupestre, 1 Ex 26. VI. 2016 leg. LM
- ITA Italy, Grosseto, Isola del Giglio, 1 Ex 1. IX. 1997 leg. Roth
- ITA Italy, Kalabrien, Guardavalle/Vincerello, 1 Ex 27. VI. 1978 leg. Hüttinger E.
- ITA Italy, Latium, Rom W/ Palidoro, 1 Ex 20. VIII. 1963, 1 Ex 25. VII. 1968, 1 Ex 27. VII. 1969 leg. HE
- ITA Italy, Sardinien, Alghero, 1 Ex 12. IX. 1988 leg. Braun G.
- ITA Italy, Sardinien, Su Pallosu/Capo Mannu, 1 Ex 24. IV. 1992 leg. HE
- MKD Republic of North Macedonia, Umg. Negotino SE, Demir Kapija, 1 Ex 4. VII. 1988 leg. Mühle H.
- MNE Montenegro, Crna Gora, Ulcinj, 4 Ex 1. VI. 1955 leg. Zimmermann
- MNE Montenegro, Herceg-Novi, 7 Ex 1. V. 1953 leg. Zimmermann
- TUR Turkey, Artvin/Demirkent Bucagi, 1 Ex 13. VI. 1975 leg. Aspöck H. & U. & Rausch H. & R. & Ressler F.

Centrocoris volxemi (PUTON, 1878)

- IRN Iran, Qazvin, Qazvin, 1 Ex 1. V. 1975 leg. Holzschuh C.
- TUR Turkey, Adana, Eski Misis, 1 Ex 6. V. 1958 leg. Seidenstücker G.

Genus *Cercinthus* STÅL, 1860

Cercinthus lehmanni (KOLENATI, 1856) *

- TUN Tunisia, Tunis, Oasis Gafsa, 1 Ex 27. VI. 1976 leg. Mager & Mühle

Genus *Coreus* FABRICIUS, 1794*Coreus marginatus marginatus* (LINNAEUS 1758)

- AUT Austria, Burgenland, Güssing SW/Rosenberg, 1 Ex 10. V. 1966 leg. HA
 AUT Austria, Burgenland, Karlwald/Nickelsdorf SE, 2 Ex 20. V. 2013 leg. LM
 AUT Austria, Burgenland, Neckenmarkt, 1 Ex 22. VI. 2002 leg. HE
 AUT Austria, Burgenland, Neusiedler See, 1 Ex 1. VII. 1965 leg. Weber H.H.
 AUT Austria, Burgenland, Podersdorf, 1 Ex 13. X. 1995 leg. KA
 AUT Austria, Burgenland, Purbach N, 1 Ex 24. V. 2015 leg. LM
 AUT Austria, Burgenland, Rechnitz/Gmerk-Gatscher, 1 Ex 6. VI. 2015 leg. LM
 AUT Austria, Burgenland, Ritzing/Rabenkopf, 2 Ex 26. V. 2005 leg. HE
 AUT Austria, Kärnten, Dellach/Drau, 1 Ex 3. IX. 2003 leg. KA
 AUT Austria, Kärnten, Metnitztal/Grades, 1 Ex 3. VI. 2005 leg. HE
 AUT Austria, Kärnten, Metnitztal/Schnatten, 3 Ex 29. V. 2005 leg. HE
 AUT Austria, Niederösterreich, Drösing E/March Au, 1 Ex 13. V. 2020 leg. Egger M.
 AUT Austria, Niederösterreich, Dunkelsteinerwald, 3 Ex leg. Kubinyi md
 AUT Austria, Niederösterreich, Kleiner Weidling, 2 Ex leg. Kubinyi md
 AUT Austria, Niederösterreich, Oberweiden, 1 Ex leg. Kubinyi md
 AUT Austria, Niederösterreich, Oberweiden, 3 Ex 11. V. 1972 leg. Legorsky
 AUT Austria, Niederösterreich, Pielachtal, 1 Ex leg. Kubinyi md
 AUT Austria, Niederösterreich, Weidling, 2 Ex leg. Kubinyi md
 AUT Austria, Niederösterreich, Wienerwald, 5 Ex leg. Kubinyi md
 AUT Austria, Nordtirol, Aldrans, 1 Ex 9. VI. 1950 leg. Wohlmann R.
 AUT Austria, Nordtirol, Egerdach - Innsbruck SE, 1 Ex 26. VI. 1951 leg. Wohlmann R.
 AUT Austria, Nordtirol, Erl- Scheiben, Kalvarienberg, 1 Ex 15. IX. 2014 leg. LM
 AUT Austria, Nordtirol, Filz bei Lahntal/Wörgl SW, 1 Ex 3. VII. 2013 leg. LM
 AUT Austria, Nordtirol, Fließ Trockenhänge, 1 Ex leg. Brandner J.
 AUT Austria, Nordtirol, Fließ/Vögele Bichl, 1 Ex 5. VII. 2014 leg. Eckelt A.
 AUT Austria, Nordtirol, Fließ/Vögele Bichl, 1 Ex 5. VII. 2014 leg. HE
 AUT Austria, Nordtirol, Fritzens, 2 Ex 1. VII. 1963 leg. Zschästak A.
 AUT Austria, Nordtirol, Gärberbach - Innsbruck S, 1 Ex 26. V. 1948 leg. Pechlaner E.
 AUT Austria, Nordtirol, Gnadenwald, 10 Ex 3. V. 1964 leg. HE
 AUT Austria, Nordtirol, Grins/Landeck W, 2 Ex 31. V. 1944 leg. Pechlaner E.
 AUT Austria, Nordtirol, Hall in Tirol, 1 Ex 1. V. 1950 leg. Rief A.
 AUT Austria, Nordtirol, Höttinger Graben - Innsbruck NW, 1 Ex 1. V. 1959 leg. HA
 AUT Austria, Nordtirol, Igls/Innsbruck S, 1 Ex 6. XI. 1963 leg. HE

- AUT Austria, Nordtirol, Innsbruck Umgebung, 1 Ex 17. X. 1963 leg. HE
- AUT Austria, Nordtirol, Innsbruck, Kranebitten, 1 Ex 6. V. 1927 leg. Ratter J.
- AUT Austria, Nordtirol, Innsbruck, Kranebitten, 4 Ex 8. VI. 1954 leg. Wohlmann R.
- AUT Austria, Nordtirol, Innsbruck/Amraser Au, 1 Ex 27. IX. 1947, 1 Ex 15. X. 1951 leg. Pechlaner E.
- AUT Austria, Nordtirol, Innsbruck/Harterhof, 2 Ex 23. V. 1954 leg. HA
- AUT Austria, Nordtirol, Innsbruck/Hötting, 1 Ex 30. VIII. 1950 leg. Wohlmann R.
- AUT Austria, Nordtirol, Innsbruck/Hötting, 1 Ex 8. V. 1947 leg. Pechlaner E.
- AUT Austria, Nordtirol, Innsbruck/Hungerburg, 1 Ex 29. IX. 1963 leg. HE
- AUT Austria, Nordtirol, Innsbruck/Kerschbuchhof, 1 Ex 7. V. 1972 leg. HE
- AUT Austria, Nordtirol, Innsbruck/Rossau, 1 Ex 15. VII. 1953, 1 Ex 30. VI. 1966 leg. HA
- AUT Austria, Nordtirol, Innsbruck: Mühlau, Scheibenbichl, 2 Ex 30. V. 1944 leg. Wörndle A.
- AUT Austria, Nordtirol, Inzing, 1 Ex 1. IX. 1930 leg. Ratter J.
- AUT Austria, Nordtirol, Kaisertal - Kufstein NE, 1 Ex 10. VI. 2006 leg. HE
- AUT Austria, Nordtirol, Kaunerberg/Kauns NE, 1 Ex 11. VI. 2005 leg. HE
- AUT Austria, Nordtirol, Kaunerberg/Kauns NE, 1 Ex 11. VI. 2005 leg. Kopf T.
- AUT Austria, Nordtirol, Kranebitter Innau, 1 Ex 8. VI. 2018 leg. Eckelt A.
- AUT Austria, Nordtirol, Kundl E/Sölller Wiese, 1 Ex 4. VIII. 2014 leg. LM
- AUT Austria, Nordtirol, Milser Au/Erlenau, 1 Ex 7. X. 2005 leg. Steinberger
- AUT Austria, Nordtirol, Moritzen/Telfs W, 1 Ex 2. VI. 1944 leg. Wörndle A.
- AUT Austria, Nordtirol, Natterer See/Innsbruck SW, 1 Ex 1. VII. 1954 leg.
- AUT Austria, Nordtirol, Omes/Axams N, 1 Ex 1. V. 1960 leg. HA
- AUT Austria, Nordtirol, Schaftenau-Augebiet bei der Haltestelle, 1 Ex 10. VIII. 2015 leg. LM
- AUT Austria, Nordtirol, Schwaz Umgebung, 1 Ex 2. IV. 1946 leg. KA
- AUT Austria, Nordtirol, Siltschlucht - Bergisel S, 3 Ex 18. VI. 1975 leg. HA
- AUT Austria, Nordtirol, Siltschlucht/Innsbruck S, 1 Ex 28. IX. 1950 leg. Wörndle A.
- AUT Austria, Nordtirol, Sonnenburger Hügel/Innsbruck S, 2 Ex 6. V. 1963 leg. HA
- AUT Austria, Nordtirol, Terfens, 2 Ex 4. V. 1953 leg. Wohlmann R.
- AUT Austria, Nordtirol, Thaur/Innsbruck NE, 2 Ex 20. IV. 1963 leg. HE
- AUT Austria, Nordtirol, Thierburg - Fritzens NE, 1 Ex 18. IV. 1964 leg. HE
- AUT Austria, Nordtirol, Thiersee/Schmiedtal, 1 Ex 8. VII. 2016 leg. HE
- AUT Austria, Nordtirol, Tratzberg/Jenbach SW, 1 Ex 28. V. 1955 leg. Kofler F.
- AUT Austria, Nordtirol, Umhausen Umgebung, 1 Ex 1. IV. 2014 leg. Erlebach S.
- AUT Austria, Nordtirol, Völs, 1 Ex 18. IX. 1949 leg. Wohlmann R.

- AUT Austria, Nordtirol, Völs, Völser Weiher, 2 Ex leg. Glätzle G.md
- AUT Austria, Nordtirol, Vomperberg/Schwaz W, 1 Ex 27. IV. 1930 leg. Ratter J.
- AUT Austria, Nordtirol, Walchsee/Schwemm, 1 Ex 9. VI. 2006 leg. Kahlen M.
- AUT Austria, Nordtirol, Wiesing/Tiergarten/Steinbruch, 1 Ex 17. V. 2015, 1 Ex 9. VI. 2015, 1 Ex 15. VII. 2015 leg. Kopf T.
- AUT Austria, Nordtirol, Zintberg/Schwaz SE, 1 Ex 3. IV. 1946 leg. Kofler F.
- AUT Austria, Nordtirol, Zirl, Plattner-Schottergrube, 1 Ex leg. Glätzle G.
- AUT Austria, Osttirol, Aguntum/Debant, 1 Ex 18. VI. 1982 leg. KA
- AUT Austria, Osttirol, Ainet N: Alkus, 1 Ex 29. VI. 1990 leg. KA
- AUT Austria, Osttirol, Ainet/Lienz NW, 1 Ex 2. V. 1999 leg. KA
- AUT Austria, Osttirol, Bad Jungbrunn/Tristach SE, 1 Ex 13. VIII. 2009 leg. KA
- AUT Austria, Osttirol, Dölsach, 1 Ex 14. IV. 1966 leg. KA
- AUT Austria, Osttirol, Gaimberg, 3 Ex 11. IX. 1979 leg. KA
- AUT Austria, Osttirol, Galitzenklamm/Amlach SW, 1 Ex 21. VII. 1962 leg. KA
- AUT Austria, Osttirol, Gasthof Kapaun/Görtschach/Dölsach SE, 2 Ex 28. VI. 1982 leg. KA
- AUT Austria, Osttirol, Lavant/Nikolsdorf NW, 1 Ex 2. V. 1984 leg. KA
- AUT Austria, Osttirol, Lavanter Mure, 1 Ex 28. IV. 1995 leg. KA
- AUT Austria, Osttirol, Lengberg/Nikolsdorf NW, 1 Ex 7. VI. 1983 leg. KA
- AUT Austria, Osttirol, Lienz/ Peggetz, 1 Ex 29. VIII. 2002 leg. KA
- AUT Austria, Osttirol, Margarethenbrücke/Anras S, 1 Ex 19. V. 1982 leg. KA
- AUT Austria, Osttirol, Maria Trost/Oberlienz SE, 1 Ex 11. V. 1960, 1 Ex 12. V. 1960, 1 Ex 19. IV. 1961, 1 Ex 19. VI. 1978 leg. KA
- AUT Austria, Osttirol, Mittewald an der Drau, 2 Ex 27. VI. 1965 leg. KA
- AUT Austria, Osttirol, Nörsach/Nikolsdorf SE, 1 Ex 15. IV. 1976, 1 Ex 21. X. 1979, 1 Ex 4. VI. 1982, 1 Ex 14. VI. 1982, 1 Ex 22. IV. 1987 leg. KA
- AUT Austria, Osttirol, Patriasdorf/Lienz NW, 1 Ex 12. V. 2010, 1 Ex 2. VI. 2010, 1 Ex 9. VI. 2010 leg. KA
- AUT Austria, Osttirol, Schloß Weiherburg, 1 Ex 24. IV. 1966 leg. KA
- AUT Austria, Osttirol, St.Johann im Walde, 1 Ex 30. V. 1965 leg. KA
- AUT Austria, Osttirol, St.Justina, 1 Ex 30. IX. 2005 leg. KA
- AUT Austria, Osttirol, Thurn/Lienz NW, 2 Ex 23. III. 1960, 1 Ex 19. III. 1965 leg. KA
- AUT Austria, Osttirol, Tristach/Lienz SE, 3 Ex 25. IX. 2013 leg. KA
- AUT Austria, Osttirol, Umbaltal/Umgebung, 1 Ex 17. VI. 1977 leg. KA
- AUT Austria, Osttirol, Unternußdorf/Lienz E, 1 Ex 16. VI. 1960 leg. KA
- AUT Austria, Osttirol, Zappernitzbach/Lengberg NE, 1 Ex 6. IX. 2011 leg. KA

- AUT Austria, Salzburg, Glasenbach/Salzburg SE, 1 Ex 1. I. 2004 leg. Schobersberg
AUT Austria, Wien, Wien XIX, 1 Ex leg. Mader md
DEU Germany, Baden-Württemberg, Saulgau, 1 Ex 1. X. 1997 leg. Märzke
DEU Germany, Bayern, Amerang NW/Murner Filz, 2 Ex 16. VI. 2014 leg. LM
DEU Germany, Bayern, Chiemsee: Hirschauer Bucht, 1 Ex 13. IX. 2015 leg. LM
DEU Germany, Bayern, Ilmried/Pfaffenhofen an der Ilm, 1 Ex 21. V. 1972 leg. Geiser R.
DEU Germany, Bayern, München W, 4 Ex 11. IX. 1956 leg. Hiermeier M.
DEU Germany, Bayern, Neubeuern/Innauwald, 1 Ex 30. IV. 2016 leg. LM
DEU Germany, Bayern, Niederaudorf - Zankel/Innauen, 1 Ex 12. V. 2014 leg. LM
DEU Germany, Bayern, Oberaudorf Innstaustufe/Ruderalfläche, 1 Ex 18. V. 2015, 1 Ex 21. VII. 2015 leg. LM
DEU Germany, Hessen, Lindewerra/NSG Harthberg, 1 Ex 13. VII. 2007 leg. LM
ESP Spain, Baskenland, Vitoria-Gasteiz Umgebung, 1 Ex 8. V. 2007 leg. HE
FRA France, Auvergne, Puy de Dome, 1 Ex 22. VI. 2014 leg. LM
FRA France, Auvergne-Rhône-Alpes, Dunieres bei Saint-Etienne, 1 Ex 18. VII. 1980 leg. Plössl B.
FRA France, Auvergne-Rhône-Alpes, Le Breuil sur Couze E/Allier, 2 Ex 23. VI. 2014 leg. LM
FRA France, Korsika, Korsika/Ostküste, 1 Ex 20. IX. 1954 leg. Fritz
FRA France, Occitanien, Bruniquel, 1 Ex 2. VII. 2014 leg. LM
FRA France, Occitanien, Causses du Quercy, 1 Ex 30. VI. 2014 leg. LM
FRA France, Occitanien, Cordes-sur-Ciel/Umgebung, 1 Ex 3. VII. 2014 leg. LM
FRA France, Provence-Alpes-Côte d'Azur, La Brigue/E, 2 Ex 21. V. 2016 leg. LM
FRA France, Provence-Alpes-Cote d'Azur, Les Baux/Chemine des Alpilles, 2 Ex 28. V. 2017 leg. LM
GEO Georgia, Tbilisi, 1 Ex 1. V. 1973 leg. md
GRC Greece, Thessaly and Central Greece, Larissa N/Tempetal, 1 Ex 14. VI. 1986 leg. Wolf I.
HRV Croatia, Istrien, Buje, 1 Ex 25. VIII. 1982 leg. md
HRV Croatia, Istrien, Istrien, 1 Ex 16. VIII. 1982 leg. Kleiner
HRV Croatia, Istrien, Limski Kanal/E, 1 Ex 8. V. 2013 leg. LM
HRV Croatia, Istrien, Rovinj, Kroatien, 1 Ex 20. VI. 1976 leg. Plössl B.
HUN Hungary, Győr/Moson-Sopron, Neusiedler See/Südufer, 1 Ex 9. VII. 2002 leg. LM
IRN Iran, Gilan, Herowabad, 1 Ex 30. V. 1975 leg. Aspöck H. & U. & Rausch H. & R. & Ressler F.
IRN Iran, Nord-Khorasan, Golestan NP/Tangegol, 2 Ex 23. V. 2001 leg. HE
ITA Italy, Friuli Venezia Giulia, San Giovanni 1 1, 1 Ex 29. V. 1993 leg. KA

- ITA Italy, Marche, Casa Piero/Peglio NNW/Urbino W, 1 Ex 7. VIII. 2010 leg. Koffler B.
 ITA Italy, Südtirol, 1 Ex 12. IX. 1953 leg. Hackenberg E.
 ITA Italy, Südtirol, Brixen, 1 Ex 11. VII. 1952 leg. Koffler F.
 ITA Italy, Südtirol, Brixen, 1 Ex 31. V. 1930 leg. Ratter J.
 ITA Italy, Südtirol, Kalterer See, 1 Ex 12. IX. 1953 leg. HA
 ITA Italy, Südtirol, Kardaun, 1 Ex 27. V. 1954 leg. HA
 ITA Italy, Südtirol, Leifers, 2 Ex 21. VII. 1953 leg. HA
 ITA Italy, Südtirol, Montan, 3 Ex 1. VII. 1955 leg. Wohlmann R.
 ITA Italy, Südtirol, Montiggl, 1 Ex 15. IX. 2000 leg. HE
 ITA Italy, Südtirol, Moritzing, 1 Ex 1. VI. 1956 leg. Wohlmann R.
 ITA Italy, Südtirol, Moritzing, 1 Ex 9. V. 1926 leg. Ratter J.
 ITA Italy, Südtirol, Nördingerberg bei Staben, 2 Ex 28. III. 1972 leg. Rössler G.
 ITA Italy, Südtirol, Pfatten, 1 Ex 1. VI. 1930 leg. Ratter J.
 ITA Italy, Südtirol, 1 Ex md leg. Wohlmann R.
 ITA Italy, Trentino-Südtirol, Mori W/Loppio, 4 Ex 5. V. 2013 leg. LM
 ITA Italy, Udine, Latisana, 3 Ex 26. VIII. 1978 leg. KA
 ITA Italy, Udine, San Daniele del Friuli, 1 Ex 23. V. 1994 leg. KA
 ITA Italy, Vicenza, Monte di Malo, 2 Ex 10. VIII. 1981 leg. Zschästak A.
 RUS Russia, Russland, 1 Ex 26. VI. 1982 leg. md
 SVN Slovenia, Postojna, Planinsko Polje, 3 Ex 7. V. 2013 leg. LM

Genus *Enoplops* AMYOT & SERVILE, 1843

Enoplops bos DOHRN, 1860 *

- ESP Spain, Andalusien, San Roque, 1 Ex 1. V. 1966 leg. J. de Ferrer
 TUN Tunisia, Beja, Oued Zarga, 1 Ex 20. VI. 1976 leg. Mühle H.

Enoplops disciger (KOLENATI, 1845)

- TUR Turkey, Ankara, Cubuk-Baraji, 1 Ex 9. VII. 1962 leg. Seidenstücker G.
 TUR Turkey, Antalya, Antalya Umgebung, 2 Ex 1. V. 1961 leg. Demelt C.
 TUR Turkey, Giresun, Alucra env, 2 Ex 22. V. 1997 leg. Morkel C.
 TUR Turkey, Sivas, Kayseri - Sivas: Tuzla Gözü S, 1 Ex 4. VI. 1970 leg. Seidenstücker G.

Enoplops scapha (FABRICIUS, 1794)

- AUT Austria, Burgenland, Neusiedlersee, 1 Ex 1. VII. 1965 leg. Weber H.H.
 AUT Austria, Burgenland, Winden/Zeilerberg, 1 Ex 30. V. 1972 leg. Wellschmied K.
 AUT Austria, Kärnten, Görttschitztal no.St.Veit, 1 Ex 12. IX. 1995 leg. KA
 AUT Austria, Niederösterreich, Baden bei Wien, 1 Ex 25. IV. 2011 leg. LM

- AUT Austria, Niederösterreich, Purgstall an der Erlauf, 1 Ex 22. VI. 1982 leg. Ressler F.
- AUT Austria, Niederösterreich, Wang/Ewixengraben, 1 Ex 2. VII. 1980 leg. Ressler F.
- AUT Austria, Niederösterreich, Weidlingbach, 1 Ex leg. Hammer
- AUT Austria, Nordtirol, Ahrntal - Innsbruck S, 2 Ex 22. III. 1953, 1 Ex 11. IV. 1954 leg. HA
- AUT Austria, Nordtirol, Ahrntal - Innsbruck S, 1 Ex 15. VI. 1950 leg. Wohlmann R.
- AUT Austria, Nordtirol, Ampass, 1 Ex 8. V. 1960 leg. HA
- AUT Austria, Nordtirol, Ebene/Oetz NW, 1 Ex 26. III. 1961 leg. Pechlaner E.
- AUT Austria, Nordtirol, Elmen, 1 Ex 1. I. 1949 leg. Lechleitner
- AUT Austria, Nordtirol, Fließ/Sonnenhänge, 2 Ex 21. VI. 1973 leg. HA
- AUT Austria, Nordtirol, Gramaiser Tal, 1 Ex 14. VI. 1935 leg. Knabl H.
- AUT Austria, Nordtirol, Hinterriß, 1 Ex 19. V. 1951 leg. Kofler F.
- AUT Austria, Nordtirol, Innsbruck, Kranebitten, 2 Ex 3. VI. 1949 leg. Ratter J.
- AUT Austria, Nordtirol, Innsbruck/Gramartboden, 2 Ex 8. IV. 1961 leg. Pechlaner E.
- AUT Austria, Nordtirol, Innsbruck/Hötting, Sprengerkreuz, 2 Ex 8. IV. 1961, 1 Ex 21. IV. 1961 leg. HA
- AUT Austria, Nordtirol, Innsbruck/Hungerburg, 2 Ex 25. VI. 1944 leg. Pechlaner E.
- AUT Austria, Nordtirol, Innsbruck: Mühlau, Schillerhof, 1 Ex 14. IV. 1966 leg. HA
- AUT Austria, Nordtirol, Innsbruck, Paschberg, 1 Ex 3. VI. 1979 leg. Wörndle A.
- AUT Austria, Nordtirol, Kaisertal - Kufstein NE, 1 Ex 10. VI. 2006 leg. Knoflach
- AUT Austria, Nordtirol, Lans/Innsbruck SE, 2 Ex 14. VII. 1948 leg. Pechlaner E.
- AUT Austria, Nordtirol, Lanser Kopf/Innsbruck S, 1 Ex 24. X. 1959, 1 Ex 13. VI. 1961 leg. HA
- AUT Austria, Nordtirol, Maurach, 1 Ex 18. X. 1963 leg. HE
- AUT Austria, Nordtirol, Münster, 1 Ex 30. VI. 1962 leg. HA
- AUT Austria, Nordtirol, Neustift im Stubaital, 1 Ex 30. V. 1964 leg. HE
- AUT Austria, Nordtirol, Pfunds Kobl, Sonnenhof, 3 Ex leg. md
- AUT Austria, Nordtirol, Rossfall/Innsbruck NW, 4 Ex 5. VI. 1961 leg. HA
- AUT Austria, Nordtirol, Scharnitz, 1 Ex 13. VI. 1954 leg. Wohlmann R.
- AUT Austria, Nordtirol, Schönberg/Innsbruck S, 1 Ex 9. IV. 1961 leg. HA
- AUT Austria, Nordtirol, Seefeld in Tirol, 1 Ex 6. IX. 1974 leg. HA
- AUT Austria, Nordtirol, Siltschlucht/Innsbruck S, 1 Ex 26. IX. 1950 leg. Wörndle A.
- AUT Austria, Nordtirol, Söll/Hoheneiberg/Waldrand, 3 Ex 18. V. 2016, 2 Ex 14. VI. 2016 leg. Kopf T.
- AUT Austria, Nordtirol, Sonnenburger Hügel/Innsbruck S, 1 Ex 27. VII. 1962 leg. HA
- AUT Austria, Nordtirol, Stans/Schwaz NE, 1 Ex 7. V. 1953 leg. Wohlmann R.
- AUT Austria, Nordtirol, Steeg, 1 Ex 10. VII. 1951 leg. Lechleitner

- AUT Austria, Nordtirol, Stephansbrücke, 1 Ex 11. X. 1953 leg. HA
- AUT Austria, Nordtirol, Unterberg/Innsbruck SW, 1 Ex 20. VI. 1937 leg. Ratter J.
- AUT Austria, Nordtirol, Unterberg/Innsbruck SW, 1 Ex 24. IV. 1955 leg. HA
- AUT Austria, Nordtirol, Unterberg/Innsbruck SW, 2 Ex 21. III. 1948 leg. Pechlaner E.
- AUT Austria, Nordtirol, Vennatal/Brenner NE, 1 Ex 26. V. 1963 leg. HA
- AUT Austria, Nordtirol, Viller Moor/Innsbruck S, 1 Ex 8. VI. 1949 leg. Ratter J.
- AUT Austria, Nordtirol, Wiesing/Steinbruch/Tiergarten/Felsrasen, 1 Ex 6. VI. 2015 leg. Kopf T.
- AUT Austria, Nordtirol, Wiesing/Tiergarten/Steinbruch, 2 Ex 17. V. 2015, 1 Ex 9. VI. 2015, leg. Kopf T.
- AUT Austria, Nordtirol, Zirl, 1 Ex 23. V. 1964, 1 Ex 13. V. 1967, 1 Ex 18. IV. 1970 leg. HE
- AUT Austria, Oberösterreich, Bad Ischl/Umgebung, 1 Ex 31. VIII. 1974 leg. Gusenleitner J.
- AUT Austria, Osttirol, Anras SE/Drauufer bei Kläranlage, 2 Ex 5. VI. 2006 leg. KA
- AUT Austria, Osttirol, Kollnig/Nikolsdorf E, 1 Ex 9. IV. 1989, 4 Ex 16. IV. 1989 leg. KA
- AUT Austria, Osttirol, Lavant/Nikolsdorf NW, 1 Ex 20. VI. 1986 leg. KA
- AUT Austria, Osttirol, Nörsach/Nikolsdorf SE, 1 Ex 12. VI. 1983 leg. KA
- AUT Austria, Osttirol, Tristacher See/Lienz SE, 1 Ex 28. VI. 2006 leg. KA
- AUT Austria, Osttirol, Wacht/Lavant SE, 1 Ex 17. VI. 2004 leg. KA
- AUT Austria, Wien, Donauauen, 1 Ex 6. V. 1938 leg. Hammer
- DEU Germany, Bayern, Holheim/Ofnetgebiet, 1 Ex 8. VII. 2003 leg. Schuster G.
- DEU Germany, Rheinland-Pfalz, Schloßböckelheim/Nahe, 1 Ex 10. IX. 1994 leg. HE
- ESP Spain, Andalusien, Almeria, 1 Ex 15. IV. 1979 leg. Aistleitner E.
- ESP Spain, Gerona, La Escala/Gerona Umgebung, 1 Ex 20. VII. 1974 leg. HE
- FRA France, Provence-Alpes-Cote d'Azur, Rians, 1 Ex 22. V. 2017 leg. LM
- ITA Italy, Südtirol, Brixen, 1 Ex 12. VII. 1952 leg. Koffler F.
- ITA Italy, Südtirol, Brixen/Millander Bach, 1 Ex 31. III. 1961, 1 Ex 19. V. 1961, 1 Ex 23. VI. 1965 leg. Peez A.
- ITA Italy, Südtirol, Brixen/Waldheim, 1 Ex 26. VIII. 1965 leg. Peez A.
- ITA Italy, Südtirol, Tanas, 1 Ex 5. IX. 1986 leg. KH
- ITA Italy, Südtirol, Tiers, Weißlahnbad W, Ochsenboden, 1 Ex 19. V. 2007 leg. Kopf T.
- ITA Italy, Udine, Monte Dimon, 1 Ex 3. VI. 1958 leg. Pechlaner E.

Genus *Haploprocta* STÅL, 1872

Haploprocta incognita HEISS & MOULET, 1994 *

- ESP Spain, Kanarische Inseln, Tenerife, Arafo, 1 Ex 10. IV. 1989 leg. Schwarz M.

ESP Spain, Kanarische Inseln, Tenerife, 4 km E Buenavista, 1 Ex 13. IV. 1986 leg. Nellis W. & A.C.

Haploprocta pustulifera (STÅL, 1860)

TJK Tajikistan, Sughd, Iskanderkul-See, 1 Ex 14. VII. 1947 leg. Kiritshenko

Haploprocta sulcicornis (FABRICIUS, 1794)

ESP Spain, Andalusien, Benamahoma, 2 Ex 27. V. 1971 leg. Aspöck H. & U., Rausch H. & Hüttinger E.

ESP Spain, Andalusien, Los Yesos, 1 Ex 10. V. 1975 leg. Mager & Mühle

ESP Spain, Kanarische Inseln, Tenerife, Fuencaliente, 2 Ex 29. VI. 1989 leg. HE

ESP Spain, Kanarische Inseln, Hierro/Mirador de la Pena, 1 Ex 18. IV. 1991 leg. HE

ESP Spain, Kanarische Inseln, Tenerife, La Guancha, 1 Ex 11. V. 1983 leg. Braun G.

ESP Spain, Kanarische Inseln, Tenerife, Orotava, 1 Ex 1. XII. 1970 leg. HE

ESP Spain, Kastilien und León, Segovia 10 km SW, 1 Ex 15. VI. 1971 leg. Aspöck H. & U., Rausch H. & Hüttinger E.

FRA France, Korsika, Belvedere, 1 Ex 20. V. 1976 leg. Wellschmied K.

GRC Greece, Thasos, Agiasos, 4 Ex 8. VII. 2014 leg. Rausch H. & R.

GRC Greece, Egeo, Profitis Ilias, 3 Ex 27. V. 1979 leg. Rausch

GRC Greece, Kreta, Aghia Irini, 1 Ex 12. VI. 1983 leg. Barries

GRC Greece, Kreta, Amoudara Heraklion, 1 Ex 25. IV. 1990 leg. HE

GRC Greece, Kreta, Chania, 1 Ex 4. V. 1982 leg. Schatz

GRC Greece, Kreta, Moni Arkadiou, 1 Ex 5. V. 1985 leg. HE

GRC Greece, Kreta, Platanos/Kastelli Umg., 1 Ex 24. IV. 1980 leg. HE

HRV Croatia, Primorje-Gorski, Moscenice/Sveta Jelena, 3 Ex 21. V. 2017 leg. Wolf I.

ITA Italy, Latium, Rom W/Palidoro, 1 Ex 27. VII. 1969 leg. HE

ITA Italy, Sardinien, Bari Sardo, 1 Ex 24. IV. 1992 leg. HE

ITA Italy, Sardinien, Santa Margherita di Pula, 2 Ex 1. VII. 1984 leg. HE

LBY Libya, Schachhat, 1 Ex 14. V. 1971 leg. Tauber

MNE Montenegro, Herceg-Novci, 4 Ex 1. V. 1953 leg. Zimmermann

PRT Portugal, Madeira, Encumeada- Passtraße, 1 Ex 10. X. 2012 leg. HE

PRT Portugal, Madeira, Porto Santo Island/Pico Castelo, 2 Ex 25. IX. 1992 leg. Erber

TUR Turkey, Artvin/Demirkent Bucagi, 1 Ex 13. VI. 1975 leg. Aspöck C. & H. & U. & Rausch H. & R. & Ressler P.

Haploprocta umbrina JAKOVLEV, 1883

GRC Greece, Thasos, Agiasos, 4 Ex 8. VII. 2014 leg. Rausch H. & R.

TUR Turkey, Kayseri, Ali Dag, 1 Ex 11. VI. 1960 leg. Seidenstücker G.

TUR Turkey, Kayseri, Umgebung, 1 Ex 2. VI. 1970 leg. Seidenstücker G.

Genus *Spathocera* STEIN, 1860

Spathocera dalmanii (SCHILLING, 1829)

AUT Austria, Niederösterreich, Maria Langegg, 3 Ex 11. VI. 1953 leg. Mader A.I.

BEL Belgium, Boscheinde/NSG Hoge Kempen, 1 Ex 7. V. 2016 leg. LM

DEU Germany, Bayern, Spalt, 1 Ex 19. VIII. 2002 leg. Schuster G.

DEU Germany, Hessen, Marburg Umgebung, 2 Ex 29. IX. 1979 leg. HE

GRC Greece, Kreta, Aghia Marina, 1 Ex 5. V. 1985 leg. HE

GRC Greece, Kreta, Elafonisi, 2 Ex 5. V. 1985 leg. HE

GRC Greece, Kreta, Platanos/Kastelli Umg., 1 Ex 24. IV. 1980 leg. HE

Spathocera laticornis (SCHILLING, 1829)

AUT Austria, Burgenland, Illmitz, 1 Ex 20. IX. 1965 leg. HA

AUT Austria, Burgenland, Stooß Umgebung, 1 Ex 23. V. 2008 leg. HE

AUT Austria, Burgenland, Winden E/NSG Hackelsberg, 8 Ex 15. VIII. 1967 leg. HA

ITA Italy, Lombardei, Gargnano, 1 Ex 30. VIII. 1971 leg. HE

Spathocera lobata (HERRICH-SCHAEFFER, 1840)

AUT Austria, Burgenland, Galgenberg/Rechnitz W, 1 Ex 27. V. 2005 leg. HE

FRA France, Okzitanien, Banyuls-sur-Mer/Mas Xatart, 2 Ex 10. VII. 1978 leg. Pericart J.

HRV Croatia, Primorje-Gorski, Moscenice/Sveta Jelena, 3 Ex 21. V. 2017 leg. Wolf I.

ITA Italy, Latium, Rom W/ Palidoro, 1 Ex 27. VII. 1969 leg. HE

ITA Italy, Piemont, Ceresole Alba, 3 Ex 13. V. 1965, 3 Ex 19. V. 1965 leg. Ricardo

SVK Slovakia, Trnavský kraj, Kutý, 1 Ex 20. VI. 1987 leg. KH

TUR Turkey, Kayseri/Yılanlı Dag, 1 Ex 5. VI. 1970 leg. Seidenstücker G.

Spathocera stali PUTON, 1873

ESP Spain, Andalusien, Alhaurin de la Torre, 2 Ex 4. V. 2000 leg. Günther H.

Spathocera tenuicornis JAKOVLEV, 1883 *

TUR Turkey, Ankara, Cubuk-Baraji, 2 Ex 9. VII. 1962 leg. Seidenstücker G.

TUR Turkey, Kayseri, Kayseri, Umgebung, 1 Ex 21. V. 1963, 1 Ex 2. VI. 1970 leg. Seidenstücker G.

Spathocera tuberculata HORVÁTH, 1882

SVK Slovakia, Nitriansky kraj, Nove Zamky Umgebung, 1 Ex 17. VI. 1991 leg. Günther H.

TUR Turkey, Bursa/Cekirge, 2 Ex 29. V. 1961 leg. Seidenstücker G.

Genus *Syromastus* BERTHOLD, 1827*Syromastus rhombeus* (LINNAEUS 1767) *

AUT Austria, Burgenland, Illmitz, 12 Ex 20. IX. 1965 leg. HA

AUT Austria, Kärnten, Sablatnigmoor, 1 Ex 13. V. 1989, 4 Ex 20. VII. 1989 leg. Kofler A. & Mildner

AUT Austria, Niederösterreich, Bad Deutsch Altenburg, 1 Ex leg. Hammer

AUT Austria, Oberösterreich, Hagenberg, 1 Ex 11. V. 1975 leg. Gusenleitner J.

AUT Austria, Oberösterreich, Linz/Plesching, 1 Ex 27. IV. 1974 leg. Gusenleitner J.

AUT Austria, Osttirol, Aichholz/Dölsach SE, 1 Ex 6. VIII. 1982, 1 Ex 30. V. 1987 leg. KA

AUT Austria, Osttirol, Ainet/Lienz NW, 1 Ex 2. IX. 1971 leg. KA

AUT Austria, Osttirol, Lienz, Spitalsbrücke, 1 Ex 12. VIII. 2010 leg. KA

AUT Austria, Osttirol, Lienz/Meranerstraße 3, 1 Ex 1. V. 2005 leg. KA

AUT Austria, Osttirol, Lorenzenhof/St. Johann im Walde E, 1 Ex 25. VI. 1983, 1 Ex 10. VII. 1984 leg. KA

AUT Austria, Osttirol, Niedristteich/St. Johann im Walde NW, 1 Ex 1. VI. 2007 leg. KA

AUT Austria, Osttirol, Nörsach/Nikolsdorf SE, 2 Ex 17. VII. 1995 leg. KA

AUT Austria, Osttirol, Nörsach/ober Steinbruch, 1 Ex 2. VI. 2004 leg. KA

AUT Austria, Osttirol, Oberlienz/Perloger Waldweg, 1 Ex 19. IX. 2010 leg. KA

AUT Austria, Osttirol, Plone/Nikolsdorf NE, 1 Ex 17. VI. 1990 leg. KA

AUT Austria, Osttirol, Unternußdorf/Lienz E, 1 Ex 16. VI. 1960 leg. KA

BGR Bulgaria, Oblast Plovdiv, Plovdiv/Asenova Krepost, 2 Ex 5. VI. 1989 leg. HE

CZE Czechia, Slavonice NW, Sickerteiche, 1 Ex 1. VII. 1940 leg. Madera

DEU Germany, Mecklenburg-Vorpommern, Rügen/NSG Mönchgut-Zicker, 1 Ex 5. IX. 1998 leg. HE

DEU Germany, Rheinland-Pfalz, Mainzer Sand, 1 Ex 9. IX. 1978 leg. HE

DEU Germany, Rheinland-Pfalz, Schloßböckelheim/Nahe, 2 Ex 10. IX. 1994 leg. HE

FRA France, Korsika, Vivario, 1 Ex 2. VI. 1970 leg. Becker

FRA France, Okzitanien, Saint Marsal Umgebung, 1 Ex 16. VII. 2015 leg. LM

FRA France, Provence-Alpes-Côte d'Azur, Col des Portes, 1 Ex 24. V. 2017 leg. LM

GRC Greece, Egeo, Profitis Ilias, 2 Ex 27. V. 1979 leg. Rausch H.

GRC Greece, Florina, Florina, 1 Ex 24. V. 1988 leg. Freude, H.

GRC Greece, Kavala, Mont Pangeon, 1 Ex 10. VI. 2002 leg. Wolf I.

GRC Greece, Kreta, Chania/Akrotiri, 1 Ex 1. VII. 1986 leg. HE

GRC Greece, Kreta, Ida-Gebirge/Umg. Idäische Grotte, 1 Ex 24. IV. 1980 leg. HE

GRC Greece, Larissa, Mont Ossa, 2 Ex 22. V. 1988 leg. Wolf I.

GRC Greece, Mittelgriechenland, Monte Giona (Monte Korax), 1 Ex 1. VI. 1979 leg. Rausch H.

- GRC Greece, Peloponnes, Anavriti, 1 Ex 29. IV. 1999 leg. Wolf I.
- GRC Greece, Peloponnes, Elis/Oros/Minthi, 1 Ex 19. V. 1992 leg. Rausch H.
- GRC Greece, Thessalien, Vermion/Oros, 1 Ex 18. V. 1988 leg. Hiermaier M.
- HRV Croatia, Dalmatien, Biokovo, 1 Ex 12. IX. 1988 leg. Wolf I.
- HRV Croatia, Istrien, Pula (Pola) SSE: Premantura - Kap Kamenjak, 1 Ex 9. V. 2013 leg. LM
- HRV Croatia, Primorje-Gorski, Moscenice/Sveta Jelena, 2 Ex 21. V. 2017 leg. Wolf I.
- HRV Croatia, Senj, Karlobag, 1 Ex 22. V. 2014 leg. LM
- HRV Croatia, Zadar, Zadar, 1 Ex 19. V. 2014 leg. LM
- ITA Italy, Lombardei, Gargnano, Gardasee 1 Ex 30. VIII. 1971, 2 Ex 1. VIII. 1972, 2 Ex 1. VIII. 1974 leg. HE
- ITA Italy, Ligurien, Genova, Sestri Levante, 1 Ex 20. V. 1977 leg. HA
- ITA Italy, Latium, Ladispoli, 2 Ex 1. VIII. 1966 leg. HE
- ITA Italy, Latium, Rom W/Palidoro, 8 Ex 9. VIII. 1965, 3 Ex 25. VII. 1968, 1 Ex 1. VII. 1971 leg. HE
- ITA Italy, Lombardei, Gargnano/Sasso, 1 Ex 25. IX. 1999 leg. HE
- ITA Italy, Lombardei, Gargnano/Muslone, 1 Ex 30. IX. 1988 leg. HE
- ITA Italy, Sardinien, Macomer/Badde Salighes, 1 Ex 24. IV. 1992 leg. HE
- ITA Italy, Südtirol, Bozen Umgebung, 1 Ex 18. VII. 1939 leg. Ratter J.
- ITA Italy, Südtirol, Brixen, 1 Ex 12. VI. 1969 leg. HE
- ITA Italy, Südtirol, Brixen, 3 Ex 12. VIII. 1951, 2 Ex 16. VIII. 1951, 1 Ex 28. VII. 1952 leg. Kofler F.
- ITA Italy, Südtirol, Brixen/Elvaser Bühl, 1 Ex 2. X. 1965 leg. Peez A.
- ITA Italy, Südtirol, Brixen/Neustift, 2 Ex 13. VII. 1969 leg. Kofler F.
- ITA Italy, Südtirol, Brixen/Schießstand, 1 Ex 24. V. 1963 leg. Peez A.
- ITA Italy, Südtirol, Klausen, 2 Ex 27. VI. 1954 leg. Wohlmann R.
- ITA Italy, Südtirol, Klausen, 2 Ex 29. VI. 1955 leg. Ratter J.
- ITA Italy, Südtirol, Klausen, 2 Ex 30. VIII. 1953 leg. HA
- ITA Italy, Südtirol, Klausen/Säben, 2 Ex 19. V. 1955 leg. HA
- ITA Italy, Südtirol, Montan, 2 Ex 26. VII. 1954, 1 Ex 10. IX. 1954, 2 Ex 1. VI. 1955 leg. Wohlmann R.
- ITA Italy, Südtirol, Moritzing, 1 Ex 14. VI. 1954, 1 Ex 4. VI. 1955, 1 Ex 8. VI. 1955 leg. Ratter J.
- ITA Italy, Südtirol, Naturns, 1 Ex 17. IV. 1960 leg. HA
- ITA Italy, Südtirol, Sarns, Eisackufer, 1 Ex 31. VII. 1964 leg. Peez A.
- ITA Italy, Südtirol, Schlanders, 2 Ex 2. III. 1945 leg. Peez A.
- ITA Italy, Südtirol, Sigmundskron, 1 Ex 1. VI. 1930 leg. Ratter J.

- ITA Italy, Torino, Susa, 1 Ex 10. VIII. 1974 leg. HE
 ITA Italy, Trentino, Lago di Loppio, 1 Ex 22. VII. 1953 leg. HA
 ITA Italy, Trentino, Mori, 3 Ex 23. VII. 1959 leg. HA
 ITA Italy, Trentino, Pomarolo, 1 Ex 23. IX. 1995 leg. HE
 ITA Italy, Trentino, Ravazzone/Mori Umgebung, 1 Ex 26. VII. 1960 leg. HA
 ITA Italy, Trentino, Rovereto, 1 Ex 23. VII. 1959 leg. HA
 ITA Italy, Trentino-Südtirol, Castelfeder, 1 Ex 24. VII. 1954 leg. HA
 ITA Italy, Venetien, Lazise, 1 Ex 20. IV. 1971 leg. KH
 ITA Italy, Verona, Monte/Sant' Ambrogio di Valpolicella N, 1 Ex 29. III. 2003 leg. HE
 MAR Morocco, Marrakesch-Tensift-El Haouz, Setti Fatma, 1 Ex 9. IV. 1979 leg. Schedl W.
 MKD Republic of North Macedonia, Vodno b. Skopje, 1 Ex 16. V. 1969 leg. Aspöck
 PRT Portugal, Madeira, Camara de Lobos/Jardim da Serra, 1 Ex 4. X. 1993 leg. HE
 PRT Portugal, Madeira, Straße Monte-Paso de Poiso, 1 Ex 24. X. 2010, 1 Ex 9. X. 2012
 leg. HE
 TUR Turkey, Ankara, Ankara/Baraj, 1 Ex 3. VII. 1967 leg. Seidenstücker G.
 TUR Turkey, Artvin/Demirkent Bucagi, 1 Ex 13. VI. 1975 leg. Aspöck H. & U. &
 Rausch H. & R. & Ressler F.
 TUR Turkey, Bingöl Umgebung, 1 Ex 1. V. 1973 leg. Holzschuh C.
 TUR Turkey, Kayseri, Umgebung, 1 Ex 1. V. 1973 leg. Holzschuh C.

Genus *Kerzhnercryptes* BRAILOVSKY, 2002 exld

Kerzhnercryptes perinetus BRAILOVSKY, 2002 *

- MDG Madagascar, Andasibe/Park Perinet, 1 Ex 19. XII. 2001 leg. Dolin V.

Genus *Odontorhopala* STÅL, 1873 exld

Odontorhopala callosa STÅL, 1873 *

- MDG Madagascar, Andasibe/Park Perinet, 2 Ex 19. XII. 2001 leg. Dolin V.
 MDG Madagascar, Mahajanga, Androna, 2 Ex 1. I. 1935 leg. md

Genus *Scamurius* STÅL, 1856 exld

Scamurius ambiguus BRAILOVSKY, 1986

- ARG Argentina, Misiones/Loreto, 1 Ex 1. XII. 1955 leg. Walz

Genus *Cletus* STÅL, 1860

Cletus binotulatus obtusulus LINNAVUORI, 1978

- SAU Saudi Arabia, Asir NP/Umg. Abha, 3 Ex 7. VI. 1982 leg. HE

Cletus bipunctatus (HERRICH-SCHAEFFER, 1840)

NPL Nepal, Trisuli Khola/Dhunche, 1 Ex 1. IX. 1971 leg. Franz H.

Cletus calumniator (FABRICIUS, 1794)

NPL Nepal, Pokhara W/Goropani, 1 Ex 1. IX. 1971 leg. Franz H.

NPL Nepal, Talphi/Jumia, 1 Ex 17. IX. 1972 leg. Franz H.

Cletus ochraceus borealis BLÖTE, 1935

SAU Saudi Arabia, Asir NP/Umg. Abha, 1 Ex 7. VI. 1982 leg. HE

SAU Saudi Arabia, Asir/Al Sooda, 2 Ex 27. VIII. 1982 leg. HE

Cletus ochraceus ochraceus (HERRICH-SCHAEFFER, 1840) *

MDG Madagascar, Andasibe/Park Perinet, 2 Ex 19. XII. 2001 leg. Dolin V.

Cletus punctulatus (WESTWOOD, 1842)

NPL Nepal, Ting-Sang-La, 1 Ex leg. Franz H.

NPL Nepal, Trisuli Khola/Dhunche, 1 Ex 1. IX. 1971 leg. Franz H.

Genus *Gonocerus* BERTHOLD, 1827

Gonocerus acuteangulatus (GOEZE, 1778) *

AUT Austria, Burgenland, Breitenbrunn/Thenauriegel, 1 Ex 26. V. 2012 leg. LM

AUT Austria, Burgenland, Esterhazy-Tiergarten/Schützen am Gebirge, 2 Ex 1. VI. 1971 leg. Wellschmied K.

AUT Austria, Burgenland, Galgenberg/Rechnitz W, 1 Ex 27. V. 2005 leg. HE

AUT Austria, Burgenland, Illmitz NW/Albersee, 1 Ex 25. V. 2015 leg. LM

AUT Austria, Burgenland, Neckenmarkt, 1 Ex 23. V. 2008 leg. HE

AUT Austria, Burgenland, Rechnitz/Gmerk-Gatscher, 2 Ex 6. VI. 2015 leg. LM

AUT Austria, Burgenland, Ritzing/Rabenkopf, 4 Ex 26. V. 2005 leg. HE

AUT Austria, Burgenland, Zurndorfer Heide, 2 Ex 28. V. 1969 leg. Wellschmied K.

AUT Austria, Niederösterreich, Bisamberg, 1 Ex 17. VI. 2000 leg. HE

AUT Austria, Niederösterreich, Purgstall an der Erlauf, 1 Ex 14. VI. 1996 leg. Ressler F.

AUT Austria, Niederösterreich, Weidling, 1 Ex leg. Mader

AUT Austria, Nordtirol, Arzberg/Schwaz S, 1 Ex 15. V. 1947, 1 Ex 21. VII. 1950 leg. Koffler F.

AUT Austria, Nordtirol, Arzl im Pitztal/Osterstein, 2 Ex 5. VII. 2014 leg. HE

AUT Austria, Nordtirol, Brandenberg Ellbachtal, 1 Ex 21. V. 2020 leg. Egger M.

AUT Austria, Nordtirol, Fließ/Sonnenhänge, 2 Ex 21. VI. 1973 leg. HA

AUT Austria, Nordtirol, Hechenberg, 1 Ex 18. V. 1952 leg. Pechlaner E.

- AUT Austria, Nordtirol, Innsbruck/Meilbründl, 1 Ex 18. VI. 1954 leg. HA
- AUT Austria, Nordtirol, Innsbruck/Rechenhof, 1 Ex 2. XI. 1954 leg. Wohlmann R.
- AUT Austria, Nordtirol, Kramsach, 2 Ex 4. VII. 1950 leg. Kofler F.
- AUT Austria, Nordtirol, Paschberg/Innsbruck SE, 1 Ex 31. VII. 1947 leg. Wörndle A.
- AUT Austria, Nordtirol, Pill/Schwaz SW, 2 Ex 24. V. 1946 leg. Kofler F.
- AUT Austria, Nordtirol, Rossfall/Innsbruck NW, 1 Ex 28. V. 1964 leg. HA
- AUT Austria, Nordtirol, Terfens, 1 Ex 19. V. 1946 leg. Kofler F.
- AUT Austria, Nordtirol, Unterberg/Innsbruck SW, 1 Ex 27. V. 1948 leg. Pechlaner E.
- AUT Austria, Nordtirol, Vomperbach/Schwaz SW, 1 Ex 5. IV. 1969 leg. HE
- AUT Austria, Nordtirol, Zirl, 1 Ex 28. III. 1970 leg. HE
- AUT Austria, Osttirol, Gaimberg, 1 Ex 5. VII. 2002 leg. KA
- AUT Austria, Osttirol, Lienz/Meranerstraße 3, 1 Ex 21. VII. 2011 leg. KA
- AUT Austria, Vorarlberg, Feldkirch, 3 Ex 7. IX. 1932 leg. Moosbrugger
- ESP Spain, Andalusien, Ruta del Veleta, 1 Ex 5. VI. 1971 leg. Aspöck H. & U., Rausch H. & Hüttinger E.
- ESP Spain, Avila, Sierra de Gredos, 1 Ex 8. VI. 1971 leg. Aspöck H. & U., Rausch H. & Hüttinger E.
- FRA France, Provence-Alpes-Cote d'Azur, Digne, 3 Ex 9. VII. 1956 leg. Weber
- FRA France, Provence-Alpes-Côte d'Azur, La Brigue/E, 1 Ex 21. V. 2016 leg. LM
- GRC Greece, Kreta, Afrati/Panagia, 5 Ex 24. IV. 1990 leg. HE
- GRC Greece, Kreta, Archanes W/Berg Juchtas, 1 Ex 22. IV. 1990 leg. HE
- GRC Greece, Kreta, Avdou, 1 Ex 18. V. 1981 leg. Hüttinger E.
- GRC Greece, Kreta, Gournia Umg./Thiripti, 1 Ex 24. IV. 1980 leg. HE
- GRC Greece, Kreta, Kritsa Umgebung/Lato, 2 Ex 24. IV. 1980 leg. HE
- GRC Greece, Peloponnes, Chelmos mts., ob. Zachlorou, 1 Ex 28. V. 1962 leg. Schwarz M.
- GRC Greece, Peloponnes, Mainalon (Menalou), 2 Ex 23. V. 1969 leg. Aspöck H. & U., Rausch H. & Hüttinger E.
- GRC Greece, Peloponnes, Petsaki, 1 Ex 22. V. 1992 leg. Rausch H. & R.
- HRV Croatia, Istrien, Buzet/Altstadt, 1 Ex 11. VII. 2012 leg. LM
- HRV Croatia, Istrien, Tinjan/Pazin WSW, 1 Ex 22. VIII. 1982 leg. KA
- HRV Croatia, Kroatien, Opatija, 1 Ex 1. VI. 1957, 1 Ex 9. VI. 1957, 1 Ex 16. VI. 1957 leg. Wellschmied K.
- HRV Croatia, Kroatien, Rovinj, 2 Ex 20. VI. 1976 leg. Plössl B.
- HRV Croatia, Primorje-Gorski, Moscenice/Sveta Jelena, 2 Ex 21. V. 2017 leg. Wolf I.
- IRN Iran, Nord-Khorasan, Golestan NP/Tangegol, 4 Ex 18. V. 2001, 1 Ex 23. V. 2001 leg. HE

- ITA Italy, Friaul-Julisch Venetien, Triest NW: San Giovanni, 1 Ex 29. V. 1993 leg. KA
 ITA Italy, Südtirol, Auer, 4 Ex 24. V. 1953, 3 Ex 26. V. 1953 leg. Kapeller R.
 ITA Italy, Südtirol, Auer, 6 Ex 24. V. 1953 leg. Wohlmann R.
 ITA Italy, Südtirol, Bozen/Oswaldweg, 1 Ex 24. IX. 1941 leg. Ratter J.
 ITA Italy, Südtirol, Brixen, 1 Ex 8. X. 1986 leg. KA
 ITA Italy, Südtirol, Brixen/Tschötscher Heide, 1 Ex 17. V. 1963, 1 Ex 8. VI. 1963, 1 Ex 6. V. 1964, 1 Ex 8. V. 1964 1 Ex 8. V. 1964, 1 Ex 16. VI. 1965 leg. Peez A.
 ITA Italy, Südtirol, Brixen/Vahrner See, 1 Ex 31. V. 1952 leg. Kofler F.
 ITA Italy, Südtirol, Castelfeder, 1 Ex 26. VI. 1954, 1 Ex 22. VII. 1954 leg. HA
 ITA Italy, Südtirol, Frangart/Umgebung, 1 Ex 9. VI. 1954 leg. Ratter J.
 ITA Italy, Südtirol, Klausen, 1 Ex 30. VIII. 1953 leg. HA
 ITA Italy, Südtirol, Leifers, 7 Ex 3. VI. 1930, 1 Ex 25. V. 1953 leg. Ratter J.
 ITA Italy, Südtirol, Mahr/Brixen, 1 Ex 2. VI. 1952 leg. Kofler F.
 ITA Italy, Südtirol, Montan, 1 Ex 26. VII. 1954, 1 Ex 13. X. 1954 leg. Wohlmann R.
 ITA Italy, Südtirol, Montiggl, 2 Ex 15. VII. 2000 leg. HE
 ITA Italy, Südtirol, Sigmundskron, 1 Ex 9. VI. 1954, 1 Ex 21. IX. 1941 leg. Ratter J.
 ITA Italy, Trentino, Loppio See, 1 Ex 16. VIII. 1953 leg. HA
 ITA Italy, Trentino, Mori, 2 Ex 22. VII. 1959 leg. HA
 SVN Slovenia, Slowenien, Orlek/Triest NE, 3 Ex 29. V. 1993 leg. KA
 TUR Turkey, Agri 45 km W, 1 Ex 19. VII. 1985 leg. Deschka G.
 TUR Turkey, Amasya, Amasya, 1 Ex 31. V. 1967 leg. Aspöck H.
 TUR Turkey, Ordu, Efirli, 1 Ex 6. VII. 2016 leg. Pohlens E.

Gonocerus insidiator (FABRICIUS, 1787) *

- CYP Cyprus, Paphos, Akamas/Polis W, 1 Ex 22. V. 2015 leg. HE
 ESP Spain, Andalusien, Benamahoma, 1 Ex 27. V. 1971 leg. Aspöck H. & U., Rausch H. & Hüttinger E.
 ESP Spain, Balearische Inseln, Menorca, Mahon, 1 Ex 29. V. 1986 leg. Schedl W.
 ESP Spain, Balearische Inseln, Mallorca, Marratxi, 1 Ex 13. V. 1987 leg. Braun G.
 FRA France, Korsika, Calvi Umgebung, 1 Ex 5. X. 2002 leg. HE
 FRA France, Provence-Alpes-Cote d'Azur, Cassis, 1 Ex 18. VI. 2013 leg. LM
 FRA France, Provence-Alpes-Cote d'Azur, Massif Sainte-Baume/ Les Glaciers, 1 Ex 20. VI. 2013 leg. LM
 GRC Greece, Kreta, Iraklion NW/Fodele Umgebung, 1 Ex 17. IV. 1990 leg. HE
 GRC Greece, Kykladen, Paros, Kefalonia, 1 Ex 14. IV. 1971 leg. Schedl W.
 GRC Greece, Südliche Ägäis, Kos/Psalidi, 1 Ex 31. VIII. 2013 leg. HE
 HRV Croatia, Istrien, Bale-Valle, 1 Ex 1. VII. 2012 leg. KA

ITA Italy, Ligurien, Cinque Terre, 1 Ex 7. V. 2008 leg. KA

Gonocerus juniperi HERRICH-SCHAEFFER, 1839

AUT Austria, Burgenland, Neckenmarkt, 1 Ex 22. VI. 2002, 1 Ex 23. V. 2008 leg. HE

AUT Austria, Burgenland, Unterfrauenhaid SW, 1 Ex 26. V. 2005 leg. HE

AUT Austria, Kärnten, Spittal an der Drau, 4 Ex 16. VI. 1995, 1 Ex 22. IX. 2010 leg. KA

AUT Austria, Niederösterreich, Bad Deutsch Altenburg, 1 Ex 10. V. 1957 leg. Pinker

AUT Austria, Niederösterreich, Oberweiden/Sandberge, 3 Ex 5. VIII. 1959 leg. Schwarz M.

AUT Austria, Niederösterreich, Purgstall an der Erlauf, 1 Ex 14. IV. 2000 leg. Fertl

AUT Austria, Niederösterreich, Purgstall an der Erlauf, 1 Ex 8. X. 1995, 6 Ex 14. VI. 1996, 1 Ex 21. IX. 1999, leg. Ressler F.

AUT Austria, Niederösterreich, Weikendorfer Remise, 1 Ex 1. V. 1973 leg. Schedl W.

AUT Austria, Nordtirol, Fließ/Sonnenhänge, 2 Ex 25. VII. 1961 leg. HA

AUT Austria, Nordtirol, Kitzbühel, 1 Ex 31. V. 2020 leg. LM

AUT Austria, Nordtirol, Landeck, 1 Ex 8. IV. 1953 leg. Kapeller R.

AUT Austria, Nordtirol, Landeck, 2 Ex leg. Moosbrugger

AUT Austria, Nordtirol, Ötztal Eingang, 3 Ex 22. IV. 1962 leg. HA

AUT Austria, Nordtirol, Scheiben, 1 Ex 24. IV. 2010 leg. LM

AUT Austria, Nordtirol, Zirl Umgebung, 1 Ex 18. IV. 1953, 1 Ex 17. V. 1953, 6 Ex 27. IX. 1953 leg. Pechlaner E.

AUT Austria, Nordtirol, Zirl Umgebung, 5 Ex 15. IX. 1959 leg. Kapeller R.

AUT Austria, Nordtirol, Zirler Weinberg/Zirl NW, 5 Ex 4. IX. 1966, 2 Ex 20. IX. 1971 leg. HA

AUT Austria, Osttirol, Lienz/Meranerstraße 3, 1 Ex 20. X. 2013 leg. KA

AUT Austria, Osttirol, Lienz/St. Andrä, 1 Ex 2. V. 2004, 1 Ex 25. X. 2004 leg. KA

AUT Austria, Osttirol, Lienzer Klause/Lienz SW, 1 Ex 14. V. 2004 leg. KA

AUT Austria, Steiermark, Stanz im Mürztal, 1 Ex 1. VII. 1957 leg. Pinker

DEU Germany, Baden-Württemberg, Ehingen, 1 Ex 2. X. 1983 leg. HE

DEU Germany, Bayern, Schwabmünchen/Badstraße 26, 2 Ex 22. VIII. 2013 leg. Schuster G.

ESP Spain, Baskenland, Vitoria-Gasteiz Umgebung, 1 Ex 8. V. 2007 leg. HE

ESP Spain, Catalonien, Montserrat, 1 Ex 12. VI. 1971 leg. Hölzel

ESP Spain, Kastilien-La Mancha, Canete W, 1 Ex 17. VI. 1971 leg. Aspöck H. & U., Rausch H. & Hüttinger E.

ESP Spain, Balearische Inseln, Mallorca, Puig de Massanella, 1 Ex 20. V. 1965 leg. Schedl W.

FRA France, Auvergne-Rhône-Alpes, Lus-la-Croix-Haute, 3 Ex 1. VI. 1971 leg. Hölzel

- GRC Greece, Kreta, Ierapetra, 1 Ex 5. IV. 1985 leg. Kott
 GRC Greece, Peloponnes, Mainalon, 3 Ex 23. V. 1969 leg. Aspöck H. & U., Rausch H. & Hüttinger E.
 GRC Greece, Thessalia Sterea Ellada, Phthiotis/Mendenitsa, 3 Ex 4. VI. 1973 leg. Rausch H.
 HUN Hungary, Kecskemèt, 2 Ex 26. IX. 1973 leg. HE
 ITA Italy, Sardinien, Su Pallosu/Capo Mannu, 3 Ex 24. IV. 1992 leg. HE
 ITA Italy, Südtirol, Brixen/Elvaser Bühl, 1 Ex 20. IX. 1965 leg. Peez A.
 ITA Italy, Südtirol, Brixen/Kassianstrasse 14, 1 Ex 29. VIII. 1964, 1 Ex 6. X. 1964, 2 Ex 13. VIII. 1965, 1 Ex 5. IX. 1965 leg. Peez A.
 ITA Italy, Südtirol, Marklhof/Girlan E, 1 Ex 1. VI. 1956 leg. Ratter J.
 ITA Italy, Südtirol, Schabs, 1 Ex 31. VII. 1960 leg. Kapeller R.
 ITA Italy, Trentino, Gardasee, 1 Ex 1. IV. 1937 leg. Sauter
 ITA Italy, Trentino, Pomarolo, 2 Ex 19. VII. 1995, 1 Ex 15. VI. 2000, 1 Ex 15. VII. 2000, 1 Ex 24. IX. 2000 leg. HE
 ITA Italy, Trentino-Südtirol, Castelfeder, 1 Ex 8. IV. 1972 leg. HE
 MNE Montenegro, Ulcinj, Kruce, 1 Ex 25. IX. 1976 leg. Wellschmied K.
 SAU Saudi Arabia, Asir NP/Umg. Abha, 2 Ex 7. VI. 1982 leg. HE
 TUR Turkey, Bilecik, Osmaneli, 1 Ex 4. V. 1969 leg. Holzschuh C.
 TUR Turkey, Kastamonu, Cakircay, 2 Ex 19. V. 1975 leg. Rausch H.

Genus *Plinachtus* STÅL, 1860

Plinachtus bicoloripes SCOTT, 1874 *

- PRK Korea, Kangwon-do, Kymgang-San, 1 Ex 26. V. 1975 leg. Josifov M.
 PRK Korea, Kanson/Thesong, 1 Ex 3. IX. 1977 leg. Josifov M.

Plinachtus imitator (REUTER, 1891)

- ESP Spain, Balearische Inseln, Mallorca, Atalaya de Alcudia, 1 Ex 26. IV. 1983 leg. Schedl W.
 GRC Greece, Kreta, Chersonisos, 1 Ex 30. IV. 1985 leg. Braun G.
 GRC Greece, Kreta, Perama/Geropotamos, 1 Ex 10. IV. 1984 leg. Hopp
 ITA Italy, Sardinien, Bari Sardo, 2 Ex 24. IV. 1992 leg. HE
 ITA Italy, Sardinien, Su Pallosu/Capo Mannu, 1 Ex 24. IV. 1992 leg. HE
 SAU Saudi Arabia, Asir NP/Umg. Abha, 1 Ex 7. VI. 1982 leg. HE

Genus *Homoeocerus* BURMEISTER, 1835

Homoeocerus dilatatus HORVÁTH, 1879 *

- PRK Korea, Kanson/Thesong, 3 Ex 13. VIII. 1977, 2 Ex 3. IX. 1977 leg. Josifov M.
 PRK Korea, Thesong/Kijang, 1 Ex 31. V. 1975 leg. Josifov M.

Genus *Omanocoris* KIRITSHENKO, 1916

Omanocoris versicolor (HERRICH-SCHAEFFER, 1841)

IRQ Iraq, Bagdad, 1 Ex 11. IV. 1961 leg. Riedel A.

Genus *Acidomeria* STÅL, 1870 exld

Acidomeria malloi (PIRAN, 1962)

ARG Argentina, Formosa, Gran Guardia, 1 Ex 1. XI. 1957 leg. Walz

Acidomeria sordida (BERG, 1879)

ARG Argentina, Misiones/Loreto, 2 Ex 1. XII. 1959 leg. Walz

Genus *Althous* Kirkaldy, 1904 exld

Althous inornatus STÅL, 1862

MEX Mexico, Jalisco, Chapata, 1 Ex 22 XII 1988 leg. md

MEX Mexico, Tepetlaoxtoc de Hidalgo, 1 Ex 8 V 1984 leg. Hernandez V.

Althous obscurator (FABRICIUS, 1803)

ARG Argentina, Misiones, Iguazu, 2 Ex 1 X 1981 leg. Carpintero D.

Genus *Catorhintha* STÅL, 1859 exld

Catorhintha divergens BARBER, 1926 *

BOL Bolivia, Santa Cruz, Nuflo de Chavez, 3 Ex 20. X. 1963 leg. Walz

Catorhintha guttulata (FABRICIUS, 1794)

BOL Bolivia, Santa Cruz/Rio Seco, 2 Ex 10. II. 1962 leg. Walz

MEX Mexico, Chiapas, Tapachula, 1 Ex 31. VIII. 1985 leg. Velasco H.

MEX Mexico, Colima, Manzanillo, 1 Ex 28. VII. 1985 leg. Arias

Catorhintha selector STÅL, 1860

MEX Mexico, Jalisco, Melaque, 2 Ex 8. VIII. 1985 leg. Brailovsky H.

Genus *Hypselonotus* HAHN, 1831 exld

Hypselonotus fulvus (DE GEER, 1773)

ARG Argentina, Misiones/Loreto, 3 Ex 1. XII. 1955 leg. Walz

BOL Bolivia, Santa Cruz, Nuflo de Chavez, 1 Ex 10. XII. 1963 leg. Walz

BOL Bolivia, Santa Cruz, Santa Cruz/Rio Seco, 1 Ex 1. II. 1962 leg. Walz

Hypselonotus interruptus HAHN, 1833

MEX Mexico, Veracruz, Los Tuxtlas, 1 Ex 19. II. 1984 leg. Garcia M.

MEX Mexico, Veracruz, Los Tuxtlas, 1 Ex 19. XII. 1983 leg. Brailovsky H.

Hypselonotus linea (FABRICIUS, 1803) *

ECU Ecuador, Pichincha/San Juan, 1 Ex 14. XII. 1975 leg. Mühle H.

Hypselonotus punctiventris STÅL, 1862

MEX Mexico, Nuevo León, El Yerbániz, 1 Ex 20. XI. 1986 leg. Contreras A.

MEX Mexico, Tamaulipas, Altas Cumbres, 1 Ex 7. XI. 1985 leg. Arias F.

Genus *Sethenira* SPINOLA 1837 exld*Sethenira ferruginea* STÅL, 1870

MEX Mexico, Campeche, Escarcega, 1 Ex 9. VII. 1983 leg. Canul O.

MEX Mexico, Chiapas, Boca Lacantun, 2 Ex 1. I. 1984 leg. Barrera E.

MEX Mexico, Chiapas, Chiapas/Corozal, 1 Ex 25. V. 1984 leg. Garcia M.

Genus *Villasitocoris* BRAILOVSKY, 1990 exld*Villasitocoris inconspicuus* (HERRICH-SCHÄFFER, 1842)

MEX Mexico, Morelos, Huitzilac, 1 Ex 18. VII. 1984 leg. Hernandez V.

MEX Mexico, Morelos, Nepopualco, 1 Ex 18. IX. 1984 leg. Barrera E.

MEX Mexico, Puebla, Tecamachalco, 1 Ex 13. VIII. 1992 leg. Barrera E.

MEX Mexico, Puebla, Tehuacan, 1 Ex 13. VIII. 1992 leg. Barrera E.

Genus *Anoplocnemis* STÅL, 1873*Anoplocnemis brevicrus* BERGROTH, 1910

MDG Madagascar, Andasibe/Park Perinet, 2 Ex 19. XII. 2001 leg. Dolin V.

Anoplocnemis phasianus (FABRICIUS, 1781) *

NPL Nepal, Jumla, 1 Ex 17. IX. 1972 leg. Franz H.

Genus *Elasmopoda* STÅL, 1873*Elasmopoda parmenio* LINNAVUORI, 1973 *

YEM Yemen, Sanaa-Umgebung, 2 Ex 7. VI. 1987 leg. Mühle H.

Genus *Ochrochira* STÅL, 1873 exld*Ochrochira albiditarsis* (WESTWOOD, 1842)

NPL Nepal, Trisuli Khola/Dhunche, 1 Ex 1. IX. 1971 leg. Franz H.

Genus *Grammopocilus* STÅL, 1868 exld*Grammopocilus angustatus* (HERRICH-SCHÄFFER, 1842)

BOL Bolivia, Santa Cruz, Nufflo de Chavez, 3 Ex 1. XI. 1963, 4 Ex 10. XII. 1963 leg. Walz

Genus *Pachylis* LEPelletier & Serville, 1825 exld*Pachylis argentinus* BERG, 1879

ARG Argentina, Buenos Aires, 8 Ex 1. XII. 1958 leg. Martinez

BOL Bolivia, Santa Cruz, Santa Cruz/Ichilo/Buenavista, 2 Ex 1. X. 1962 leg. md

Pachylis nervosus DALLAS, 1852

MEX Mexico, Yucatan, Chichen Itza, 1 Ex 20. III. 1990 leg. Fürsch H.

Genus *Piezogaster* AMYOT & Serville, 1843 exld*Piezogaster camposi* (MONTANDON, 1897)

ECU Ecuador, Cotopaxi, Pichincha/Rio Toachi, 1 Ex 23. XII. 1975 leg. Mühle H.

Genus *Thasus* STÅL, 1865 exld*Thasus gigas* (KLUG, 1835)

MEX Mexico, Puebla, San Juan Raya, 1 Ex 2. VII. 1992 leg. Ortega

MEX Mexico, Puebla, San Juan Raya, 1 Ex 28. V. 1992 leg. Barrera E.

Thasus heteropus (LATREILLE, 1809)

ECU Ecuador, Cotopaxi, Pichincha/Rio Toachi, 1 Ex 24. III. 1975 leg. Mühle H.

ECU Ecuador, Sucumbíos, Lumbaqui, 1 Ex 7. I. 1976 leg. Mühle H.

Genus *Phyllomorpha* LAPORTE, 1833*Phyllomorpha lacerata* (HERRICH-SCHAEFFER, 1835) *

TUR Turkey, Ankara, Ankara/Baraj, 1 Ex 27. V. 1965 leg. Seidenstücker G.

TUR Turkey, Antalya, Antalya Umgebung, 1 Ex 26. V. 1968 leg. Holzschuh C.

TUR Turkey, Icel, Mersin (Icel)-Camilidere, 1 Ex 29. IV. 2001 leg. Egger M.

TUR Turkey, Kayseri, Umgebung, 1 Ex 21. V. 1963 leg. Seidenstücker G.

TUR Turkey, Nigde, Ulukischla, 1 Ex 25. V. 1960 leg. Seidenstücker G.

TUR Turkey, Urfa, Urfa, Umgebung, 1 Ex 28. V. 1970 leg. Gusenleitner J.

Phyllomorpha laciniata (VILLERS, 1789)

BGR Bulgaria, Oblast Plovdiv, Plovdiv/Asenova Krepost, 18 Ex 5. VI. 1989 leg. HE

FRA France, Languedoc-Roussillon, Banyuls-sur-Mer, 1 Ex 27. VI. 1954 leg. Weber H.H.

FRA France, Languedoc-Roussillon, Banyuls-sur-Mer, 3 Ex 20. IX. 1951 leg. Weber H.H.

FRA France, Okzitanien, Col d'Eusebe, 5 Ex 15. VIII. 1974 leg. HE

FRA France, Pyrénées-Orientales, Col de Milliers, 1 Ex 15. VIII. 1974 leg. HE

GRC Greece, Egeo, Profitis Ilias, 1 Ex 27. V. 1979 leg. Rausch H.

GRC Greece, Kreta, Samariaschlucht, 1 Ex 5. V. 1985 leg. HE

- GRC Greece, Larissa, Ossa Oros/Spilia 1,5 km S, 2 Ex 22. V. 1988 leg. Wolf I.
 GRC Greece, Thessaly and Central Greece, Pendayi, 1 Ex 3. VI. 1973 leg. Aspöck H. & U. & Rausch H. & R. & Ressler F.
 ISR Israel, Südbezirk, Arad, 2 Ex 7. IV. 1981 leg. Wewalka G.
 JOR Jordan, Aqaba, Fidan/125 km nördl. Akaba, 1 Ex 6. IV. 1989 leg. Gusenleitner J.
 JOR Jordan, Deh Been, 1 Ex 20. I. 1957 leg. Klapperich J.
 LBY Libya, Schachhat, 1 Ex 11. V. 1971 leg. Tauber A.F.
 MAR Morocco, Marrakesch-Safi, Marrakech-Tensift-Al Haouz, 1 Ex 10. VII. 1975 leg. Gusenleitner J.
 MAR Morocco, Marrakesch-Safi, Oukaimeden/NE, 1 Ex 9. VII. 1975 leg. Gusenleitner J.
 MKD Republic of North Macedonia, Ohrid Umgebung, 5 Ex 1. I. 1956 leg. Thurner
 PRT Portugal, Faro, Isla de Fusetas, 1 Ex 16. VI. 2014, 1 Ex 1. VI. 2015 leg. Wunderlich J.
 TUN Tunisia, Kasserine, Kasserine/10 km östlich, 1 Ex 10. V. 1973, 1 Ex 12. IV. 1981 leg. Gusenleitner J.
 TUN Tunisia, Kasserine, Thala, 1 Ex 17. VII. 1979 leg. Schmidt J.
 TUN Tunisia, Medenine, Zarzis, 3 Ex 20. III. 1983 leg. HE
 TUN Tunisia, Tunesien, Feriana, 1 Ex 8. V. 1973 leg. Gusenleitner J.
 TUN Tunisia, Tunis, Oasis Gafsa, 1 Ex 27. VI. 1976 leg. Mager & Mühle
 TUR Turkey, Ankara/Baraj, 1 Ex 25. V. 1972 leg. Seidenstücker G.
 TUR Turkey, Icel, Mersin -Camilidere, 1 Ex 29. IV. 2001 leg. Egger M.
 TUR Turkey, Mersin, Sertavul, 1 Ex 22. V. 1970 leg. Gusenleitner J.
 TUR Turkey, Nigde, Ulukischla, 2 Ex 25. V. 1960 leg. Seidenstücker G.
 TUR Turkey, Sivas, Gürün, 1 Ex 4. VI. 1970 leg. Gusenleitner J.

Genus *Plaxiscelis* SPINOLA, 1837 exld

Plaxiscelis limbata (BERG, 1892)

- ARG Argentina, Misiones/Loreto, 1 Ex 1. XII. 1959 leg. Walz
 PRY Paraguay, Itapúa, Itapúa, 1 Ex 1. XII. 1954 leg. Walz

Genus *Prionotylus* FIEBER, 1860

Prionotylus brevicornis (MULSANT & REY, 1852) *

- ESP Spain, Katalonien, Barcelona, Umgebung, 1 Ex 9. X. 1962 leg. Weber H.H.
 FRA France, Languedoc-Roussillon, Cirque de Navacelles/La Baume Auriol, 1 Ex 25. VI. 2013 leg. LM
 ITA Italy, Sardinien, Capo Caccia, 2 Ex 24. IV. 1992 leg. HE
 ITA Italy, Sardinien, Santa Margherita di Pula, 1 Ex 20. VI. 1987 leg. HE
 TUR Turkey, Gaziantep, Gaziantep, 1 Ex 30. IV. 1960 leg. Seidenstücker G.

TUR Turkey, Hatay, Antakia (Antakya), 1 Ex 27. IV. 1955 leg. Seidenstücker G.

Genus *Eubule* STÅL, 1867 exld

Eubule bachmanni BRAILOVSKY, 1992

ARG Argentina, Santiago del Estero, 1 Ex VII. 1960 leg. Walz (Paratype)

Eubule glyphica BERG, 1879

ARG Argentina, Santiago del Estero, 1 Ex 1. VII. 1960 leg. Walz

Eubule sculpta (PERTY, 1830)

ARG Argentina, Formosa, Gran Guardia, 1 Ex 1. XI. 1957 leg. Walz

Genus *Spartocera* LAPORTE, 1832 exld

Spartocera brevicornis STÅL, 1870 *

ARG Argentina, Tandil, 1 Ex 1. II. 1959 leg. Walz

ARG Argentina, Dique/Lujan, 7 Ex 1. VII. 1956 leg. Walz

ARG Argentina, Campana, 1 Ex 1. VIII. 1956 leg. Walz

Spartocera denticulata STÅL, 1870

PRY Paraguay, Itapua, 1 Ex 1. XII. 1954 leg. Walz

Spartocera dentiventris BERG, 1883

PRY Paraguay, Itapua, 2 Ex 1. XII. 1954 leg. Walz

Spartocera fusca (THUNBERG, 1783)

ARG Argentina, Tandil, 1 Ex 1. II. 1959 leg. Walz

Genus *Acocopus* STÅL, 1864 exld

Acocopus verrucifer STÅL, 1864 *

PAN Panama, Panama/La Guayra, 1 Ex 1. II. 1987 leg. HE

Systematic catalogue of included Coreidae

Illustrated species are marked with *

Subfamily Pseudophloeinae STÅL, 1868

Genus *Clavigralla* SPINOLA, 1837

Clavigralla elongata SIGNORET, 1861

Clavigralla griseola (LINNAVUORI, 1978) *

Clavigralla scutellaris (WESTWOOD, 1842)

Clavigralla tuberculicollis (REUTER, 1887)

Genus *Anoplocerus* KIRITSHENKO, 1926*Anoplocerus elevatus* (FIEBER, 1861)*Anoplocerus lucasi* (PUTON, 1886) **Anoplocerus luteus* (FIEBER, 1861)**Genus *Arenocoris* HAHN, 1834***Arenocoris fallenii* (SCHILLING, 1829) **Arenocoris intermedius* (JAKOVLEV, 1883)*Arenocoris latissimus* (SEIDENSTÜCKER, 1960)*Arenocoris waltlii* (HERRICH-SCHAEFFER, 1834)**Genus *Bathysolen* FIEBER, 1860***Bathysolen nubilus* (FALLÉN, 1807)**Genus *Bothrostethus* FIEBER, 1860***Bothrostethus annulipes* (HERRICH-SCHAEFFER, 1835) ***Genus *Ceraleptus* A. COSTA, 1847***Ceraleptus gracilicornis* (HERRICH-SCHAEFFER, 1835)*Ceraleptus lividus* STEIN, 1858*Ceraleptus obtusus* (BRULLÉ, 1838) ***Genus *Coriomeris* WESTWOOD, 1842***Coriomeris affinis* (HERRICH-SCHAEFFER, 1839)*Coriomeris alpinus* (HORVÁTH, 1895)*Coriomeris bergevini* (POPPIUS, 1912) **Coriomeris brevicornis* LINDBERG, 1923*Coriomeris denticulatus* (SCOPOLI, 1763)*Coriomeris hirticornis* (FABRICIUS, 1794)*Coriomeris pallidus* REUTER, 1900*Coriomeris subglaber* HORVÁTH, 1917*Coriomeris vitticollis* REUTER, 1900**Genus *Loxocnemis* FIEBER, 1860***Loxocnemis dentator* (FABRICIUS, 1794) ***Genus *Nemocoris* R.F. SAHLBERG, 1848***Nemocoris fallenii* R.F. SAHLBERG, 1848**Genus *Strobilotoma* FIEBER, 1860***Strobilotoma typhaecornis* (FABRICIUS, 1803) ***Genus *Ulmicola* KIRKALDY, 1909***Ulmicola spinipes* (FALLÉN, 1807)**Genus *Athaumastus* MAYR, 1865***Athaumastus subcarinatus* (STÅL, 1860) exld**Genus *Camptischium* AMYOT & SERVILLE, 1843***Camptischium clavipes* (FABRICIUS, 1803) exld*Camptischium niger* (STÅL, 1870) exld ***Genus *Crinocerus* BURMEISTER, 1845***Crinocerus sanctus* (FABRICIUS, 1775) exld ***Genus *Desagrena* KIRKALDY, 1904***Desagrena subfoveolata* (BERG, 1892) exld**Genus *Sagotylus* MAYR, 1865***Sagotylus confluens* (SAY, 1832) exld

Subfamily Coreinae LEACH, 1879**Genus *Leptoglossus* GUÉRIN-MÉNEVILLE, 1831***Leptoglossus chilensis chilensis* (SPINOLA, 1852) exld*Leptoglossus chilensis concaviusculus* BERG, 1892 exld*Leptoglossus gonagra* (FABRICIUS, 1775) **Leptoglossus occidentalis* HEIDEMANN, 1910**Genus *Dalatomammurius* BRAILOVSKY, 1982***Dalatomammurius vandoesburgi* (BRAILOVSKY, 1982) exld**Genus *Diactor* PERTY, 1830***Diactor bilineatus* (FABRICIUS, 1803) exld ***Genus *Phthia* STÅL, 1962***Phthia picta* (DRURY, 1770)**Genus *Chariesterus* LAPORTE, 1833***Chariesterus albiventris* BURMEISTER, 1835*Chariesterus moestus* BURMEISTER, 1835**Genus *Plapigus* STÅL, 1859***Plapigus foliaceata* (BLANCHARD, 1843) exld**Genus *Chelinidea* UHLER, 1863***Chelinidea tabulata* (BURMEISTER, 1835) exld**Genus *Acantholybas* BREDDIN, 1899***Acantholybas steinbaueri* BRAILOVSKY, 1996 exld ***Genus *Brachylybas* STÅL, 1871***Brachylybas variegata* (LE GUILLOU, 1841) exld**Genus *Hygia* UHLER, 1861***Hygia* (Subgenus *Colpura* BERGROTH, 1894) sp. exld*Hygia* (Subgenus *Microcolpura* BREDDIN, 1900) sp. exld**Genus *Sciophyrus* STÅL, 1873***Sciophyrus australicus* BRAILOVSKY, 1993 exld**Genus *Typhlocolpura* BREDDIN, 1900***Typhlocolpura chinai* MILLER, 1936 exld ***Genus *Centrocoris* KOLENATI, 1845***Centrocoris spiniger* (FABRICIUS, 1781)*Centrocoris variegatus* KOLENATI, 1845*Centrocoris volxemi* (PUTON, 1878)**Genus *Cercinthus* STÅL, 1860***Cercinthus lehmanni* (KOLENATI, 1856) ***Genus *Coreus* FABRICIUS, 1794***Coreus marginatus marginatus* (LINNAEUS 1758)**Genus *Enoplops* AMYOT & SERVILLE, 1843***Enoplops bos* (DOHRN, 1860) **Enoplops disciger* (KOLENATI, 1845)*Enoplops scapha* (FABRICIUS, 1794)**Genus *Haploprocta* STÅL, 1872***Haploprocta incognita* HEISS & MOULET, 1994 **Haploprocta pustulifera* (STÅL, 1860)

- Haploprocta sulcicornis* (FABRICIUS, 1794)
Haploprocta umbrina JAKOVLEV, 1883
Genus *Spathocera* STEIN, 1860
Spathocera dalmanii (SCHILLING, 1829)
Spathocera laticornis (SCHILLING, 1829)
Spathocera lobata (HERRICH-SCHAEFFER, 1840)
Spathocera stali PUTON, 1873
Spathocera tenuicornis JAKOVLEV, 1883 *
Spathocera tuberculata HORVÁTH, 1882
Genus *Syromastus* BERTHOLD, 1827
Syromastus rhombeus (LINNAEUS 1767) *
Genus *Kerzhnercryptes* BRAILOVSKY, 2002
Kerzhnercryptes perinetus BRAILOVSKY, 2002 exld *
Genus *Odontorhopala* STÅL, 1873
Odontorhopala callosa STÅL, 1873 exld *
Genus *Scamurius* STÅL, 1856
Scamurius ambiguus BRAILOVSKY, 1986 exld
Genus *Cletus* STÅL, 1860
Cletus binotulatus obtusulus LINNAVUORI, 1978
Cletus bipunctatus (HERRICH-SCHAEFFER, 1840)
Cletus calumniator (FABRICIUS, 1794)
Cletus ochraceus borealis BLÖTE, 1935
Cletus ochraceus ochraceus (HERRICH-SCHAEFFER, 1840) *
Cletus punctulatus (WESTWOOD, 1842)
Genus *Gonocerus* BERTHOLD, 1827
Gonocerus acuteangulatus (GOEZE, 1778) *
Gonocerus insidiator (FABRICIUS, 1787) *
Gonocerus juniperi HERRICH-SCHAEFFER, 1839
Genus *Plinachtus* STÅL, 1860
Plinachtus bicoloripes SCOTT, 1874 *
Plinachtus imitator (REUTER, 1891)
Genus *Homoeocerus* BURMEISTER, 1835
Homoeocerus dilatatus HORVÁTH, 1879 *
Genus *Omanocoris* KIRITSHENKO, 1916
Omanocoris versicolor (HERRICH-SCHAEFFER, 1841)
Genus *Acidomeria* STÅL, 1870
Acidomeria malloi (PIRAN, 1962) exld
Acidomeria sordida (BERG, 1879) exld
Genus *Althos* KIRKALDY, 1904
Althos inornatus STÅL, 1862 exld
Althos obscurator (FABRICIUS, 1803) exld
Genus *Catorhintha* STÅL, 1859
Catorhintha divergens BARBER, 1926 exld *
Catorhintha guttulata (FABRICIUS, 1794) exld
Catorhintha selector STÅL, 1860 exld

Genus *Hypselonotus* HAHN, 1831

- Hypselonotus fulvus* (DE GEER, 1773) exld
Hypselonotus interruptus HAHN, 1833 exld
Hypselonotus linea (FABRICIUS, 1803) exld *
Hypselonotus punctiventris STÅL, 1862 exld

Genus *Sethenira* SPINOLA 1837

- Sethenira ferruginea* STÅL, 1870 exld

Genus *Villasitocoris* BRAILOVSKY, 1990

- Villasitocoris inconspicuus* (HERRICH-SCHÄFFER, 1842) exld

Genus *Anoplocnemis* STÅL, 1873

- Anoplocnemis brevicrus* BERGROTH, 1910
Anoplocnemis phasianus (FABRICIUS, 1781) *

Genus *Elasmopoda* STÅL, 1873

- Elasmopoda parmenio* LINNAVUORI, 1973 *

Genus *Ochrochira* STÅL, 1873

- Ochrochira albiditarsis* (WESTWOOD, 1842) exld

Genus *Grammopocilus* STÅL, 1868

- Grammopocilus angustatus* (HERRICH-SCHÄFFER, 1842) exld

Genus *Pachylis* LEPELLETIER & SERVILLE, 1825

- Pachylis argentinus* BERG, 1879 exld
Pachylis nervosus DALLAS, 1852 exld

Genus *Piezogaster* AMYOT & SERVILLE, 1843

- Piezogaster camposi* (MONTANDON, 1897) exld

Genus *Thasus* STÅL, 1865

- Thasus gigas* (KLUG, 1835) exld
Thasus heteropus (LATREILLE, 1809) exld

Genus *Phyllomorpha* LAPORTE, 1833

- Phyllomorpha lacerata* (HERRICH-SCHAEFFER, 1835) *
Phyllomorpha laciniata (VILLERS, 1789)

Genus *Plaxiscelis* SPINOLA, 1837

- Plaxiscelis limbata* (BERG, 1892) exld

Genus *Prionotylus* FIEBER, 1860

- Prionotylus brevicornis* (MULSANT & REY, 1852) *

Genus *Eubule* STÅL, 1867

- Eubule bachmanni* BRAILOVSKY, 1992 exld
Eubule glyphica BERG, 1879 exld
Eubule sculpta (PERTY, 1830) exld

Genus *Spartocera* LAPORTE, 1832

- Spartocera brevicornis* STÅL, 1870 exld *
Spartocera denticulata STÅL, 1870
Spartocera dentiventris BERG, 1883
Spartocera fusca (THUNBERG, 1783)

Genus *Acocopus* STÅL, 1864

- Acocopus verrucifer* STÅL, 1864 exld *

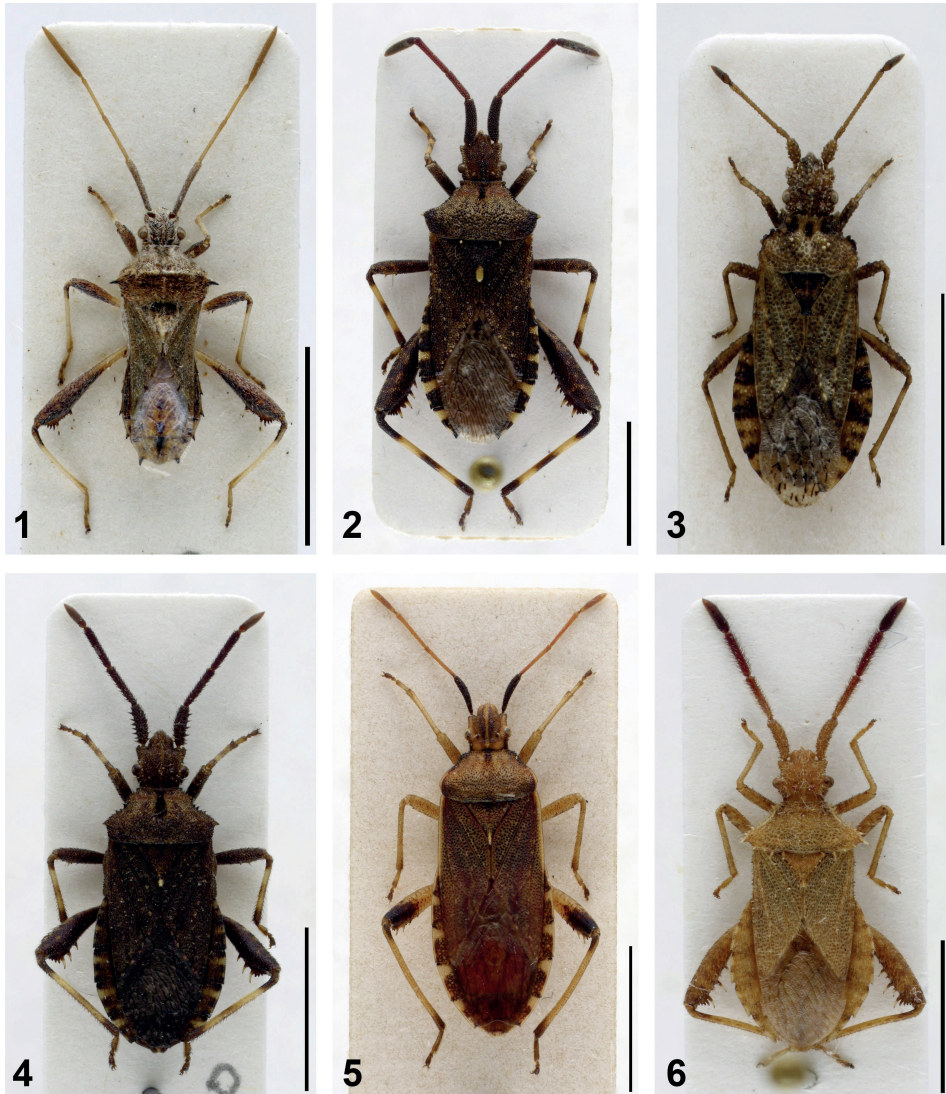


Fig. 1: *Clavigralla griseola* ♂ (SAU Saudi Arabia). **Fig. 2:** *Anoplocerus lucasi* ♂ (ESP Spain). **Fig. 3:** *Arenocoris fallen* ♂ (IRN Iran). **Fig. 4:** *Bothrostethus annulipes* ♀ (BRG Bulgarien). **Fig. 5:** *Ceraleptus obtusus* ♀ (PRT Portugal, Madeira). **Fig. 6:** *Coriomeris bergevini* ♀ (TUR Turkey). All pictures © A. Eckelt.

Scale: Fig. 1–6 = 5 mm

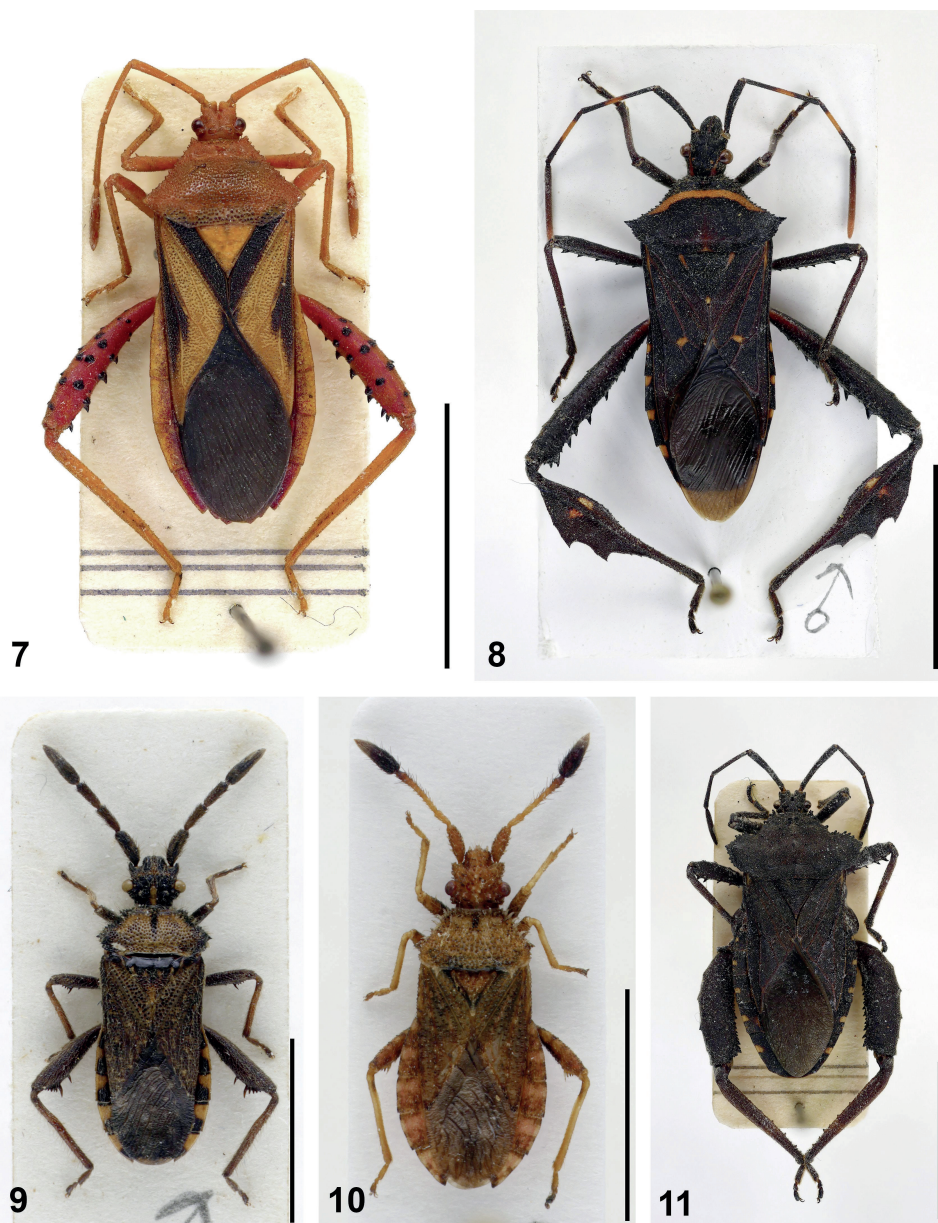


Fig. 7: *Crinocerus sanctus* ♀ (ARG Argentina). **Fig. 8:** *Leptoglossus gonagra* ♂ (ESP Spain Canary Islands). **Fig. 9:** *Loxocnemis dentator* ♂ (ITA Italy). **Fig. 10:** *Strobilotoma typhaecornis* ♀ (FRA France, Corsica). **Fig. 11:** *Camptischium niger* ♂ (PRY Paraguay). All pictures © A. Eckelt.

Scale: Fig. 7, 8, 11 = 10mm, Fig. 9, 10 = 5mm

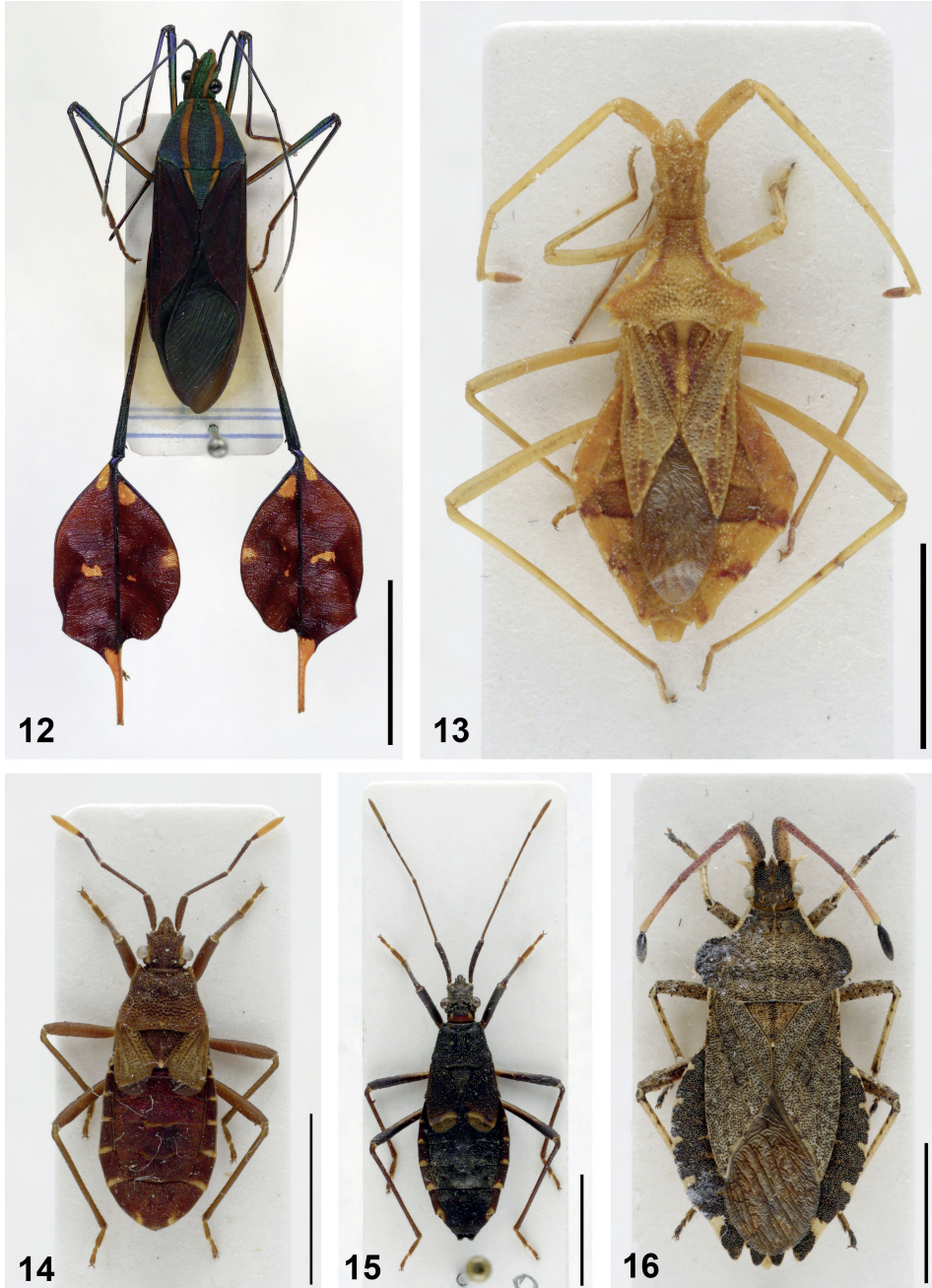


Fig. 12: *Diactor bilineatus* ♀ (BOL Bolivia). **Fig. 13:** *Cercinthus lehmanni* ♀ (TUN Tunisia). **Fig. 14:** *Acantholybas steinbaueri* ♂ (IDN Indonesien, Bali). **Fig. 15:** *Typhlocolpura chinai* ♀ (MSY Malaysia). **Fig. 16:** *Enoplops bos* ♀ (TUN Tunesia). All pictures © A. Eckelt.

Scale: Fig. 12–16 = 5 mm

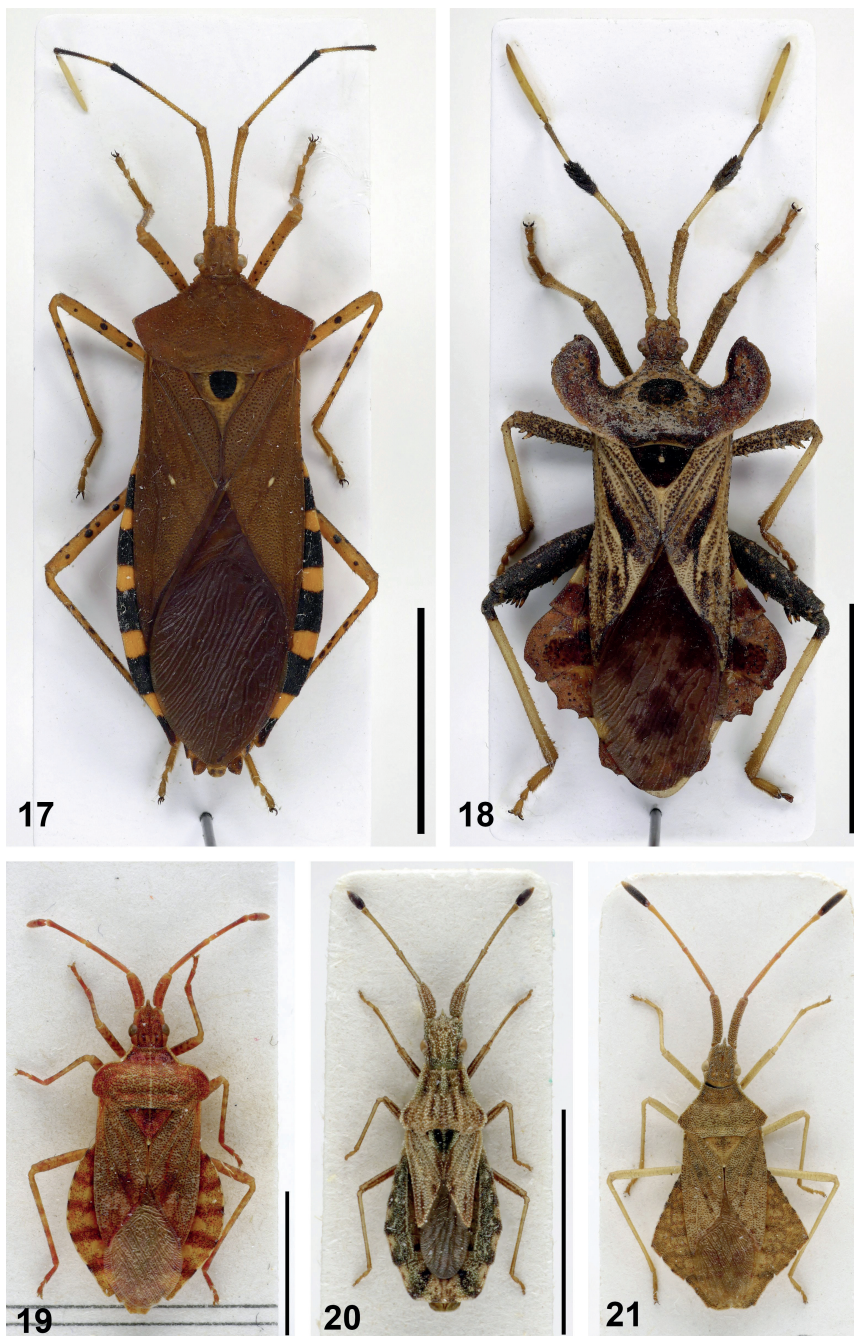


Fig. 17: *Kerzhnerocryptes perinetus* ♀ (MDG Madagascar). **Fig. 18:** *Odontorhopala callosa* ♂ (MDG Madagascar). **Fig. 19:** *Haploprocta incognita* ♀ (ESP Spain, Canary Islands). **Fig. 20:** *Spathocera tenuicornis* ♂ (TUR Turkey). **Fig. 21:** *Syromastus rhombeus* ♂ (BRG Bulgarien). All pictures © A. Eckelt.

Scale: Fig. 17, 18 = 10mm, Fig. 19–21 = 5mm

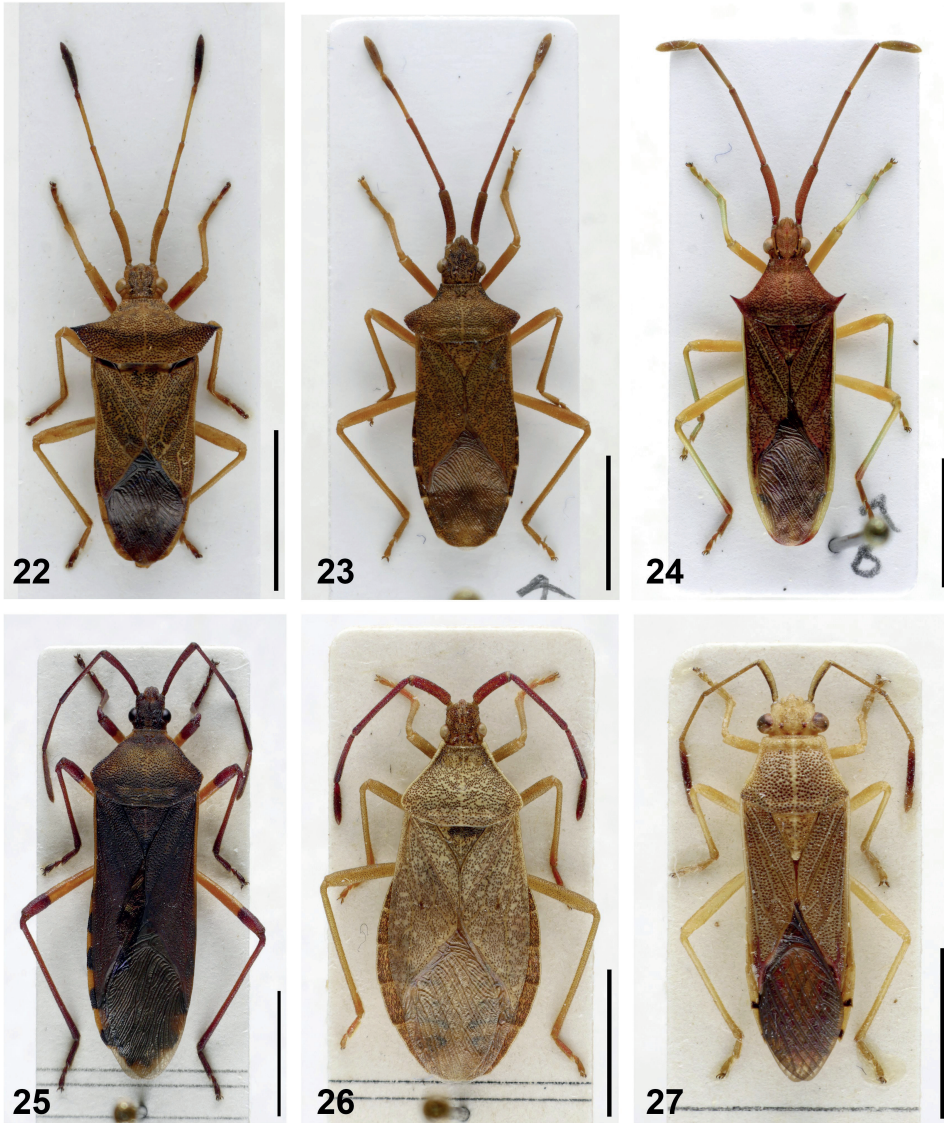


Fig.22: *Cletus ochraceus* ♂ (MDG Madagascar). **Fig.23:** *Gonocerus acutangulatus* ♂ (AUT Austria). **Fig.24:** *Gonocerus insidiator* ♂ (GRC Greece). **Fig.25:** *Plinactus bicoloripes* ♀ (PRK Korea). **Fig.26:** *Homoeocerus dilatatus* ♂ (PRK Korea). **Fig.27:** *Catorhintha divergens* ♀ (BOL Bolivia). All pictures © A. Eckelt.

Scale: Fig.22–27 = 5 mm

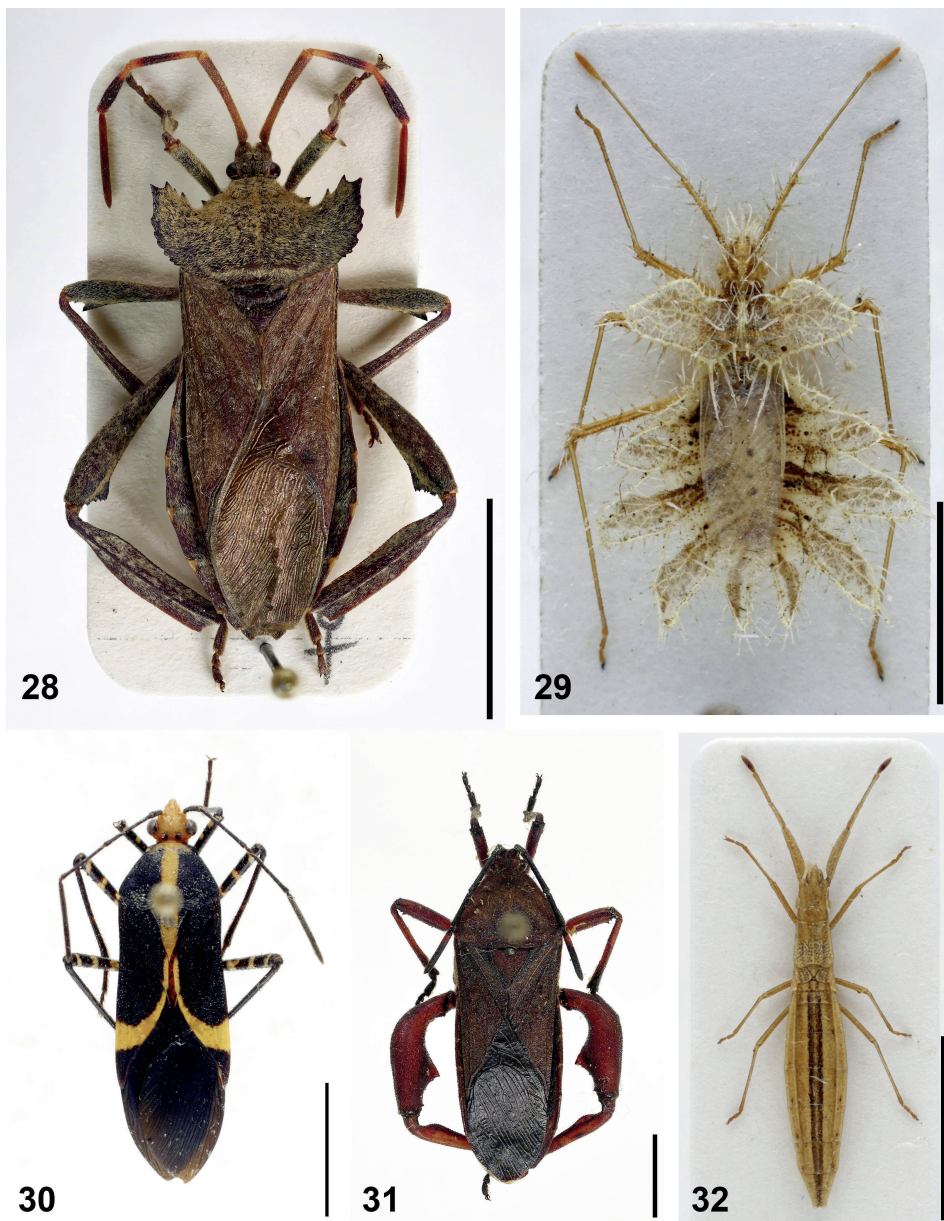


Fig. 28: *Elasmopoda parmenio* ♀ (YEM Yemen). **Fig. 29:** *Phyllomorpha lacerata* ♀ (TUR Turkey). **Fig. 30:** *Hypselonotus linea* ♀ (ECU Ecuador). **Fig. 31:** *Anoplocnemis phasianus* ♂ (NPL Nepal). **Fig. 32:** *Prionotylus brevicornis* ♀ (ITA Italy, Sardinia). All pictures © A. Eckelt.

Scale: Fig. 28 = 10mm, Fig. 29–32 = 5mm



Fig. 33: *Spartocera brevicornis* ♂ (ARG Argentina). **Fig. 34:** *Acocopus verrificifer* ♂ (PAN Panama). All pictures © A. Eckelt.

Scale: Fig. 33 = 5 mm, Fig. 34 = 10 mm

Acknowledgements

Ernst Heiss thanks his friends and colleagues who generously donated voucher specimens or by-catches, thus considerably contributing to the present size of the collection. Particular thanks to Harry Brailovsky (Instituto de Biología, Universidad Nacional Autónoma de México, Ciudad de México) for identification of extralimital taxa and donation of voucher specimens. The authors are grateful to the editors of *Entomologica Austriaca*, Martin Schebeck and Patrick Krapf, for editing this article and the Austrian Entomological Society (Österreichische Entomologische Gesellschaft, ÖEG) for supporting and publishing this journal and to the unknown reviewers for his/her comments.

References

- AUKEMA B., RIEGER C. & RABITSCH W. 2013 (eds.): Family Coreidae LEACH, 1815 – In: Catalogue of the Heteroptera of the Palearctic Region. Vol. 6 – The Netherlands Entomological Society, Amsterdam, Supplement, 412–420.
- DOLLING W.R. 1995: Family Coreidae LEACH, 1815 – In: AUKEMA B. & RIEGER C. 1995 (eds.): Catalogue of the Heteroptera of the Palearctic Region. Vol. 1 – The Netherlands Entomological Society, Amsterdam, 43–101.

- HEISS E., ECKELT A., LEDERWASCH M. & UNTERASINGER R. 2021a: Die Heteropterensammlung Ernst Heiss im Tiroler Landesmuseum Ferdinandeum. Teil I: Leptopodomorpha: Familien Aepophilidae, Saldidae, Leptopodidae, Omaniidae. – *Beiträge zur Entomofaunistik* 22: 1–34.
- HEISS E., ECKELT A., LEDERWASCH M. & UNTERASINGER R. 2021b: Die Heteropterensammlung Ernst Heiss im Tiroler Landesmuseum Ferdinandeum. Teil II: Nepomorpha. – *Zeitschrift der Arbeitsgemeinschaft Österreichischer Entomologen* 73: 81–116.
- HEISS E., ECKELT A., LEDERWASCH M. & UNTERASINGER R. 2021c: Die Heteropterensammlung Ernst Heiss im Tiroler Landesmuseum Ferdinandeum. Teil IV: Nabidae. – *Linzer biologische Beiträge* 53 (2): 927–950.
- HEISS E., ECKELT A., LEDERWASCH M. & UNTERASINGER R. 2022a: Die Heteropterensammlung Ernst Heiss im Tiroler Landesmuseum Ferdinandeum. Teil III: Reduviidae. – *Entomologica Austriaca* 29: 39–45.
- HEISS E., ECKELT A., LEDERWASCH M. & UNTERASINGER R. 2022b: Die Heteropterensammlung Ernst Heiss im Tiroler Landesmuseum Ferdinandeum. Teil V: Tingidae. – *Linzer biologische Beiträge* 54 (1) (im Druck).
- HEISS E., ECKELT A., LEDERWASCH M. & UNTERASINGER R. 2022c: Die Heteropterensammlung Ernst Heiss im Tiroler Landesmuseum Ferdinandeum. Teil VI: Pentatomomorpha I: Pyrrhocoridae. – *Beiträge zur Entomofaunistik* 23 (im Druck).
- HEISS E., ECKELT A., LEDERWASCH M. & UNTERASINGER R. 2022d: Die Heteropterensammlung Ernst Heiss im Tiroler Landesmuseum Ferdinandeum. Teil VII: Gerromorpha I: Gerridae. – *Zeitschrift der Arbeitsgemeinschaft Österreichischer Entomologen* 74 (im Druck).
- HEISS E., ECKELT A., LEDERWASCH M. & UNTERASINGER R. 2022e: Die Heteropterensammlung Ernst Heiss im Tiroler Landesmuseum Ferdinandeum. Teil VIII: Pentatomomorpha II: Familie Largidae. – *Linzer biologische Beiträge* 54 (1) (im Druck).
- HEISS E., ECKELT A., LEDERWASCH M. & UNTERASINGER R. 2022f: Die Heteropterensammlung Ernst Heiss im Tiroler Landesmuseum Ferdinandeum. Teil IX: Gerromorpha II: Familien Mesoveliidae, Hebridae, Hydrometridae, Hermatobatidae, Veliidae. – *Linzer biologische Beiträge* 54 (1) (im Druck).
- SCHUH R.T & WEIRAUCH C. 2020: True Bugs of the World (Hemiptera: Heteroptera), Chapter 111 Coreidae – Siri Scientific Press, Monograph Series Volume 8, 534–543.

Addresses of the authors

Ernst HEISS, Josef Schraffl Straße 2a, 6020 Innsbruck, Austria. E-Mail: aradus@aon.at
Andreas ECKELT, Manfred LEDERWASCH, Romed UNTERASINGER, Tiroler Landesmuseum Ferdinandeum, Naturwissenschaftliche Sammlungen, Sammlungs- und Forschungszentrum SFZ, Krajcncstraße 1, 6060 Hall i. T., Austria.
E-Mail: a.eckelt@tiroler-landesmuseen.at, m.lederwasch@tiroler-landesmuseen.at, r.unterasinger@tiroler-landesmuseen.at

ZOBODAT - www.zobodat.at

Zoologisch-Botanische Datenbank/Zoological-Botanical Database

Digitale Literatur/Digital Literature

Zeitschrift/Journal: [Entomologica Austriaca](#)

Jahr/Year: 2023

Band/Volume: [0030](#)

Autor(en)/Author(s): Heiss Ernst, Eckelt Andreas, Lederwasch Manfred,
Unterasinger Romed Josef

Artikel/Article: [The Heteroptera Collection Ernst Heiss at the Tiroler Landesmuseum Ferdinandeum. Part X: Pentatomomorpha III: Family Coreidae 85-145](#)