

# Entomofauna

ZEITSCHRIFT FÜR ENTOMOLOGIE

Band 4, Heft 6

ISSN 0250-4413

Linz, 30. März 1983

Ergebnisse des 2. Innbrucker Lepidopterologengesprächs vom 4./5. Oktober 1980 zum Thema "Die purpuralis-Gruppe des Genus *Zygaena* Fabricius, 1775 (Subgenus *Mesembrynus* Hübner, [1819]) IX. (Lepidoptera, Zygaenidae)

Zur Kenntnis der von A. Costantini und Ubaldo Rocci beschriebenen Taxa des *Zygaena purpuralis*-Komplexes (Lepidoptera, Zygaenidae)

Clas M. Naumann \*)

## Abstract

The type material of five subspecies of the *Zygaena-purpuralis*-complex has been studied. In all cases lectotypes have been selected, the full data of which are given. The lectotype specimens and their taxonomically important genitalic characters are figured. All taxa have been found to be conspecific with *Zygaena purpuralis* (BRÜNNICH, 1763).

\*) 22. Beitrag zur Kenntnis der Gattung *Zygaena* F. und ihrer Vorstufen (21: Entomofauna 3(28):459-498)

### Zusammenfassung

Fünf Subspezies des *Zygaena purpuralis*-Komplexes wurden anhand des Typenmaterials auf ihre Artzugehörigkeit überprüft. In allen Fällen wurden Lectotypen festgelegt, deren Daten in vollem Wortlaut mitgeteilt werden. Die Lectotypen und die taxonomisch bedeutsamen Strukturen ihrer Genitalapparate werden abgebildet. Alle fünf Taxa sind konspezifisch mit *Zygaena purpuralis* (BRÜNNICH, 1763).

Von A. C o s t a n t i n i (nähere Daten nicht bekannt) wurde im Jahre 1916 eine, von U. R o c c i (1885-1943) wurden in den Jahren 1926 und 1941 je zwei in der Literatur als Subspezies behandelte Taxa des Zwillingarten-Komplexes *Zygaena purpuralis* (BRÜNNICH, 1763) / *Zygaena minos* ([DENIS & SCHIFFERMÜLLER], 1775) (= *Zygaena diaphana* STAUDINGER, 1887) beschrieben. Eine Untersuchung des Typenmaterials dieser Taxa wird im folgenden vorgelegt. Die Arbeit schließt somit an die bereits publizierten Revisionen der von M. K o c h, O. H o l i k, H. R e i s s beziehungsweise H. R e i s s & G. R e i s s sowie H. B u r g e f f beschriebenen Subspezies dieses Komplexes an (N a u m a n n 1982 a-d). Die Untersuchung dieser und anderer aus dem italienischen Raum beschriebenen "Subspezies" erscheint umso wünschenswerter, als kürzlich *Zygaena minos* ([DENIS & SCHIFFERMÜLLER], 1775) auch aus Italien gemeldet werden konnte (vgl. T a r m a n n & W i e g e l, in Vorbereitung; N a u m a n n, R i c h t e r & W e b e r 1983), zur Zeit jedoch noch nicht feststeht, welche Bezeichnungen für die italienischen Populationen dieser Art verwendet werden können.

Im einzelnen gelten die bereits in den früheren Revisionen dieser Reihe niedergelegten Grundsätze. Die Determination richtet sich nach den von A l b e r t i 1958/59 beschriebenen und von N a u m a n n, R i c h t e r & W e b e r (1983) bestätigten und teilweise erweiterten Kriterien. Alle fünf Taxa werden unter den in den Originalbeschreibungen verwendeten Kombinationen aufgeführt. Auch in diesen Fällen ist anzunehmen, daß die behandelten Namen als Synonyme zu älteren Namen dieser Gruppe treten werden.

Bei der Materialbeschaffung waren mir freundlicherweise Frau S. M a s c h e r i n i (Florenz), Herr Dr. O. K u d r n a (Bonn) und Herr Dr. T. R a c h e l i (Rom) behilflich. Ihnen sei für die freundliche Hilfsbereitschaft herzlich gedankt. Bei den technischen Arbeiten unterstützten mich in bewährter Weise Frl. R. F e i s t, Frl. G. R i c h t e r, Frl. U. W e b e r, Herr B. G r u n d m a n n und Herr D. S t ü h r e n b e r g (sämtlich Bielefeld), wofür ich sehr zu Dank verpflichtet bin.

1. *Zygaena (Anthrocera) purpuralis fiorii* COSTANTINI, 1916

Atti Soc.Nat.Modena (5) 3:17.

Locus typicus: [Italien], Prov. Modena: Tagliole (hier eingeschränkt).

Lectotypus ♂ (Abb.5): "Modena, Tagliole, 7.7.10, A. C o s t a n t i n i" - "Genitaluntersuchung, C. N a u m a n n praep., Praep.Nr.3081" - "Lectotypus ♂, *Zygaena (Anthrocera) purpuralis fiorii* COSTANTINI, 1916, teste Clas N a u m a n n, 1981" - "*Zygaena* (Subgenus *Mesembrynus* HB.) *purpuralis* (BRÜNNICH, 1763), C. N a u m a n n det., 1981" - coll. Museo Zoologico "La Specola", Firenze (Italien).

Paralectotypus: 1 ♂ mit den gleichen Fundortdaten (GU ♂ 3082), coll. Museo Zoologico "La Specola", Firenze (Italien).

Genitalstrukturen: vgl. Abb. 10 a-d.

Zugehörigkeit: Die Population gehört zu *Zygaena purpuralis* (BRÜNNICH, 1763).

Anmerkung: Ein weiteres ♂ in den Sammlungen des Florentiner Museums stammt ebenfalls von C o s t a n t i n i, jedoch ist die handschriftliche Fundortangabe nicht entzifferbar. Mit Sicherheit ist es nicht mit "Tagliole" identisch, da auch die vorgedruckte Angabe "Modena" gestrichen wurde. Dieses ebenfalls zu *Zygaena purpuralis* gehörige Stück wurde nicht in die Typenserie aufgenommen (GU ♂ 3083).

2. *Zygaena purpuralis* BRÜNN. f.p. *taurinensis* ROCCI, 1926

Boll.Soc.ent.ital., 58:67.

Locus typicus: [Italia sept.occ.], Colline torinesi (Madalena, Superga ecc.).

Lectotypus ♂ (Abb.1): "Torino, 15/7" - "Genitaluntersuchung, C. N a u m a n n praep., Praep.Nr.3085" - "Lectotypus ♂ *Zygaena purpuralis* BRÜNN. f. p. *taurinensis* ROCCI, 1926, teste Clas N a u m a n n, 1981" - "*purpuralis* II, *taurinenesi* [sic!] ROCCI" - "*Zygaena* (Subgenus *Mesembrynus* HB.) *purpuralis* (BRÜNNICH, 1763), C. N a u m a n n det., 1981" - coll. Museo Zoologico "La Specola", Firenze (Italien).

Paralectotypen: 3♂♂ 6♀♀ vom gleichen Fundort (Daten: 5/VII.902; 5/7.900, 19/6 und VII; GU ♂ 3084, GU ♀ 3086), coll. Museo Zoologico "La Specola", Firenze (Italien).

Genitalstrukturen: vgl. Abb. 6 a-d.

Zugehörigkeit: Die Population gehört zu *Zygaena purpuralis* (BRÜNNICH, 1763).

3. *Zygaena purpuralis* BRÜNN. f.p. *carsica* ROCCI, 1926

Boll.Soc.ent.ital., 58:67.

Locus typicus: [Istria], Regione carsica (Opcina).

Lectotypus ♂ (Abb.2): "Venezia Giulia, Carso, Opcina, 30.V.926, Costa, Trieste" - "Genitaluntersuchung, C. N a u m a n n praep., Praep.Nr.3062" - "Lectotypus ♂, *Zygaena purpuralis* BRÜNN., f.p. *carsica* ROCCI, 1926, teste Clas N a u m a n n, 1981" - "*purpuralis* IV, *carsica* ROCCI" - "*Zygaena* (*Mesembrynus* HB.) *purpuralis* (BRÜNNICH, 1763), C. N a u m a n n det., 1981" - coll. Museo Zoologico "La Specola", Firenze (Italien).

Paralectotypen: 9♂♂ 1♀ vom gleichen Fundort (Daten: 1. VII.921, 31/5/923, 31/V/925, 30.V.926, 20.VI.926 und 20/5, einige Stücke ohne Datumsangabe) - coll. Museo Zoologico "La Specola", Firenze (Italien).

Genitalstrukturen: vgl. Abb. 7 a-d.

Zugehörigkeit: Die Population gehört zu *Zygaena purpuralis* (BRÜNNICH, 1763).

4. *Zygaena (Mesembrinus) [sic!] purpuralis* BRÜNN. f. p.  
*levannica* ROCCI, 1941

Boll. Ist.Ent.Univ.Bologna, 13:112, pl.2 fg.5-7.

Locus typicus: [Italia sept.occ.]: Forno, Alpi Graie,  
1300 m ("quasi ai piedi della Levanna").

Lectotypus ♂ (Abb.3): "Forno, A.G., 25/7.41, Dr. R o c c i" - "Cotypus, Coll. R o c c i" - "Genitalunter-  
suchung, C. N a u m a n n praep., Praep.Nr.2893" -  
"Lectotypus ♂, *Zygaena (Mesembrinus) [sic!] purpura-  
lis* BRÜNN. f.p. *levannica* ROCCI, 1941, teste Clas  
N a u m a n n, 1981" - "*Zygaena* (Subgenus *Mesembrynus*  
HB.) *purpuralis* (BRÜNNICH, 1763), C. N a u m a n n  
det., 1981" - coll. Istituto Nazionale di Entomolo-  
gia, Roma (Italien).

Paralectotypen: 9♂♂ 16♀♀ vom gleichen Fundort mit Daten  
vom 25., 26., 29.7.41 - coll. Istituto Nazionale di  
Entomologia, Roma (Italien); 1♂ 2♀♀ vom gleichen  
Fundort, mit Daten vom 26. und 27.7.41 (GU ♂ 2895,  
GU ♀ 2894) - coll. N a u m a n n, Bielefeld.

Genitalstrukturen: vgl. Abb. 8 a-d.

Zugehörigkeit: Die Population gehört zu *Zygaena purpu-  
ralis* (BRÜNNICH, 1763).

5. *Zygaena (Mesembrinus) [sic!] purpuralis* BRÜNN. f. p.  
*intrepida*, ROCCI, 1941

Boll.Ist.Ent.Univ.Bologna, 13:112, pl.2 fg.3, 4.

Locus typicus: [Italia sept.occ.,Piemonte], Valle di Su-  
sa: Sestriere, 1500-2000 m (hier eingeschränkt).

Lectotypus ♂ (Abb.4): "Sestriere, 7/7.41, Dr. R o c c i"  
- "Cotypus, Coll. R o c c i" - "Genitaluntersuchung,  
C. N a u m a n n praep., Praep.Nr.2891" - "Lectoty-  
pus ♂, *Zygaena (Mesembrinus) [sic!] purpuralis* BRÜNN.  
f.p. *intrepida* ROCCI,1941, teste Clas N a u m a n n,  
1981" - "*Zygaena (Mesembrynus* HB.) *purpuralis* (BRÜN-  
NICH, 1763), C. N a u m a n n det., 1981" - coll.  
Istituto Nazionale di Entomologia, Roma (Italien).

Paralectotypen: 2♂♂ 1♀, wie angegeben, coll. Istituto  
Nazionale di Entomologia, Roma (Italien); 1♂ 1♀ wie  
angegeben (GU ♂ 2892), coll. N a u m a n n, Biele-  
feld; 2♂♂ 2♀♀ "Sestriere, 19/7.41, 2000 m, Dr.

R o c c i" - coll. Istituto Nazionale di Entomologia,  
Roma (Italien).

Genitalstrukturen: vgl. Abb. 9 a-d.

Zugehörigkeit: Die Population gehört zu *Zygaena purpuralis* (BRÜNNICH, 1763).

### Abbildungen

- Abb. 1: *Zygaena purpuralis taurinensis* ROCCI, 1926  
Lectotypus ♂ (GU 3085)
- Abb. 2: *Zygaena purpuralis carsica* ROCCI, 1926  
Lectotypus ♂ (GU 3062)
- Abb. 3: *Zygaena purpuralis levannica* ROCCI, 1941  
Lectotypus ♂ (GU 2893)
- Abb. 4: *Zygaena purpuralis intrepida* ROCCI, 1941  
Lectotypus ♂ (GU 2891)
- Abb. 5: *Zygaena purpuralis fiorii* COSTANTINI, 1916  
Lectotypus ♂ (GU 3081)
- Abb. 6: *Zygaena purpuralis taurinensis* ROCCI, 1926  
Lectotypus ♂, Genitalstrukturen (GU 3085):  
a. Uncus-Tegumen-Komplex, b. Lamina dorsalis,  
c. Lamina ventralis, d. Cornuti des Aedoeagus  
(Vesica)
- Abb. 7: *Zygaena purpuralis carsica* ROCCI, 1926  
Lectotypus ♂, Genitalstrukturen (GU 3062) (wie  
Abb. 6)
- Abb. 8: *Zygaena purpuralis levannica* ROCCI, 1941  
Lectotypus ♂, Genitalstrukturen (GU 2893) (wie  
Abb. 6)
- Abb. 9: *Zygaena purpuralis intrepida* ROCCI, 1941  
Lectotypus ♂, Genitalstrukturen (GU 2891) (wie  
Abb. 6)
- Abb. 10: *Zygaena purpuralis fiorii* COSTANTINI, 1916  
Lectotypus ♂, Genitalstrukturen (GU 3081) (wie  
Abb. 6)



1



2



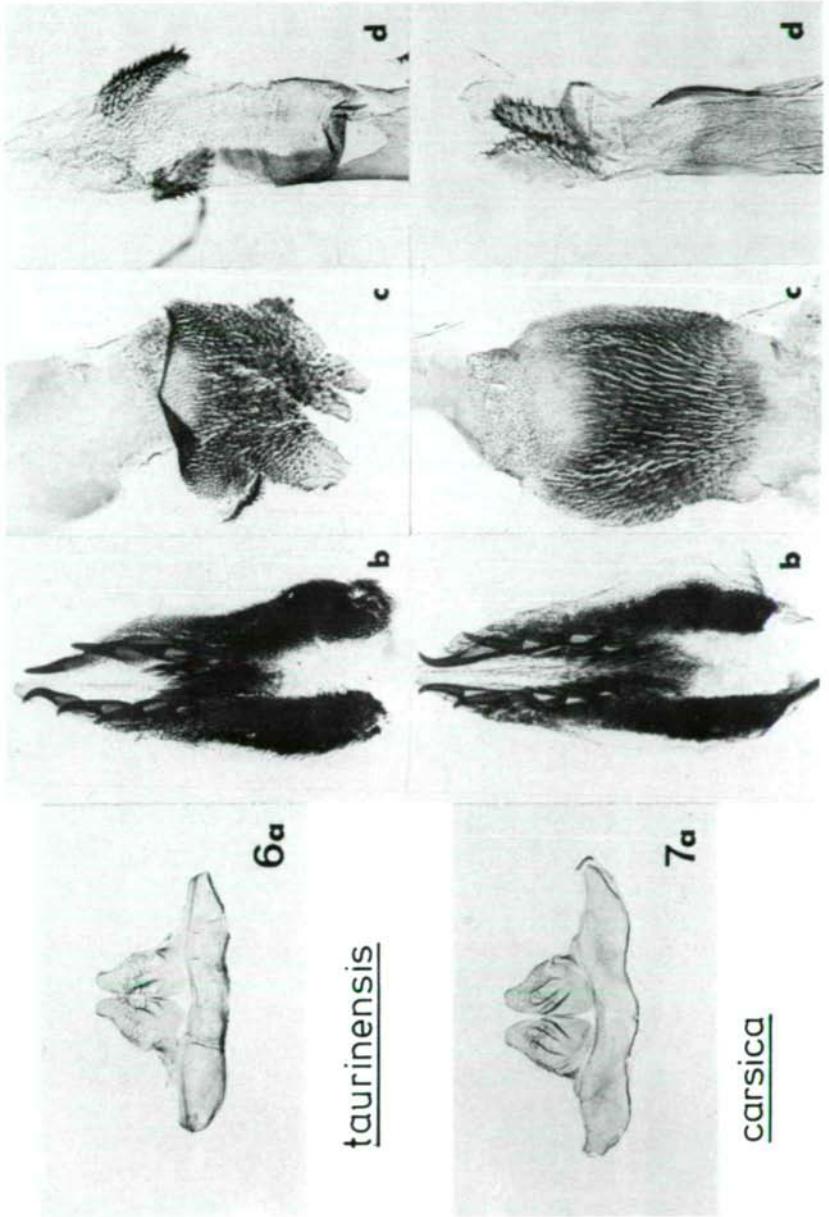
3



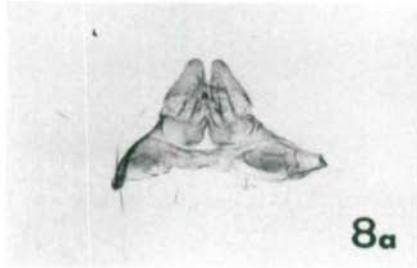
4



5





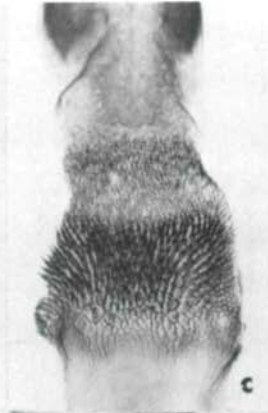


8a

levannica



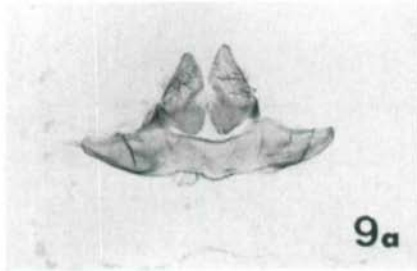
b



c



d



9a

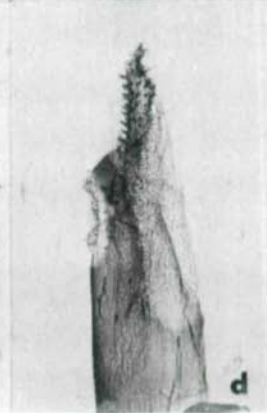
intrepida



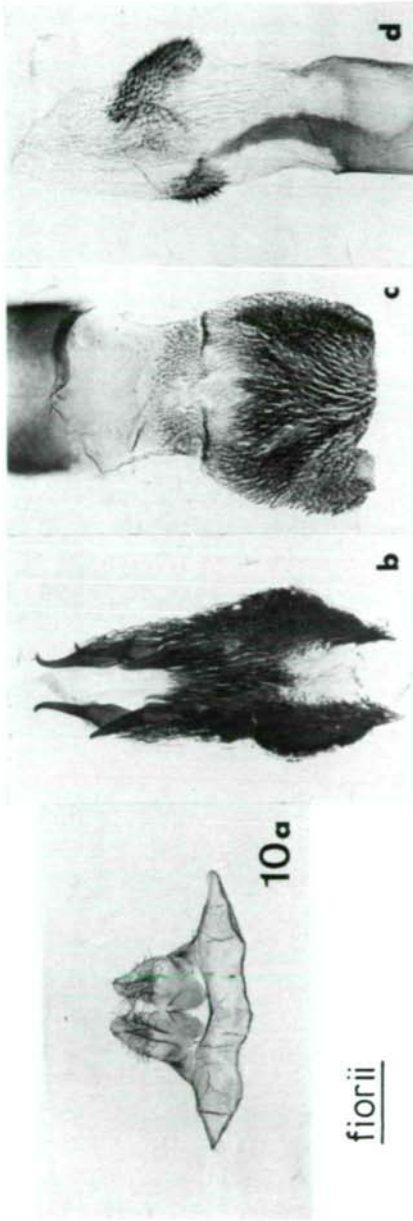
b



c



d



## Literatur

- A l b e r t i, B. - 1958/59. Über den stammesgeschichtlichen Aufbau der Gattung *Zygaena* F. und ihrer Vorstufen (Insecta, Lepidoptera). - Mitt.zool.Mus.Berlin, 34:245-296; 35:203-342.
- N a u m a n n, C. - 1982a. Zur Kenntnis der von Manfred Koch beschriebenen Taxa des *Zygaena purpuralis*-Komplexes (Lepidoptera, Zygaenidae). - Entomofauna, 3(16):225-241.
- N a u m a n n, C. - 1982b. Zur Kenntnis der von Otto Holik beschriebenen Taxa des *Zygaena purpuralis*-Komplexes (Lepidoptera, Zygaenidae). - Entomofauna, 3(24):371-405.
- N a u m a n n, C. - 1982c. Zur Kenntnis der von Hugo Reiss und Hugo Reiss & Günther Reiss beschriebenen Taxa des *Zygaena purpuralis*-Komplexes (Lepidoptera, Zygaenidae). - Entomofauna, 3(28):459-498.
- N a u m a n n, C. - 1982d. Zur Kenntnis der von Hans Burgeff beschriebenen Taxa des *Zygaena purpuralis*-Komplexes (Lepidoptera, Zygaenidae). - Entomofauna, 3(26):411-437.
- N a u m a n n, C., R i c h t e r, U. & W e b e r, G. - 1983. Spezifität und Variabilität im *Zygaena-purpuralis*-Komplex (Lepidoptera, Zygaenidae). - Braunschweig (Cramer), im Druck.

Anschrift des Verfassers:

Prof. Dr. Clas M. N a u m a n n  
Fakultät für Biologie  
Abt. Morphologie und Systematik der Tiere  
Postfach 8640  
D-4800 Bielefeld 1  
Bundesrepublik Deutschland

# ZOBODAT - [www.zobodat.at](http://www.zobodat.at)

Zoologisch-Botanische Datenbank/Zoological-Botanical Database

Digitale Literatur/Digital Literature

Zeitschrift/Journal: [Entomofauna](#)

Jahr/Year: 1983

Band/Volume: [0004](#)

Autor(en)/Author(s): Naumann Clas M.

Artikel/Article: [Ergebnisse des 2. Innsbrucker Lepidopterologengespraches vom 4./5. Oktober 1980 zum Thema "Die purpuralis-Gruppe des Genus Zygaena FABRICIUS, 1775 \(Subgenus Mesembrynus HÜBNER \[1819\]\)" IX. \(Lepidoptera, Zygaenidae\). Zur Kenntnis der von A. COSTANTINI und Ubaldo ROCCI beschriebenen Taxa des Zygaena purpuralis-Komplexes \(Lepidoptera, Zygaenidae\). 97-107](#)