

# Entomofauna

ZEITSCHRIFT FÜR ENTOMOLOGIE

---

Band 4, Heft 15      ISSN 0250-4413      Linz, 10. Juli 1983

---

Ergebnisse des 2. Innsbrucker Lepidopterologengesprächs vom 4./5. Oktober 1980 zum Thema "Die purpuralis-Gruppe des Genus *Zygaena* Fabricius, 1775 (Subgenus *Mesembrynus* Hübner, [1819]) XII. (Lepidoptera, Zygaenidae)

Zur Kenntnis der von O. Staudinger  
und H. Rebel beschriebenen Taxa des  
*Zygaena purpuralis*-Komplexes  
(Lepidoptera, Zygaenidae)

Clas M. Naumann \*)

## Abstract

Continuing the revision of type specimens of the taxa of the *Zygaena purpuralis*-complex the lectotypes of both, *Zygaena pilosellae* var. *diaphana* STAUDINGER, 1887, and *Zygaena purpuralis* v. *sareptensis* REBEL, 1901, are studied in this paper. Lectotypes of these taxa have been selected by T r e m e w a n (1958). The ♀ lectotype and a male paralectotype of each of these are figured along with the taxonomically important structures of the geni-

\*) 26. Beitrag zur Kenntnis der Gattung *Zygaena* F. und ihrer Vorstufen (Lepidoptera, Zygaenidae) (25: Verlag Cramer, Braunschweig, 1983)

talia. The full text of the labels accompanying these specimens is given.

### Zusammenfassung

Die Lectotypen von *Zygaena pilosellae* var. *diaphana* STAUDINGER, 1887, und *Zygaena purpuralis* v. *sareptensis* REBEL, 1901, werden im Rahmen der Typusuntersuchungen der im *Zygaena purpuralis*-Komplex beschriebenen Taxa nachuntersucht. Die Lectotypen beider Taxa sind durch T r e m e w a n (1958) festgelegt worden. Die ♀-Lectotypen und je ein Paralectotypus ♂ werden mit ihren taxonomisch bedeutsamen Genitalstrukturen abgebildet und der Wortlaut der den Exemplaren beigegebenen Etiketten wird zitiert.

Die Taxa *Zygaena pilosellae* var. *diaphana* STAUDINGER, 1887, und *Zygaena purpuralis* v. *sareptensis* REBEL, 1901, spielen in der Taxonomie und Literatur des *Zygaena purpuralis*-Komplexes insofern eine besondere Rolle, als beide Namen zeitweilig für die Bezeichnung der jetzt als *Zygaena minus* ([DENIS & SCHIFFERMÜLLER], 1775) bezeichneten Art verwendet wurden. Aus diesem Grunde hatte bereits T r e m e w a n (1958) von beiden Formen Lectotypen festgelegt und publiziert, um für den Fall, daß sich unter den Syntypen-Serien zwei verschiedene Arten befinden, nomenklatorische Verwirrungen zu vermeiden. Beide Taxa wurden als konspezifisch aufgefaßt.

Angesichts des lebhaften Interesses, das der Zwillingsarten-Komplex *Zygaena purpuralis* / *minus* in letzter Zeit wiederum erfahren hat (vgl. T a r m a n n 1981, N a u m a n n et al. 1983), schien es daher angebracht, auch die beiden Lectotypen dieser Taxa neu zu untersuchen und die taxonomisch bedeutsamen Genitalstrukturen in einer Weise abzubilden, die den Vergleich mit den bereits vorliegenden Typus-Revisionen dieser Gruppe ermöglicht.

Die Typen befinden sich im Zoologischen Museum der Humboldt-Universität Berlin, von wo sie Herr Prof. Dr. H. J. H a n n e m a n n freundlichst zur Untersuchung bereitstellte. Ihm sei daher für die freundliche Hilfsbereitschaft besonders herzlich gedankt.

Die Genitalpräparate der beiden ♀♀ lagen als Dauereinschlußpräparate vor. Es erwies sich allerdings als notwendig, sie aufzuweichen und nach erneuter Mazeration, Präparation und Färbung in der international üblichen Weise einzubetten, was ohne besondere Schwierigkeiten möglich war. Die Präparate der beiden ♂♂ waren mit Büroleim auf Kartonstücke aufgeleimt (!) und wurden ebenfalls in Dauerpräparate überführt. Die Abbildungen zeigen alle Strukturen nach der Neueinbettung.

Wie nicht anders zu erwarten, erweisen sich beide Taxa nach den im Anschluß an A l b e r t i (1958/59) und N a u m a n n et al. (1983) verwendeten Kriterien als zur gleichen Biospecies *Zygaena minos* ([DENIS & SCHIFFERMÜLLER], 1775) gehörig. Es kann derzeit noch nicht mit Sicherheit belegt werden, ob der im Uncus der ♂♂ zum Ausdruck kommende Unterschied individueller oder geographischer Natur ist, also tatsächlich Unterschiede der Populationen belegt.

1. *Zygaena pilosellae* var. *diaphana* STAUDINGER, 1887

Berl.ent.Z., 31:31.

Locus typicus: Türkei, Prov.Adana: Hajin [= Sayımbeyli].  
Lectotypus ♀: "18/5" - "Lectotype" - "Hadjin" [A l b e r t i's Handschrift] - "Origin." - "ex collect. S t a u d i n g e r" - "Genitaluntersuchung, C. N a u m a n n praep., Praep.Nr.999" - "*Z.purpuralis diaphana* STGR., det. O. H o l i k" - "*Zygaena pilosellae* ESP. var. *diaphana* STGR., ♀ Lectotype, sel. W. G. T r e m e w a n, 1958." - "Zool.Mus.Berlin".

Paralectotypus ♂: gelbes kreisrundes Schild von 4 mm Durchmesser - "Origin." - "Hadjin" [A l b e r t i's Handschrift] - "*diaphana*" [A l b e r t i's Handschrift] - "Genitaluntersuchung, C. N a u m a n n praep., Praep.Nr.998" - "*Zygaena diaphana* STGR., det. W. G. T r e m e w a n, 1958" - "Zool.Mus.Berlin".

Genitalstrukturen: vgl. Abb. 5 (Paralectotypus ♂) und 6 (Lectotypus ♀).

Zugehörigkeit: Die Population gehört zu *Zygaena minos* ([DENIS & SCHIFFERMÜLLER], 1775) = *Z.diaphana* STAUDINGER, 1887, (vgl. T r e m e w a n 1981).

Anmerkung: Die Festlegung des Lectotypus ♀ erfolgte durch T r e m e w a n (1958).

2. *Zygaena Purpuralis* BRÜNNICH v. *Sareptensis* (STGR. i. l.) REBEL, 1901

in: S t a u d i n g e r & R e b e l, Catalog der Lepidopteren des Palaearctischen Faunengebietes, p.380 (Berlin, F r i e d l ä n d e r).

Locus typicus: Südrußland, Sarepta [= Krasnoarmejsk].

Lectotypus ♀ (Abb.4): "Lectotype" - grünes kreisförmiges Schild von 4 mm Durchmesser - "ex collect. S t a u d i n g e r" - "Sarepta" [A l b e r t i's Handschrift] - "Genitaluntersuchung, C. N a u m a n n praep., Praep.Nr.1000" - "15" - "*pimpinellae*" [A l b e r t i's Handschrift] - "*Z. purpuralis sareptensis* STGR., det. O. H o l i k" - "*Zygaena purpuralis* var. *sareptensis* REBEL, ♀ Lectotype, sel.W.G. T r e m e w a n, 1958" - "*Zygaena diaphana* ssp.*sareptensis* REBEL, det. W.G. T r e m e w a n, 1958" - "Zool.Mus. Berlin".

Paralectotypus ♂ (Abb.3): "Sarepta, 90 E c k" - "Genitaluntersuchung, C. N a u m a n n praep., Praep.Nr. 1001" - "*pimpinellae*" [A l b e r t i's Handschrift] - "*Z. purpuralis sareptensis* STGR.,det.O. H o l i k" - "*Zygaena diaphana* ssp. *sareptensis* REBEL., det. W. G. T r e m e w a n, 1958" - "III" - "Zool.Mus.Berlin".

Genitalstrukturen: vgl. Abb. 7 (Paralectotypus ♂) und Abb. 8 (Lectotypus ♀).

Anmerkung: Der Lectotypus wurde von T r e m e w a n (1958) festgelegt.

### Abbildungen

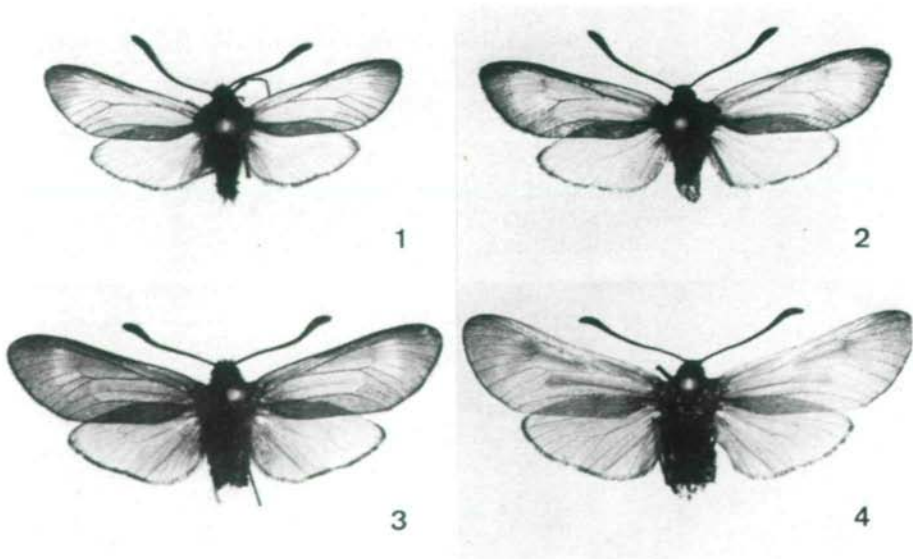
Abb.1: *Zygaena minus diaphana* STAUDINGER, 1887  
Paralectotypus ♂ (GU 998).

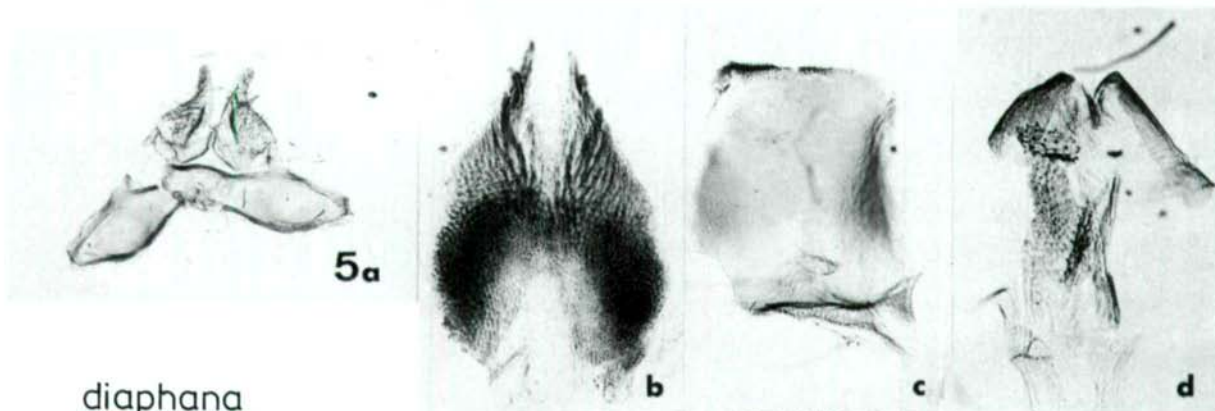
Abb.2: *Zygaena minus diaphana* STAUDINGER, 1887  
Lectotypus ♀ (GU 999).

Abb.3: *Zygaena minus sareptensis* REBEL, 1901  
Paralectotypus ♂ (GU 1001).

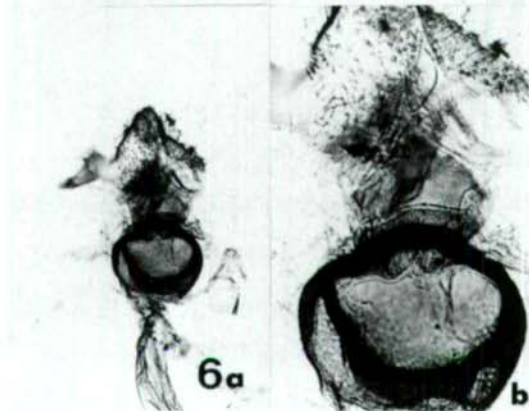
Abb.4: *Zygaena minus sareptensis* REBEL, 1901  
Lectotypus ♀ (GU 1000).

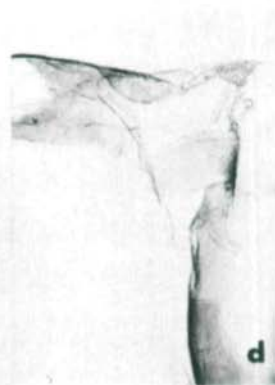
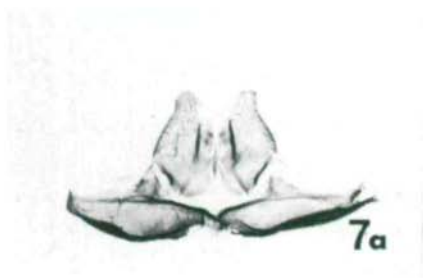
- Abb.5: *Zygaena minos diaphana* STAUDINGER, 1887  
Paralectotypus ♂: Genitalstrukturen: a. Uncus-  
Tegumen-Komplex, b. Lamina dorsalis, c. Lamina  
ventralis, d. Cornuti der Vesica (GU 998).
- Abb.6: *Zygaena minos diaphana* STAUDINGER, 1887  
Lectotypus ♀: weiblicher Genitalapparat (Sterig-  
ma): a. Übersicht, b. Detail (GU 999).
- Abb.7: *Zygaena minos sareptensis* REBEL, 1901  
Paralectotypus ♂: Genitalstrukturen: a. Uncus-  
Tegumen-Komplex, b. Lamina dorsalis, c. Lamina  
ventralis, d. Cornuti der Vesica (GU 1001).
- Abb.8: *Zygaena minos sareptensis* REBEL, 1901  
Lectotypus ♀: weiblicher Genitalapparat (Sterig-  
ma): a. Übersicht, b. Detail (GU 1000).





diaphana





sareptensis

207



## Literatur

- A l b e r t i, B. - 1958, 1959. Über den stammesgeschichtlichen Aufbau der Gattung *Zygaena* F. und ihrer Vorstufen (Insecta, Lepidoptera). - Mitt.zool. Mus.Berlin, 34:246-396; 35:203-242.
- N a u m a n n, C., R i c h t e r, G. & W e b e r, U. - 198 . Spezifität und Variabilität im *Zygaena-purpuralis*-Komplex (Lepidoptera, Zygaenidae). - Theses Zoologicae, Verlag J. Cramer (Braunschweig).
- T a r m a n n, G. - 1981. Ergebnisse des 2. Innbrucker Lepidopterologengesprächs vom 4./5. Oktober 1980 zum Thema "Die purpuralis-Gruppe des Genus *Zygaena* Fabricius, 1775 (Subgenus *Mesembrynus* Hübner, [1819]) I. (Lepidoptera, Zygaenidae). - Entomofauna, 2(14): 165-167.
- T r e m e w a n, W. G. - 1958. Notes on species of the genus *Zygaena* Fabricius. - Entomologist's Gaz., 9:183-185.
- T r e m e w a n, W. G. - 1981. The identity of the nominal taxon *Sphinx minos* [Denis & Schiffermüller], 1775. - Entomofauna, 2(21):239-244.

Anschrift des Verfassers:

Prof. Dr. Clas M. N a u m a n n  
Fakultät für Biologie.  
Abt. für Morphologie und Systematik der Tiere  
Postfach 8640  
D-4800 Bielefeld 1  
Bundesrepublik Deutschland

---

Druck: im Eigenverlag

Eigentümer, Herausgeber, Verleger und für den Inhalt verantwortlich:

Maximilian Schwarz, Konsulent für Wissenschaft der  
O.Ö. Landesregierung, Eibenweg 6, A-4052 Ansfelden

Redaktion: Erich Diller, Denkenhofstraße 6a, D-8000 München 60

Max Kühbandner, Marsstraße 8, D-8011 Aschheim

Wolfgang Schacht, Scherrerstraße 8, D-8081 Schöngeising

Thomas Witt, Tengstraße 33, D-8000 München 40



# ZOBODAT - [www.zobodat.at](http://www.zobodat.at)

Zoologisch-Botanische Datenbank/Zoological-Botanical Database

Digitale Literatur/Digital Literature

Zeitschrift/Journal: [Entomofauna](#)

Jahr/Year: 1983

Band/Volume: [0004](#)

Autor(en)/Author(s): Naumann Clas M.

Artikel/Article: [Ergebnisse des 2. Innsbrucker Lepidopterologengespraches vom 4./5. Oktober 1980 zum Thema "Die purpuralis-Gruppe des Genus Zygaena FABRICIUS, 1775 \(Subgenus Mesembrynus HÜBNER, \[1819\]\)" XII. \(Lepidoptera, Zygaenidae\). Zur Kenntnis der von O. Staudinger und H. Rebel beschriebenen Taxa des Zygaena purpuralis-Komplexes \(Lepidoptera, Zygaenidae\). 201-208](#)