

Entomofauna

ZEITSCHRIFT FÜR ENTOMOLOGIE

Band 6, Heft 28 ISSN 0250-4413 Linz, 31. Dezember 1985

Kleiner Beitrag zur Bremsenfauna der Türkei (Diptera, Tabanidae)

Wolfgang Schacht

Abstract

The publication deals with the first turkish records of *Tabanus yasujensis* JEZEK, 1981, and of *Tabanus eggeri mianjanganalensis* JEZEK, 1981, which is given specific status, *Tabanus mianjanganalensis* JEZEK, 1981, **stat.n.**

Zusammenfassung

Die Arbeit behandelt die ersten türkischen Nachweise von *Tabanus yasujensis* JEZEK, 1981, und von *Tabanus eggeri mianjanganalensis* JEZEK, 1981, welche in den Artstatus gehoben wird, *Tabanus mianjanganalensis* JEZEK, 1981, **stat.n.**

Tabanus yasujensis JEZEK, 1981 (Abb.1-2)

Diese Art wurde erst vor kurzem von JEZEK (1981) aus dem südlichen Zagros-Gebirge im Iran beschrieben. Inzwischen liegen die ersten Funde aus der Türkei vor. Zum

Vergleich lag ein Paratypus vor.

JEZEK (1981) vergleicht die Art mit *Tabanus olsufjevi* HAUSER, 1960, aus der *bovinus*-Gruppe (*Tabanus bovinus* LINNAEUS, 1758), mit der besonders die hellen Tiere große Ähnlichkeit aufweisen. Dem Verfasser liegt eine Serie mit zum Teil sehr dunklen Stücken vor, welche deutlich erkennen lassen, daß *yasujansis* der *autummalis*-Gruppe (*Tabanus autummalis* LINNAEUS, 1761) angehört (Abb. 2). Auch bei hellen Tieren ist (von hinten betrachtet) auf dem Abdomen eine *autummalis*-ähnliche Fleckung zu erkennen. Außerdem sind die Adern r_5 und m_1 am Flügelrand nicht oder kaum genähert, im Gegensatz zu *olsufjevi* und der ähnlichen *Tabanus semiargenteus* OLSUFJEV, 1937, wo diese Adern stark genähert sind oder sogar zusammenfließen. *Tabanus autummalis brunnescens* ZSILADY, 1914, (=

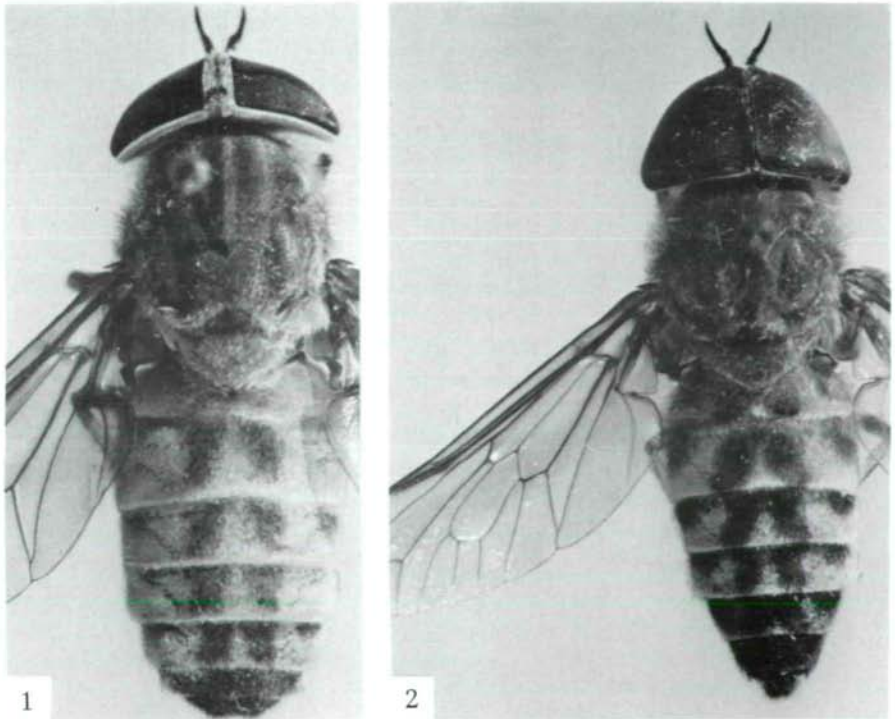


Abb.1-2: *Tabanus yasujensis* JEZEK, 1981. 1) ♀ dorsal (Kurubaş geçidi); 2) ♂ dorsal (Gürün).

Tabanus polygonus WALKER, 1854; vgl. auch OLSUFJEV 1977) und *Tabanus atropathenicus* OLSUFJEV, 1937, sind nach Meinung des Autors die nächstverwandten Arten zu *yasujensis*.

Material: 1 ♂, Asia min., Gürün, 11.-20. Juli 1976, FRIEDEL leg.; 3 ♀♀, SE-Türkei, Prov. Van, 12 km S Van, 2100 m, Kurubaş geçidi, 4-VIII-1981, lg. NAUMANN & TREMEWAN, Coll.Nr.2042; 1 ♀, Türkei, Nordanatolien, Prov. Ankara, 1240 m, Kargasekmez geçidi, 27.7.1978, leg. C.u.S. NAUMANN, Coll.Nr.1801 (sehr dunkles Exemplar); 2 ♀♀, Turkey, Pr. Hakkari, Habur Deresi-Tal, S Beytisebap, 1100 m, 1.-3.8.1982, leg. W. SCHACHT; 1 ♀, Türkei, Prov. Bitlis, Kuzgunkiran Gec. W, 2100 m, 16.VII.1985, G. HESSELBARTH leg.; 1 ♀, Türkei, Prov. Van, Kurubas Geçidi N,



3



4

Abb.3-4: *Tabanus mianjangalensis* JEZEK, 1981, stat.n. ♀ (Cizre). 3) dorsal; 4) ventral.

2100 m, 27.VII.1985, G. HESSELBARTH leg.

***Tabanus mianjagalensis* JEZEK, 1981, stat.n.**
(Abb.3-4)

JEZEK (1981) hat diese Art als Unterart von *Tabanus eggeri* SCHINER, 1868, aus dem südlichen Iran beschrieben. Er vermerkt dazu die Fehlbestimmung von ABBASSIAN-LINTZEN (1964) als *Tabanus tinctus* WALKER, 1850, (kein Synonym). Dem Verfasser liegen 2 ♀♀ aus der Provinz Mardin als erster türkischer Nachweis vor.

Bei der Untersuchung von 3 ♀♀, den beiden Tieren aus

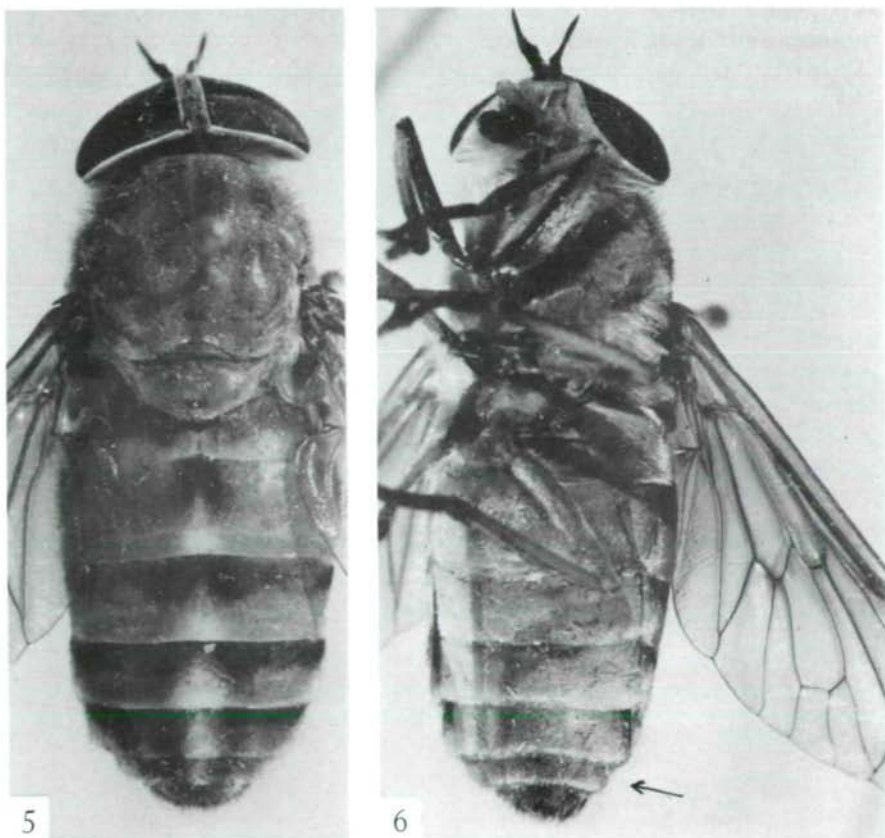


Abb.5-6: *Tabanus eggeri* SCHINER, 1868, ♀ (Bonar, Pr. Lebanon). 5) dorsal; 6) ventral.

der Türkei und einem Paratypus aus dem National Museum (Nat.Hist.) Prag, konnten Merkmale festgestellt werden, die in *mianjangalensis* eine selbständige Art erkennen lassen. Der auffallendste Unterschied ist der deutlich halbkreisförmig gewölbte Kopf, der bei allen ähnlichen Arten flacher und halbovalförmig ist. Weitere Unterschiede zur nächstähnlichen Art *eggeri* sind die deutlichen großen und seitlich durchgehend von dunklen Streifen gesäumten Mitteldreiecke auf dem Abdomen und die breit getrennt endenden Adern r und m. Bei *eggeri* sind die Mitteldreiecke verwaschen, fast rudimentär, und nicht durchgehend dunkel gesäumt. Die Adern r und m fließen meist am Flügelrand oder bereits davor zusammen; nur selten sind sie schmal getrennt (Abb.5-6). *Tabanus lavandoni* KRÖBER, 1939, die von CHVALA et al. (1972) als Synonym

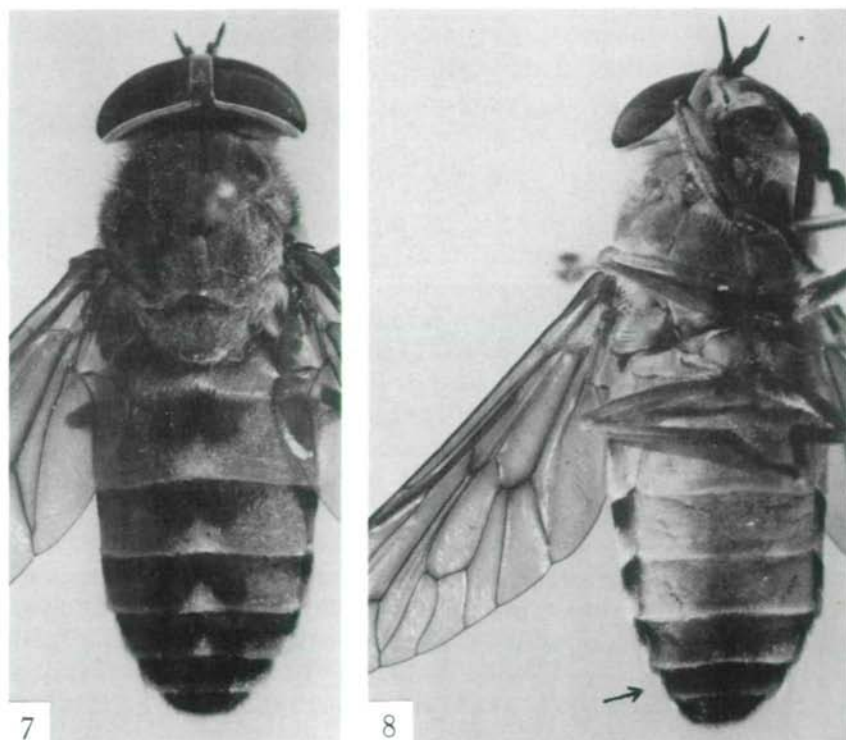


Abb.7-8: *Tabanus lavandoni* KRÖBER, 1939, ♀ (Villalba, Pr. Cuenca). 7) dorsal; 8) ventral.

zu *eggeri* gestellt und von PEUS (1980) zurecht wieder als eigene Art anerkannt wurde, ist durch die ausgedehntere schwarze Zeichnung, vor allem das schwarze 6. Sternit zu erkennen (Abb.7-8). Die Verbreitung von *lavandoni* ist auf Spanien beschränkt und reicht nur in den Randbereichen bis Südfrankreich. *Eggeri* ist westmediterran bis Italien und Tunesien verbreitet. Funde aus Gebieten östlich davon gründen sich meist auf Fehlbestimmungen. Helle Exemplare aus dem *spodopterus-tinctus*-Komplex (*Tabanus spodopterus* MEIGEN, 1820, und *Tabanus tinctus* WALKER, 1850) werden meist für *eggeri* gehalten. *Tabanus eggeri mianjanganalensis* JEZEK, 1981, = *Tabanus mianjanganalensis* JEZEK, 1981, **stat.n.**

Material: 2 ♀♀, Turkey, Pr: Mardin, Cizre a. Tigris, 1.8.1982, leg. W. SCHACHT.

Dank

Den genannten Sammlern wird für die Überlassung des Materials herzlich gedankt. Besonderer Dank gilt Herrn Dr. Jan JEZEK vom National Museum (Nat.Hist.) Prag für die leihweise Überlassung von Paratypen.

Literatur

- ABBASSIAN-LINTZEN, R. - 1964. Tabanidae (Diptera) of Iran. X. List, Keys and Distribution of Species occurring in Iran.- Ann.Parasit., Paris, 39(3):285-327.
- CHVALA, M., LYNEBORG, L. & MOUCHA, J. - 1972. The Horse Flies of Europe (Diptera, Tabanidae). - 500 pp., 164 figs., 8 pls., Copenhagen.
- JEZEK, J. - 1981. Results of the Czechoslovak-Iranian Entomological Expedition to Iran. Diptera: Tabanidae. - Acta Ent.Mus.Natn.Pragae, 40:57-74, 39 figs.
- OLSUFJEV, N.G. - 1977. Fauna SSSR, Tabanidae. - Neue Serie, 7(2):1-436, 358 figs., Leningrad, (russisch).
- PEUS, F. - 1980. Über Bremsen aus der westlichen Paläarkt. I. Tabaninae, außer Hybomitra und Atylotus (Diptera, Tabanidae). - Dtsch.Ent.Z., N.F., 27(4-5): 221-249, 2 figs.

Anschrift des Verfassers:

Wolfgang SCHACHT, Scherrerstraße 8, D-8081 Schöngesing

ZOBODAT - www.zobodat.at

Zoologisch-Botanische Datenbank/Zoological-Botanical Database

Digitale Literatur/Digital Literature

Zeitschrift/Journal: [Entomofauna](#)

Jahr/Year: 1985

Band/Volume: [0006](#)

Autor(en)/Author(s): Schacht Wolfgang

Artikel/Article: [Kleiner Beitrag zur Bremsenfauna der Türkei \(Diptera, Tabanidae\). 501-506](#)