

# Entomofauna

ZEITSCHRIFT FÜR ENTOMOLOGIE

---

Band 11, Heft 21

ISSN 0250-4413

Ansfelden, 10. Oktober 1990

---

## Anthicidae aus Nepal III \*) \*\*) (Coleoptera)

Gerhard Uhmann

### Abstract

Further Anthicidae from the Nepal Himalayas are treated, collected in the Eastern districts. *Pseudotomoderus schawalleri* sp.nov. is described. A list is given of all species of Anthicidae from Nepal in connection with vertical distribution.

### Zusammenfassung

Weitere Anthicidae aus dem Nepal Himalaya werden behandelt, gesammelt in den östlichen Distrikten. *Pseudotomoderus schawalleri* sp.nov. wird beschrieben. Eine Liste aller Arten der Anthicidae aus Nepal mit den entsprechenden Vertikalverbreitungen wird angefügt.

\*) Results of the Himalaya Expedition of J.MARTENS. J.M. sponsored by Deutscher Akademischer Austauschdienst and Deutsche Forschungsgemeinschaft.

\*\*\*) 33. Beitrag zur Kenntnis der Anthicidae.

## Einleitung

Durch eine neuerliche Forschungsreise von Herrn Prof. Dr. J. MARTENS (Zoologisches Institut Mainz) und Herrn Dr. W. SCHAWALLER (Staatliches Museum für Naturkunde in Stuttgart) in die östlichen Landesteile Nepals wurden auch über die Käferfamilie Anthicidae neue Erkenntnisse gewonnen (BONADONA 1978, KREKICH-STRASSOLDO 1913, LAFETÉ 1848, MARSEUL 1879, UHMANN 1979, 1982, 1986, 1987, 1989). Neben einer bislang unbekannten Art (*Pseudotomoderus schawalleri* sp. nov.) wurden 12 weitere Arten erstmals für Nepal nachgewiesen (Karte Abb.2). Somit ist die Anzahl der in Nepal nachgewiesenen Arten dieser Käferfamilie auf 47 angestiegen (Tab.1).

Das hier behandelte Material befindet sich im Staatlichen Museum für Naturkunde in Stuttgart (SMNS), einige Dubletten auch in der Sammlung des Verfassers (CUP). Für die Möglichkeit der Bearbeitung, für die Duplikate und für die Ergänzung des Manuskriptes sei Prof. Dr. J. MARTENS und Dr. W. SCHAWALLER herzlich gedankt.

## Die Arten

Vorbemerkung: Sämtliches Material wurde von J. MARTENS und W. SCHAWALLER gesammelt. Die Fundortnummern in den Material-Kapiteln erscheinen wieder auf der Karte (Abb.2).

1. *Notoxus andrewesi* KREKICH-STRASSOLDO, 1913, Verh. zool.-bot. Ges. Wien, 63:131. - Vorderindien: Nilgiri Hills.  
Material: Sankhua Sabah Distr., Arun-Tal, Talboden zwischen Hedangna und Num, subtropischer Wald, 950-1000m, 6.-8.VI.1988 (408), 1 Expl. SMNS.
2. *Rimaderus meaticollis* BONADONA, 1978, Rev. suisse Zool., 85:651. - Indien: Madras.  
Material: Sankhua Sabah Distr., Arun-Tal, zwischen Mure und Hurure, gemischter Laubwald, 2050-2150m, 9.-17.VI.1988 (412), 6 Expl. SMNS, 1 Expl. CUP. - Kathmandu Distr., Sheopuri Berge, Wald mit *Quercus semecarpifolia*, 2100-2300m, 25.VI.1988 (306), 1 Expl. CUP.

3. *Tomoderus martensi* UHMANN, 1982, Senckenbergiana biol., 62:233. - Nepal: Ilam Distr.

Material: Ilam Distr., Mai Pokhari, 2100-2200m, *Castanopsis*-Waldreste, 9.-10.IV.1988 (319), 3 Expl. SMNS. - Panchthar Distr., Paniporua, 2300m, Laubmischwald, 16.-20.IV.1988 (328), 2 Expl. SMNS. - Taplejung Distr., oberhalb Yamputhin, linkes Ufer der Kabeli Khola, offener Wald, Büsche, 1800-2000m (352), 8 Expl. SMNS. - Taplejung Distr., oberhalb Yamputhin, rechtes Ufer der Kabeli Khola, Waldreste, 2400m, 1.V.1988 (354), 1 Expl. SMNS. - Taplejung Distr., Omje Kharka NW Yamputhin, ursprünglicher Laubmischwald, 2300-2500m, 1.-6.V.1988 (356), 16 Expl. SMNS, 6 Expl. CUP.

4. *Pseudotomoderus schawalleri* sp.nov. (Abb.1)

Holotypus: Nepal, Sankhua Sabah Distr., Arun-Tal, Chichila, 1900-2000m, offenes Buschland mit *Quercus*, 18.-20.VI.1988 (414), leg. J.MARTENS & W.SCHAWALLER. Deponiert im Staatlichen Museum für Naturkunde Stuttgart.

Beschreibung: Färbung: Braun. Fühlerspitze, Beine und Halsschild wenig heller. Die hinteren 2/3 der Flügeldecken etwas dunkler.

Kopf: Glänzend, mit wenigen feinen Punkten besetzt. Behaarung braun, sehr spärlich, kräftig, in verschiedene Richtungen weisend. Stirn in der Mitte deutlich längsgefurcht, daneben jederseits mit einer flachen Grube.

Halsschild: Glänzend, mit wenigen feinen Punkten besetzt. Behaarung braun, kurz, spärlich, nach hinten gerichtet. Im vorderen Teil nicht sehr tief, aber deutlich längsgefurcht. Einschnürung auch an der Oberseite tief.

Flügeldecken: Glänzend; vorn grob punktiert, hier sind die Zwischenräume viel kleiner als die Punkte, stellenweise fehlen sie; nach hinten zu werden die Punkte feiner; an den Flügeldeckenspitzen sind die Zwischenräume etwa 12 mal so groß wie die Punkte. Behaarung braun, sehr lang, kräftig, abstehend, nach hinten gerichtet; dazwischen stehen einige nicht sehr lange Borsten. Hinter den Schultern deutlich niedergedrückt, dahinter ziemlich hoch gewölbt.

Beine unscheinbar behaart.

Hautflügel voll ausgebildet.

Maße in mm: Körperlänge 2,5; größte Körperbreite 0,8;

Kopflänge 0,45; größte Kopfbreite 0,5; Halsschildlänge 0,5; Halsschildbreite 0,45; Flügeldeckenlänge 1,6; größte gemeinsame Flügeldeckenbreite hinter der Mitte 0,8.

Beziehungen: Die vorliegende Art unterscheidet sich von den anderen orientalischen Arten dieser Gattung unter anderem durch einige markante Merkmale, die hauptsächlich die Form des Kopfes und der Augen betreffen. *Pseudotomoderus brevicollis* (LAFERTÉ, 1848) aus Indien und Thailand hat große Augen, die fast die ganze Seite des Kopfes einnehmen. *Pseudotomoderus compressicollis* (MOTSCHULSKY, 1839) ist in Südeuropa, Türkei und Afrika

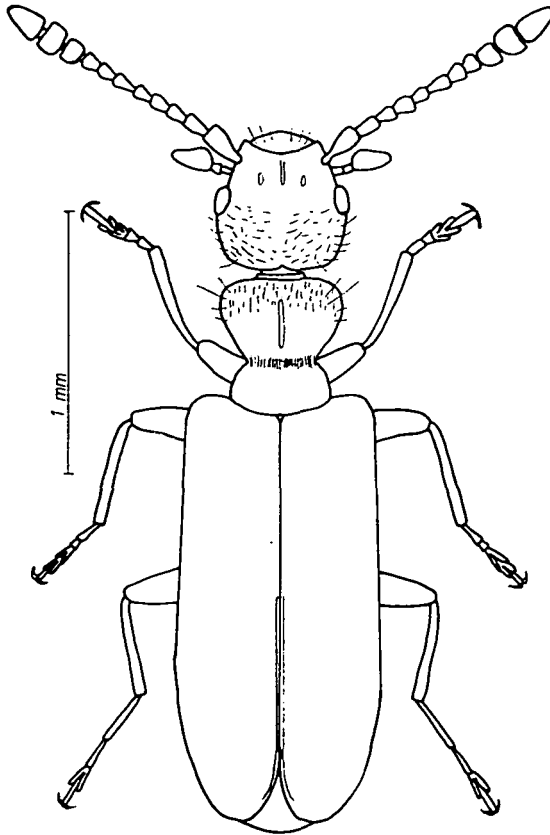


Abb.1: *Pseudotomoderus schawalleri* sp. nov., aus Nepal, Holotypus.

weit verbreitet; auch er hat große Augen, die viel länger als die Schläfen sind. *Pseudotomoderus flavus* (HEBERDEY, 1936) von Borneo hat ebenfalls große Augen und sehr kurze Schläfen. *Pseudotomoderus javanus* (PIC, 1839) von Java ist *brevicollis* ähnlich, ist aber im Gegensatz dazu heller, und seine Halsschildbasis ist relativ breiter. *Pseudotomoderus sumatrae* (PIC, 1894) von Sumatra hat ebenfalls sehr große und grob facettierte Augen.

5. *Formicomus basirufus* KREKICH-STRASSOLDO, 1926, Arch. Naturgesch., 92:76. - Indien.

Material: Ilam Distr., 5 km N Sanishare, Fuß der Siwalik Berge, 270-300m, Mischwald mit *Shorea*, 3.-5.IV.1988 (308), 1 Expl. SMNS.

6. *Formicomus bhutanensis* PIC, 1913, Bull. Soc. ent. Fr., 1913:204. - Bhutan.

Material: Sankhua Sabah Distr., zwischen Pahakhola und Karmarang, 1800-1500m, Kulturland, 4.VI.1988 (406), 1 Expl. SMNS. - Sankhua Sabah Distr., Arun-Tal, S Mure, 1900-2100m, baumreiches Kulturland, 8.VI.1988 (411), 1 Expl. SMNS.

7. *Formicomus montivagus* KREKICH-STRASSOLDO, 1926, Arch. Naturgesch., 92:80. - Nordindien.

Material: Ilam Distr., 5 km N Sanishare, Fuß der Siwalik Berge, 270-300m, Mischwald mit *Shorea*, 3.-5.IV.1988 (308), 8 Expl. SMNS, 1 Expl. CUP. - Ilam Distr., N Ilam, Bililate, 1330m, heiliger Waldrest um Quellé, 8.IV.1988 (316), 1 Expl. SMNS. - Sankhua Sabah Distr., unterhalb Karmarang bis Hedagna, 950-1350m, baumreiches Kulturland, 5.VI.1988 (407), 1 Expl. SMNS, 1 Expl. CUP.

8. *Anthelephilus punctaticeps* (PIC, 1916), Mel.exot.-ent. Moulins, 17:11. - Himalaya.

Material: Taplejung Distr., Zusammenfluß von Kabeli und Tada Khola, 1000m, Laubmischwald, 23.-25.IV.1988 (344), 1 Expl. SMNS.

9. *Leptaleus delicatulus* (LAFERTÉ, 1848), Monografie, 1848: 110. - Ostindien.

Material: Ilam Distr., 5 km N Sanishare, Fuß der Siwalik Berge, 270-300m, Mischwald mit *Shorea*, 3.-5.IV.1988 (308), 1 Expl. SMNS. - Ilam Distr., zwischen Nodia Khola

und Soktim, 240 - 500 m, *Shorea*-Wald, 7.IV.1988 (312), 1 Expl. SMNS.

10. *Pseudoleptaleus asiaticus* (PIC, 1907), Échange, 23: 173. - Indien.

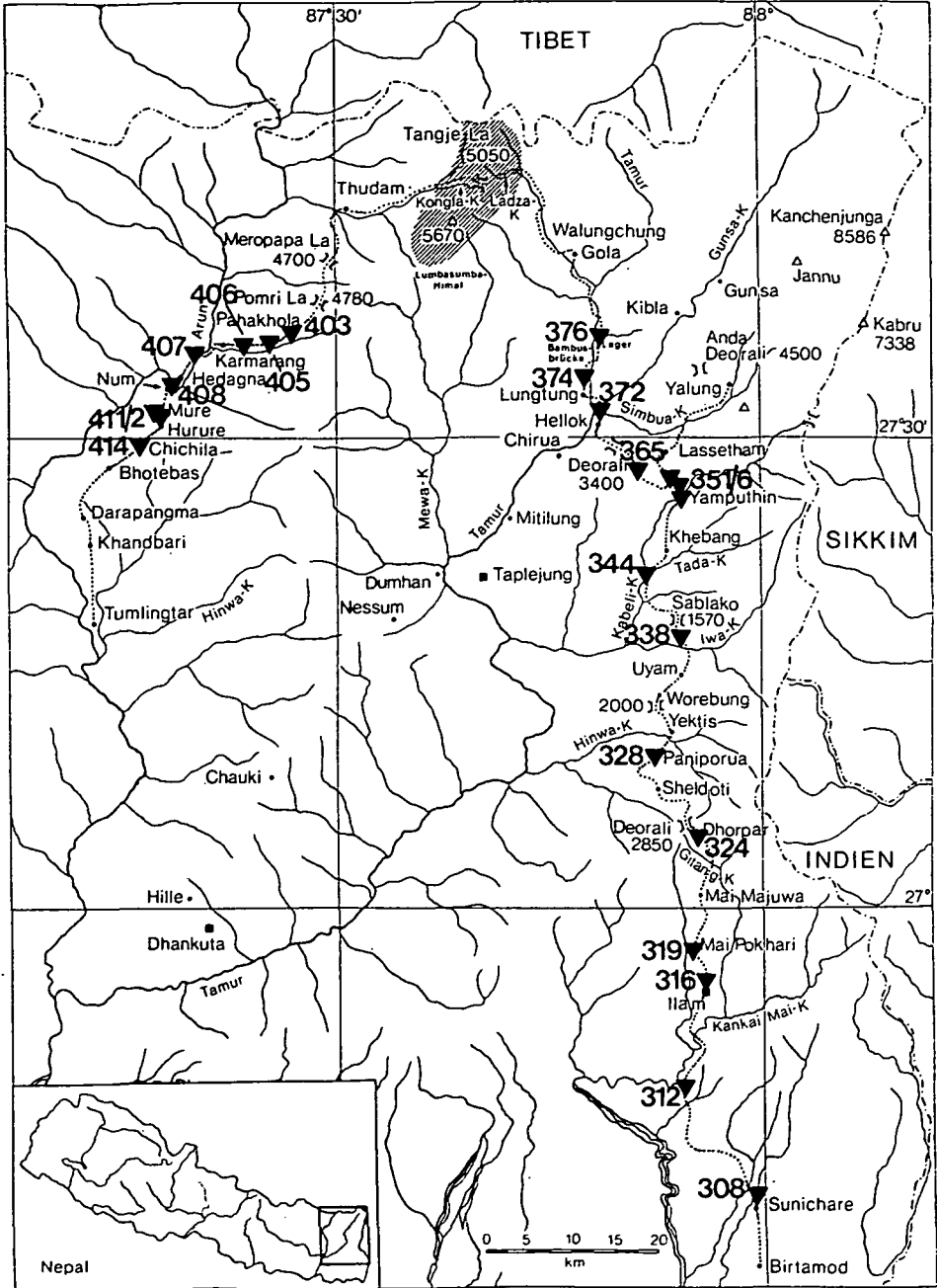
Material: Taplejung Distr., Yamputhin, 1650-1800m, Kulturland, 26.IV.-1.V.1988 (351), 5 Expl. SMNS. - Taplejung Distr., oberhalb Yamputhin, linkes Ufer der Kabeli Khola, 1800-2000m, offener Wald, 27.-29.IV.1988 (352), 1 Expl. SMNS. - Taplejung Distr., zwischen Hellok und untere Gunsu Khola, 1620-2000m, baumreiches Kulturland, 18.V.1988 (372), 1 Expl. SMNS. - Sankhua Sabah Distr., zwischen Pahakhola und Karmarang, 1500-1800m, Kulturland, 4.VI.1988 (406), 1 Expl. SMNS.

11. *Pseudoleptaleus asperatus* KREKICH-STRASSOLDO, 1926, Arch.Naturgesch., 92:90. - Nordindien.

Material: Taplejung Distr., zwischen Iwa Khola und Sa-blako Pass, 940-1200m, Uferschotter, 22.IV.1988 (338), 15 Expl. SMNS, 4 Expl. CUP. - Taplejung Distr., Yamputhin, 1650-1800m, Kulturland, 26.IV.-1.V.1988 (351), 1 Expl.

Abb.2 (p.339): Fundorte von Anthicidae-Arten auf der Expeditionsroute 1988 (ohne Kathmandu-Tal); Fundortnummern siehe Materialkapitel.

308: *Formicomus basirufus*, *F. montivagus*, *Leptaleus delicatulus*, *Anthicus flavomaculatus*. - 312: *L. delicatulus*, *Stricticomus notatipennis*. - 316: *F. montivagus*. - 319: *Tomoderus martensi*, *Pseudoleptaleus bigibbosus*, *Clavicomus harmandi*, *C. tersus*, - 324: *C. tersus*. - 328: *T. martensi*, - 338: *T. martensi*, *P. asperatus*. - 344: *Anthelephilus punctaticeps*. - 351: *P. asiaticus*, *P. asperatus*, *C. tersus*, - 352: *T. martensi*, *P. asiaticus*, *C. gravidus*, *C. harmandi*, *C. tersus*. - 354: *T. martensi*. - 356: *T. martensi*, *C. harmandi*, *C. tersus*. - 365: *P. asperatus*, *C. harmandi*. - 372: *P. asiaticus*. - 374: *P. asperatus*. - 376: *C. harmandi*, - 403: *A. buyssoni*, *C. harmandi*, *C. tersus*. - 405: *C. harmandi*, *C. tersus*. - 406: *F. bhutanensis*, *P. asiaticus*. - 407: *F. montivagus*. - 408: *Notoxus andrewesi*. - 411: *F. bhutanensis*. - 412: *Rimaderus meaticollis*, *A. crinitus*, *C. harmandi*, *C. tersus*. - 414: *Pseudotomoderus schawalleri*



- SMNS, 1 Expl. CUP. - Taplejung Distr., Yamputhin, Aufstieg zum Deorali-Pass, 2100-2600m, buschreiches Kulturland, 16.V.1988 (365), 2 Expl. SMNS. - Taplejung Distr., oberes Tamur-Tal, zwischen Lungthung/Wasserfall bis Bambus-Brücke, 1800-2150m, offener Wald, 19.V.1988 (374), 1 Expl. CUP.
12. *Pseudoleptaleus bigibbosus* (PIC,1913), Bull.Soc.Zool. Fr., 38:138.  
Material: Ilam Distr., Mai Pokhari, 2100-2200m, *Castanopsis*-Wald, 9.-10.IV.1988 (319), 1 Expl. SMNS.
13. *Omonadus formicarius* (GOEZE,1777), Beitr., 1777:706.  
Material: Kathmandu Distr., Kathmandu-Baneshwar, 1400m, Gärten, 30.III.-2.IV.1988 (303), 4 Expl. SMNS.
14. *Stricticomus notatipennis* (PIC, 1909), Bull.Soc.ent. Fr., 1909:56. - Himalaya (Kulu).  
Material: Ilam Distr., zwischen Nodia Khola Tal und Soktim, 240-500m, *Shorea*-Wald, 7.IV.1988 (312), 1 Expl. SMNS.
15. *Anthicus buyssoni* PIC, 1899, Bull.Mus.natn.Hist.nat. Paris, 5:77. - Sikkim.  
Material: Sankhua Sabah Distr., Pahakhola, 2550m, Kulturland, 30.-31.V.1988 (403), 1 Expl. SMNS.
16. *Anthicus crinitus* LAFERTE,1848, Monografie, 1848:204, 303. - Ägypten, Senegal.  
Material: Sankhua Sabah Distr., Arun-Tal, zwischen Mure und Hurure, 2050-2150m, Laubmischwald, 9.-17.VI.1988 (412), 1 Expl. SMNS.
17. *Anthicus flavomaculatus* LAFERTE, 1848, Monografie, 1848:172. - Indien.  
Material: Ilam Distr., 5 km N Sanishare, Fuß der Siwalik Berge, 270-300m, Laubwald mit *Shorea*, 3.-5.IV.1988 (308), 1 Expl. SMNS.
18. *Clavicomus gravidus* (KREKICH-STRASSOLDO,1931), Folia zool.-hydrobiol.Riga, 3:25. - Indien: Kumaon.  
Material: Taplejung Distr., oberhalb Yamputhin, linkes Ufer der Kabeli Khola, 1800-2000m, offener Wald, 27.-29.IV.1988 (352), 1 Expl. SMNS.



19. *Clavicomus harmandi* (PIC, 1899), Bull. Mus. natn. Hist. nat. Paris, 5:78. - Indien.

Material: Ilam Distr., Mai Pokhari, 2100-2200m, *Castanopsis*-Wald, 9.-10.IV.1988 (319), 15 Expl. SMNS, 4 Expl. CUP. - Taplejung Distr., oberhalb Yamputhin, linkes Ufer der Kabeli Khola, 1800-2000m, offener Wald, 27.-29.IV.1988 (352), 1 Expl. SMNS. - Taplejung Distr., Omje Kharka NW Yamputhin, 2300-2500m, ursprünglicher Laubmischwald, 1.-6.V.1988 (356), 2 Expl. SMNS. - Taplejung Distr. Yamputhin, Aufstieg zum Deorali Pass, 2100-2600m, Kulturland, 16.V.1988 (365), 1 Expl. SMNS. - Taplejung Distr., oberes Tamur-Tal, Seitental/Rasthütte, 2450m, Laubmischwald, 19.V.1988 (376), 1 Expl. SMNS. - Sankhua Sabah Distr., Pahakhola, 2550m, Kulturland, 30.-31.V.1988 (403), 1 Expl. SMNS. - Sankhua Sabah Distr., zwischen Pahakhola und Karmarang, 1800-2300m, offener Wald, 4.VI.1988 (405), 1 Expl. SMNS. - Sankhua Sabah Distr., Arun-Tal, zwischen Mure und Hurure, 2050-2150m, Laubmischwald, 9.-17.VI.1988 (412), 5 Expl. SMNS.

20. *Clavicomus tersus* (KREKICH-STRASSOLDO, 1931), Folia zool.-hydrobiol. Riga, 3:31. - Indien.

Material: Ilam Distr., Mai Pokhari, 2100-2200m, *Castanopsis*-Wald, 9.-10.IV.1988 (319), 8 Expl. SMNS, 5 Expl. CUP. - Panchthar Distr., Dorpar Kharka, 2700m, ursprünglicher *Rhododendron-Lithocarpus*-Wald, 13.-16.IV.1988 (324), 2 Expl. SMNS. - Taplejung Distr., Yamputhin, 1650-1800m, offener Wald, 26.IV.-1.V.1988 (351), 1 Expl. SMNS. - Taplejung Distr., oberhalb Yamputhin, linkes Ufer der Kabeli Khola, 1800-2000m, offener Wald, 27.-29.IV.1988 (352), 1 Expl. SMNS. - Taplejung Distr., Omje Kharka NW Yamputhin, 2300-2500m, ursprünglicher Laubmischwald, 1.-6.V.1988 (356), 3 Expl. SMNS. - Sankhua Sabah Distr., Pahakhola, 2550m, Kulturland, 30.-31.V.1988 (403), 1 Expl. SMNS. - Sankhua Sabah Distr., zwischen Pahakhola und Karmarang, 1800-2300m, offener Wald, 4.VI.1988 (405), 1 Expl. SMNS. - Sankhua Sabah Distr., Arun-Tal, zwischen Mure und Hurure, 2050-2150m, Laubmischwald, 9.-17.VI.1988 (412), 2 Expl. SMNS.

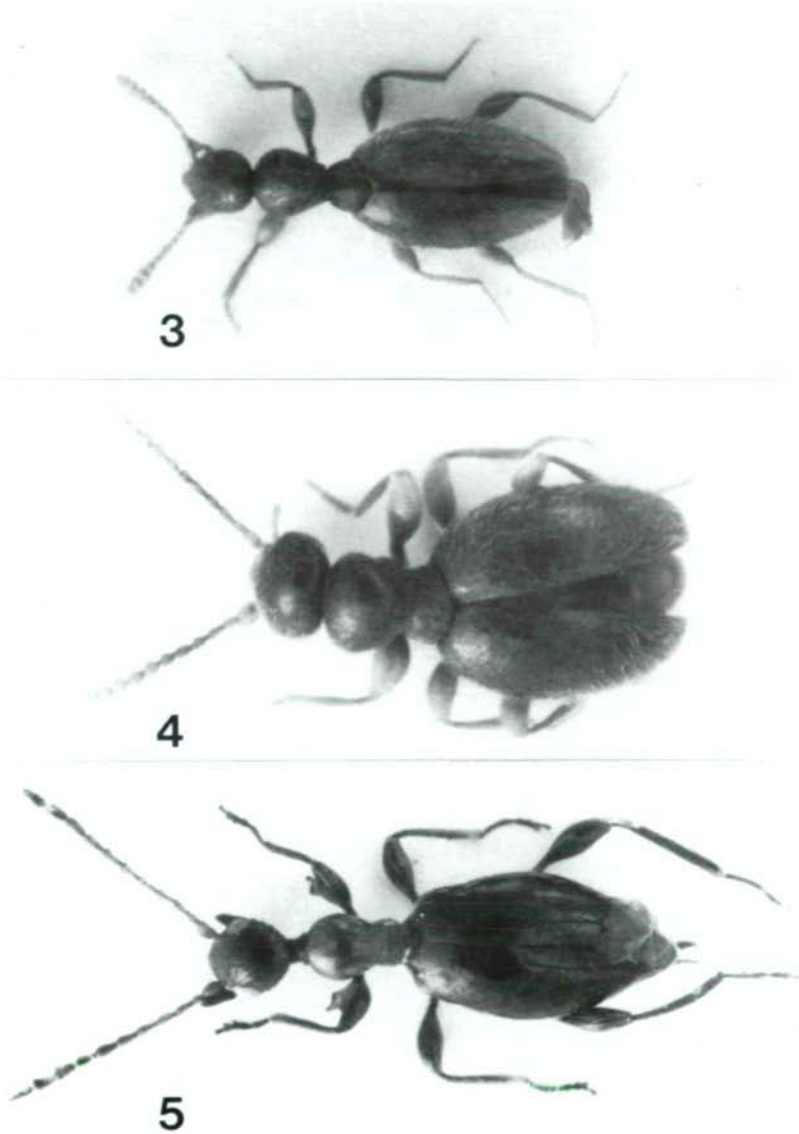


Abb.3-5 (Foto: LUMPE, Museum für Naturkunde Stuttgart):  
3) *Rimaderus meaticollis*, 4) *Tomoderus martensi*, 5) *Formicomus montivagus*.

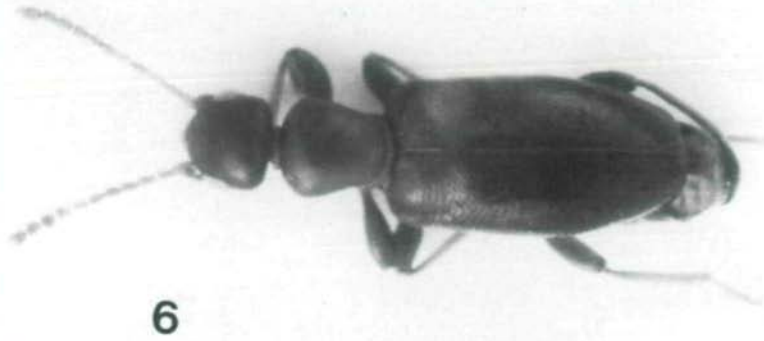


Abb.6-8 (Foto: LUMPE, Museum für Naturkunde Stuttgart):  
6) *Omonadus formicarius*, 7) *Pseudoleptaleus asiaticus*,  
8) *Pseudoleptaleus asperatus*.



9



10

Abb.9-10 (Foto: LUMPE, Museum für Naturkunde Stuttgart):  
9) *Clavicomus harmandi*, 10) *Clavicomus tersus*.

Tab.1: Liste der für Nepal nachgewiesenen 47 Arten der Anthicidae mit bekannter Vertikalverbreitung

<i>Notoxus andrewesi</i> KREKICH-STRASSOLDO	950-1000m
<i>Rimaderus meaticollis</i> BONADONA	2050-2300m
<i>Tomoderus martensi</i> UHMANN	1800-2500m
<i>Tomoderus smetanai</i> UHMANN	2000-2600m
<i>Tomoderus sulcicollis</i> LAFERTÉ	2500m
<i>Pseudotomoderus schawalleri</i> sp.nov.	1900-2000m
<i>Formicomus basalis</i> KREKICH-STRASSOLDO	?
<i>Formicomus basirufus</i> KREKICH-STRASSOLDO	270-300m
<i>Formicomus bhutanensis</i> PIC	1500-2100m
<i>Formicomus bramius</i> LAFERTÉ	300-900m
<i>Formicomus montivagus</i> KREKICH-STRASSOLDO	270-1450m
<i>Anthelephilus bengalensis</i> (WIEDEMANN)	1400m
<i>Anthelephilus imperator</i> LAFERTÉ	1600m
<i>Anthelephilus luteonotatus</i> (PIC)	1000-3700m
<i>Anthelephilus punctaticeps</i> (PIC)	900-1300m
<i>Leptaleus delicatulus</i> KREKICH-STRASSOLDO	240-900m
<i>Leptaleus glabricephalus</i> UHMANN	1350-2250m
<i>Pseudoleptaleus asiaticus</i> (PIC)	1500-2600m
<i>Pseudoleptaleus asperatus</i> KREKICH-STRASSOLDO	940-2600m
<i>Pseudoleptaleus bigibbosus</i> (PIC)	2100-2200m
<i>Pseudoleptaleus moestus</i> KREKICH-STRASSOLDO	450-1400m
<i>Pseudoleptaleus sensitivus</i> KREKICH-STRASSOLDO	900-1700m
<i>Pseudoleptaleus subnudus</i> KREKICH-STRASSOLDO	750-900m
<i>Omonadus addentus</i> (KREKICH-STRASSOLDO)	2500m
<i>Omonadus formicarius</i> (GOEZE)	900-2450m
<i>Stricticomus notatipennis</i> (PIC)	240-500m
<i>Anthicus buyssoni</i> PIC	2450m
<i>Anthicus crinitus</i> LAFERTÉ	2050-2150m
<i>Anthicus externus</i> (PIC)	900-1250m
<i>Anthicus flavomaculatus</i> LAFERTÉ	270-300m
<i>Anthicus misellus</i> LAFERTÉ	3050-3100m
<i>Clavicomus adustus</i> (KREKICH-STRASSOLDO)	1300-1650m
<i>Clavicomus ambustus</i> (KREKICH-STRASSOLDO)	1900-2100m
<i>Clavicomus brunneipes</i> (KREKICH-STRASSOLDO)	2600m
<i>Clavicomus cordatus</i> (KREKICH-STRASSOLDO)	1000-1100m
<i>Clavicomus gravidus</i> (KREKICH-STRASSOLDO)	1500-2600m
<i>Clavicomus harmandi</i> (PIC)	2000-2600m
<i>Clavicomus immaculipennis</i> (KREKICH-STRASSOLDO)	2100m
<i>Clavicomus kuluensis</i> (PIC)	2450-2870m

<i>Clavicomus piceus</i> (LAFERTÉ)	1900-2100m
<i>Clavicomus separatithorax</i> (PIC)	1650-1800m
<i>Clavicomus striaticollis</i> (KREKICH-STRASSOLDO)	3050-3400m
<i>Clavicomus tersus</i> (KREKICH-STRASSOLDO)	1300-2700m
<i>Clavicomus uniformis</i> (KREKICH-STRASSOLDO)	2800m
<i>Sapintus bataviensis</i> (MARSEUL)	2500m
<i>Microhoria fumeolata</i> (KREKICH-STRASSOLDO)	2550m
<i>Microhoria plagifer</i> (KREKICH-STRASSOLDO)	3100-3700m

## Literatur

- BONADONA, P. - 1978. Les Tomoderini aubendogés d'Afrique centrale et de l'Inde meridionale. - Rev.suisse Zool., Genève, 85(3):645-656.
- GOEZE - 1777. Beiträge.
- HEBERDEY, R. - 1936. Revision der Tomoderus-Arten von Indien, dem malayischen Archipel und von Australien. - Festschrift E. Strand, Riga, 2:246-288.
- KREKICH-STRASSOLDO, H.v. - 1913. *Notoxus andrewesi* nov. spec. - Verh.k.u.k.zool.-bot.Ges., Wien, 63:131-132.
- KREKICH-STRASSOLDO, H.v. - 1926. Beiträge zur Kenntnis indischer Anthiciden. - Arch.Naturgesch., Berlin, A 92(5):67-105.
- KREKICH-STRASSOLDO, H.v. - 1931. Beiträge zur Kenntnis indischer Anthiciden II. - Folia zool.-hydrobiol., Riga, 3:1-41.
- LAFERTÉ-SÉNECTÈRE, M.F.d. - 1848. Monografie des *Anthicus* et genres voisins. - Paris, Sapia, 340 pp.
- MARSEUL, S.d. - 1879. Monografie des Anthicides de l'ancien Monde. - Abeille, Paris, 17:1-268.
- MOTSCHULSKY - 1839. *Pseudotomoderus compressicollis* (Motsch.). - Bull.Mosc., 12:59.
- PIC, M. - 1893. *Pseudotomoderus javanus* (Pic). - Misc. Ent., 1: 126, 128.
- PIC, M. - 1894. Descriptions de Tomoderus exotiques. - Ann.Soc.Ent.Belg., 38:59.
- PIC, M. - 1899. Anthicidae et Pedilidae recuilles au Sikkim par M. Harmand et offerts par lui au Muséum d'Histoire Naturelle. - Bull.Mus.Nat.Hist.nat. Paris, 5:76-79.
- PIC, M. - 1907. *Pseudoleptaleus asiaticus* (Pic). - Echange, 23:173.

- PIC, M. - 1909. *Stricticomus notatipennis* (Pic). - Bull. Soc.Ent.Fr., 1909:56.
- PIC, M. - 1913. *Pseudoleptaleus bigibbosus* (Pic). - Bull. Soc.Zool.Fr., 1913:138.
- PIC, M. - 1913. Deux nouveaux *Formicomus* Laf. de l'Inde. - Bull.Soc.Ent.Fr., 1913:204-205.
- PIC, M. - 1916. *Anthelephilus punctaticeps* (Pic). - Mélanges exotico-entomologique, Moulins, 17:11-12.
- UHMANN, G. - 1979. Anthicidae aus Nepal, Kashmir und Ladakh (Insecta: Coleoptera). - Senckenbergiana biol., Frankfurt, 60(3/4):163-169.
- UHMANN, G. - 1981. Anthicidae aus Nepal (Insecta: Coleoptera). - Senckenbergiana biol., Frankfurt, 62(4/6): 233-236.
- UHMANN, G. - 1986. Anthicidae aus Nepal II (Insecta: Coleoptera). - Senckenbergiana biol., Frankfurt, 66 (4/6):305-310.
- UHMANN, G. - 1987. Anthicidae der orientalischen Region aus dem Museum in Genf (Coleoptera, Anthicidae). - Rev.suisse Zool., Genève, 94(4):687-701.
- UHMANN, G. - 1989. Anthicidae (Coleoptera) der orientalischen Region aus dem Naturhistorischen Museum in Genf, II. - Rev.suisse Zool., Genève, 96:243-252.

Anschrift des Verfassers:

Gerhard UHMANN  
Tannenhofstr. 10  
D-8487 Pressath

# ZOBODAT - [www.zobodat.at](http://www.zobodat.at)

Zoologisch-Botanische Datenbank/Zoological-Botanical Database

Digitale Literatur/Digital Literature

Zeitschrift/Journal: [Entomofauna](#)

Jahr/Year: 1990

Band/Volume: [0011](#)

Autor(en)/Author(s): Uhmann Gerhard

Artikel/Article: [Anthicidae aus Nepal III \(Coleoptera\). 333-347](#)