



Entomofauna

ZEITSCHRIFT FÜR ENTOMOLOGIE

Band 16, Heft 20: 401-404 ISSN 0250-4413 Ansfelden, 1. Dezember 1995

Weitere von Rudolf SCHUH in Asien gefundene Anthiciden

49. Beitrag zur Kenntnis der Anthicidae (Coleoptera, Anthicidae)

GERHARD UHMANN

Abstract

On a further expedition to Malaysia Rudolf SCHUH collected a number of anthicid species and among them are two new species: *Tomoderus bigibbosus* sp. nov. and *Tomoderus schuhi* sp. nov.

Zusammenfassung

Weitere von Herrn Rudolf SCHUH (Katzelsdorf, Österreich) in Malaysia gesammelte Anthiciden werden aufgelistet und zwei bisher unbekannte Arten beschrieben: *Tomoderus bigibbosus* sp. nov. und *Tomoderus schuhi* sp. nov.

Einleitung

Die Holotypen der beiden Arten befinden sich im Naturhistorischen Museum in Wien. Paratypen in coll. SCHUH, in coll. UHMANN und in verschiedenen Museen. Für die Überlassung einer Anzahl Käfer für seine Sammlung dankt der Verfasser Herrn SCHUH sehr. Alle Exemplare leg. R. SCHUH.

Artenliste

Tomoderus apicicornis PIC, 1913

Echange 1913: 132.

Malaysia, Penang, Aceh Forest Reserve, 2 km W Telok Bahang, 5.-6.8.1993, 5 Ex.

***Tomoderus bigibbosus* sp. nov. (Abb. 1, 2)**

Malaysia, Pahang, Tioman Island, Umg. Kampung Tekek, 16.-24.7.1993, 1 Ex., Holotypus.

Maße: Länge 2,6 mm, größte Breite 0,9 mm, Kopf 0,5 mm lang, über die Augen gemessen 0,5 mm breit. Halsschild 0,7 mm lang und 0,4 mm breit. Flügeldecken 1,4 mm lang, 0,9 mm gemeinsam breit.

Färbung: Kopf braun, Halsschild etwas heller braun, Flügeldecken schwarzbraun. Fühler dunkelbraun, die Basis und Spitze etwas heller. Schenkel und Schienen hellbraun. Taster und Tarsen gelbbraun.

Kopf: Glänzend. Mit einzelnen, verschieden kräftigen Punkten besetzt. Behaarung hellbraun, sehr kurz, nicht sehr kräftig, etwas abstehend, gebogen, in verschiedene Richtungen weisend. Außerdem mit einigen langen, fast geraden Borsten. Fühler mittelmäßig behaart.

Halsschild: Glänzend. Ohne Punkte. In der Einschnürung runzelig. Vorn in der Mitte vertieft, daneben jederseits mit einer Beule. Vor der Basis in der Mitte vertieft. Behaarung unauffällig, hellbraun, größtenteils nach hinten gerichtet. Außerdem mit einzelnen kräftigen, gerade abstehenden Borsten.

Flügeldecken: Glänzend. Sehr kräftig punktiert. Die Punkte stehen vorn in nicht ganz geordneten Reihen, zur Spitze werden die Punkte etwas feiner. Zwischenräume teils kleiner als die Punkte, teils bis etwa 3 mal so groß wie die Punkte. Behaarung braun, sehr kräftig, ziemlich lang, wenig gebogen, halb abstehend, größtenteils nach hinten gerichtet, einige Haare auch schräg liegend.

Beine unauffällig behaart.

Beziehungen: Dem *Tomoderus piceipennis* PIC, 1923 aus Tonkin ähnlich, aber größer, und der Halsschild hat keine Furche, aber zwei Beulen und dazwischen eine flache Grube.

Derivatio nominis: Der Name soll auf die beiden Beulen am Halsschild hinweisen.

***Tomoderus maculatus* PIC, 1895**

Bull. Soc. Zool. Fr. Paris 20: 64.

Malaysia, Pahang, Tioman Island, Umg. Kampung Tekek, 16.-24.7.1993, 4 Ex. - Malaysia, Pahang, Cameron Highlands, Umg. Tanah Rata, 1500 m, 27.-31.7.1993, 1 Ex. - Malaysia, Kedah, Gunung Jerai, 600-800 m, 8.8.1993, 6 Ex.

***Tomoderus magnus* UHMANN, im Druck**

Malaysia, Pahang, Cameron Highlands, Gn. Beremban, 1600-1800 m, 29.7.1993, 1 Ex.

***Tomoderus schuhi* sp. nov. (Abb. 3-5)**

Malaysia, Pahang, Tioman Island, Umg. Kampung Tekek, 16.-24.7.1993, 12 Ex., Holotypus und 11 Paratypen.

Maße: Länge 1,9 mm, größte Breite 0,9 mm. Kopf 0,4 mm lang, über die Augen gemessen 0,4 mm breit. Halsschild 0,4 mm lang, 0,4 mm breit. Flügeldecken 1,1 mm lang, 0,9 mm gemeinsam breit.

Färbung: Braun, Fühler und Taster hellbraun, Beine gelbbraun.

Kopf: Glänzend. Bei 80-facher Vergrößerung ist keine Punktur zu erkennen. Behaarung hellbraun, wenig kräftig, ziemlich lang, fast anliegend, in verschiedene Richtungen weisend. Fühler ziemlich kräftig behaart.

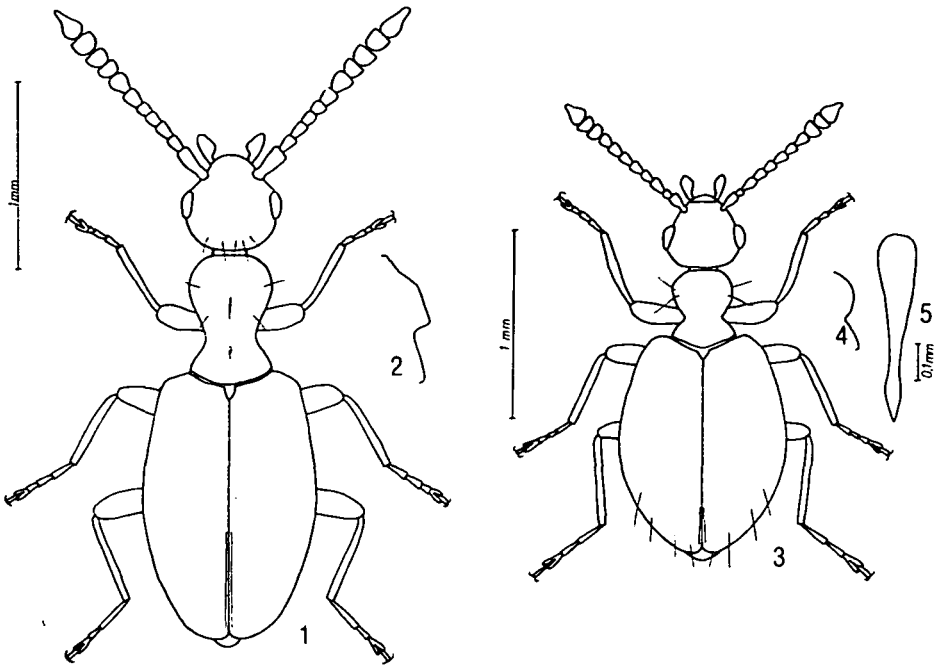


Abb. 1-2: *Tomoderus bigibbosus* sp. nov. - 1) Habitus; 2) Halsschildprofil.

Abb. 3-5: *Tomoderus schuhi* sp. nov. - 3) Habitus; 4) Halsschildprofil; 5) Aedeagus dorsal.

Halsschild: Glänzend. Unpunktiert, nur in der Einschnürung runzelig. Behaarung wie die des Kopfes. Außerdem mit einigen sehr kräftigen, langen, geraden Borsten besetzt.

Flügeldecken: Glänzend. Sehr kräftig punktiert, die Punkte werden zur Spitze etwas feiner. Zwischenräume viel kleiner bis etwa ebenso groß wie die Punkte. Behaarung hellbraun, kräftig, nicht ganz anliegend, etwas gebogen, größtenteils nach hinten gerichtet. Außerdem mit zahlreichen langen Borsten, die nicht sehr steil abstehen.

Beine unauffällig behaart.

Beziehungen: Dem *Tomoderus brevipennis* PIC, 1900 aus Malaysia und Sumatra ähnlich, aber die Flügeldecken sind sehr kräftig punktiert, der Halsschild ist anders geformt.

Derivatio nominis: Diese Art benenne ich nach ihrem Entdecker, Herrn Rudolf SCHUH.

***Formicomus braminus* LAFERTE, 1848**

Monografie, p. 79.

Malaysia, Pahang, Tioman Island, Kampung Paya, 17.7.1993, 3 Ex.

***Formicomus serdangus* MARSEUL, 1894**

Notes Leyden Mus. 6: 163.

Malaysia, Pahang, Cameron Highlands, Umg. Tanah Rata, 1600 m, 27.-31.7.1993, 1 Ex.
Malaysia, Kedah, Kampung Merbok 20 km NW Sungai Pelani, 9.8.1993, 1 Ex.

***Anthicomorphus fumeolatus* KREKICH-STRASSOLDO, 1925**

Philipp. Journ. Sci., Manila 27: 533.

Malaysia, Selangor, Fraser Hill, Umgebung Gap, 900 m, 12.-15.8.1993, 3 Ex. - Malaysia, Pahang, Cameron Highlands, Gn. Jasar, 1500-1700 m, 30.7.1993, 1 Ex.

***Sapintus bataviensis* (MARSEUL, 1882)**

Tijdschr. Entom. 25: 63.

Malaysia, Pahang, Tioman Island, Umg. Kampung Tekek, 15.-24.7.1993, 2 Ex.

***Sapintus malayensis* (PIC, 1895)**

Le Naturaliste 17: 94.

Malaysia, Pahang, Tioman Island, Umg. Kampung Tekek, 16.-24.7.1993, 1 Ex.

Literatur

- KREKICH-STRASSOLDO, H. v. - 1925. Anthicidae of the Philippines, I. - Philipp. Journ. Sci. 27: 515-535, 3 pls.
LAFERTE-SENECTERES, M.F. de - 1848. Monographie des *Anthicus* et genres voisins, Coléoptères, Hétéromères de tribu des Trachelides, 340 pp. Sapia, Paris.
MARSEUL, S. de - 1882. Espèces nouvelles de Coléoptères. - Tijdschr. Ent. 25: 60-64.
MARSEUL, S. de - 1884. *Formicomus serdangus*. - Notes Leyden Mus. 6: 163.
PIC, M. - 1895. Anthicides récoltés dans le tabacs. - Bull. Soc. Zool. Fr. 20: 61-65. Paris.
PIC, M. - 1895. Description de Coléoptères nouveaux. - Le Naturaliste 17: 94.
PIC, M. - 1900. *Tomoderus brevipennis*. - Echange 1900: 89.
PIC, M. - 1913. Nouveaux Anthicides exotiques. - Echange 1913: 130-132.
PIC, M. - 1923. *Tomoderus piceipennis*. - Melanges exot. entom. 28: 18.

Anschrift des Verfassers:

Gerhard UHMANN
Tannenhofstraße 10
D-92690 Pressath

Druck, Eigentümer, Herausgeber, Verleger und für den Inhalt verantwortlich:
Maximilian SCHWARZ, Konsulent für Wissenschaft der O.Ö. Landesregierung,
Eibenweg 6, A-4052 Ansfelden
Redaktion: Erich DILLER, ZSM, Münchhausenstraße 21, D-81247 München
Max KÜHBANDNER, Marsstraße 8, D-85609 Aschheim
Wolfgang SCHACHT, Scherrerstraße 8, D-82296 Schöngesing
Erika SCHARNHOP, Himbeerschlag 2, D-80935 München
Johannes SCHUBERTH, Mannertstraße 15, D-80997 München
Emma SCHWARZ, Eibenweg 6, A-4052 Ansfelden
Thomas WITT, Tengstraße 33, D-80796 München
Postadresse: Entomofauna (ZSM), Münchhausenstr. 21, D-81247 München;
Tel. (089) 8107-0, Fax 8107-300

ZOBODAT - www.zobodat.at

Zoologisch-Botanische Datenbank/Zoological-Botanical Database

Digitale Literatur/Digital Literature

Zeitschrift/Journal: [Entomofauna](#)

Jahr/Year: 1995

Band/Volume: [0016](#)

Autor(en)/Author(s): Uhmann Gerhard

Artikel/Article: [Weitere von Rudolf SCHUH in Asien gefundene Anthiciden. 49. Beitrag zur Kenntnis der Anthicidae \(Coleoptera, Anthicidae\). 401-404](#)