



Entomofauna

ZEITSCHRIFT FÜR ENTOMOLOGIE

Band 18, Heft 25: 405-416 ISSN 0250-4413 Ansfelden, 30. November 1997

**Contribution à la connaissance des Ciidae.
Désignation des Lectotypes des espèces décrites
par FÄHRAEUS (1871) et REITTER (1908)
préservées aux Musées de Stockholm et de Wien.
(Coleoptera)**

Julio FERRER

Abstract

A small number of Ciidae, collected in Kenya and in Madagascar by diverse Italian expeditions, organized by the Museum "La Specola" of the University of Florence, is compared with type material described by FÄHRAEUS (1871) and REITTER (1908). The differential characters are figured for the first time, and Lectotypes and paralectotypes are designated after study of the available types, preserved in the Swedish Museum of Natural History, Stockholm, and in the Naturhistorisches Museum, Wien. One taxon is referred to synonymy: *Cis lacernatus* var. *dividuus* REITTER, 1908 **syn. nov.** = *Cis laceratus* REITTER 1908.

Zusammenfassung

Eine kleine Anzahl von Ciidae, gesammelt in Kenia und auf Madagaskar von italienischen Expeditionen, die vom Museum "La Specola", Florenz, organisiert wurden, wird mit Typusmaterial von FÄHRAEUS (1871) und REITTER (1908) verglichen. Bestimmungsmerkmale werden erstmals abgebildet, und Lectotypen und Paralectotypen werden designiert aufgrund des verfügbaren Typenmaterials aus dem schwedischen naturhistorischen Museum und dem naturhistorischen Museum Wien. Eine Synonymie wird entdeckt: *Cis lacernatus* var. *dividuus* REITTER, 1908 **syn. nov.** = *Cis laceratus* REITTER 1908.

Resumé

Un petit nombre de Ciidae (Coleoptera), recoltés en Kenya et Madagascar par des expéditions italiennes, organisées par le Musée Zoologique „La Specola“ de l'Université de Florence sont comparés aux types des espèces décrites par FAHRAEUS (1871) et REITTER (1908) et des lectotypes et paralectotypes sont désignés en figurant les caractères morphologiques par la première fois d'après les types préservés au Swedish Museum of Natural History, Stockholm et au Naturhistorisches Museum, Wien. La variété *dividuus* REITTER syn. nov. de *Cis lacernatum* REITTER, 1908 est mise en synonymie.

Mots clé: Ciidae, types, lectotypes, FAHRAEUS, REITTER, Africa, *Xylographus*, *Cis*, new synonymy.

Introduction

Les Coleoptères Ciidae¹, sont des petits insectes mycetophages, représentant un curieux cas de convergence morphologique avec les espèces appartenant aux Tenebrionidae du gen. *Pentaphyllus* LATREILLE, 1829 qui moins spécialisés, se développent dans le bois pourri des grandes forêts. Ils se différencient de ceux-ci par la formule tarsale (4, 4, 4) et par les antennes formées seulement par dix articles, a massue réduite à trois, tandis que les *Pentaphyllus* sont des hétéromères avec les antennes formées par des articles d'once articles et massue de cinq. L'étude des Ciidae se trouve très difficile par l'homogénéité des ornements céphaliques des mâles, les descriptions très précaires, la manque totale de figures et la rareté de certaines espèces, menacées par la déforestation et destruction de leurs habitats. La détermination basée sur les descriptions de FAHRAEUS (1871) et de REITTER (1908) résulte ainsi très incertaine, parce que ces taxons, à différence de ceux décrits par SCOTT (1936) n'ont jamais été figurés. Les illustrations du présent travail ont été faites à la vue de tous les types de FAHRAEUS (1871) et REITTER (1908), ainsi que d'une espèce de SCHÖNHERR (1772-1848) in litt. préservés au Naturhistoriska riksmuseet (Swedish Museum of Natural History = SMNH), Stockholm et au Naturhistorische Museum, Wien.

Malgré les dimensions très réduites de ces insectes, les types préservés à Stockholm et collectés par Johan WAHLBERG (1810-1856) pendant ses voyages en Afrique du Sud et actuelle Namibie en 1839-1856, étaient piqués par une épingle probablement d'aluminium très corrodé par les grasses de l'abdomen. Par cette raison je n'ai pas osé dissequer ces types si fragiles. Chaque épingle fut coupée et montée sur un morceau de carton, percé par une épingle moderne qui permet d'étudier l'exemplaire sans l'endommager. Les types de REITTER (1908) récoltés par EICHELBAUM dans l'actuelle Tanzanie, ont été collés sur des paillettes probablement avec „Syndetikon“ (Otto RINGS flüssiger Leim) qui est la colle classique de l'époque. Malgré le fait que la dissolution de cette colle ne représente en générale aucun danger pour manier le matériel d'étude, je n'osé non plus disséquer ces types uniques. Malheureusement l'étude des organes copulateurs de toutes ces espèces reste inconnu, mais j'espère que les figures réalisés d'après les types in visu, représentent un premier pas vers la connaissance de ces espèces en facilitant l'étude des exemplaires frais, ou des matériaux dans les collections.

Dans un précédent travail (FERRER 1995) le matériel appartenant à la Fam. Tenebrionidae (Col.) récolté en Somalie par diverses expéditions organisées par le Département de

¹ Pour l'orthographe des noms Cisidae, Cissidae, etc. incorrectement employés par les divers auteurs, voir SCOTT (1936, p.1., note) qui rejette ces noms, ainsi que „Cioidae“ employé par DALLA TORRE (1911) dans son Catalogue, parce que l'emploi d'une o basé sur le genit cios dans la translittération du mot grec “cis” (ver qui habite dans le bois) n'est pas correcte et il faut écrire: Ciidae.

Biologie Animale et Génétique de l'Université de Florence, le Musée Zoologique „La Specola“ et la C. N. R. (Centro Nazionale de la Ricerca) a été présenté. Ces institutions ont organisé des expéditions en Afrique et je continue l'étude des matériaux récoltés, avec celui d'un petit nombre de Ciidae, recueillis par ces institutions, avec le soutien de l'Accademia Nazionale die Lincei en Kenya, près de Malindi, en 1989.

Remerciements et Abbreviations utilisées

Je remercie bien vivement M. le Dr. Luca BARTOLOZZI, du Musée Zoologique de l'Université de Florence „La Specola“ qui m'a fait parvenir le matériel récolté par les expéditions italiennes et qui représente un grand nombre d'espèces nouvelles (FERRER 1995), à M. le Dr. Per LINDSKOG, M. Bert GUSTAFSSON et M. le Prof. Heikki HIPPA, du Naturhistoriska riksmuseet, Stockholm et à M. le Dr. W. SCHÖNMANN du Naturhistorisches Museum, Wien, par la communication des types prélevés dans leurs institutions.

MZUF = Museo Zoologico dell'Univeristá de Firenze „La Specola“; NHMW = Naturhistorisches Museum, Wien; SMNH = Swedish Museum of Natural History, Stockholm.

Cis sp. prope *parallelus* SCOTT, 1936

(Trans. Linn. Soc. London, Second Ser. 19 Zool.: 23)

Cis retusus SCHÖNHERR in litt. (figs. 1-2)

1 ♂: „Sierra Leone Afzel / Sch / retusus Schoenherr“ SMNH.

„Afzel“ veut dire Adam AFZELIUS (1750-1837) élève de LINNÉ, médecin et botaniste de l'Université d'Uppsala, explorateur des pays du Golfe de Guinée, dont les matériaux récoltés furent étudiés par entre autres, le spécialiste des Col. Curculionidae Carl Johan SCHÖNHERR („Sch“) (1772-1848) que cependant n'a décrit jamais cette espèce. Il a décedé l'année ou MELLIÉ a donné a connaître la première monographie du genre.

L'identité de cette espèce est impossible d'établir avant la révision des *Cis* habitant dans les vastes régions de l'Afrique tropicale. Par les cotés du pronotum subparallèles vers l'arrière et crenelés, elle rappelle à *C. parallelus* SCOTT, 1936: 23 mais cette espèce présente le bord latérale du pronotum finement et obtusement dentelé tandis qu'il est simple chez cette espèce. En outre le bord de l'epistome est nettement serré chez *parallelus*, tandis que chez le mâle de cette espèce est bicome. SCOTT (1936 loc. cit.) a décrit son *C. parallelus* de l'île d'Aldabra, et comme il n'a pas trouvé le type de *Cis glabriusculus* REITTER, 1908 au Musée de Wien, décrit de Amani, Tanzanie, il exprime certaines doutes sur la validité de son *parallelus*, puisqu'il n'a pas pu le comparer. Il dit donc: „*Cis glabriusculus* is too small and too convex to be identical with *C. parallelus* and the front margin of the clypeus is said to be slightly emarginate in the female, while in *C. parallelus* it is broadly arcuate in that sex“. Ayant eu occasion d'examiner le type de *glabriusculus*, au Naturhistorische Museum, Wien, je peut confirmer sans aucun genre de doutes la validité de *parallelus* par rapport à *glabriusculus*, en effet beaucoup plus large et autrement conformé. Malheureusement l'unique syntype qui pourrait être une femelle manque aujourd'hui la tête ce qui ne permet pas de confirmer les différences signalées par SCOTT. Elle pourrait être très relationnée sinon identique à *Cis interpunctatus* MELLIÉ, 1848 décrit de Bourbon (île Réunion), et préservé au Muséum National, Paris, MNHN.

C'est probablement avec cette espèce qu'il faut mettre en rapport des espèces comme *Cis subseriatus* PIC, 1916 de Madagascar, relationné selon l'auteur avec *interpunctatus*, mais malheureusement très brièvement décrit, ainsi qu'une large série, d'une espèce à décrire nous dit SCOTT (1936: 24) récoltée par la Mission Chari-Tchad dans les régions de l'Oubangui, le Congo et l'Afrique Centrale (MNHN). Les *Cis* sont des véritables reliques des anciens forêts et une répartition aussi étendue n'a rien d'étonnante.

**Les types de FAHRAEUS préservés au Naturhistoriska riksmuseet, Stockholm.
Désignation de Lectotypes**

L'ingénieur et explorateur suédois Johan August WAHLBERG (1810-1856) a fait d'importantes récoltes en Afrique du Sud et Désert de Namib pendant 1839-1856. Entre autres insectes et animaux, il a recueilli quelques espèces de Ciides, avant d'être tragiquement tué par un éléphant. Ces espèces ont été décrites par FAHRAEUS (1871: 670-673) et se trouvent aujourd'hui préservées au Naturhistoriska riksmuseet, Stockholm. FAHRAEUS n'a pas donné les localités ni désigné les types.

Xylographus tarsalis FAHRAEUS 1871, Övers. Kongl. Vet. Akad. Forh. 6: 670.

Désignation du Lectotype: 3 syntypes: 1 ♂ avec les étiquettes typiques: "Caffraria" et "J. Wahlb." (étiquettes imprimées), "Riksmuseet, Stockholm" (étiquette verte imprimée) et ma propre étiquette "LECTOTYPE ♂ *Xylographus tarsalis* FAHRAEUS J. Ferrer des. 1994". En plus 2 ♀♀ ont été désignées paralectotypes.

Cis caffer FAHRAEUS, 1871, Övers. Kongl. Vet. Akad. Förh. 6: 670.

Désignation du Lectotype: 5 syntypes avec les étiquettes typiques, identiques à celles de l'espèce précédente. Un ♂ dont les caractères morphologiques correspondent bien à la description originelle, fut désigné avec la mention: "LECTOTYPE *Cis caffer* FAHRAEUS ♂, dés. J. Ferrer 1994". Un autre ♂ et 3 ♀♀ furent désignées paralectotypes.

Cis testaceus FAHRAEUS, 1871, Övers. Kongl. Akad. Förh. 6: 671.

Désignation du Lectotype: 3 syntypes: 1 ♂, 2 ♀♀, avec les étiquettes typiques imprimées: "Caffraria", "J. Wahlb." de J. WAHLBERG et l'étiquette manuscrite "*Cis testaceus* Fhs.", avec ces exemplaires se trouvait un mâle appartenant à une autre espèce avec les mentions; "Cap B Spei" / "J. Wahlb." ainsi qu'un autre aux ornements prothoraciques et céphaliques plus développés avec les mentions sous-dites et une étiquette moderne avec la mention: "*Cis guerini* MELLIÉ" piquée dans la boîte. Je considère l'exemplaire provenant de "Caffraria" comme Lectotype. Il porte ma désignation: "LECTOTYPE *Cis testaceus* FAHRAEUS ♂, dés. J. Ferrer 1994" et l'étiquette verte de Riksmuseet, Stockholm. Les deux femelles provenant de la même localité ont été désignées comme des paralectotypes et portent aussi ma désignation.

Cis afer FAHRAEUS, 1871, Övers. Kongl. Vet. Akad. Förh. 6: 671-672.

Désignation du Lectotype: Type ♂, avec les mentions: "Caffraria" et "J. Wahlb." typiques et l'étiquette verte "Riksmuseet, Stockholm". L'auteur n'ayant pas mentionné le nombre de spécimens ex typis, j'ai désigné ce mâle comme lectotype et porte ma désignation: "LECTOTYPE ♂ *Cis afer* FAHRAEUS J. Ferrer des. 1994".

**Les types de REITTER des espèces de EICHELBAUM
au Naturhistorisches Museum, Wien**

Xylographus eichelbaumi REITTER, 1908, Wien. Ent. Zeit. 27 (4-5): 119. (Fig. 8).

Holotype: "6/13 avril 1903 in *Tomes nigrolactatus* / Amani Deutsch O. Afrika / Amani / *Xylographus eichelbaumi* m. type 1907 / Holotype *Xylographus eichelbaumi* REITTER".

REITTER indique que cet holotype est une femelle, mais à mon avis pourrait être un mâle. L'exemplaire étant très ancien je n'ai pas voulu le disséquer.

Cis glabriusculus REITTER, 1908, Wien. Ent. Zeit. 27 (4-5): 119. (Fig. 11).

Lectotype et 3 paralectotypes: "2 / Amani / D. O. Afrika. Eichelbaum 03 / *Cis glabriusculus* m. type det. REITTER / Lecto-Holotype *Cis glabriusculus* Reitt."

Malgré une opinion (in litt.) de HOLDHAUS, rapportée par SCOTT (1936: 24) dans le sens que cette espèce ne se trouvait pas au Naturhistorisches Museum, parmi les autres décrites par REITTER, 4 exemplaires appartenant à la série typique ont été localisés et communiqués. Le type étant explicitement désigné par REITTER, porte aussi l'étiquette imprimée rouge de cette institution avec la mention (à l'encre noire manuscrite "lecto-") "HOLOTYPE". La série est formée par trois mâles et un exemplaire probablement femelle, sans tête. Aucune indication d'habitat existe piquée aux types, mais REITTER indique que cette espèce se trouve en nombre dans les champignons appartenant aux gen. *Tomes* et *Polyporus*. Les mentions manuscrites "lecto-" et "paralecto" ne sont pas de la main de REITTER.

Cis biacutus REITTER, 1908, Wien. Ent. Zeit. 27 (4-5): 120-121. (Figs. 18-19).

Lectotype: mâle aux "cornes", bien développés avec once (paralecto-) types, dont au moins 5 mâles: "2 / Amani / D. O. Afrika, Eichelbaum 03 / *Cis biacutus* m. type det. Reitt. in *Polyporus gentilius*". Le lectotype avec l'étiquette manuscrite à l'encre noire de REITTER: "*Cis biacutus* m. 1907 type" et l'étiquette rouge du Musée avec la mention manuscrite: "lecto" sur la mention imprimée "HOLOTYPE".

REITTER indique que cette espèce se récolte au mois d'octobre dans les *Polyporus* et *Lentinis*.

Cis lacernatus REITTER, 1908, Wien. Ent. Zeit. 27 (4-5): 121. (Fig. 12).

Cis lacernatus v. *dividuus* REITTER, 1908, Wien. Ent. Zeit. 27 (4-5): 121 syn. nov.

Holotype ♂ de *C. lacernatus* REITTER: "20 / Dar es Salam / D. O. Afrika Eichelbaum / Dar es Salam / in allen Mangobäumen / Deutsch O. Afrika, Eichelbaum, *Cis lacernatus* m. type".

Holotype ♂ de *C. l.* var. *dividuus* REITTER: Même data que le taxon précédent mais avec l'étiquette manuscrite de REITTER: "*lacernatus* v. *dividuus* m. type". Il ne s'agit que d'une variation accidentelle du couleur, plus claire chez la forme nominale, mais sans doute dû au fait que l'exemplaire typique est mort avec les élytres ouverts et les ailes collées par humidité à ceux-ci, ce qui uni à un caractère un peu immature, donne une teinte plus jaunâtre à l'holotype de *lacernatus* REITTER (fig. 12).

Cis mutabilis REITTER, 1908, Wien. Ent. Zeit. 27 (4-5): 122. (Fig. 13).

Holotype ♂: "17, Amani / D. O. Afrika, Eichelbaum 03 / *C. mutabilis* m. type Amani, Afr. or. [illisible]" / étiquette rouge du Musée.

REITTER indique que cette espèce a été recueillie dans la seconde moitié de janvier.

Cis aristhaeus REITTER, 1908, Wien. Ent. Zeit. 27 (4-5): 122. (Fig. 14).

Holotype ♂: "2 / Amani / Amani Or. Afrika, Eichelbaum, *C. aristhaeus* m. type ♂" / étiquette rouge du Musée.

REITTER indique que cette espèce a été recueillie par EICHELBAUM au mois de juillet de 1903.

Cis usambarinus REITTER, 1908, Wien. Ent. Zeit. 27 (4-5): 122-123. (Figs. 15-16).

Holotype ♂: "Amani / Amani Deutsch Ost Afrika Eichelbaum *Cis usambarinus* m. type 1907" / étiquette rouge du Musée.

Cis eichelbaumi REITTER, 1908, Wien. Ent. Zeit. 27 (4-5): 123-124. (Fig. 17).

Holotype ♂: "22 / Dar es Salam, Eichelbaum 03 / *C. eichelbaumi* m. det. Reitter" avec l'étiquette rouge du Musée, désignant le lectotype. 10 paralectotypes, dont au moins 5 mâles avec les ornements céphalo-thoraciques plus ou moins développés.

REITTER indique que cette espèce se trouve dans des *Polystictus occidentalis* et dans d'autres *Polyporus* de juillet à décembre.

Kenya, environs de Malindi, 27.IX.-14.X.1992, L. BARTOLOZZI leg. (5 ex.) figs. 21-22, MZUF 8657; Arabuko Sokoke Forest Reserve, 20 km S de Malindi, même data, (2 ex.) MZUF 8658. D'après une communication personnelle du collecteur, cette espèce a été collectée le 30.IX.1992 dans des champignons xylophages sur un arbre mort tombé au sol dans un jardin d'une maison à Malindi. Elle est nouvelle pour le Kenya et différente des exemplaires typiques de Tanzanie par la rugosité plus dense des élytres et la teinte métallique, peut être accidentelle de certains exemplaires, mais rentre dans la variabilité générale jusqu'à l'examen des matériaux plus nombreux de diverses provenances.

Cis pseudosphindus REITTER, 1908, Wien. Ent. Zeit. 27 (4-5): 124. (Figs. 17, 21, 22).

Holotype ♂: "25 / Usambara, D. O. Afrika, Eichelbaum / *Cis pseudosphindus* m. type, det. Reitter" / étiquette rouge du Musée. 6 paralectotypes dont un seul mâle; deux femelles avec les mentions "Amani / Dar es Salam".

D'après REITTER cette espèce a été recueillie dans des *Polyporus* et des *Lentinis* entre juillet et décembre de 1903.

Cette espèce habite aussi à Kenya, aux environs de Malindi, 30.IX.1992, comme la précédente, L. BARTOLOZZI leg. (2 ex.), MZUF 10263.

Cis parallelus SCOTT, 1936, Trans. Linnean Soc. London (1926-1936) 8. Zool.: 23-24.

Espèce très caractérisée, décrite des Iles Seychelles, Madagascar et Comores. Nouvelle pour Kenya. D'après SCOTT, elle se récolte dans divers champignons non spécifiés. Semblable in faciés à *C. subsquamosus* SCOTT, 1936 (fig. 23).

Kenya, Arabuko Sokoke Forest Reserve, 21.V.-7.VI.1994, L. BARTOLOZZI, B. CECCI & A. SFORZA leg. (1 ex.) MZUF 10267.

Madagascar: Anbanja, entre Bemaneviky et Marovato, 21.IX.189, S. Taiti, L. BARTOLOZZI leg. (1 ex.) MZUF 1066. Ile Nosy Be, Andiliona beach, 19.IX.1989, id. (6 ex.) MZUF 10265.

Ennearthron cucullatus MEILLIÉ, 1848, Ann. Soc. Ent. Fr. (2) 6: 37 (pl. xii, f. 19).

Kenya: Arabuko Sokoke Forest Reserve, 20 km S de Malindi, 27.IX.-14.X.1992, L. BARTOLOZZI leg. (7 ex.) MZUF 10264

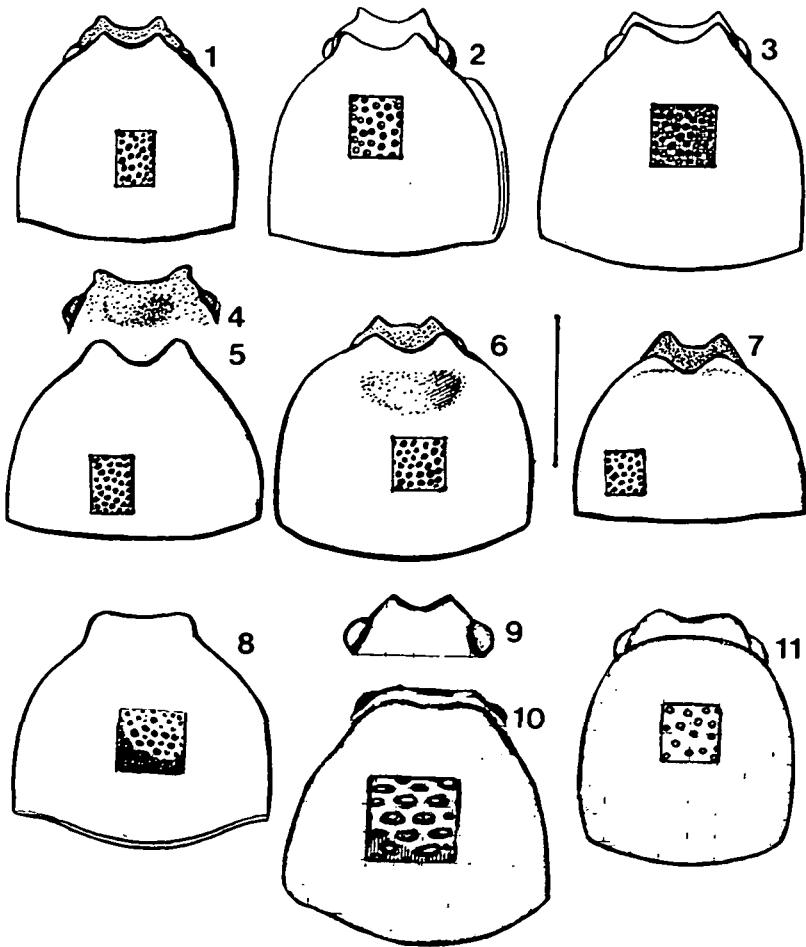


Fig. 1-11 Pronotum et sculpture. 1-2: *Cis retusus* SCHÖNHERR in litt. ("Sierra Leone / Afzel [AFZELIUS leg.] / Schh. [= SCHÖNHERR] retusus Schönherr" SMNH); 3: *C. guerini* FAHRAEUS; 4-5: *C. caffer* FAHRAEUS; 6: *C. testaceus* FAHRAEUS; 7: *C. afer* FAHRAEUS; 8: *Xylographus eichelbaumi* REITTER; 9-10: *X. tarsalis* FAHRAEUS; 11: *Cis glabriusculus* REITTER. Scale: 0,5 mm.

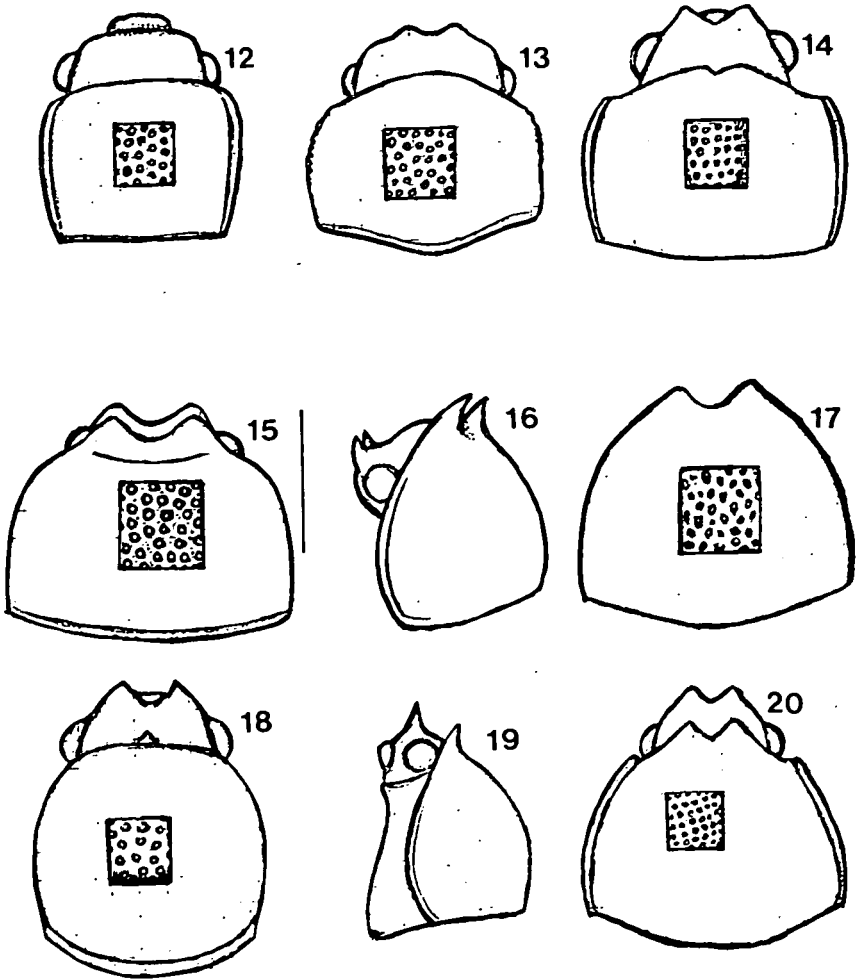


Fig. 12-20 Pronotum et sculpture. 12: *Cis lacernatus* REITTER; 13: *C. mutabilis* REITTER; 14: *C. aristhalus* REITTER; 15-16: *C. usambarinus* REITJER; 17: *C. eichelbaumi* REITTER; 18-19: *C. biacutus* REITTER; 20: *C. pseudosphindus* REITTER. Scale: 0,5 mm.

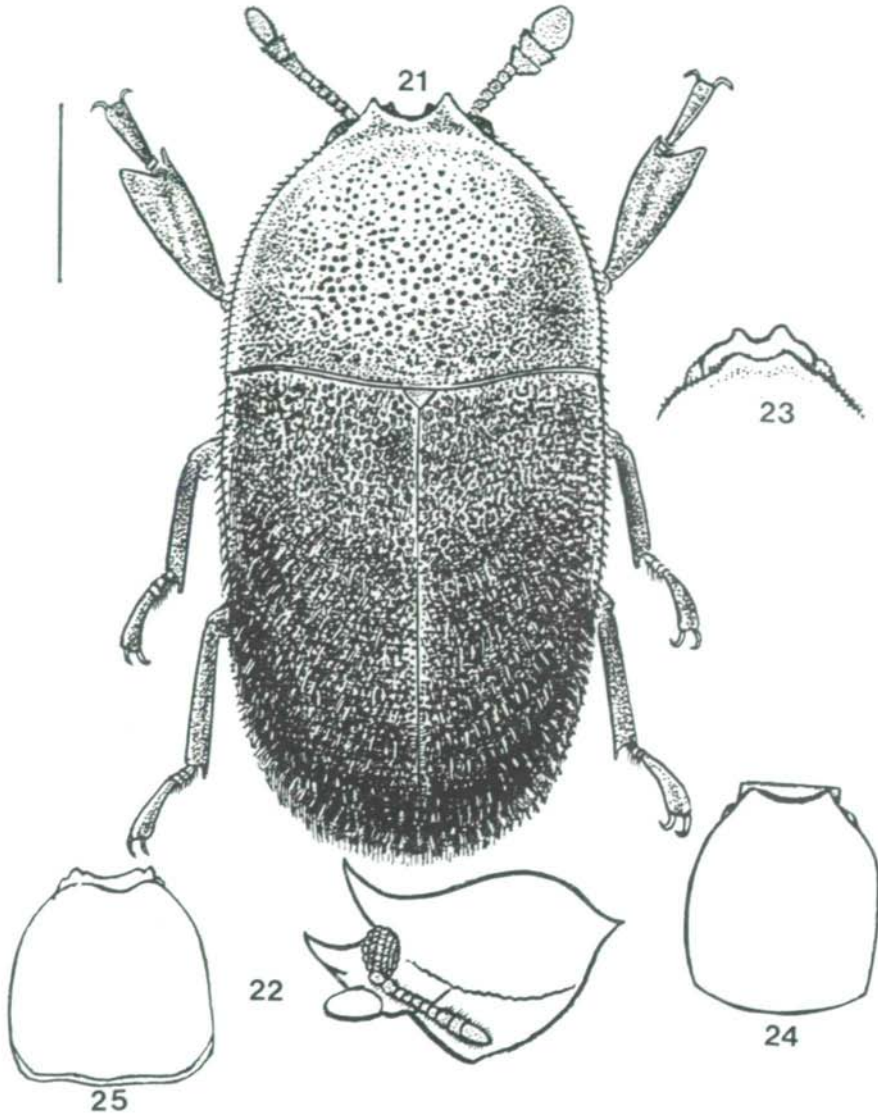


Fig. 21-24 Pronotum et sculpture. 21-22: *Cis eichelbaumi* REITTER (Kenya: Malindi); 23: *C. subsquamosus* SCOTT (Seychelles); 24: *Ennearthron cucullatus* MELLIÉ; 25: *Cis parallelus* SCOTT (Seychelles). Scale: 0,5 mm.

References

- DALLA TORRE, K.W. - 1911. Coleopterorum Catalogus, pars 30: Cioidae. - JUNK, W. & SCHENKLING, S. ed., Berlin.
- FAHRAEUS, O.I. - 1871. Coleoptera Caffrariae annis 1838-1845 a J.A. WAHLBERG collecta. Fam. Cioidae. - Öfvers. Kongl. Vet. Akad. Förh. 6: 670-672.
- FERRER, J. - 1995. Contribution to the knowledge of the Tenebrionidae of Somalia, Coleoptera. - Frustula Entom. 18 (31): 1-76.
- MELLIÉ, J. - 1848. Monographie de l'ancien genre *Cis* des auteurs. - Ann. Soc. Ent. Fr. (2) 6: 313-396.
- REITTER, E. - 1908. Verzeichnis der von Dr. F. EICHELBAUM im Jahre 1903 in Deutsch Ost-Afrika gesammelten *Cis*-Arten (Coleoptera). - Wien. Ent. Zeit. 27 (4-5): 119-124.
- SCOTT, H. - 1936. Reports of the Percy Sladen Trust Expedition to the Indian Ocean in 1905. - Trans. Linnean Soc. London (Second Serie), Vol.19 (Zoology): 1-41, 1 pl. (1926-1936).

Adresse de l'auteur:
Julio FERRER
Stora Hundensgata 631
S-13664 Haninge
Suède

Literaturbesprechung

KALUSCHE, D. 1996: Ökologie in Zahlen. Eine Datensammlung in Tabellen mit über 10.000 Einzelwerten. - Gustav Fischer Verlag, Stuttgart. 415 S.

In der modernen Ökologie gehören quantitative Untersuchungen, vergleichend quantitative Erhebungen und statistische Berechnungen zur wissenschaftlichen Routine. In dieser Datensammlung werden aktuelle Zahlenwerte in tabellarischer Form dargeboten, gegliedert nach den Teilgebieten der Ökologie, des Naturschutzes und der anthropogenen Einflüsse. Anhand dieser vielfältigen Gliederung und des ausführlichen Registers ist dieses Buch eine unerschöpfliche Informationsquelle für Lehrer, Studierende und ökologisch interessierte Leser. - Ein empfehlenswertes Nachschlagewerk. Roland GERSTMEIER

GOSLINER, T.M., BEHRENS, D.W. & WILLIAMS, G.C. 1996: Coral Reef Animals of the Indo-Pacific. - Sea Challengers, Monterey. 314 S.

In diesem fantastischen Feldführer werden mehr als 1100 wirbellose Tiere des Indopazifiks vorgestellt und beschrieben. Viele erst kürzlich beschriebene Arten wurden aufgenommen, zahlreiche - durchaus nicht seltene - Arten konnten lediglich bis zur Gattung identifiziert werden; ein Hinweis darauf, daß noch viel taxonomische Arbeit im marinen Sektor zu leisten ist.

Auf ein kurzes Vorwort folgt eine bemerkenswerte Einleitung, die den Leser in einem "flotten" Stil über die Klassifizierung von Tieren, ihre Evolution und Phylogenie informiert, die typischen Rifffhabitats beschreibt, ausführlich die Biologie von Korallen und Korallenriffen vorstellt und einen Einblick in die moderne Biogeographie gibt - wirklich eine lobenswerte, kompakte Einführung. Die meist kurzen Beschreibungen zu den einzelnen Arten beinhalten Aussehen, Biologie und Verbreitung. Die brillanten UW-Farbfotos illustrieren das Werk in hervorragender Weise und ermöglichen sicher in den meisten Fällen eine exakte Bestimmung vorgefundener Arten. Viele Arten sind hier erwähnt, die erst kürzlich (1994 und 1995) beschrieben wurden. Hier würde sich der Wissenschaftler vielleicht ein etwas ausführlicheres Literaturverzeichnis wünschen. Ansonsten läßt dieses Buch wirklich keine Wünsche mehr offen und gehört mit Sicherheit zu den besten Werken, die über marine Invertebraten auf dem Markt sind. Roland GERSTMEIER

HONOMICHL, K. & BELLMANN, H. 1996: Biologie und Ökologie der Insekten. CD-ROM Lexikon. - Gustav Fischer Verlag, Stuttgart. CD-ROM mit Farbbildern und Videos.

Die Neubearbeitung von JACOBS/RENNERS "Biologie und Ökologie der Insekten" steht nun dem PC-Benutzer zur Verfügung, auf die gedruckte Version des klassischen Insektenlexikons muß man sich noch bis Herbst 1997 gedulden. Das erste Multimedia-Produkt des Verlages muß als durchwegs gelungen bezeichnet werden; der große Vorteil einer CD-ROM liegt auf der Hand: Nach nahezu jedem beliebigen Stichwort kann gesucht werden, ohne exakt die Zugehörigkeit einer Spezies zu einer bestimmten "Gruppe" kennen zu müssen. Wer alle Textangaben zur "Honigbiene" sucht, gibt am besten "Honigbienen*" ein, dann wird sowohl die Singular- als auch Pluralversion gefunden. Durch das Anklicken von Querverweisen kommt man sofort zu den entsprechenden Text- oder Bildteilen. Texte können direkt ausgedruckt, Abbildungen müssen über die Zwischenablage in ein Grafikprogramm eingelesen werden. Viele Feinheiten wird man erst nach einigem "Spielen" kennenlernen - die CD bietet erstaunlich viel. Die Systemvoraussetzungen sind nicht extrem: 386er PC mit 4 MB Arbeitsspeicher, VGA-Karte mit 256 Farben oder True Color, möglichst Soundkarte, Windows ab 3.1 oder Windows 95.

Der Erstautor hat den Text weitgehend überarbeitet und aktualisiert - bei der Fülle an neuer Literatur sicher keine leichte Aufgabe und daher besonders hervorzuheben. Neben den bekannten Strichzeichnungen wird das Werk nun durch über 1000 Farbfotos und

einigen Ton- sowie Videosequenzen von Heiko BELLMANN ergänzt. Vermißt wird lediglich ein hierarchisches Ordnungssystem, basierend auf neuesten Erkenntnissen der phylogenetischen Systematik. Die Literaturliste ist etwas knapp, enthält aber die wesentlichen, v. a. modernen Übersichtsartikel zu den jeweiligen Stichwörtern.

Rundum eine gelungene Weiterentwicklung und ein würdiger Nachfolger des Taschenlexikons, dem eine weite Verbreitung jetzt schon propheszeit werden kann.

Roland GERSTMEIER

FLANNERY, T. 1995: Mammals of the South-West Pacific & Moluccan Islands. - Reed Books, Chatswood. 464 S.

Neben den "Mammals of New Guinea" and "The complete book of Australian Mammals" ist nun ein dritter Band über die Säugetiere der indoaustralischen Region, inklusive der Inseln des Südwest-Pazifiks erschienen. Bis zu diesem Zeitpunkt gab es keine "checklist" oder zusammenfassende Literatur zu dieser Region, so daß dieses Buch als erster Versuch betrachtet werden muß, alle bekannten Daten über die Säuger dieser zoogeographisch überaus interessanten Gebietes zusammenzutragen. Die gut illustrierte Einführung informiert über die Geologie und Vegetation der Region und beschreibt die einzelnen Inselgruppen sowie die menschliche Kolonisierungsgeschichte. Paläontologische und zoogeographische Anmerkungen sind recht kurz gehalten, eine Liste mit eingeführten Arten und zweifelhaften Meldungen beschließt dieses Kapitel. Der Hauptteil stellt die betreffenden Arten in Wort und Bild (meist brillante Farbfotos in natürlicher Umgebung) vor: Zu jeder Art werden, für beide Geschlechter, Angaben über die entsprechend relevanten morphometrischen Daten gemacht, die Lokalnamen aufgeführt, die Unterarten erwähnt sowie die Verbreitung (auch außerhalb des behandelten Gebietes) berücksichtigt (zusätzlich ergänzt durch eine Verbreitungskarte). In den eigentlichen Artbeschreibungen finden sich weitere Details zu Biologie, Ökologie, Verhalten und Verbreitung. Der Anhang besteht aus einer Liste aller Inseln des Gebietes mit Flächen- und maximaler Höhenangabe sowie einer Auflistung der vorkommenden Arten. Die zitierte Literatur (äußerst reichhaltig) und ein Glossar beschließen das Werk.

Eine überaus lobenswerte, übersichtliche und fundierte Zusammenstellung, die jeden Naturliebhaber, der sich für diese Region interessiert begeistern wird.

Roland GERSTMEIER

Druck, Eigentümer, Herausgeber, Verleger und für den Inhalt verantwortlich:
Maximilian SCHWARZ, Konsulent für Wissenschaft der O.Ö. Landesregierung,
Eibenweg 6, A-4052 Ansfelden

Redaktion: Erich DILLER, ZSM, Münchhausenstrasse 21, D-81247 München, Tel. (089) 8107-159

Fritz GUSENLEITNER, Lungitzerstrasse 51, A-4222 St. Georgen / Gusen

Wolfgang SCHACHT, Schererstrasse 8, D-82296 Schöngesing, Tel. (089) 8107-146

Erika SCHARNHOP, Himbeerschlag 2, D-80935 München, Tel. (089) 8107-102

Johannes SCHUBERTH, Bauschingerstrasse 7, D-80997 München, Tel. (089) 8107-160

Emma SCHWARZ, Eibenweg 6, A-4052 Ansfelden

Thomas WITT, Tengstrasse 33, D-80796 München

Postadresse: Entomofauna (ZSM), Münchhausenstrasse 21, D-81247 München;
Tel. (089) 8107-0, Fax (089) 8107-300

ZOBODAT - www.zobodat.at

Zoologisch-Botanische Datenbank/Zoological-Botanical Database

Digitale Literatur/Digital Literature

Zeitschrift/Journal: [Entomofauna](#)

Jahr/Year: 1997

Band/Volume: [0018](#)

Autor(en)/Author(s): Ferrer Julio

Artikel/Article: [Contribution à la connaissance des Ciidae. Désignation des Lectotype des espèces décrites par FAHRAEUS \(1871\) et RETTER \(1908\) préservées aux Musées de Stockholm et de Wien \(Coleoptera\). 405-414](#)