



# *Entomofauna*

ZEITSCHRIFT FÜR ENTOMOLOGIE

---

Band 25, Heft 5: 89-92

ISSN 0250-4413

Anselden, 15. April 2004

---

## **Eine neue Art der Gattung *Blaboplutodes* PROUT, 1934 aus dem Kongobecken (Lepidoptera, Geometridae, Ennominae)**

Timm KARISCH

### **Abstract**

The author describes *Blaboplutodes desmeti* sp. nov. from Eala (Belgish Congo) from the collections of the MRAC. The species is compared with *Blaboplutodes missilorum* PROUT, 1934 and *B. parvistictus* CARCASSON, 1965. Photos of the imagos and drawings of the male genitals are given for the three species.

### **Zusammenfassung**

Der Autor beschreibt *Blaboplutodes desmeti* sp. nov. von Eala (Belgisch Congo) aus den Beständen des MRAC. Die Art wird mit *Blaboplutodes missilorum* PROUT, 1934 und *B. parvistictus* CARCASSON, 1965 verglichen. Von allen drei Arten werden Falterabbildungen sowie die Zeichnungen der männlichen Genitalapparate gegeben.

### **Einleitung**

Im Zuge von Bestimmungsarbeiten an Material der Gattung *Blaboplutodes* PROUT, 1934 aus den Beständen des Museums für Naturkunde und Vorgeschichte in Dessau fand ich vor einigen Jahren im Musée Royal de l'Afrique Centrale (= MRAC) ein Männchen, welches sich schon äußerlich deutlich von den bisher bekannten Arten unterschied. Weiterführende Vergleiche in der Zoologischen Staatssammlungen München (coll. HERBULOT) und The Natural History Museum London zeigten, dass es sich um eine bisher unbekannte Art handelt. Diese soll nachfolgend beschrieben und mit den bisher bekannten Spezies verglichen werden.

*Blabolutodes desmeti* sp. nov. (Abb. 1, 6)

Holotypus ♂: „Musée du Congo, Eala, X-1935, J. Ghesquière“, „Gen.-Präp. 1623, präp. Karisch, 2003“ (MRAC).

Beschreibung: Kopf orangebraun; Palpen kurz, knapp  $\frac{1}{2}$  mal so lang wie der Augendurchmesser, orangebraun; Fühler lang doppelt kammzählig, orangebraun. Thorax orangebraun. Beine orange- bis gelblichbraun. Flügel nur im Bereich der Zeichnungen stärker beschuppt, sonst glasig durchscheinend. Vorderflügelänge: 10 mm.

Vorderflügel-Oberseite: Basis orangegelb; Basalbinde ab Mitte der Diskoidalzelle bis zum Analrand fleckig ausgebildet; distales Ende der Diskoidalzelle stärker beschuppt; Postmedianbinde in Flecken aufgelöst, besonders breit und deutlich zwischen Costa und  $M_2$ ; Saum breit dunkler beschuppt, aber auch mit stärker durchscheinenden Abschnitten; Costa hell orangebraun. Vorderflügel-Unterseite: wie Oberseite, Zeichnung aber matter und Costa besonders im apikalen Bereich deutlich gelblich.

Hinterflügel-Oberseite: Basalbinde nur im Analbereich jenseits der Diskoidalzelle erkennbar; Mittelbinde schwach, Postmedianbinde aus halbmondförmigen Flecken kräftig hervortretend; Saumbinde ebenfalls deutlich, Aufhellungen zwischen der Binde und dem Saum in den Aderzwischenräumen freilassend; Costa orangebraun. Hinterflügel-Unterseite: wie Oberseite, Zeichnung matter, Costa orangebraun.

Genital ♂: Valvenlappen lang, am Ende verjüngt; Sacculus sehr breit, mit zapfenförmigem oberen und spitzem unteren Fortsatz; Transtilla stark verbreitert, mit hakenförmigen Fortsätzen; Socii kaum hervortretend; Saccus stark verlängert, an der Basis aber relativ breit; Aedoeagus nur leicht gebogen, mit einem längeren Cornutus sowie zwei kleineren Zähnchen auf einer sklerotisierten Platte im apikalen Bereich.

Weibchen unbekannt.

Differentialdiagnose: Habituell etwas an *Blabolutodes parvistictus* CARCASSON, 1965 (Abb. 5) erinnernd, aber kleiner und Flügel kürzer sowie rundlicher geformt; Zeichnung bei *B. desmeti* sp. nov. mehr orangebraun, bei *B. parvistictus* hingegen gelblichbraun; Zeichnung bei *B. parvistictus* durch dunkle Aderstriche fleckig hervorgehoben, bei *B. desmeti* sp. nov. hingegen sehr gleichförmig. *Blabolutodes missilorum* PROUT, 1934 (Abb. 4) durch die dunkle Costa des Vorderflügels gut kenntlich gegenüber *B. desmeti* sp. nov. Im Genital ist das ♂ von *B. desmeti* sp. nov. von *B. parvistictus* (Abb. 3) und *B. missilorum* (Abb. 2) leicht durch den zapfenförmigen oberen und zugespitzten unteren Sacculusfortsatz zu unterscheiden. Überdies ist bei *B. missilorum* der Valvenlappen anders geformt und der Aedeagus weist keine Cornuti auf. Bei *B. parvistictus* ist der Aedeagus deutlich gebogen, ohne Cornuti, doch mit sehr schwachen, sklerotisierten Dörnchen in der Vesica, die bei *B. desmeti* sp. nov. fehlen.

Etymologie: Ich widme diese Art Herrn Frans DESMET, Musée Royal de l'Afrique Centrale, Tervuren, der mich während meiner Aufenthalte in der Sammlung immer sehr zuvorkommend unterstützte.

#### Dank

Für die Erlaubnis zur Arbeit in den jeweiligen Sammlungen danke ich den Herrn Prof. U. DALL'ASTA und F. DESMET, Musée Royal de l'Afrique Centrale, Tervuren, Dr. A. HAUSMANN und Dr. A. SEGERER, Zoologische Staatssammlungen München und Dr. M. HONEY, The Natural History Museum, London. Mit Literatur half dankenswerterweise

Herr U. BUCHSBAUM, Zoologische Staatssammlungen München, weiter. Herrn C. HERBULOT, Paris, danke ich für ergänzende Hinweise zum Manuskript.

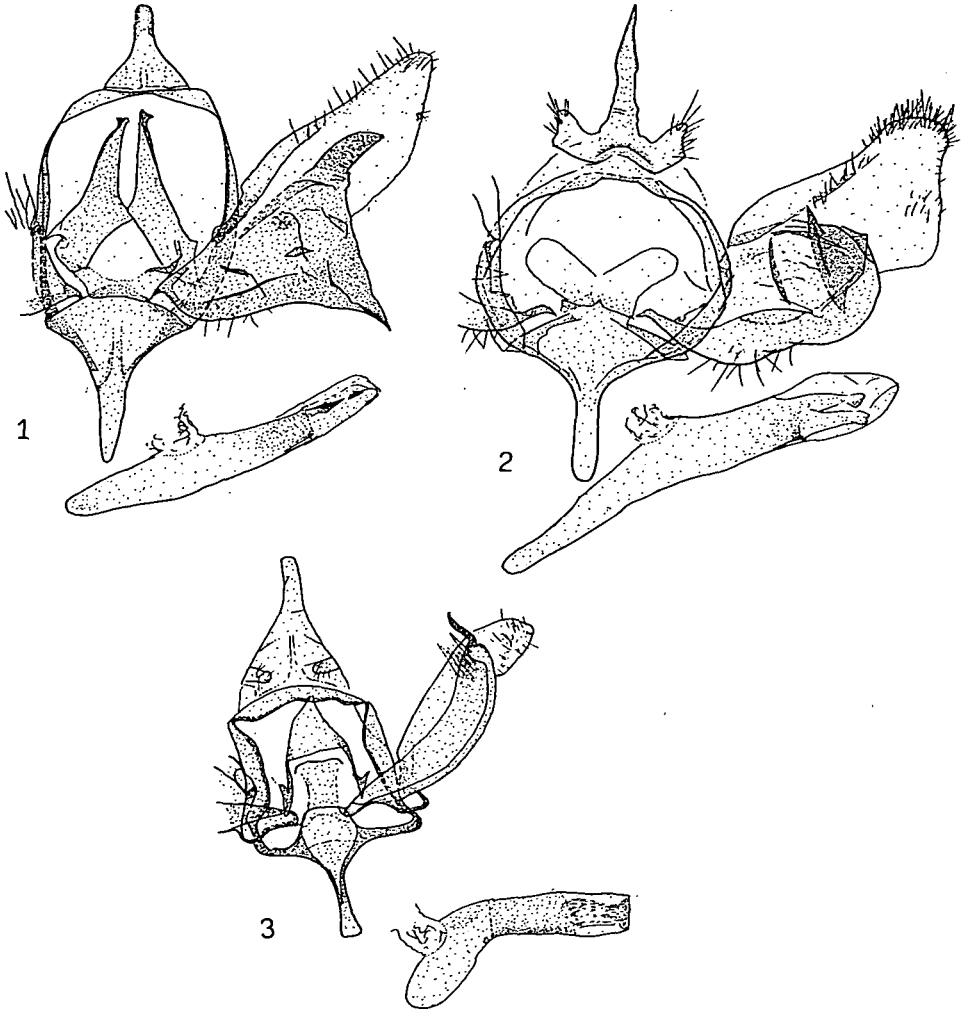


Abb. 1: ♂-Genital von *Blaboplutodes desmeti* sp. nov. Holotypus, Eala, X-1935, J. GHESQUIÈRE, MRAC, Gen.-Präp. 1623 KARISCH.

Abb. 2: ♂-Genital von *Blaboplutodes missilorum* PROUT, 1934, Rwanda, Wincka 2700 m, 28.1.1973, B. TURLIN, coll. HERBULOT in ZSM, Gen.-Präp. 1624 KARISCH.

Abb. 3: ♂-Genital von *Blaboplutodes parvisticus* CARCASSON, 1965, Elisabethville, 29.1.1937, C. SEYDEL, MRAC, Gen.-Präp. 1621 KARISCH.

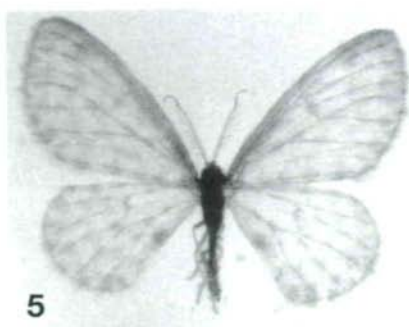
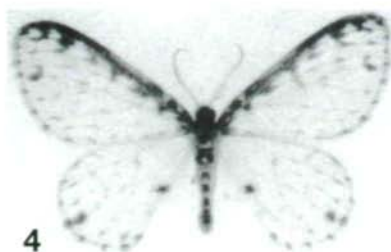


Abb. 4: *Blaboplutodes missilorum* PROUT, 1934.

Abb. 5: *Blaboplutodes parvistictus* CARCASSON, 1965.

Abb. 6: *Blaboplutodes desmeti* sp. nov., Holotypus.

#### Literatur

CARCASSON, R. - 1965. New Lepidoptera from East Africa. - Journ. East Africa Nat. Hist. Soc. 25: 131-160.

SCOBLE, M.J. (ed.) - 1999. Geometrid Moths of the World. A Catalogue. - Apollo Books, Stenstrup, 1016 pp.

Anschrift des Verfassers:

Timm KARISCH

Museum für Naturkunde und Vorgeschichte Dessau

Askanische Straße 32

D-06842 Dessau

---

Druck, Eigentümer, Herausgeber, Verleger und für den Inhalt verantwortlich:

Maximilian SCHWARZ, Konsulent für Wissenschaft der O.Ö. Landesregierung,

Eibenweg 6, A-4052 Ansfelden, e-mail: maxschwarz@everyday.com

Redaktion: Erich DILLER (ZSM), Münchenhausenstrasse 21, D-81247 München, Tel.(089)8107-159

Fritz GUSENLEITNER, Lungitzerstrasse 51, A-4222 St. Georgen / Gusen

Wolfgang SCHACHT, Scherrerstrasse 8, D-82296 Schöngeising, Tel. (089) 8107-146

Erika SCHARNHOP, Himbeerschlag 2, D-80935 München, Tel. (089) 8107-102

Emma SCHWARZ, Eibenweg 6, A-4052 Ansfelden

Thomas WITT, Tengstrasse 33, D-80796 München, e-mail: witt-thomas@t-online.de

Postadresse: Entomofauna (ZSM), Münchenhausenstrasse 21, D-81247 München, Tel.(089) 8107-0,

Fax (089) 8107-300, e-mail: erich.diller@zsm.mwn.de oder: wolfgang.schacht@zsm.mwn.de

# ZOBODAT - [www.zobodat.at](http://www.zobodat.at)

Zoologisch-Botanische Datenbank/Zoological-Botanical Database

Digitale Literatur/Digital Literature

Zeitschrift/Journal: [Entomofauna](#)

Jahr/Year: 2004

Band/Volume: [0025](#)

Autor(en)/Author(s): Karisch Timm

Artikel/Article: [Eine neue Art der Gattung Blaboplutodes PROUT, 1934 aus dem Kongobecken \(Lepidoptera, Geometridae, Ennominae\). 89-92](#)