



# *Entomofauna*

ZEITSCHRIFT FÜR ENTOMOLOGIE

---

Band 30, Heft 11: 153-196

ISSN 0250-4413

Ansfelden, 16. Oktober 2009

---

**Weitere neue Chlaeniini der afrotropischen Region und  
Bemerkungen zu einigen wenig bekannten Arten  
(Col. Carabidae)**

**Erich KIRSCHENHOFER**

**Abstract**

Nineteen species of *Chlaenius* BONELLI, 1810 from the Ethiopian region are described and figured: *Chlaenius* (s.str.) *pseudocruciatus* nov.sp. (Kenya), *Chl. (Amblygenius) africanicus* nov.sp. (Gabon), *Chl. (Amblygenius) brunnescens* nov.sp. (Shores of Lake Malawi), *Chlaenius (Amblygenius) cecrops* nov.sp. (Equatorial Guinea), *Chlaenius (Amblygenius) gikondo* nov.sp. (Rwanda), *Chl. (Amblygenius) cupreopurpureus* nov.sp. (Cameroon), *Chl. (Amblygenius) elongatulus* nov.sp. (Shores of Lake Malawi), *Chl. (Amblygenius) gabonensis* nov.sp. (Gabon), *Chl. (Amblygenius) litongaensis* nov.sp. (Democratic Republic of the Congo), *Chl. (Amblygenius) loango* nov.sp. (Democratic Republic of the Congo), *Chl. (Amblygenius) moaboensis* nov.sp. (Cameroon), *Chl. (Amblygenius) moheliensis* nov.sp. (Comoros), *Chl. (Amblygenius) mpanga* nov.sp. (Tanzania), *Chl. (Amblygenius) nyika* nov.sp. (Malawi), *Chl. (Amblygenius)*

*pseudolulengae* nov.sp. (Cameroon), *Chl. (Amblygenius) rubenticollis* nov.sp. (Cote d'Ivoire), *Chl. (Amblygenius) victoriae* nov.sp. (Kenya), *Chl. (Amblygenius) pseudoglabratus* nov.sp. (Cote d'Ivoire), *Chl. (Chlaeniellus) etoshaensis* nov.sp. (Namibia). *Chlaenius liocephalus* BASILEWSKY, 1952 and *Chlaenius immunitus* MURRAY, 1858 are redescribed. *Chlaenius liocephalus* BASILEWSKY stat.n. is regarded as a species propria, not as a subspecies of *Chl. episcopalis* DEJEAN. *Chlaenius benningseni* STERNBERG is in the catalogues (CSIKI, LORENZ) as a synonym to *Chl. cruciatus* DEJEAN, cited, however, is rightly a synonym to *Chl. notabilis* LAFERTÉ-SÉNECTÈRE. Taxonomic notes and new faunistic data are provided.

**Key words:** Coleoptera, Carabidae, new species, *Amblygenius*, *Chlaenius*, *Chlaeniellus*, faunistics, taxonomy, Ethiopian region.

### Zusammenfassung

19 Arten der Gattung *Chlaenius* BONELLI, 1810 der äthiopischen (afrotropischen) Region werden beschrieben und abgebildet: *Chlaenius* (s. str.) *pseudocruciatus* nov.sp. (Kenia), *Chl. (Amblygenius) africanicus* nov.sp. (Gabun), *Chl. (Amblygenius) brunnescens* nov.sp. (Ufer des Malawi See), *Chlaenius (Amblygenius) cecrops* nov.sp. (Equatorial Guinea), *Chlaenius (Amblygenius) gikondo* nov.sp. (Ruanda), *Chl. (Amblygenius) cupreopurpureus* nov.sp. (Kamerun), *Chl. (Amblygenius) elongatulus* nov.sp. (Ufer des Malawi See), *Chl. (Amblygenius) gabonensis* nov.sp. (Gabun), *Chl. (Amblygenius) litongaensis* nov.sp. (Demokratische Republik Kongo), *Chl. (Amblygenius) loango* nov.sp. (Republik Kongo), *Chl. (Amblygenius) moaboensis* nov.sp. (Kamerun), *Chl. (Amblygenius) moheliensis* nov.sp. (Komoren), *Chl. (Amblygenius) mpanga* nov.sp. (Tansania), *Chl. (Amblygenius) nyika* nov.sp. (Malawi), *Chl. (Amblygenius) pseudolulengae* nov.sp. (Kamerun), *Chl. (Amblygenius) rubenticollis* nov.sp. (Elfenbeinküste), *Chl. (Amblygenius) victoriae* nov.sp. (Kenia), *Chl. (Amblygenius) pseudoglabratus* nov.sp. (Elfenbeinküste), *Chl. (Chlaeniellus) etoshaensis* nov.sp. (Namibia).

Es werden zwei Redescriptionen erstellt: *Chlaenius liocephalus* BASILEWSKY, 1952 und *Chlaenius immunitus* MURRAY, 1858. *Chlaenius liocephalus* BASILEWSKY stat.n. wird als species propria, nicht als subspecies von *Chl. episcopalis* DEJEAN behandelt. Taxonomische Bemerkungen und faunistische Neumeldungen werden gegeben.

### Einleitung

Infolge umfangreicher Zusendungen von älterem Museumsmaterial aber auch von neueren Aufsammlungen aus verschiedensten Gebieten Afrikas wurden zahlreiche neue Arten entdeckt, die in einer Reihe von Publikationen vom Verfasser beschrieben wurden.

In dieser Studie werden 19 neue afrotropische Arten der Gattung *Chlaenius* BONELLI, 1810 (Untergattungen *Amblygenius* LAFERTÉ-SÉNECTÈRE 1851, *Chlaeniellus* REITTER, 1908 sowie *Chlaenius* (s.str.) BONELLI beschrieben und abgebildet.

Infolge der vorliegenden, umfangreichen Materials ergab sich auch die Möglichkeit, neue Erkenntnisse (z. B. die Beschreibung des *Chl. pseudocruciatus* nov.sp. in der *Chl. cruciatus*-Gruppe), faunistische Neumeldungen, somit erweiterte Verbreitungsbilder sowie taxonomische Änderungen zu liefern.

### Abkürzungen und Danksagung

Das untersuchte Material stammt ausschließlich aus den unten genannten Sammlungen. Ebenso sei allen angeführten Personen für Ihre Hilfeleistungen gedankt, auch bin ich den Carabiden Spezialisten P. Schüle (Herrenberg) und D.W. Wrase (Berlin) sehr zu Dank verpflichtet, deren laufende Hinweise auf verschiedene taxonomische Probleme für mich von großer Wichtigkeit sind.

|             |   |
|-------------|---|
| MNHUB ..... | Museum für Naturkunde, Humboldt Universität, Berlin (B. Jaeger, M. Uhlig) |
| MRA .....   | Musée Royal de l'Afrique Centrale, Tervuren (M. Meyer)                    |
| MNHP.....   | Muséum National d'Histoire naturelle, Paris, France (Th. Deuve)           |
| NMPC.....   | Narodni Muzeum v Praze, (J. Hájek)  |
| NMW .....   | Naturhistorisches Museum Wien (H. Schönmann, M. Jäch)                     |
| TNH.....    | Transvaal Museum of Natural History, Pretoria (R. Müller)                 |
| CDW .....   | Sammlung D.W. Wrase, Berlin   |
| CSchue..... | Sammlung P. Schüle, Herrenberg  |
| L.....      | Körperlänge   |
| B .....     | Körperbreite  |
| HT.....     | Holotypus   |
| PT .....    | Paratypus   |

Maßangaben: Körperlänge vom Vorderrand der Oberlippe bis zur Spitze der Elytren gemessen. Breite des Pronotums: die Messung erfolgte über der breitesten Stelle; Länge des Pronotums: die Messung erfolgte entlang der Mittellinie ohne Berücksichtigung der Vorderecken. Breite der Elytren: Die Messung erfolgte über der breitesten Stelle der Elytren, Länge der Elytren: Die Messung erfolgte von der Spitze des Scutellums bis zur Spitze der Elytre.

### Untersuchtes Material

***Chlaenius (Amblygenius) liocephalus* BASILEWSKY, 1952, spec. propr., - stat. n. (Abb. 4, 30, 46)**

*Chlaenius episcopalis* ssp. *liocephalus* BASILEWSKY 1952: 48.

T y p e n : Holotypus ♂: "Congo belge, Kibali Ituri" (MRA). Paratypen (gleicher Fundort wie der HT): (1 MRA), Region "d'Abok" (1 MRA).

N e u m e l d u n g e n : "Republik Guinea, Kankan, 9.IX.62, Dr. Krísa" (1 NMPC); "Burkina Faso, Nadiagou, 15 km E 22.VIII.2005, 11°04'31''NO°.56'08''E, 150 m, Philippe Moretto leg." (1 CSchue).

R e d e s k r i p t i o n : Länge: 13,0 mm-15,0 mm.

Färbung und Glanz: Oberseite heller oder dunkler violett, stark glänzend, Pronotum wenig angedunkelt, fein behaart, Seiten der Elytren wenig dichter behaart. Labrum Mandibel, Palpen, Antennen und Beine schwarz. Kopf, Pronotum und Elytren schwarz, Unterseite schwarz, bläulich irisierend, zerstreut behaart.

Kopf mit stark aus dem Umriss vorgewölbten Augen und kurzen Schläfen. Kopf vom Clypeus bis zur Stirn ziemlich glatt, Scheitel sehr zerstreut punktiert.

Pronotum 1,11 x breiter als lang, vorn deutlich gewölbt, zerstreut und ziemlich grob, an der Basis dichter punktiert, die Seiten zu den nicht vorragenden Vorderecken schwach gerundet verengt, Hinterecken abgerundet, die Seiten zu diesen schwach verengt, die Basis jederseits kurz abgeschrägt, Basalfurchen tief eingeschnitten, etwas schräg gestellt. Basis wenig breiter als der Vorderrand. Medianlinie tief eingeschnitten, den Vorderrand und die Basis knapp erreichend.

Elytren länglich oval, gewölbt, die Seiten nach hinten schwach gerundet verbreitert, vor dem Apex schwach ausgebuchtet, zu diesem schwach zugespitzt verengt. Basalrand abgerundet, vollständig, mit dem Seitenrand stumpfwinkelig zusammentreffend.

Unterseite: Kinnzahn einfach, Prosternalfortsatz gerandet, Metepisternen in der Mitte länger als vorn breit, nach hinten schwach verengt, an der Außenseite schwach gefurcht, dicht punktiert und behaart. Abdomen in der Mitte schwächer, an den Seiten schwach ruguliert, ♂ mit 2 Analporen.

Aedoeagus (lateral) ziemlich schlank, gestreckt, zum distalen Ende regelmäßig verschmälert, Apex kaum vorgezogen, schwach abgerundet, ventraler Rand schwach gerundet, nicht ausgebuchtet, in Dorsalansicht schwach linksseitig gebogen, Apex ziemlich breit abgerundet, die Seiten vor diesem nicht ausgebuchtet (Abb. 46 a, b: Guinea: Kankan; Abb. 47 a, b: Burkina Faso).

Unterschiede zu *Chl. episcopalis* DEJEAN, 1831 (Abb. 5, 48): Großen Exemplaren des *Chl. episcopalis* ähnlich, Oberseite stärker metallisch purpur- violett, Pronotum weniger quer, umfangreicher und feiner punktiert, bei *Chl. episcopalis* sind die Zwischenräume der Elytren stellenweise gekielt, bei *Chl. liocephalus* sind diese gewölbt, aber nicht kielförmig. Der Kopf ist bei *Chl. episcopalis* dichter punktiert, bei *Chl. liocephalus* die Stirnmitte glatt.

*Chlaenius liocephalus* wird aufgrund der ektoskelettalen und genitalmorphologischen Merkmalen in den Rang einer bon.spec. erhoben, die nördliche Verbreitungsgrenze erreiche nicht jener des *Chl. episcopalis*.

V e r b r e i t u n g : Ruanda, Demokratische Republik Kongo, Republik Guinea, Burkina Faso.

### ***Chlaenius (Epomis) immunitus* MURRAY, 1858**

*Chlaenius immunitus* MURRAY, 1858: 131.

*Chlaenius (Epomis) immunitus* BASILEWSKY, 1955: 110.

**L o c u s t y p i c u s :** "Nigeria: Old Calabar" (Calabar. Stadt in Südostnigeria, im Mündungsgebiet des Cross River).

**N e u m e l d u n g :** "Rep. de Guinée; 10. 61, Dr. Krísa" (NMPC), (ein weiterer handschriftlicher Hinweis auf dem Etikett ist unleserlich).

**R e d e s k r i p t i o n :** Eine große, gestreckte, mäßig schlanke einfarbige Art.

**Beschreibung:** Länge: 16,5-17,5 mm (HT 16,5 mm), Breite: 4,3-6,8 mm (HT 4,3 mm).

**Färbung und Glanz:** Kopf, Pronotum violett, letzteres an der Basis mit schwach grünlichem Glanz, Elytren violett, Oberseite glänzend, fein behaart, Seitenrand der Elytren dichter behaart. Labrum und Mandibeln gebräunt, Palpen, Antennen und Beine rötlichgelb.

Unterseite schwarz, schwach bläulich irisierend. Abdomen glatt, glänzend, 4. und 5. Sternit an den Seiten abstehend gelblich behaart, restliche Sternite kahl, Analsternit an der Spitze gelblich aufgehellt.

Kopf schwach gewölbt, auf der Stirn glatt, Scheitel deutlich punktiert. Augen stark vorragend, Schläfen ziemlich lang, schräg zum Hals verengt. Mandibeln kurz, stark gebogen; Labrum am Vorderrand schwach bogig ausgeschnitten. Kopf ohne besondere Merkmale.

Pronotum kaum breiter als lang, schwach gewölbt, sehr zerstreut und ziemlich grob punktiert, die Seiten zu den nicht vorragenden Vorderecken kurz und schwach gerundet verengt, Hinterecken abgerundet, die Seiten zu diesen schräg und schwach ausgeschweift verengt, Randkehle überall gleichmäßig schmal abgesetzt, Basaleindrücke tief furchig eingeschnitten, schwach schräg gestellt, die Fläche zwischen diesen und dem Außenrand wulstig gewölbt. Medianlinie tief eingeschnitten, den Vorderrand und die Basis nicht ganz erreichend.

Elytren länglich oval, gewölbt, die Seiten nach hinten beim HT fast parallel, bei dem Exemplar aus Guinea breiter, die Seiten nach hinten stärker gerundet verbreitert, die Seiten vor dem Apex kaum ausgebuchtet, Basalrand vollständig, deutlich gebogen, mit dem Seitenrand stumpfwinkelig zusammentreffend, Streifen ziemlich tief eingeschnitten, im Grunde fein punktiert, Zwischenräume stark gewölbt, glatt, dicht neben den Streifen mit feiner Punktreihe.

Unterseite: Kinnzahn zweispitzig, Prosternalfortsatz an der Spitze kurz abgerundet, deutlich gerandet, zu den Hüften kielförmig abfallend, deutlich gerandet, Metepisternen in der Mitte länger als von breit, nach hinten schwach verengt, dicht punktiert, fein und dicht gelblich behaart, außen fein gefurcht.

♂ mit 2 Analporen.

Die Aedeagus Abbildung (57 a, b) stimmt mit dem Exemplar aus Guinea überein: Aedeagus (lateral) gewölbt, gestreckt, schwach gebogen, ventraler Rand undeutlich unregelmäßig ausgebuchtet, Apex kurz abgesetzt, kurz abgebogen, in Dorsalansicht der Aedeagus linksseitig zum Apex ziemlich geradlinig, ohne Ausbuchtung, rechtsseitig vor dem Apex ausgebuchtet und stark vorgewölbt, mit langem Flagellum (Abb. 57 a, b: Guinea).

**V e r b r e i t u n g :** Kalabar (Südost Nigeria), Republik Guinea.

***Chlaenius (s.str.) pseudocruciatus* nov.sp. (Abb. 3, 26, 44)**

T y p e n : Holotypus ♂ und 32 Paratypen beiderlei Geschlechts in (CSchue), je 1 ♂ und 1 ♀ in MRA und TNH, 6 Paratypen beiderlei Geschlechts in (NMW) mit Fundortszettel "Kenya Coast, 7.12.2007, E of Garsen W of Witu lgt. Snizek".

Die Art erinnert nach den ektoskelettalen und genitalmorphologischen Merkmalen an *Chl. cruciatus* DEJEAN, 1931 (loc. typ: "Senegal") (Abb. 2, 25), siehe KIRSCHENHOFER (2008). Die in der Literatur angeführten Angaben für Kenia beziehen sich wahrscheinlich auf diese Spezies.

B e s c h r e i b u n g u n d V e r g l e i c h e : Länge: 10,5-12,5mm (HT: 11,6 mm), Breite: 4.0-4,7 mm.

Färbung und Glanz: Kopf und Pronotum metallisch grüngolden, Pronotum manchmal angedunkelt, stark glänzend, Elytren gelb mit schwarzer Makel, diese mit einem erzfarbigem Schein. Hinter dem Vorderrand nimmt die Makel die inneren 4 Zwischenräume ein, ist etwa im vorderen Viertel abrupt verengt auf die ersten beiden Zwischenräume, hinter der Mitte ausgedehnt bis zum 8. Streifen, hinten reicht die Makel im ersten Zwischenraum bis knapp vor den Apex. Die hintere Makel ist vorn zackig begrenzt, im 3. und 4. Zwischenraum mit einer gelben Aufhellung die bis zum Hinterrand reicht. Bei den von mir untersuchten Exemplaren ist die Makelzeichnung stets konstant ausgeprägt, Mandibeln angedunkelt, Palpen, Antennen und Beine gelb. Elytren fein und dicht gelb behaart.

Unterseite des Kopfes, Prosternum und Metasternum sowie das vordere Drittel der Metepisternen schwarz, Rest gelblich, dicht gelblich behaart. Epipleuren der Elytren gelblich aufgehellt.

Unterschiede zu *Chl. cruciatus*: Die Art ist kleineren Exemplaren des *Chl. cruciatus* ähnlich. Kopf bei *Chl. pseudocruciatus* nov.sp. gröber punktiert, die Scheibe ist fast glatt, bei *Chl. cruciatus* ziemlich regelmäßig punktiert, Pronotum bei *Chl. pseudocruciatus* nov.sp. stärker gewölbt, gröber und weniger dicht punktiert, die Makelzeichnung beider Arten fast gleich, jedoch die mittlere Elytrenmakel nach innen bis zum 2. Streifen ausgedehnt, bei *Chl. cruciatus* meist knapp über den 3. Streifen reichend, das erste Glied der Antennen bei *Chl. cruciatus* stärker gewölbt und unterseits geschwärzt, die Antennen sind dunkler bänlichrot und ab dem 4. Glied regelmäßig angedunkelt, bei *Chl. pseudocruciatus* sind diese gelb, die vorderen Tarsenglieder der ♂♂ bei *Chl. pseudocruciatus* nov.sp. deutlich breiter, fast quadratisch.

Die Form des Aedoeagus ist bei *Chl. pseudocruciatus* nov.sp. ähnlich wie bei *Chl. cruciatus* DEJEAN, 1831, jedoch in Lateralansicht gestreckter, der ventrale Rand bei beiden Arten nicht ausgebuchtet, jedoch der Apex bei *Chl. pseudocruciatus* kurz aufgebogen. In Dorsalansicht der Aedoeagus zur Spitze konisch verengt.

Aedoeagus *Chl. pseudocruciatus* (Abb.44 a, b); *Chl. cruciatus* (Abb. 45 a, b) von Senegal: Diouroup.

Unterschiede zu *Chl. coscinophorus* CHAUDOIR, 1876: In Größe und Gestalt diesem ähnlich, jedoch Pronotum bei *Chl. pseudocruciatus* nov.sp. heller grün golden, stärker glänzend, gröber punktiert, vor den scharfen Hinterecken die Seiten kurz und deutlicher ausgeschweift. Die mittlere Makel auf den Elytren nach vorn und hinten stärker ausgedehnt. Der Aedoeagus diesem ähnlich, bei *Chl. pseudocruciatus* in Lateralansicht

stärker gewölbt, ventraler Rand ziemlich geradlinig, bei *Chl. coscinophorus* dieser schlanker, ventraler Rand schwach und unregelmäßig ausgebuchtet, zum Apex stärker vorgezogen, schwach aufgebogen

Bei KIRSCHENHOFER (2008: 58) ist die Abbildung Nr. 41a und b auf *Chl. pseudocruciatus* nov.sp. zu beziehen. Die Aedoeagus Abbildung in dieser Studie des *Chl. cruciatus* DEJ. entstammt aus einem Exemplar vom Herkunftsland "Senegal" (Senegal, Diouroup) aus der Coll. Schüle [CSchue] (Abb. 45 a, b).

E t y m o l o g i e : Der Name bezieht sich auf die Ähnlichkeit mit *Chl. cruciatus*.

V e r b r e i t u n g : Kenia.

### ***Chlaenius (Amblygenius) africanicus* nov.sp. (Abb. 28, 49)**

T y p e n : Holotypus ♂: "Gabon Bas – Ogooue" (MRA), 1 Paratypus ♀: "Gabon: Lambaréné" (MRA).

B e s c h r e i b u n g : Länge 13,0-14,5 mm (HT 13,0 mm), Breite: 4,8-6,9 mm.

Färbung und Glanz: Kopf metallisch grüngolden, Pronotum rötlich-kupfrig, stark glänzend, Elytren schwarz, die Basis schwach grünmetallisch.

Mandibeln gebräunt, die Spitze angedunkelt, Labrum, Palpen, Antennen und Beine rötlichgelb. Oberseite kurz behaart, Elytren an den Seiten deutlicher anliegend behaart.

Unterseite schwarz, glänzend, bläulich irisierend, ziemlich dicht behaart.

Kopf glänzend, überall dicht punktiert, auf der Stirn schwach gerunzelt, neben den Augen mit einigen schrägen Fältchen.

Augen ziemlich stark vorgewölbt, Schläfen ziemlich lang, schräg, zum Hals verengt. Mandibeln kräftig, knapp vor der Spitze kurz abgebogen. Labrum am Vorderrand schwach bogig ausgeschnitten, Lippentaster mit einigen Börstchen, Kieferntaster kahl, Kopf ohne besondere Merkmale. Erstes Glied der Antennen kurz und stark gewölbt.

Pronotum schwach herzförmig, Scheibe zerstreut, an der Basis dichter punktiert, 1,05 x breiter als lang, in der Mitte schwach gewölbt, die Seiten zu den wenig deutlich vorragenden Vorderecken schwach gerundet verengt, Hinterecken stumpfwinkelig, schwach abgerundet, die Seiten zu diesen schwach ausgeschweift verengt, Vorderrand und Basis geradlinig, Randkehle überall schmal abgesetzt, Basalfurchen schwach schräg gestellt, Medianlinie fein eingeschnitten, den Vorderrand und die Basis nicht ganz erreichend.

Elytren länglich oval, die Seiten nach hinten gerundet verbreitert, gewölbt, Basalrand vollständig, mit dem Seitenrand stumpfwinkelig zusammentreffend, die Seiten vor dem Apex schwach ausgebuchtet, Streifen ziemlich tief eingeschnitten, im Grunde fein punktiert, innere Zwischenräume schwach gewölbt, glatt.

Unterseite: Kinnzahn breit, zweispitzig, Prosternalfortsatz zugespitzt verengt, ungerandet, Metepisternen in der Mitte etwas länger als vorn breit, nach hinten schwach verengt, ziemlich grob punktiert und behaart, Abdomen mäßig dicht punktiert und behaart, ♂ mit zwei, ♀ mit vier Analporen.

Aedoeagus (lateral) gestreckt, schwach gewölbt, in der Mitte ziemlich geradlinig, zum distalen Ende kurz abgebogen, Apex schwach ausgezogen.

In Dorsalansicht der Apex breit abgerundet, die Seiten vor diesem nicht ausgebuchtet, mit einem kurz vorragendem Flagellum (Abb. 49 a, b).

V e r g l e i c h e : *Chlaenius (Amblygenius) lujai* BURGEON, 1935 nahestehend. *Chl. lujai* besitzt eine größere, breitere Gestalt (17,0-19,0 mm Länge), ein breiteres Pronotum (1,45 x breiter als lang), dessen Punktierung viel feiner und sehr zerstreut ist, Basaleindrücke breiter, etwas flacher.

E t y m o l o g i e : Der Name bezieht sich auf die afrikanische Herkunft.

V e r b r e i t u n g : Gabun.

### ***Chlaenius (Amblygenius) brunnescens* nov.sp. (Abb. 7, 33)**

T y p e n : Holotypus ♀: "[Malawi] Njassasee Afr. Or./ (MRA).

H i n w e i s : Njassasee = Malawi See.

B e s c h r e i b u n g : Länge 13,0 mm, Breite: 5,1 mm.

Färbung und Glanz: Kopf und Pronotum glänzend schwarz, Elytren dunkel rötlichbraun. Mandibeln, Labrum, Palpen, Antennen und Beine dunkelbraun.

Unterseite glänzend, schwarz. Ober- und Unterseite unbehaart.

Kopf glänzend, glatt, Augen ziemlich stark vorgewölbt, Schläfen mit der Augenwölbung gemeinsam verrundet zum Hals verengt, Labrum in der Mitte kurz vorgezogen, Lippentaster mit einigen Börstchen, Kieferntaster kahl, Kopf ohne besondere Merkmale. Erstes Glied der Antennen stark gewölbt.

Pronotum 1,25 x breiter als lang, die Seiten zu den vorragenden Vorderecken und zu den breit abgerundeten Hinterecken regelmäßig gerundet verengt, Vorderrand regelmäßig bogig ausgeschnitten, die Basis jederseits kurz nach hinten vorgezogen, in der Mitte geradlinig. Scheibe glatt, die Seiten und die Basis in breiter Fläche ziemlich dicht und mäßig grob punktiert. Seitenrand überall schmal und regelmäßig abgesetzt. Medianlinie ziemlich tief eingeschnitten, den Vorderrand und die Basis knapp erreichend.

Elytren stark gewölbt, schwach oval, Basalrand vollständig, mit dem Seitenrand abgerundet zusammentreffend, die Seiten nach hinten schwach gerundet verbreitert, vor dem Apex nicht ausgebuchtet, apikalen Ende der Elytralnaht kurz abgechrägt, Streifen tief eingeschnitten, im Grunde deutlich punktiert, Zwischenräume glatt, gewölbt.

Unterseite: Kinnzahn breit, zweispitzig, Prosternalfortsatz zu den Hüften abfallend, ungerandet, Metepisternen in der Mitte etwas länger als vorn breit, nach hinten mäßig stark verengt, ziemlich grob punktiert und behaart. Abdomen glatt und kahl, ♀ mit vier Analporen.

V e r g l e i c h e : Eine isoliert stehende Art, keiner der beschriebenen Arten ähnlich.

E t y m o l o g i e : brunnescens (lat), braun aussehend.

V e r b r e i t u n g : Ostafrika: An den Ufern des Malawi Sees ("Njassa-See").

### ***Chlaenius (Amblygenius) cecrops* nov.sp. (Abb. 31)**

T y p e n : Holotypus ♀: "Coll. Mus. Tervuren, Equat. Guinea [Äquatorialguinea]: Micome seng, 8-13.VII.1989, M. Alderweireldt" (MRA).



Den Arten *Chl. liothorax* ALLUAUD, 1934 und *Chl. cabrai* ALLUAUD, 1934 sehr ähnlich.

**B e s c h r e i b u n g u n d V e r g l e i c h e :** Länge 13,5 mm, Breite: 5,2 mm.

**Färbung und Glanz:** Kopf und Pronotum rotkupfrig, glänzend, Elytren schwarz, schwach, an den Seiten dichter behaart. Mandibeln gebräunt, Palpen, Antennen und Beine rötlichgelb.

Unterseits schwarz, normal behaart.

Pronotum mit den gleichen Proportionen wie bei *Chl. liothorax* (1,14 x breiter als lang). Bei *Chl. cecrops* nov.sp. die Seiten zu den Vorderecken stärker gerundet verengt, vor den stumpfwinkeligen Hinterecken schwach ausgeschweift, bei *Chl. liothorax* zu diesen schwach gerundet verengt. Die Basis ist bei *Chl. cecrops* nov.sp. jederseits wenig stärker abgeschrägt. Zwischenräume der Elytren bei beiden Arten flach, jedoch im vorderen Drittel diese deutlich gewölbt.

Dem *Chl. cabrai* sehr ähnlich, Pronotum bei *Chl. cabrai* (1,17 x breiter als lang), Schläfen bei *Chl. cecrops* nov.sp. geradlinig zum Hals verengt, bei *Chl. cabrai* diese deutlich gerundet verengt, Vorderrand des Pronotum bei *Chl. cecrops* nov.sp. schwächer bogig ausgeschnitten, Vorderecken schwächer vorragend, Zwischenräume der Elytren im vorderem Drittel wenig schwächer gewölbt.

Unterseite: Kinnzahn breit, zweispitzig, Prosternalfortsatz zugespitzt verengt, gerandet, Metepisternen in der Mitte etwas länger als vorn breit, nach hinten schwach verengt, zerstreut punktiert und behaart. Abdomen mäßig dicht punktiert und behaart, in der Mitte glatt, ♀ mit vier Analporen.

**E t y m o l o g i e :** cecrops (= Kekrops, griech.: ältester König Attikas).

**V e r b r e i t u n g :** Äquatorialguinea.

### ***Chlaenius (Amblygenius) cupreopurpureus* nov.sp. (Abb. 8, 29, 50)**

**T y p e n :** Holotypus ♂: "Coll. Mus. Tervuren, Cameroun: M' Balmayo (M' Barga), 19. 1. 73, Ex Coll. Breuning" (MRA).

**A n m e r k u n g :** Der Ort Mbalmayo liegt 50 km südlich der Hauptstadt Kameruns, Yaoundé. Diese ist gleichzeitig die Hauptstadt der Provinz Centre.

**B e s c h r e i b u n g u n d V e r g l e i c h e :** Länge 14,0 mm, Breite: 5,3 mm.

**Färbung und Glanz:** In der Färbung dem *Chl. africanicus* nov.sp. sehr ähnlich, jedoch Kopf und Pronotum dunkel rotkupfrig, Anhangsorgane und Unterseite wie bei *Chl. africanicus* nov.sp. gefärbt.

Kopf wie bei *Chl. africanicus* nov.sp., Labrum vorn flacher ausgeschnitten, Stirn glatter, Scheitel stärker ruguliert, dazwischen fein punktiert. Erstes Glied der Antennen wie bei *Chl. africanicus* nov.sp. kurz und stark gewölbt.

Pronotum wie bei *Chl. africanicus* nov.sp. geformt, jedoch die Scheibe viel schwächer und zerstreuter punktiert, Basis mit einigen mittelstarken Punkten besetzt.

Elytren wie bei *Chl. africanicus* nov.sp. jedoch die Zwischenräume in vorderen Drittel stärker gewölbt.

Unterseite: Kinnzahn zweispitzig, Prosternalfortsatz schwach zugespitzt verengt, ungerandet, Metepisternen in der Mitte wenig länger als vorne breit, nach hinten schwach verengt, ziemlich grob punktiert und behaart.

Abdomen mäßig dicht punktiert und kurz sowie dicht behaart, in der Mitte kahl, ♂ mit zwei Abdominalporen.

Aedoeagus (lateral) gebogen, schwach gewölbt, ventraler Rand schwach doppelt ausgebuchtet, Apex kurz ausgezogen, schwach abgebogen, in Dorsalansicht der Apex breit abgerundet, Seitenrand jederseits mit einem kurzen, wenig deutlichem Zähnchen, die Seiten vor dem Apex nicht ausgebuchtet, mit einem kurz vorragendem Flagellum. Unterschiede zu *Chl. africanicus* nov.sp. siehe Zeichnung (Abb. 50 a, b).

E t y m o l o g i e : purpureus (lat.) = purpurn, cupreus (lat.) = kupferfarben.

V e r b r e i t u n g : Kamerun.

### ***Chlaenius (Amblygenius) gikondo* nov.sp. (Abb. 6, 32, 47)**

T y p e n : Holotypus ♂: "Coll. Mus. Tervuren, J. Roggeman leg., Coll. P. Basilewsky/Rwanda, Gikondo, 10 km Kigali, III. 1970/n.sp. ap. episcopalis, P. Basilewsky det." (MRA). Paratypen: "Coll. Mus. Tervuren, J. Roggeman leg., Coll. P. Basilewsky/Rwanda, Bugesere, Gashora, IX. 1972" (2 ♀ ♀ MRA); "Coll. Mus. Tervuren, J. Roggeman leg., Coll. P. Basilewsky/Lac Thema, Rwanda, 14.XI.-8.XII.1985, R. Jocque, 1142" (1 ♀ NMW).

Eine neue Art, die mit dem ähnlichen *Chl. episcopalis* DEJEAN, 1831 verglichen wird, sie ist kleineren Exemplaren dieser Art stark ähnlich.

B e s c h r e i b u n g u n d V e r g l e i c h e : Länge: 11,2-12,5 mm (HT 11,5 mm), Breite: 4,3-5,0 mm.

Färbung und Glanz: Kopf, Pronotum und Elytren violett, mit schwach kupfrigem Schein. Mandibeln, Palpen, Antennen und Beine schwarz. Oberseite glänzend, die Seiten der Elytren ziemlich dicht behaart, übrige Behaarung spärlich. Unterseite schwarz, glänzend, bläulich irisierend, Abdomen an den Seiten wenig dichter, in der Mitte zerstreuter punktiert und schwach behaart.

Kopf mit stark vorragenden Augen, Schläfen schräg zum Hals verengt, neben den Augen mit Punktgruppe, Stirnmitte fast glatt. Kopf ohne besondere Merkmale.

Pronotum in der Form des *Chl. episcopalis*, auf dem Diskus sehr spärlich punktiert, vorn stärker gewölbt als bei diesem, die Seiten zu den Vorderecken und zur Basis deutlich schwächer verengt, Basaleindrücke tief furchig, fast parallel, die Fläche zwischen diesen und dem Seitenrand stärker wulstig gehoben.

Elytren kürzer, wenig breiter oval, Streifen tief eingeschnitten, im Grunde deutlicher punktiert als bei *Chl. episcopalis*, Zwischenräume schwächer gewölbt.

Unterseite: Kinnzahn zweispitzig, Prosternalfortsatz am Apex abgerundet, gerade, Metepisternen in der Mitte länger als vorn breit, nach hinten schwach gerundet, mäßig dicht punktiert und behaart.

Aedoeagus (Abb. 47 a, b) in Lateralansicht schmal, gestreckt, schwach gebogen, zum distalen Ende zugespitzt, schwach ausgezogen, undeutlich abgebogen, ventraler Rand nicht ausgebuchtet, in Dorsalansicht der Apex breit abgerundet, die Seiten zu diesem

nicht ausgebuchtet. Der Aegoeagus bei *Chl. episcopalis* "Eritraea: Ghinda" kürzer, in Lateralansicht stärker gebogen (Abb. 48 a, b).

E t y m o l o g i e : Nach der Herkunft des Holotypus benannt.

V e r b r e i t u n g : Ruanda.

***Chlaenius (Amblygenius) elongatulus nov.sp. (Abb. 9, 34)***

T y p e n : Holotypus ♀: "Njassasee Afr. Or [Malawi]/B.H. Klynstra " (MRA).

A n m e r k u n g : Malawisee (früher Nyasasee). Die Anrainerstaaten des Sees sind Tansania, Malawi und Mosambik.

Die neue Art ist dem *Chl. lapillus* BASILEWSKY, 1949 sehr ähnlich.

B e s c h r e i b u n g : Länge: 13,5 mm, Breite: 6,2 mm.

Färbung und Glanz: Kopf und Pronotum dunkelblau, mit violetterm Schein, mäßig stark glänzend, Elytren schwarz - kupfrig, wenig glänzend. Mandibeln, Palpen, Antennen und Beine schwarz, letzte Palpenglieder an der Spitze aufgehellt. Oberseite spärlich, die Seiten der Elytren dichter behaart.

Unterseite schwarz, glänzend, zerstreut und kurz behaart.

Kopf mit ziemlich großen hervorgewölbten Augen, Schläfen gemeinsam mit der Augenwölbung schräg zum Hals verengt, Labrum vorn in der Mitte schwach ausgeschnitten, Stirn ruguliert, Scheitel fein punktiert, Kopf ohne besondere Merkmale.

Pronotum 1,10 x breiter als lang, auf dem Diskus schwach depress, überall wenig dicht, ziemlich grob punktiert. Vorderecken kurz abgerundet, deutlich vorragend, die Seiten zu diesen schwach gerundet verengt. Hinterecken abgerundet, die Seite zu diesen schwach ausgeschweift, schräg verengt. Randkehle schmal, erst im Basalen Viertel schwach verbreitert. Basaleindrücke wenig tief, furchig, die Seiten zwischen diesen und dem Seitenrand depress. Medianlinie ziemlich tief eingeschnitten, den Vorderrand und die Basis nicht erreichend.

Elytren länglich oval, die Seiten nach hinten deutlich gerundet verbreitert, vor dem Apex undeutlich ausgebuchtet, apikales Ende der Elytralnaht abgerundet, Basalrand schwach regelmäßig gebogen, mit dem Seitenrand stumpfwinkelig zusammentreffend, Streifen ziemlich tief eingeschnitten, im Grunde wenig deutlich punktiert, innere Zwischenräume (1 und 2) flach, die äußeren hinter dem Vorderrand schwach gewölbt, jederseits der Streifen mit einer ziemlich dichten Punktreihe.

Unterseite: Kinnzahn zweispitzig, Prosternalfortsatz zugespitzt verengt, undeutlich gerandet, zu den Hüften kielförmig abfallend, Metepisternen etwa so breit wie lang, nach hinten schwach verengt, dicht punktiert und behaart. Abdomen feinst behaart, seitlich feinst ruguliert, in der Mitte glatt, kahl, mit vier Analporen (♀).

V e r g l e i c h e : In Größe und Körperform dem *Chl. lapillus* BASILEWSKY, 1949 ähnlich. Bei *Chl. lapillus nov.sp.* sind Kopf und Pronotum rot, purpur kupfrig, stark glänzend, Elytren grün glänzend, mit blauem Schimmer (HT) sowie kupfrig (PT), Abdomen ist schwach irisierend. Pronotum bei *Chl. elongatulus nov.sp.* regelmäßiger punktiert, bei *Chl. lapillus* die Scheibe dichter ruguliert, Elytren bei *Chl. elongatulus nov.sp.* nach hinten stärker gerundet verbreitert.

E t y m o l o g i e : elongatulus (lat.) = etwas verlängert. Der Name weist auf die längliche Gestalt hin.

V e r b r e i t u n g : Ostafrika: An den Ufern des Malawi Sees.

***Chlaenius (Amblygenius) gabonensis nov.sp. (Abb. 10, 35)***

T y p e n : Holotypus ♀: "Lac Zonanghé, Gabon Afr. C., Ing. Lemarie" (NMPC).

B e s c h r e i b u n g : Länge 14,5 mm, Breite: 6,0 mm.

Färbung und Glanz: Kopf, Pronotum metallisch schwarz glänzend, Elytren schwarz, Seitenrand schmal violett gerandet, wenig schwächer glänzend, 9. Zwischenraum matt. Mandibeln gebräunt, Labrum, Palpen, Antennen und Beine rötlichgelb. Oberseite fast kahl, Elytren an den Seiten deutlicher behaart.

Körper-Unterseite schwarz, glänzend, bläulich irisierend, zerstreut kurz behaart.

Kopf glänzend, zerstreut feinst punktiert, Augen ziemlich stark vorgewölbt, Schläfen ziemlich lang, schräg, zum Hals verengt. Mandibeln kräftig, knapp vor der Spitze kurz abgebogen. Labrum am Vorderrand stark bogig ausgeschnitten, Lippentaster mit einigen Börstchen, Kieferntaster kahl, Kopf ohne besondere Merkmale. Erstes Glied der Antennen kurz und stark gewölbt.

Pronotum schwach herzförmig, sehr zerstreut punktiert, 1,10 x breiter als lang, ziemlich flach, die Seiten zu den schwach vorragenden Vorderecken gerundet verengt, Hinterecken stumpfwinkelig, kurz abgerundet, die Seiten zu diesen schwach ausgeschweift verengt, Vorderrand und Basis geradlinig, Randkehle überall schmal abgesetzt, Basalfurchen schwach schräg gestellt, Medianlinie fein eingeschnitten, hinter dem Vorderrand kurz furchig eingeschnitten, den Vorderrand und die Basis nicht ganz erreichend.

Elytren mäßig breit oval, die Seiten nach hinten gerundet verbreitert, schwach gewölbt, Basalrand vollständig, mit dem Seitenrand schwach stumpfwinkelig zusammentreffend, die Seiten vor dem Apex nicht ausgebuchtet, Streifen ziemlich tief eingeschnitten, im Grunde fein punktiert, Zwischenräume schwach gewölbt, glatt.

Unterseite: Kinnzahn breit, zweispitzig, Prosternalfortsatz zugespitzt verengt, gerandet, Metepisternen in der Mitte wenig länger als vorn breit, nach hinten schwach verengt, ziemlich grob punktiert und behaart. Abdomen an den Seiten schwach ruguliert, in der Mitte glatt, mit vier Analporen (♀).

V e r g l e i c h e : Die neue Art ist dem zentralafrikanischen *Chl. (Amblygenius) cabrai* ALLUAUD, 1934 (Abb. 23) ähnlich und durch folgende Merkmale zu unterscheiden: Größer als *Chl. cabrai* (dieser mißt 13,0 mm), bei *Chl. cabrai* sind Kopf und Pronotum kupfrig gefärbt, stark glänzend, Vorderecken des Pronotums bei *Chl. gabonensis nov.sp.* stärker hervorstehend, Pronotum vor den Hinterecken etwas stärker ausgeschweift. Punktierung der Pronotums viel deutlicher, Seiten der Elytren nach hinten stärker gerundet verbreitert.

E t y m o l o g i e : Nach der Herkunft benannt.

V e r b r e i t u n g : Gabun.

***Chlaenius (Amblygenius) litongaensis* nov.sp. (Abb. 11, 52)**

**T y p e n :** Holotypus ♂ und 1 Paratypus ♀: "Massif Ruwenzori, Litonga, 1.575 m, ex P.N.A./Congo Belge [Demokr. Rep. Kongo]: P.N.A. 20. VII. 1954, P. Vanschuytbroeck H. Synava 9754/. sp. ab. Lulengae Burg. P. Basilewsky det., 19". (MRA). 2 PT ♂♂, mit Fundortszettel: "Massif Ruwenzori, Litonga – sect. Kikura – ex. P.N.A. alt. 1575 m/ Congo Belge: P.N.A. 20. VII. 1954, P. Vanschuytbroeck H. Synava 9797" (MRA, NMW).

**B e s c h r e i b u n g :** Länge: 14,8-15,5 mm (HT 15,0 mm), Breite: 5,8-6,5 mm.

**Färbung und Glanz:** Kopf und Pronotum dunkel- violett, glänzend, Elytren schwarz, infolge der Mikroskulptur schwächer glänzend, Seiten der Elytren ziemlich dicht punktiert. Mandibeln, Schenkel und Schienen angedunkelt, Palpen., Antennen und Tarsen bräunlich aufgehellt. Unterseite schwarz, bläulich irisierend, glatt, schwach behaart.

Kopf mit großen, mäßig stark hervorragenden Augen, Schläfen etwa halb so lang wie der Augenhöhlendurchmesser, mit der Augenhöhlung gemeinsam zum Hals gerundet verengt; neben den Augen mit einigen schrägen Fältchen, Scheitel feinst punktiert. Clypeus glänzend, glatt, schwach gewölbt. Labrum stark bogig ausgeschnitten, Mandibeln ziemlich lang und vorstehend. Kopf ohne besondere Merkmale.

Drittes Glied der Antennen deutlich länger als Glied vier, Kiefertaster kahl, Lippentaster mit mehreren Borsten, Endglieder der Taster schwach verbreitert, an der Spitze abgestutzt. Klauen ungezähnt, letztes Tarsenglied unterseits jederseits mit einer Reihe von kurzen Börstchen, oberseits die Tarsen mit den normalen kurzen Börstchen und Härchen.

Pronotum 1,23 x breiter als lang, schwach gewölbt, sehr zerstreut punktiert, die Seiten zu den kurz abgerundeten, schwach vorragenden Vorderecken gerundet verengt, Hinterecken stumpfwinkelig, schwach abgerundet, die Seiten zu diesen schräg, fast geradlinig verengt, Vorderrand und Basis in der Mitte geradlinig, die Hinterecken jederseits schwach abgeschrägt, Randkehle schmal abgesetzt, nach hinten kaum verbreitert, Basaleindrücke schräg, furchig eingeschnitten, Medianlinig mäßig tief eingeschnitten, den Vorderrand und die Basis nicht ganz erreichend.

Elytren gewölbt, ovoid, die Seiten nach hinten schwach gerundet verbreitert, vor dem Apex wenig deutlich ausgebuchtet, apikales Ende der Elytralnaht kurz abgerundet. Basalrand vollständig, gebogen und mit dem Seitenrand stumpfwinkelig zusammentreffend. Streifen mäßig tief eingeschnitten, im Grunde weitläufig punktiert. Zwischenräume gewölbt, glatt.

Unterseite: Kinnzahn kurz, zweispitzig, Prosternalfortsatz vorn abgerundet, undeutlich gerandet, zu den Hüften kielförmig abfallend, Metepisternen fast quadratisch, in der Mitte etwa so lang wie vorn breit, nach hinten schwach verengt, dicht und grob punktiert, Abdominalsegmente seitlich runzelig punktiert, in der Mitte kahl und glatt, ♂ mit zwei, ♀ mit vier Analporen.

Aedoeagus (Lateralansicht) schlank, regelmäßig gebogen, ventraler Rand nicht ausgerandet, Apex kurz abgebogen, kurz zugespitzt verengt; in Dorsalansicht annähernd parallelseitig, seitlich nicht ausgebuchtet, Apex mäßig breit abgerundet. In Dorsalansicht schwach nach links gebogen, die Seiten der Spitze zum Apex schwach gerundet, regelmäßig verengt, dieser ziemlich breit abgerundet (Abb. 52 a, b).

Mikroskulptur überall fein ausgeprägt: Kopf fast glatt, mikroskopisch feinst punktiert, dazwischen feinst ruguliert, Chagrinerung auf dem Pronotum stark unterdrückt, Elytren engmaschig genetzt.

V e r g l e i c h e : Nach den ektoskelettalen und genitalmorphologischen Merkmalen dem *Chlaenius (Amblygenius) lulengae* BURGEON, 1935 (Abb. 13) ähnlich.

Unterschiede zu *Chl. lulengae*: Kopf und Pronotum bei *Chl. litongaensis* nov.sp. stärker rötlich goldig glänzend, glatter, Randkehle schmaler abgesetzt, Elytren stärker glänzend, Zwischenräume deutlich gewölbt (bei *Chl. lulengae* flach, punktiert), glatt. Im Bau des Aedoeagus mit *Chl. lulengae* ziemlich übereinstimmend. In Lateralansicht, jedoch bei *Chl. lulengae* dieser schlanker, gestreckter, in Dorsalansicht Apex wenige breiter gerundet, die Seiten vor diesem jederseits schwach ausgebuchtet (Abb. 52 a, b). Beide Arten mit einem kurzen Flagellum.

E t y m o l o g i e : Nach der Herkunft benannt.

V e r b r e i t u n g : Demokratische Republik Kongo, Ruwenzori Massiv.

### ***Chlaenius (Amblygenius) loango* nov.sp. (Abb. 12)**

T y p e n : Holotypus ♀: "Coll. Mus. Tervuren/Despallieres Loango, 1893" (=Republik Kongo), (MRA).

B e s c h r e i b u n g : Länge: 18,0 mm, Breite: 6,9 mm.

Färbung und Glanz: Kopf und Pronotum kupfrig glänzend, Elytren schwarz, an der Basis kupfrig, Mandibeln angedunkelt, Labrum, Palpen, Antennen und Beine rötlichgelb. Seiten der Elytren ziemlich dicht behaart, Kopf und Pronotum stark, Elytren seidig glänzend. Unterseite schwarz, glänzend, bläulich irisierend, normal behaart.

Kopf am Scheitel fein zerstreut punktiert, Stirnmitte fast glatt, Augen mäßig stark vorragend, Schläfen lang, schwach zum Hals verengt. Labrum vorbogig ausgeschnitten, Kopf ohne besondere Merkmale.

Pronotum herzförmig, 1,08 x breiter als lang, vorn deutlich gewölbt, glatt, sehr zerstreut punktiert, die Seiten zu den schwach vorragenden, abgerundeten Vorderecken schwach gerundet verengt, Hinterecken abgerundet, die Seiten zu diesen wenig stärker, schwach ausgeschweift verengt. Basis jederseits kurz nach hinten vorgezogen, Randkehle regelmäßig schmal abgesetzt, nach hinten nicht verbreitert. Basaleindruck jederseits "S-förmig" furchig, tief eingeschnitten, die Fläche zwischen den Eindrücken und dem Seitenrand depress. Medianlinie ziemlich tief eingeschnitten, den Vorderrand und die Basis nicht erreichend.

Elytren länglich oval, schwach gewölbt, die Seiten nach hinten deutlich gerundet verbreitert, zum Apex gerundet verengt (nicht ausgebuchtet), apikales Ende der Elytralnaht kurz abgerundet, Streifen ziemlich tief eingeschnitten, im Grunde ziemlich dicht punktiert, Zwischenräume schwach, im vorderen Drittel stärker gewölbt, glatt.

Unterseite: Kinnzahn breit, zweispitzig, Prosternalfortsatz zugespitzt verengt, gerandet, zu den Hüften kielförmig abfallend.

Metepisternen quadratisch, nach hinten schwach verengt, mäßig dicht, grob punktiert und behaart, Abdominalsegmente seitlich gerunzelt, Segmente 1 und 2 mit einigen groben Punkten besetzt, alle Segmente in der Mitte kahl und glatt, ♀ mit vier Analporen.

Mikroskulptur: Kopf und Pronotum mit stark unterdrückter Mikroskulptur, Elytren dicht rundmaschig chagriniert.

Vergleiche: Die Art wird hier mit *Chl. semicupreus* BASILEWSKY, 1949 verglichen.

Großen Exemplaren des *Chl. semicupreus* in Gestalt und Färbung ähnlich, jedoch die Metepisternen quadratisch (bei *Chl. semicupreus* sind diese etwas länger als breit und nach hinten verschmälert), Pronotum bei *Chl. semicupreus* breiter (1,16-1,22 x breiter als lang, bei *Chl. loango* 1,08 x breiter als lang), Vorderecken bei *Chl. loango* stärker vorragend.

Etymologie: Nach der Herkunft benannt.

Anmerkung: Das Königreich von Loango war ein vorkolonialer zentralafrikanischer Staat an der Atlantikküste auf dem Territorium der heutigen Republik Kongo.

Verbreitung: Republik Kongo.

### ***Chlaenius (Amblygenius) moaboensis* nov.sp. (Abb. 14, 36)**

Typen: Holotypus ♀: "Coll. Mus. Tervuren, Cameroun: F. de Tchabal - Moabo, 2300 m, leg. F. Puylaert, 23. VIII. 71" (MRA).

Beschreibung: Länge 13,0 mm, Breite: 6,1 mm.

Färbung und Glanz: Kopf, Pronotum und Elytren dunkel violett blau. Kopf und Pronotum stärker, Elytren schwächer glänzend. Mandibeln gebräunt, die Spitze angedunkelt, Labrum, Palpen, Antennen und Beine rotbraun.

Oberseite kurz, Elytren an den Seiten deutlicher anliegend behaart.

Unterseite schwarz, glänzend, bläulich irisierend, zerstreut behaart.

Kopf glatt, Augen schwach vorgewölbt, Schläfen lang, schwach schräg zum Hals verengt. Mandibeln kräftig, gerundet, knapp vor der Spitze kurz abgebogen.

Labrum am Vorderrand schwach bogig ausgeschnitten, Lippentaster mit einigen Börstchen, Kieferntaster kahl, Labrum vorn bogig ausgeschnitten, Kopf ohne besondere Merkmale. Erstes Glied der Antennen kurz und stark gewölbt

Pronotum schwach herzförmig, wenig gewölbt, sehr zerstreut und fein punktiert, 1,07 x breiter als lang, Vorderecken kurz abgerundet, schwach vorragend, die Seiten zu den abgerundeten Hinterecken schräg verengt und schwach ausgeschweift, Randkehle wenig deutlich abgesetzt, kurz vor der Basis schwach verbreitert, Basalfurchen tief furchig geradlinig eingeschnitten, Medianlinie ziemlich tief eingeschnitten, die Basis und den Vorderrand nicht ganz erreichend.

Elytren länglich oval, die Seiten nach hinten schwach gerundet verbreitert, schwach gewölbt, Basalrand vollständig, gebogen, mit dem Seitenrand stumpfwinkelig zusammentreffend, die Seiten vor dem Apex schwach ausgebuchtet, Streifen ziemlich tief eingeschnitten, im Grunde fein punktiert, Zwischenräume schwach gewölbt, glatt.

Unterseite: Kinnzahn breit, zweispitzig, Prosternalfortsatz zugespitzt verengt, vorn undeutlich gerandet, Metepisternen kaum breiter als lang, nach hinten schwach verengt, am Außenrand mit einer feinen Längsfurche, ziemlich grob punktiert und behaart,

Abdomen seitlich fein ruguliert, in der Mitte glänzend, kahl und glatt, vier Analporen (♀).

Mikroskulptur: Kopf feinst quermaschig, Pronotum feinst, Elytren deutlicher rundmaschig chagriniert.

V e r g l e i c h e : Dem *Chlaenius (Amblygenius) kafakumbae*, BURGEON, 1935 in Größe und Gestalt ähnlich. Bei *Chl. kafakumbae* sind Kopf und Pronotum grün, schwach kupfrig, die Elytren schwarz, Labrum vorn nicht ausgeschnitten, Pronotum bei *Chl. moaboensis* nov.sp. stärker gewölbt, Vorderecken stärker vorragend, Punktierung feiner, zerstreuter, Basalfurchen länger eingeschnitten.

E t y m o l o g i e : Nach der Herkunft benannt.

V e r b r e i t u n g : Kamerun.

### ***Chlaenius (Amblygenius) moheliensis* nov.sp. (Abb. 15, 54)**

T y p e n : Holotypus ♂ und 34 Paratypen beiderlei Geschlechts mit Fundortzettel: "Coll. Mus. Tervuren, Comores: Moheli: 700 m, Miringoni, 8. XI. 1983, R. Jocqué". HT und 27 PT im (MRA), 5 PT im (NMW), 2 PT (CDW).

B e s c h r e i b u n g : Länge: 10,5-12,0 mm (HT 11,5 mm), Breite: 4,3-4,8 mm.

Färbung und Glanz: Kopf und Pronotum dunkel violett, Elytren schwach mit violetten Reflexionen. Kopf und Pronotum deutlicher, Elytren wenig schwächer glänzend. Clypeus, Mandibeln und Beine angedunkelt. Labrum, Palpen, erstes Glied der Antennen an der Spitze (schmal) rötlichgelb aufgehellt, Rest von Glied 1 und die Glieder 2 und 3 angedunkelt, Glieder 4 bis 11 bräunlich aufgehellt. Elytren nur an den Seiten kurz behaart.

Unterseite dunkelviolett, glänzend, glatt, zerstreut behaart.

Kopf mit großen, mäßig stark hervorragenden Augen, Schläfen etwa halb so lang wie der Augenlängsdurchmesser, mit der Augenwölbung gemeinsam zum Hals gerundet verengt; überall feinst und ziemlich dicht punktiert. Clypeus glänzend, glatt, schwach gewölbt. Labrum stark bogig ausgeschnitten, Mandibeln ziemlich lang und vorstehend. Kopf ohne besondere Merkmale.

Drittes Glied der Antennen deutlich länger als Glied vier. Kiefertaster kahl, Lippentaster mit mehreren Borsten, Endglieder der Taster schwach verbreitet, an der Spitze abgestutzt. Klauen ungezähnt, letztes Tarsenglied unterseits jederseits mit einer Reihe von kurzen Börstchen, oberseits die Tarsen mit den normalen kurzen Börstchen und Härchen.

Pronotum 1,05-1,20 x breiter als lang, schwach gewölbt, zerstreut punktiert, die Seiten zu den kurz abgerundeten, schwach vorragenden Vorderecken gerundet verengt, Hinterecken stumpfwinkelig, schwach abgerundet, die Seiten zu diesen schräg, fast geradlinig verengt, Vorderrand in der Mitte geradlinig, Basis jederseits schwach abgeschrägt, in der Mitte geradlinig, Randkehle schmal abgesetzt, nach hinten nicht verbreitert, Basaleindrücke schräg, furchig eingeschnitten, Medianlinie mäßig tief eingeschnitten, den Vorderrand und die Basis nicht ganz erreichend.

Elytren gewölbt, ovoid, die Seiten nach hinten schwach gerundet verbreitert, vor dem Apex schwach ausgebuchtet. Basalrand vollständig, gebogen und mit dem Seitenrand



stumpfwinkelig zusammentreffend. Streifen der Elytren mäßig tief eingeschnitten, im Grunde weitläufig punktiert. Zwischenräume schwach gewölbt, glatt.

Unterseite: Kinnzahn kurz, zweispitzig, Prosternalfortsatz zugespitzt verengt, zu den Hüften kielförmig abfallend, ungerandet, Metepisternen fast quadratisch, in der Mitte etwa so lang wie vorn breit, nach hinten schwach verengt, dicht und grob punktiert, Abdominalsegmente seitlich runzelig punktiert, in der Mitte kahl und glatt, ♂ mit zwei, ♀ mit vier Analporen.

Aedoeagus (Lateralansicht) schlank, regelmäßig gebogen, ventraler Rand nicht ausgerandet, Apex kurz abgebogen, kurz zugespitzt verengt; in Dorsalansicht annähernd parallelschief, seitlich nicht ausgebuchtet, Apex mäßig breit abgerundet (Abb. 54 a, b). Mikroskulptur überall fein ausgeprägt: Kopf fast glatt, mikroskopisch feinst punktiert, dazwischen wenig deutlich querriefig genetzt, Pronotum engmaschig, Elytren rundmaschig chagriniert.

V e r g l e i c h e : Die neue Art gehört nach den morphologischen Merkmalen in die Nähe des in Westafrika weit verbreiteten *Chlaenius lucidicollis* LAFERTÉ SÉNECTÈRE, 1851 (siehe die hierher gehörenden Arten der Untergattung *Parachlaenites* JEANNEL, 1949 (= syn. zu *Amblygenis* LAFERTÉ SÉNECTÈRE, 1851) bei JEANNEL, 1949: 802.

Unterschiede: Kleiner als *Chl. lucidicollis* (dieser mißt 13,5-16,0 mm), Färbung düsterer, bei *Chl. lucidicollis* die Oberseite grünlich-kupfrig, Pronotum von annähernd gleicher Form, ziemlich glatt, bei *Chl. moheliensis* deutlicher punktiert, Basaleindrücke kürzer, Zwischenräume der Elytren stärker gewölbt.

E t y m o l o g i e : Nach der Herkunft benannt.

V e r b r e i t u n g : Komoren, Insel Moheli.

A n m e r k u n g : Mohéli (komorisch Mwali) ist die kleinste der drei Hauptinseln vulkanischen Ursprungs der Komoren. Mohéli liegt bei 12°30'S 43°73'O rund 50 km südlich von Grande Comore. Die Insel ist 290 km<sup>2</sup> groß.

### ***Chlaenius (Amblygenis) mpanga* nov.sp. (Abb. 37, 51)**

T y p e n : Holotypus ♂: "Coll. Mus. Tervuren, Tanzanie: Mpanga Silweza (Don All.) Coll. P. Basilewsky" (MRA).

B e s c h r e i b u n g u n d V e r g l e i c h e : Länge: 17,5 mm, Breite: 6,2 mm.

Färbung und Glanz: Kopf grünmetallisch, die Scheibe mit kupfrigem Glanz, Pronotum feurig rötlich kupfrig, mit schwach grünlichen Reflexionen, stark glänzend, Elytren schwarzviolett, schwächer glänzend. Mandibeln braunschwarz, an den Seiten und kurz an der Spitze geschwärzt, Labrum, Palpen, Antennen, die Schienen der Beine und Schenkel rötlichbraun, Tarsen gebräunt. Oberseite der Elytren fein behaart, die Seiten der Elytren dichter behaart.

Unterseite schwarz, glänzend, bräulich irisierend, schwach behaart.

Kopf mit mäßig stark vorragenden Augen, Schläfen lang, schräg geradlinig zum Hals verengt. Labrum am Vorderrand kurz bogig ausgeschnitten, Mandibeln ziemlich lang, vorragend, Kinn jederseits tief ausgeschnitten, Kinnzahn vorragend, zweispitzig, Clypeus gewölbt, glänzend. Stirn glatt, Scheitel, feinst runzelig, dazwischen mikroskopisch feinst punktiert, Lippentaster mit einigen Börstchen, Kieferntaster kahl.

Pronotum 1,08 x breiter als lang, mäßig grob punktiert, in der Mitte gewölbt, die Seiten zu den deutlich vorragenden, abgerundeten Vorderecken schwach gerundet verengt, Hinterecken kurz abgerundet, die Seiten vor diesen schwach ausgeschweift, schwach verengt. Größte Breite des Pronotums in der Mitte. Randkehle vorn schmal, nach hinten schwach verbreitert, Basaleindrücke schräg, furchig eingeschnitten, Medianlinie ziemlich tief eingeschnitten, den Vorderrand und die Basis nicht ganz erreichend.

Elytren deutlich oval, schwach gewölbt, die Seiten nach hinten deutlich gerundet verbreitert, Basalrad schwach gebogen, im Niveau des 4. und 5. Zwischenraumes deutlich breit eingetieft, mit dem Seitenrand schwach gerundet zusammentreffend, zum Apex schwach gerundet verengt, die Seiten vor diesen nur undeutlich ausgebuchtet. Streifen der Elytren ziemlich tief eingeschnitten, am Grunde ziemlich dicht punktiert, Zwischenräume schwach gewölbt, neben den Streifen jederseits mit einer lockeren Reihe feiner borstentragender Punkte.

Die Unterseite besitzt eine reduzierte Punktierung. Prosternalfortsatz schwach zugespitzt verengt, undeutlich gerandet, zu den Hüften kielförmig abfallend. Metepisternen quadratisch, nach hinten kaum verengt, dicht, grob punktiert und fein behaart, Abdominalsegmente seitlich runzelig punktiert, in der Mitte kahl und glatt, ♂ mit zwei Analporen.

Aedoeagus (dorsal) schlank, linksseitig schwach ausgebuchtet, Apex ziemlich breit abgerundet (Abb. 51).

Tarsen oberseits kahl, Klauenglied unterseits mit einer Reihe von Dornen.

V e r g l e i c h e : *Chl. mpanga* nov.sp. ist dem *Chl. unyorensis* ALLUAUD, 1934 vom Kongo sehr ähnlich. Kopf und Pronotum bei *Chl. mpanga* nov.sp. stärker metallisch glänzend, Anhangsorgane stärker aufgehellt (siehe Beschreibung), Pronotum stärker gewölbt, Randkehle deutlich schmaler als bei *Chl. unyorensis* nov.sp., Scheibe zerstreuter punktiert, Zwischenräume der Elytren wenig stärker gewölbt, Mikroskulptur der Elytren feiner, rundmaschig.

V e r g l e i c h e : Mit *Chl. arnoldi*, BASILEWSKY, 1949 (Abb. 16) aus Simbabwe leicht zu verwechseln. In Gestalt, Färbung und Größe diesem ähnlich. Augen bei *Chl. arnoldi* stärker vorgewölbt, Schläfen kürzer, mit der Augengewölbung regelmäßig zum Hals verengt, Pronotum stärker gewölbt, die Seiten zu den kaum vorragenden Vorderecken bei *Chl. arnoldi* stärker gerundet verengt, Randkehle wenig stärker verbreitert, Basaleindrücke länger, furchig eingeschnitten.

E t y m o l o g i e : Nach der Herkunft benannt.

V e r b r e i t u n g : Tansania.

### ***Chlaenius (Amblygenius) nyika* nov.sp. (Abb. 17, 38, 55)**

T y p e n : Holotypus ♂: "Coll. Mus. Tervuren, Malawi North. Region, Nyika Plateau, XII. 1981 – R. Jocqué/Lake Kaulime, 2200 m, 6-19.XII.1981" im (MRA).

A n m e r k u n g : Das Nyika-Plateau ist ein Hochland im Nordwesten von Malawi an der Grenze zu Sambia. Es trennt dabei zwei Gräben des Rift-Valley-Systems, das Luangwa-Tal im Westen und den Malawisee im Osten. Etwa die Hälfte der Fläche befindet sich in einer durchschnittlichen Höhe zwischen 2100 bis 2500 Metern und liegt damit in der afro-montanen Zone.

**B e s c h r e i b u n g** : Länge: 13,5 mm, Breite: 4,9 mm.

**Färbung und Glanz**: Kopf und Pronotum rötlich- golden, stark glänzend, Elytren violett, mit seidigem Glanz, Labrum, Antennen, Mandibeln und Palpen angedunkelt, Endglieder der Palpen an der Spitze aufgehellt, Beine schwarz. Oberseite der Elytren zerstreut behaart, Elytren an den Seiten ziemlich dicht behaart.

Körperunterseite schwarz, glänzend, bläulich irisierend, zerstreut und fein behaart.

Kopf dicht gerunzelt, dazwischen feinst punktiert, mit mäßig stark vorragenden Augen, Schläfen länger als der halbe Längsdurchmesser der Augen, schräg zum Hals verengt. Stirnmitte mit einem glatten, grubchenförmigen Eindruck, Labrum vorn bogig ausgeschnitten, Kopf ohne besondere Merkmale.

Pronotum 1,14 x breiter als lang, mäßig stark gewölbt, ziemlich dicht runzelig punktiert, die Seiten zu den abgerundeten, kaum vorragenden Vorderecken schwach gerundet verengt, Hinterecken abgerundet, die Seiten vor diesen schwach verengt, undeutlich ausgeschweift. Vorderrand geradlinig, Basis zur Mitte schwach vorgezogen, Randkehle schmal abgesetzt, nach hinten kaum verbreitert, Basaleindrücke schwach schräg, furchig eingeschnitten. Medianlinie ziemlich tief eingeschnitten, den Vorderrand und die Basis nicht erreichend.

Elytren länglich oval, gewölbt, Basalrand schwach gebogen, mit dem Seitenrand stumpfwinkelig zusammentreffend, die Seiten nach hinten schwach gerundet verbreitert, vor dem Apex kaum ausgebuchtet, apikales Ende der Elytralnaht kurz abgerundet, Streifen ziemlich tief eingeschnitten, am Grunde punktiert, Zwischenräume schwach gewölbt, neben den Streifen jeweils mit einer Punktreihe.

Unterseite zerstreut, mäßig grob punktiert, Kinnzahn kurz, zweispitzig, Kieferntaster glatt, Lippentaster mit einige Börstchen. Prosternalfortsatz schwach zugespitzt verengt, ungerandet, zu den Hüften kielförmig abfallend, Metepisternen quadratisch, in der Mitte etwa so lang als vorn breit, nach hinten schwach verengt, dicht und grob punktiert, Abdominalsegmente seitlich runzelig punktiert, in der Mitte kahl und glatt, mit zwei Analporen (♂).

Aedoeagus (lateral) gestreckt, schlank, schwach gebogen, ventraler Rand regelmäßig gebogen, nicht ausgebuchtet, Apex zugespitzt verengt, kurz ausgezogen, in Dorsalansicht die Spitze zum Apex kaum verengt, dieser breit abgerundet, hinter dem Vorderrand mit einem ziemlich kurzen hervorragenden Flagellum (Abb. 55 a, b).

**V e r g l e i c h e** : Dem *Chl. lapillus* BASILEWSKY, 1949 (Abb. 18) ähnlich. Unterschiede zu diesem: Kopf bei *Chl. nyika* nov.sp. mit wenig stärker vorragenden Augen, Schläfen stärker gerundet zum Hals verengt, Pronotum zerstreuter punktiert, die Seiten zum Vorderrand und zur Basis bei *Chl. lapillus* regelmäßiger schwach verengt. Bei *Chl. nyika* nov.sp. dieses vor der Basis schwach ausgeschweift, Elytren bei *Chl. lapillus* stärker oval, bei *Chl. nyika* nov.sp. parallel.

**E t y m o l o g i e** : Nach der Herkunft benannt.

**V e r b r e i t u n g** : Malawi.

***Chlaenius (Amblygenius) pseudolulengae* nov.sp. (Abb. 19)**

T y p e n : Holotypus ♀: "Coll. Mus. Tervuren, Cameroun: F. de Tchabal Moabo, 2300 m, 23. VIII. 71, F. Puylaert/ n.sp.ab. lulengae Burg. det. Basilewsky" im (MRA).

B e s c h r e i b u n g : Länge: 14,2 mm, Breite: 6,0 mm.

Färbung und Glanz: Kopf, Pronotum und Elytren violett. Kopf und Pronotum stärker, Elytren wenig schwächer glänzend. Mandibeln angedunkelt, Labrum bräunlich, Palpenglieder angedunkelt, die Spitze aufgehell, an den Antennen die proximalen drei Glieder schwach gebräunt, Spitze des ersten Gliedes aufgehell, restliche Glieder schwach aufgehell. Beine rötlich braun. Seitenrand der Elytren mäßig dicht behaart.

Unterseite kahl, glatt, bläulich irisierend, glänzend, zerstreut und kurz behaart.

Kopf am Scheitel feinst punktiert, dazwischen ruguliert, Stirnmitte fast glatt, neben den Augen jeweils mit einer schrägen, feinen Linie. Augen schwach vorragend, Schläfen lang, schwach zum Hals verengt. Labrum vorne flach ausgerandet, Kopf ohne besondere Merkmale.

Pronotum herzförmig, 1,11 x breiter als lang, mäßig stark gewölbt, Punkierung mäßig stark, sehr zerstreut, Scheibe mit einigen queren Runzeln, die Seiten zu den kurz abgerundeten, vorragenden Vorderecken schwach gerundet verengt, Hinterecken abgerundet, die Seiten vor diesen schwach ausgeschweift, schräg verengt, Vorderrand in der Mitte geradlinig, Basis schwach bogig ausgeschnitten, Randkehle vorne mäßig breit abgesetzt, zur Basis deutlich verbreitert, jedoch wenig eingetieft, Basalfurchen mäßig lang, jedoch tief eingeschnitten. Medianlinie ziemlich tief eingeschnitten, den Vorderrand und die Basis nicht erreichend.

Elytren länglich oval, schwach gewölbt, Basalrand schwach gebogen, mit dem Seitenrand stumpfwinkelig zusammentreffend, die Seiten nach hinten schwach gerundet verbreitert, vor dem Apex kaum ausgebuchtet, apikales Ende der Elytralnaht kurz abgerundet, Streifen ziemlich tief eingeschnitten, im Grunde zerstreut punktiert, Zwischenräume schwach gewölbt, glatt.

Unterseite: Kinnzahn deutlich vorragend, kurz zweispitzig, Kieferntaster glatt, Lippentaster mit einige Börstchen, Prosternalfortsatz an der Spitze abgerundet, undeutlich gerandet, zu den Hüften kielförmig abfallend, Metepisternen quadratisch, in der Mitte etwa so lang wie vorn breit, nach hinten schwach verengt, dicht und grob punktiert, ♀ mit vier Analporen.

Mikroskulpur: Kopf feinst rundmaschig chagriniert, dazwischen feinst punktiert, Pronotum querrieffig, Elytren dicht rundmaschig chagriniert.

V e r g l e i c h e : Die Art wird hier mit *Chl. lulengae* BURGEON, 1935 (Abb.13) verglichen. Unterschiede in der Färbung. Bei *Chl. lulengae* sind Kopf und Pronotum leuchtend rün goldig, metallisch glänzend, die Elytren sind schwarz, mit schwachen violetten Reflexionen, besonders hinter dem Vorderrand. Färbung bei *Chl. pseudolulengae* nov.spec., siehe Beschreibung. Pronotum in der Form dem *Chl. lulengae* ähnlich, viel schwächer und zerstreuter punktiert, die Seiten vor den Hinterecken wenig schwächer ausgeschweift, Zwischenräume der Elytren stärker gewölbt, glatt. Bei *Chl. lulengae* die Zwischenräume in der Mitte im vorderen Drittel wenig deutlich punktiert.

E t y m o l o g i e : Der Name weist auf die Ähnlichkeit zu *Chlaenius lulengae* BURGEON hin.

V e r b r e i t u n g : Kamerun.

***Chlaenius (Amblygenius) rubenticollis* nov.sp. (Abb. 40)**

T y p e n : Holotypus ♀: "Coll. Mus. Tervuren, Col. P. Basilewsky/A Krazia, Cote d'Ivoire, Pemvier, 1909" (MRA).

B e s c h r e i b u n g : 17,0 mm, Breite: 6,2 mm.

Färbung und Glanz: Kopf und Pronotum rötlich kupfrig, stark metallisch glänzend. Elytren dunkelviolett, wenig schwächer glänzend, Seiten der Elytren ziemlich dicht behaart. Mandibeln angedunkelt. Labrum, Palpen, Antennen und Beine rötlichbraun. Unterseite schwarz, glänzend, bläulich irisierend.

Kopf mit mäßig stark vorragenden Augen, Schläfen schräg zum Hals verengt.

Clypeus glatt, glänzend, Stirn glatt, Scheitel sehr zerstreut und fein punktiert, Labrum am Vorderrand bogig ausgeschnitten, Lippentaster mit einigen Börstchen, Kieferntaster kahl, Kopf ohne besondere Merkmale.

Pronotum ziemlich quadratisch, etwa so breit wie lang, gewölbt, sehr zerstreut, fein punktiert, die Seiten zu den kaum vorragenden, abgerundeten Vorderecken schwach gerundet verengt, Hinterecken abgerundet, die Seiten zu diesen schräg und schwach ausgeschweift verengt, Randkehle schmal abgesetzt, nach hinten kaum verbreitert, Basis jederseits schwach abgeschrägt, Basalfurchen strichförmig eingeschnitten, die Fläche zwischen diesen und dem Seitenrand schwach depress, Medianlinie fein eingeschnitten, den Vorderrand und die Basis nicht ganz erreichend.

Elytren schwach oval, gewölbt, die Seiten nach hinten schwach gerundet verbreitert, Basalrand schwach gebogen, im Niveau des 4. und 5. Zwischenraumes deutlich eingetieft, mit dem Seitenrand stumpfwinkelig zusammentreffend, zum Apex schwach gerundet verengt, die Seiten vor diesen nur undeutlich ausgebuchtet. Streifen ziemlich tief eingeschnitten, im Grunde schwach und wenig dicht punktiert, Zwischenräume deutlich gewölbt, glatt.

Unterseite: Prosternalfortsatz schwach zugespitzt verengt, gerandet, zu den Hüften kielförmig abfallend, Metepisternen quadratisch, nach hinten schwach verengt, punktiert, Abdominalsegmente seitlich fein gerunzelt, in der Mitte kahl und glatt, mit vier Analporen (♀).

V e r g l e i c h e : *Chlaenius rubenticollis* nov.sp. wird mit der westafrikanischen Art *Chl. lucidicollis* LAFERTÉ, 1851 verglichen. In Größe und Gestalt diesem ähnlich, jedoch Pronotum schlanker, etwa so breit wie lang, viel stärker gewölbt, Pronotum bei *Chl. lucidicollis* 1,14 - 1,26 x breiter als lang, flacher, die Seiten desselben bei *Chl. rubenticollis* nov.sp. zum Vorderrand und zur Basis regelmäßiger gerundet verengt.

E t y m o l o g i e : rubenticollis, von rubus, (rot) und collum, (Hals, Pronotum). – Der Name weist auf das rötliche Pronotum hin.

V e r b r e i t u n g : Elfenbeinküste.

***Chlaenius (Amblygenius) victoriae* nov.sp. (Abb. 20, 39)**

T y p e n : Holotypus ♀: "N. O. Victoria, Nyassa, (Kawirondo?), O. Neumann S./*Chl. victoriae* n.sp. Kuntzen" (MNHUB).

B e s c h r e i b u n g : Länge 15,0 mm, Breite: 6,1 mm.

Färbung und Glanz: Kopf metallisch grüngolden, Pronotum rötlich- kupfrig, stark glänzend, Elytren schwarz, Mandibeln gebräunt, die Spitze angedunkelt, Labrum, Palpen, Antennen und Beine dunkelbraun, an den Palpen das erste Glied sowie die Spitze des letzten Gliedes aufgehell.

Pronotum mit abstehender wenig dichter Behaarung, Elytren sehr kurz, zerstreut behaart, Elytren an den Seiten deutlicher anliegend behaart.

Unterseite schwarz, glänzend, schwach bläulich irisierend, ziemlich dicht und kurz behaart.

Kopf glänzend, auf der Stirn schwach gerunzelt, Scheitel mäßig grob punktiert, Augen ziemlich stark vorgewölbt, Schläfen ziemlich lang, schräg, zum Hals verengt. Mandibeln kräftig, knapp vor der Spitze kurz abgebogen. Labrum am Vorderrand deutlich bogig ausgeschnitten, Lippentaster mit einigen Börstchen, Kieferntaster kahl, Kopf ohne besondere Merkmale.

Pronotum 1,17 x breiter als lang, fein ruguliert, in der Mitte deutlich gewölbt, die Seiten zu den deutlich vorragenden Vorderecken schwach gerundet verengt, Hinterecken stumpfwinkelig, schwach abgerundet, die Seiten zu diesen schwach ausgeschweift verengt, Vorderrand schwach bogig ausgeschnitten, Basis geradlinig. Randkehle vorn ziemlich breit abgesetzt, zur Basis deutlich verbreitert, Basalfurchen grubchenförmig, Medianlinie fein eingeschnitten, den Vorderrand und die Basis nicht ganz erreichend.

Elytren ziemlich breit oval, die Seiten nach hinten gerundet verbreitert und gewölbt, Basalrand vollständig, mit dem Seitenrand stumpfwinkelig zusammentreffend, die Seiten vor dem Apex schwach ausgebuchtet, Streifen ziemlich tief eingeschnitten, am Grunde fein punktiert, innere Zwischenräume schwach gewölbt, jederseits der Elytrenstreifen mit einer Punktreihe.

Unterseite: Kinnzahn breit, zweispitzig, Prosternalfortsatz zugespitzt verengt, ungerandet, Metepisternen in der Mitte etwas länger als vorn breit, nach hinten schwach verengt, ziemlich grob punktiert und behaart. Abdomen mäßig sehr zerstreut fein punktiert und behaart, ♀ mit vier Analporen.

V e r g l e i c h e : *Chlaenius lulengae* BURGEON, 1935 (Abb. 13) nahe stehend.

Gestalt größer (*Chl. lulengae* mißt 11,5-13,0 mm), viel breiter oval, Kopf und Pronotum bei *Chl. lulengae* heller rötlichgolden, der Seitenrand bei *Chl. lulengae* besonders an der Basis breiter abgesetzt.

E t y m o l o g i e : Der Name *Chl. victoriae* wurde von H. Kuntzen vorgeschlagen und wird hier verwendet.

V e r b r e i t u n g : Viktoria See im Nordosten, Grenzgebiet Kenia, Uganda.

### ***Chlaenius (Amblygenius) pseudoglabratus* nov.sp. (Abb. 21)**

T y p e n : Holotypus ♀: "Ivory Coast, San Pedro, Touih, II. 2000, Ph. Moretto leg." (CSchue).

B e s c h r e i b u n g : Länge 14,5 mm, Breite: 5,9 mm.

Gestalt ziemlich breit oval, Elytren auf dem Diskus depress.

Färbung und Glanz: Kopf und Pronotum metallisch dunkelgrün, Pronotum in den Basaleindrücken aufgehellt, Elytren schwarz, mit schwach grünem Schein. Oberseite mit seidigem Glanz.

Labrum und Mandibeln gebräunt, Palpen, die proximalen 3 Glieder der Antennen und Beine rötlichgelb, restliche Antennenglieder getrübt.

Unterseite schwarz, glänzend, bläulich irisierend.

Kopf auf der Stirn glatt, am Scheitel fein punktiert, Schläfen gemeinsam mit der Augenwölbung zum Hals gerundet verengt. Mandibeln lang und kräftig, knapp vor der Spitze schwach abgebogen. Kopf ohne besondere Merkmale.

Erstes Glied der Antennen kurz und stark gewölbt. Kiefertaster kahl, erstes Glied der Lippentaster beborstet. Taster spindelförmig, an der Spitze schwach verschmälert und kurz abgestutzt, Drittes Glied der Antennen deutlich länger als Glied 4.

Pronotum auf der Scheibe schwach gewölbt, glatt, 1,16 x breiter als lang, die Seiten zu den kurz vorragenden, schwach abgebogenen Vorederecken wenig gerundet verengt, Hinterecken stumpfwinkelig, kurz abgerundet, die Seiten zu diesen schwach ausgeschweift verengt. Randkehle regelmäßig schmal abgesetzt, nach hinten nicht verbreitert. Basaleindrücke ziemlich tief furchig eingeschnitten, ziemlich parallel, Basis jederseits ziemlich breit abgeschrägt. Medianlinie fein eingeschnitten, den Vorderrand und die Basis nicht ganz erreichend.

Elytren ziemlich breit oval, Basalrand vollständig, deutlich gebogen, mit dem Seitenrand stumpfwinkelig zusammentreffend, die Seiten nach hinten schwach gerundet verbreitert, vor dem Apex wenig deutlich ausgebuchtet, Streifen mäßig tief eingeschnitten, im Grunde deutlich punktiert, Zwischenräume glatt.

Unterseite: Kinnzahn breit, zweispitzig, Prosternalfortsatz zugespitzt verengt, gerandet, Metepisternen in der Mitte so lang wie vorn breit, nach hinten verengt, zerstreut punktiert und behaart. Abdomen in der Mitte glatt, an den Seiten sehr fein ruguliert, mit vier Analporen (♀).

Mikroskulptur: Kopf mit äußerst feiner, undeutlich quermaschiger dichter Chagrinierung, Elytren feinst rundmaschig chagriniert.

V e r g l e i c h e : In Größe, Färbung und Gestalt dem *Chl. glabratus* DEJEAN, 1831 ähnlich, jedoch bei *Chl. glabratus* die Antennen bereits ab dem 2. Glied angedunkelt, die Basis des Pronotums bei *Chl. pseudoglabratus* nov.sp. etwa so breit wie der Vorderrand, bei *Chl. glabratus* diese wenig breiter als dieser, die Seiten vor den schwach nach außen vorragenden Hinterecken stärker ausgeschweift, das basale Drittel der Pronotums bei *Chl. glabratus* fein und zerstreut punktiert, bei *Chl. pseudoglabratus* nov.sp. fast glatt, die Fläche zwischen den Basaleindrücke und dem Seitenrand bei *Chl. pseudoglabratus* nov.sp. depress, bei *Chl. glabratus* diese ziemlich stark wulstig gewölbt, der Seitenrand ist bei *Chl. glabratus* wenig breiter abgesetzt. Die Elytren bei *Chl. glabratus* auf der Scheibe schwach gewölbt, bei *Chl. pseudoglabratus* nov.sp. die Zwischenräume 1 bis 5 depress.

E t y m o l o g i e : Der Name weist die Ähnlichkeit zu *Chl. glabratus* hin.

V e r b r e i t u n g : Elfenbeinküste.

***Chlaenius (Chlaeniellus) etoshaensis* nov.sp. (Abb. 3)**

T y p e n : Holotypus ♀: "Namibia: Etoscha, 7.2.1997, leg. Richter" (CSchue).

B e s c h r e i b u n g : Länge: 11,5 mm, Breite: 4,6 mm.

Färbung und Glanz: Körperoberseite grün-kupfrig, Seitenrand des Pronotums und der Elytren gelblich aufgehellt, letztere mit aufgehelltem 9. Zwischenraum, Apex wenig umfangreicher aufgehellt, in den Zwischenräumen 3, 5, 7. und 8 die helle Makel kurz nach vorn verlängert. Labrum, Palpen, drei proximale Glieder der Antennen und Beine rötlichgelb, restliche Antennenglieder und Mandibeln getrübt. Kopf und Pronotum stärker, Elytren schwächer seidig glänzend, spärlich behaart, diese an den Seiten und im apikalen Drittel dichter behaart.

Unterseite schwarz, schwach glänzend, die Seiten des Abdomens rötlichgelb, überall dicht gelblich behaart.

Kopf mit großen, vorgewölbten Augen, Schläfen kurz, wenig deutlich entwickelt, Clypeus quer gewölbt, glänzend, neben den Augen mit einigen schrägen Fältchen, neben diesen und am Scheitel dicht punktiert, Stirn in der Mitte glänzend, glatt.

Pronotum 1,23 x breiter als lang, in der Mitte gewölbt, ziemlich regelmäßig dicht, hinter dem Vorderrand schwach runzelig punktiert, Vorderecken kurz abgerundet, kaum vorragend, die Seiten zu diesen stark gerundet verengt, zu den stumpfwinkeligen Hinterecken schräg, etwas ausgeschweift verengt. Seitenrandkehle mäßig breit abgesetzt, nach hinten schwach verbreitert, Basaleindrücke schräg, schwach furchig, in ein breites Grübchen eingebettet. Vorderrand und Basis geradlinig, Seitenpore genau in den Hinterecken, größte Pronotumbreite knapp hinter der Mitte. Medianlinie fein eingeschnitten, den Vorderrand und die Basis nicht ganz erreichend.

Elytren mäßig breit oval, die Seiten nach hinten schwach gerundet verbreitert, die Seiten vor dem schwach vorgezogenen Apex ausgebuchtet, Basalrand vollständig, schwach gebogen, mit dem Seitenrand gerundet zusammentreffend, Streifen mäßig tief eingeschnitten, im Grunde deutlich dicht punktiert, Zwischenräume flach, dicht, etwas raspelig punktiert.

Metepisternen in der Mitte länger als vorn breit, nach hinten schwach verengt, dicht punktiert und behaart. Abdomen dicht punktiert, mit 2 Analporen (♀).

V e r g l e i c h e : Durch die ziemlich geschlossene Punktierung des Pronotums der Untergattung *Pseudochlaeniellus* JEANNEL, 1949 ähnlich, infolge der übrigen ektoskelettalen Merkmale jedoch der Untergattung *Chlaeniellus* REITTER, 1908 zuzuordnen (drittes Glied der Antennen so lang wie Glied 4, das letzte Glied aller Taster spindelförmig, zur Spitze verengt und an den Enden abgestutzt, Hintertarsen oberseits kahl, Klauenglied lang und schlank, unterseits beborstet).

Die neue Art erinnert habituell an *Chlaenius bonelli* MATEAU, 1947. Pronotum bei diesem sehr spärlich punktiert, die apikale Aufhellung der Elytren umfangreicher.

E t y m o l o g i e : Nach der Herkunft benannt.

V e r b r e i t u n g : Namibia "Etoscha".



## Taxonomische Änderungen, Liste mit Verbreitungsangaben der Vergleichsarten, faunistische Neumeldungen

### ***Chlaenius* (s.str.) *cruciatus* DEJEAN, 1831 (Abb. 1, 25, 45)**

L o c u s t y p i c u s : "Senegal".

V e r b r e i t u n g : Eine in Westafrika weit verbreitete Art: Senegal, Niger, Sudan, Tschad, Mauretarien, Kamerun. Infolge der unrichtigen Synonymisierung des *Chl. benningseni* STERNBERG 1908 (siehe die Anmerkungen bei *Chl. notabilis* LAFERTÉ-SÉNECTÉRE, 1851 in dieser Studie) müssen die Angaben über das Verbreitungsgebiet des *Chl. cruciatus* korrigiert werden. Die Angaben für die Verbreitung von Äthiopien, Dschibuti, Somalia, Kenia und Mosambik bedürfen einer Überprüfung.

Fundorte der vom Verfasser geprüften *Chl. cruciatus* aus dem NMW: "Sudan, Nil bleu"; "Moulouanga Chari. Nordkamerun", "Umgebung Ft. Lamy: Tschad", "Tschad, Farcta", "Mauritanie – Trarza"; "Africa O.", "Tillabery, Niger Gebiet". Sechs Exemplare beiderlei Geschlechts mit der Fundortsangabe: "Senegal, Diouroup, 4.-8.VIII.07, P. Moretto leg:" in (Coll. Schue).

Die Aedoegus Zeichnung (Abb. 45) des *Chl. cruciatus* DEJEAN bezieht sich auf ein Exemplar vom Herkunftsland Senegal: "Senegal, Dioroup" aus der CollSchue. Bei KIRSCHENHOFER (2008: 58) ist die Abbildung Nr. 41 a, b von "*Chl. cruciatus*" auf *Chl. pseudocruciatus* nov.sp. zu beziehen.

### ***Chlaenius* (s.str.) *coscinophorus* CHAUDOIR, 1876**

L o c u s t y p i c u s : "Senegal".

V e r b r e i t u n g : Senegal, westlich bis Ruanda, Kenia (Südliche Verbreitungsgrenze bisher nicht bekannt).

### ***Chlaenius* (s.str.) *notabilis* LAFERTÉ-SÉNECTÉRE, 1851 (Abb. 27, 43)**

*Chlaenius benningseni* STERNBERG, 1908 - syn. n.

L o c u s t y p i c u s : "Senegal".

V e r b r e i t u n g : Senegal, Mosambik, Südafrika, Namibia, Ruanda (*Chl. notabilis ruandanus* KIRSCHENHOFER, 2008), nördlich bis Äthiopien, Dschibuti und Somalia.

Eine zur Rassenbildung neigende Art mit weiter Verbreitung. STERNBERG (1908: 103) beschrieb aus Äthiopien "Luku, Sheik Hussein" *Chl. benningseni*.

CSIKI (1931: 995) hat diese Art unrichtigerweise als Synonym zu *Chl. cruciatus* DEJEAN, 1831 gestellt. Diese Fehlinterpretation wurde später von LORENZ (1998: 316) und KIRSCHENHOFER (2008: 33) übernommen.

N e u m e l d u n g e n : "Athi Fluss, Steppe/v. Gotsch 1906" (= der Athi Fluss liegt in Kenia) (4 Ex. NMW); "Obok" (1 Ex. NMW); "Kilimandjaro, Sjöstedt, 1905-6" (2 Ex. NMW); "Harrar, Abess. Gassner" (1 Ex. NMW).

Aedoegus (Abb. 45a, b): Kenia: Atti Fluss, Steppe.

***Chlaenius (Afrochlaenius) acutecostatus* ALLUAUD, 1933**

**L o c u s t y p i c u s :** "Congo français" (= Republik Kongo).

Typenmaterial: Der HT ♂ ist etikettiert "Congo français", weitere 9 Paratypen beiderlei Geschlechts von den Fundorten: "Congo belge:Kasai, Ingende; Haut Uélé". Typenserie im MRA (Coll. Alluaud) untersucht.

**V e r b r e i t u n g :** Demokratische Republik Kongo, Republik Kongo; Elfenbeinküste.

**N e u m e l d u n g** für die Elfenbeinküste: 3 ♀ ♀: "Coll. Mus. Congo: Côte d'Ivoire: Dimboko, Col. P. Basilewsky" (MRA).

***Chlaenius (Amblygenius) arnoldi* BASILEWSKY, 1949 (Abb. 16)**

*Chlaenius arnoldi* BASILEWSKY 1949: 150.

**L o c u s t y p i c u s :** "Southern Rhodesia [Simbabwe]: Vumbu Mts."

HT ♂ (MRA) untersucht.

**V e r b r e i t u n g :** Simbabwe.

***Chlaenius (Amblygenius) cabrai* ALLUAUD, 1934 (Abb. 22, 42)**

**L o c u s t y p i c u s :** "Bas Congo belge [Demokratische Republik Kongo]: Lukula", (HT im MNHP untersucht). [ein weiteres Tier] (Foto): 1 ♀, etikettiert: "Französisch Kongo [Republik Kongo] /Chlaenites cabrai All, det. Basilewsky, 1955", (NMW).

**V e r b r e i t u n g :** Demokratische Republik Kongo, Republik Kongo, Sambia, Tansania.

***Chlaenius (Amblygenius) episcopalis* DEJEAN, 1831 (Abb. 5)**

**L o c u s t y p i c u s :** "Nubien". Holotypus, ♀ in (MNHP), untersucht. Nubien ist das Gebiet im Einzugsbereich des Nil zwischen Assuan in Ägypten und Karima im Sudan.

**V e r b r e i t u n g** der Gesamtart: In Ostafrika weit verbreitet, häufig in Äthiopien und Eritrea, seltener in Kenia.

*Chl. e. ssp. fervidus* BASILEWSKY, 1956: Im Osten von Äthiopien und Sudan.

*Chl. e. ssp. yalanus* BASILEWSKY, 1952: Kenia.

***Chlaenius (Amblygenius) glabratus* DEJEAN, 1831**

**L o c u s t y p i c u s :** "Senegal". (Typenmaterial im MNHP, untersucht).

**V e r b r e i t u n g :** Senegal, Ägypten, Sudan.

***Chlaenius (Amblygenius) kafakumbae* BURGEON, 1953**

**L o c u s t y p i c u s :** "Kafakumba" [Demokratische Republik Kongo]. HT ♂ im (MRA), untersucht!

**V e r b r e i t u n g :** Demokratische Republik Kongo.

***Chlaenius (Amblygenius) lapillus* BASILEWSKY, 1949 (Abb. 18)**

*Chlaenius lapillus* BASILEWSKY 1949: 147.

L o c u s t y p i c u s : "Tanganyika Territory [Sambia]: Mpangwe". HT ♂, PT ♂, ♀ (MRA) untersucht.

V e r b r e i t u n g : Sambia.

***Chlaenius (Amblygenius) liothorax* ALLUAUD, 1934**

L o c u s t y p i c u s : "Cameroun, Joko" (Holotypus im MNHP untersucht).

V e r b r e i t u n g : Kamerun.

***Chlaenius (Amblygenius) lucidicollis* LAFERTÉ, 1851**

L o c u s t y p i c u s : In den französischen Besitzungen von Senegal [Rep. Senegal]. Typenserie im MNHP untersucht.

V e r b r e i t u n g : In Westafrika von Senegal bis Gabun verbreitet.

N e u m e l d u n g für die Elfenbeinküste [Rep. Côte d'Ivoire]: "Coll. Mus. Tervuren, Col. P. Basilewsky/Nimba: Foret ya Dyé Yé, 600 m" (MRA).

A n m e r k u n g : Der Mont Nimba ist mit einer Höhe von 1.752 m der höchste Berg der Elfenbeinküste und der Republik Guinea. Er befindet sich auf der Grenze dieser beiden Staaten und ist nur 9,4 km von der Grenze zu Liberia entfernt.

N e u m e l d u n g für Gabun: "Coll. Mus. Congo, Gabon: Lambaréné, in Coll. P. Basilewsky" (MRA).

***Chlaenius (Amblygenius) lujai* BURGEON, 1935**

L o c u s t y p i c u s : "Luja: Lukenge Fontainas". Typenserie im MRA untersucht. B. 12.

V e r b r e i t u n g : Demokratische Republik Kongo.

***Chlaenius (Amblygenius) lulengae* BURGEON, 1935 (Abb. 13, 53)**

L o c u s t y p i c u s : "Kivu: Lulenga, in der Region der Seen" (HT, PT im MRA untersucht).

V e r b r e i t u n g : Demokratische Republik Kongo, Ruanda.

A n m e r k u n g : Kivu ist eine nach dem Kivusee benannte Region im Osten der Demokratischen Republik Kongo, die die beiden Provinzen Nord-Kivu und Sud-Kivu sowie im weiteren Sinne auch Maniema umfasst.

Es wird hier der Aedoeagus eines Exemplares von Zaire [Demokratische Republik Kongo]: Mission Karisimbi, P.N.V., Rumangabo Forêt, 1650 m (MRA) beschrieben, das mit dem HT verglichen wurde. Der Aedoeagus (Lateralansicht) schlank, gestreckt, schwach gebogen, ventraler Rand nicht ausgebuchtet, regelmäßig schwach gebogen, Apex kurz und wenig deutlich abgesetzt. In Dorsalansicht die Spitze zum Apex schwach verengt, Apex ziemlich breit abgerundet, hinter dem Apex mit vorragendem kurzem Flagellum (Abb. 53 a, b).

***Chlaenius (Amblygenius) semicupreus* BASILEWSKY, 1949**

L o c u s t y p i c u s : "Belgisch Kongo: Kisantu" (Typenserie im MRA untersucht).

V e r b r e i t u n g : Demokratische Republik Kongo.

***Chlaenius (Amblygenius) unyorensis* ALLUAUD, 1934**

L o c u s t y p i c u s : "Unyoro, région de l'Albert Nyanza et UgandaCentral". (HT, PT im MRA untersucht).

V e r b r e i t u n g : Uganda.

***Chlaenius (Homalolachnus) aterrimus* (BASILEWSKY, 1956)**

L o c u s t y p i c u s : "Angola". HT und PT im (MRA), untersucht.

N e u m e l d u n g : "Zambia NE, 90 km MW Mpika, 27. 11. 2005, M. Snižek lgt." (CJB).

V e r b r e i t u n g : Angola, Sambia.

***Chlaenius (Lissauchenius) gory* GORY, 1833**

L o c u s t y p i c u s : "Senegal".

V e r b r e i t u n g : Eine in Afrika weit verbreitete, zur Rassenbildung neigende Art. Die typische Form von Senegal bis zum Kongobecken verbreitet. Die ostafrikanische Subspezies *poultoni* POMEROY, 1932 wurde von Äthiopien, Kenia, Uganda und der Demokratischen Republik Kongo (Provinz Kivu) gemeldet (BASILEWSKY, 1953).

N e u m e l d u n g für den Jemen: "W Yemen, 2 km E Hammã Ali, 1677 m, 12. IV. 2007, lgt. P. Kabátek" (3 CDW).

***Chlaenius (Tomochilus) incognitus* KIRSCHENHOFER, 2008 (Abb. 42, 56)**

L o c u s t y p i c u s : "N. Rhodesia [Sambia] Ngoa" HT im NMW:

N e u m e l d u n g : "Uheleland, Kidugala" (NMW). Der Fundort liegt in der Region Iringa im Südwesten Tansanias. (Aedoeagus Abb. 56 a, b: Tansania: Uheleland, Kidugala").

V e r b r e i t u n g : Sambia, Tansania.

## Literatur

ALLUAUD C. (1934): I. *Chlaenius* nouveaux du Congo. – *Afra, Cahiers d'Entomologie* (8): 1-16.

BASILEWSKY P. (1949): Études sur les *Chlaeniens* d'Afrique. – *Mémoires du Muséum national d'Histoire naturelle* 28 (3): 133-166.

BASILEWSKY P. (1952): études sur les *Chlaeniens* d'Afrique. V. – *Revue Française d'Entomologie* 19: 44-52.

- BASILEWSKY P. (1953): Exploration du Parc National de l'Upemba. 10. Carabidae. – Institut des Parcs Nationaux du Congo Belge, 252 pp., 10 pl.
- BASILEWSKY P. (1955): Revision des especes Africaines du genre *Epomis* BONELLI (Coleoptera: Carabidae). – Transactions of the Royal Entomological Society of London **107**: 95-116.
- BASILEWSKY P. (1965): Etudes sur les Chlaeniens d'Afrique. VII. – Revue de Zoologie et de Botanique Africaines **72** (1965): 214-224.
- BASILEWSKY P. (1967): Coléoptères Carabidae africains nouveaux. – Revue de Zoologie et de Botanique Africaines **75** (1967): 319-330.
- BASILEWSKY P. (1970): Coléoptères Carabidae africains nouveaux, XVIII. – Revue de Zoologie et de Botanique Africaines **81** (1970): 337-348.
- CSIKI E. (1931): Carabidae: Harpalinae VI (Pars 115). Pp. 739-1022. – In: JUNK W. & S. SCHENKLING (eds), Coleopterorum catalogus. Volumen II. Carabidae II. Berlin: W. Junk, 1022 pp.
- JEANNEL R. (1949): Faune de l'empire français. XI. Coléoptères carabiques de la région Malgache (troisième partie). – Paris: Librairie Larose, pp. 767-1146.
- JEDLIČKA A. (1958): Über *Chlaenius*-Arten aus Afrika (Col. Carabidae). – Časopis Československé Společnosti Entomologické **55** (1): 12-16.
- KIRSCHENHOFER E. (2004): Beitrag zur Kenntnis der Gattung *Chlaenius* BONELLI, 1810 – die paläarktischen und orientalischen Arten der Untergattungen *Chlaenius* (s.str.) BONELLI; 1810, *Amblygenius* LAFERTÉ SÉNECTÈRE, 1851 und *Parachlaenites* JEANNEL 1949 (Coleoptera, Carabidae). – Entomologica Basiliensia **26**: 1-100.
- KIRSCHENHOFER E. (2008): Neue und wenig bekannte *Chlaenius*-Arten der afrotropischen Region (Coleoptera, Carabidae). – Entomofauna **29** (2): 9-60.
- KIRSCHENHOFER E. (2009): Neue Arten der Gattungen *Chlaenius* BONELLI, 1810 und *Callistoides* MOTSCHULSKY, 1865 der äthiopischen Region (einschließlich der madagassischen Subregion) (Col. Carabidae). – Acta Coleopterologica **XXV** (1): 19-41.
- LORENZ W. (1998): Systematic List of extant ground beetles of the world (Insecta Coleoptera "Geadephaga": Trachypachidae and Carabidae incl. Paussinae, Cicindelinae, Rhysodinae), First Edition. – Tutzing: Selbstverlag, 502 pp.
- MURRAY A. (1858): XV.- List of Coleoptera received from Old Calabar, on the West Coast of Africa. – The Annals and Magazine of Natural History **3** (1) 127-135.
- STERNBERG C. (1908): Neue Arten aus den Gattungen *Chlaenius*, *Polyhirma* und *Tefflus*. – Entomologische Zeitung Stettin **69** (1): 96-109.

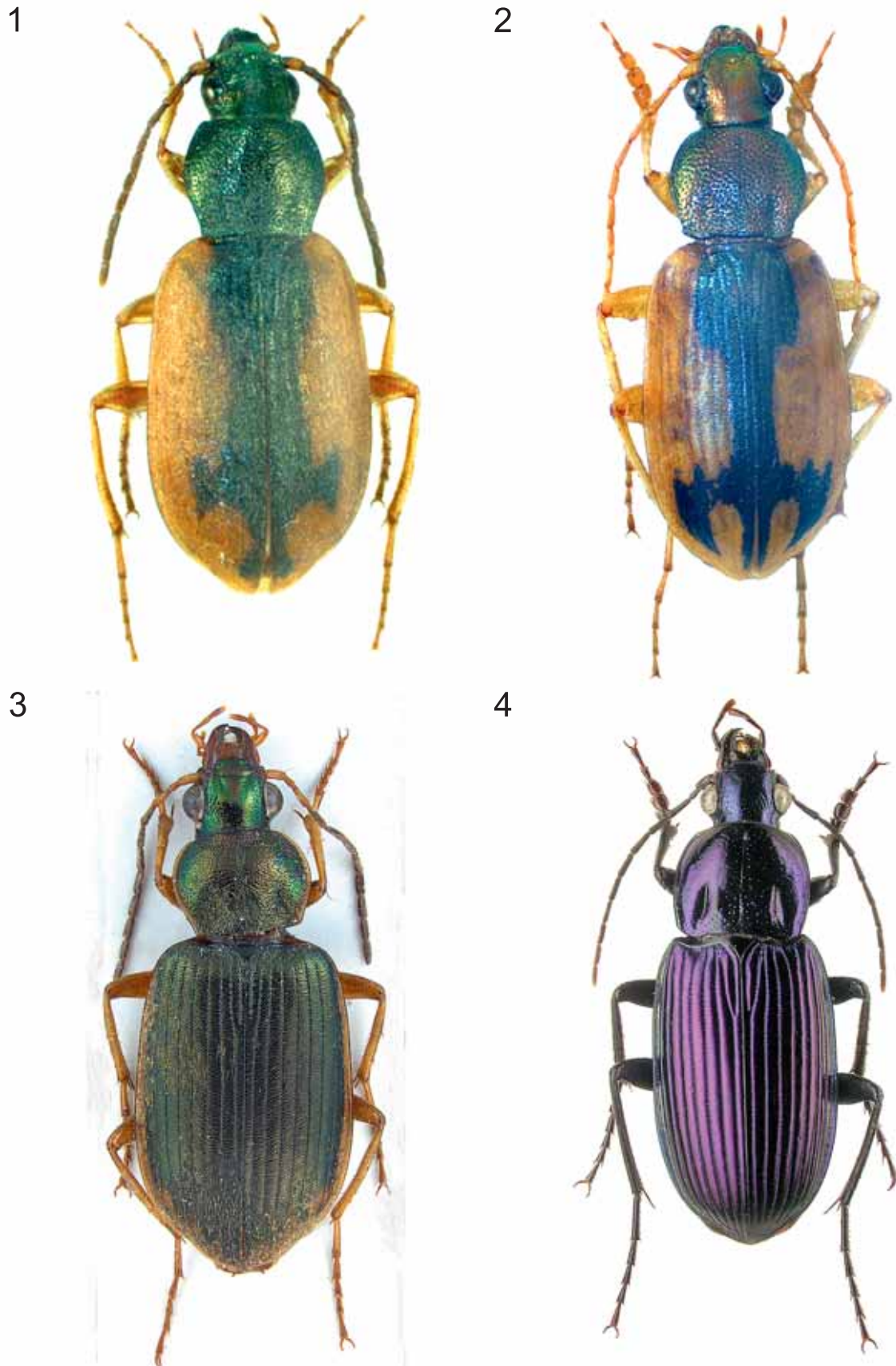
Anschrift des Verfassers:

Erich KIRSCHENHOFER

Otto Elsner Gasse 10-12

A-2380 Perchtoldsdorf, Österreich

E-Mail: [kirschenhofer.erich@aon.at](mailto:kirschenhofer.erich@aon.at)



**Abb. 1-4:** Habitus 1-4; (1) *Chlaenius* (s.str.) *cruciatus* Dejean – Senegal, Diouroup; (2) *Chl. pseudocruciatus* nov.sp. Holotypus; (3) *Chl. etoshaensis* nov.sp. Holotypus; (4) *Chl. liocephalus* BASILEWSKY – Rep. Guinea: Kankan.

5



6



7



8



**Abb. 5-8:** Habitus 5-8; (5) *Chl. episcopalis* DEJEAN Holotypus; (6) *Chl. gikondi* nov.sp. Holotypus; (7) *Chl. brunnescens* nov.sp. Holotypus; (8) *Chl. cupreopurpureus* nov.sp. Holotypus.



9



10



11



12



**Abb. 9-12:** Habitus 9-12; (9) *Chl. elongatulus* nov.sp. Holotypus; (10) *Chl. gabonensis* nov.sp. Holotypus; (11) *Chl. litongaensis* nov.sp. Holotypus; (12) *Chl. loango* nov.sp. Holotypus.

13



14



15



16



**Abb. 13-16:** Habitus 13-16; (13) *Chl. lulengae* BURGEON Holotypus; (14) *Chl. moaboensis* nov.sp. Holotypus; Abb. (15) *Chl. moheliensis* nov.sp. Holotypus; (16) *Chl. arnoldi* BASILEWSKY Holotypus.

17



18



19



20



**Abb. 17-20:** Habitus 17-20; (17) *Chl. nyika* nov.sp. Holotypus; (18) *Chl. lapillus* BASILEWSKY Holotypus; (19) *Chl. pseudolulengae* nov.sp. Holotypus; (20) *Chl. victoriae* nov.sp. Holotypus.

21



22



23



24



**Abb. 21-24:** Habitus 21-24; (21) *Chl. pseudoglabratus* nov.sp. Holotypus; (22) *Chl. peringueyi* KUNTZEN-. Transvaal; (23) *Chl. cabrai* ALLUAUD – Rep. Kongo; (24) *Chl. aterrimus* BASILEWSKY – Sambia.

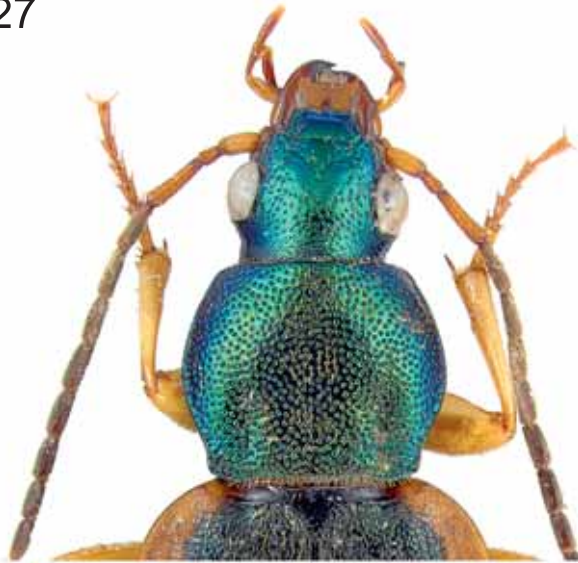
25



26



27



28



**Abb. 25-28:** Kopf und Pronotum 25-28; (25) *Chl. cruciatus* DEJEAN – Senegal, Diouroup; (26) *Chl. pseudocruciatus* nov.sp. Holotypus; (27) *Chl. notabilis* LAFERTE-SÉNÉCTÉRE – Namibia; (28) *Chl. africanicus* nov.sp. Holotypus.

29



30



31



32



**Abb. 29-32:** (29) Kopf und Pronotum 29-32; (29) *Chl. cupreopurpureus* nov.sp. Holotypus; (30) *Chl. liocephalus* BASILEWSKY - Rep. Guinea: Kankan; (31) *Chl. cecrops* nov.sp. Holotypus; (32) *Chl. gikondo* nov.sp. Holotypus.

33



34



35

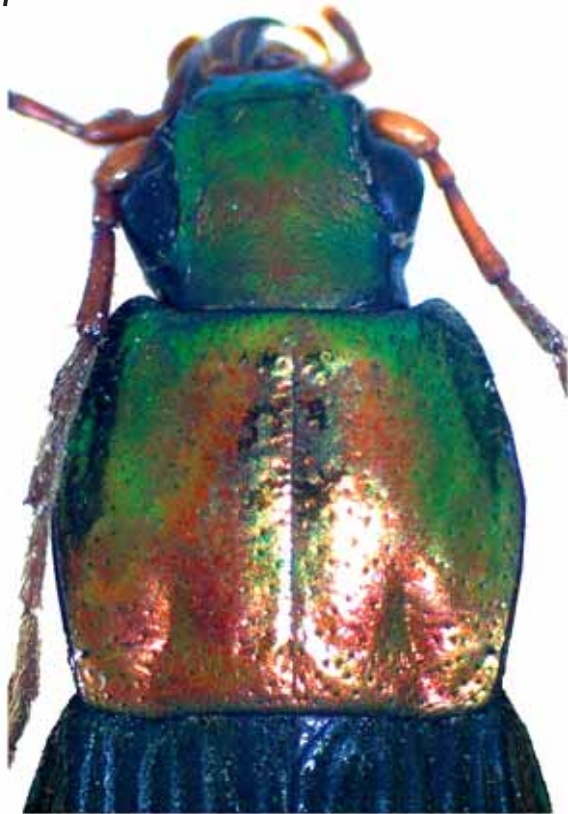


36



**Abb. 33-36:** Kopf und Pronotum 33-36; (33) *Chl. brunnescens* nov.sp. Holotypus; (34) *Chl. elongatulus* nov.sp. Holotypus; (35) *Chl. gabonensis* nov.sp. Holotypus; (36) *Chl. moaboensis* nov.sp. Holotypus.

37



38



39



40



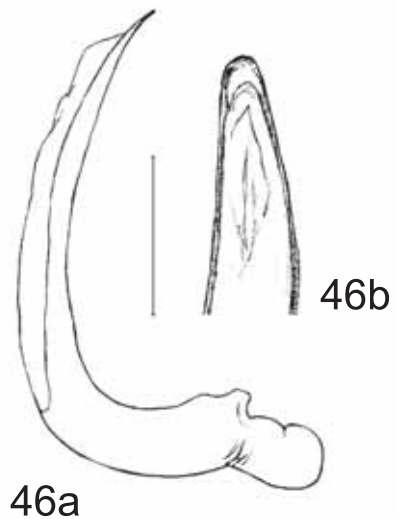
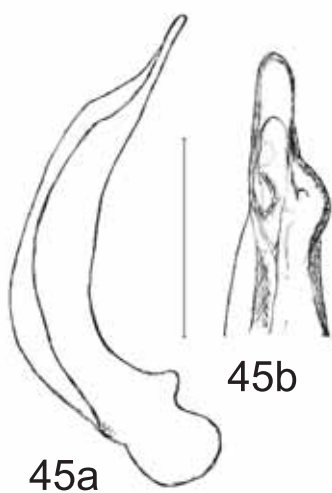
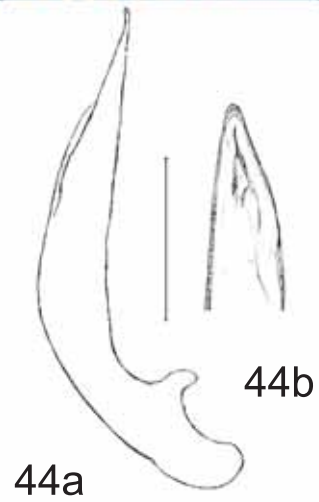
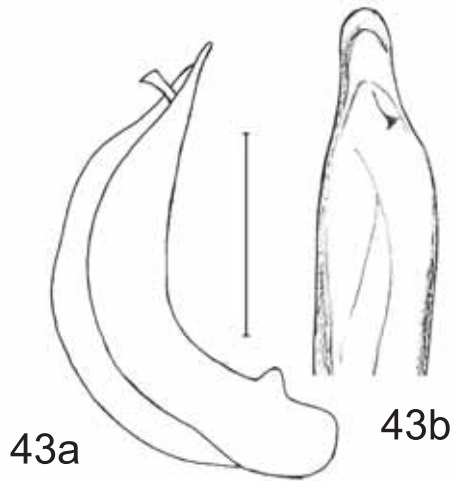
**Abb. 37-40:** Kopf und Pronotum 37-40; (37) *Chl. mpanga* nov.sp. Holotypus; (38) *Chl. nyika* nov.sp. Holotypus; (39) *Chl. victoriae* nov.sp. Holotypus; (40) *Chl. rubenticollis* nov.sp. Holotypus.



41



42



**Abb. 41-42:** Kopf und Pronotum 41-42; (41) *Chl. cabrai* ALLUAUD - Rep. Kongo; (42) *Chl. incognitus* KIRSCHENHOFER - Tansania; Abb. (43) *Chl. notabilis* LAFERTE-SÉNÉCTÈRE - Kenia, Atti Fluss. Steppe; (44) *Chl. pseudocruciatus* nov.sp.; Abb. (45): *Chl. cruciatus* DEJEAN - Senegal, Diouroup; Abb. (46): *Chl. liocephalus* BASILEWSKY - Burkina Faso. Aedoeagus, a: lateral, b: dorsal. Maßstab: 1 mm.

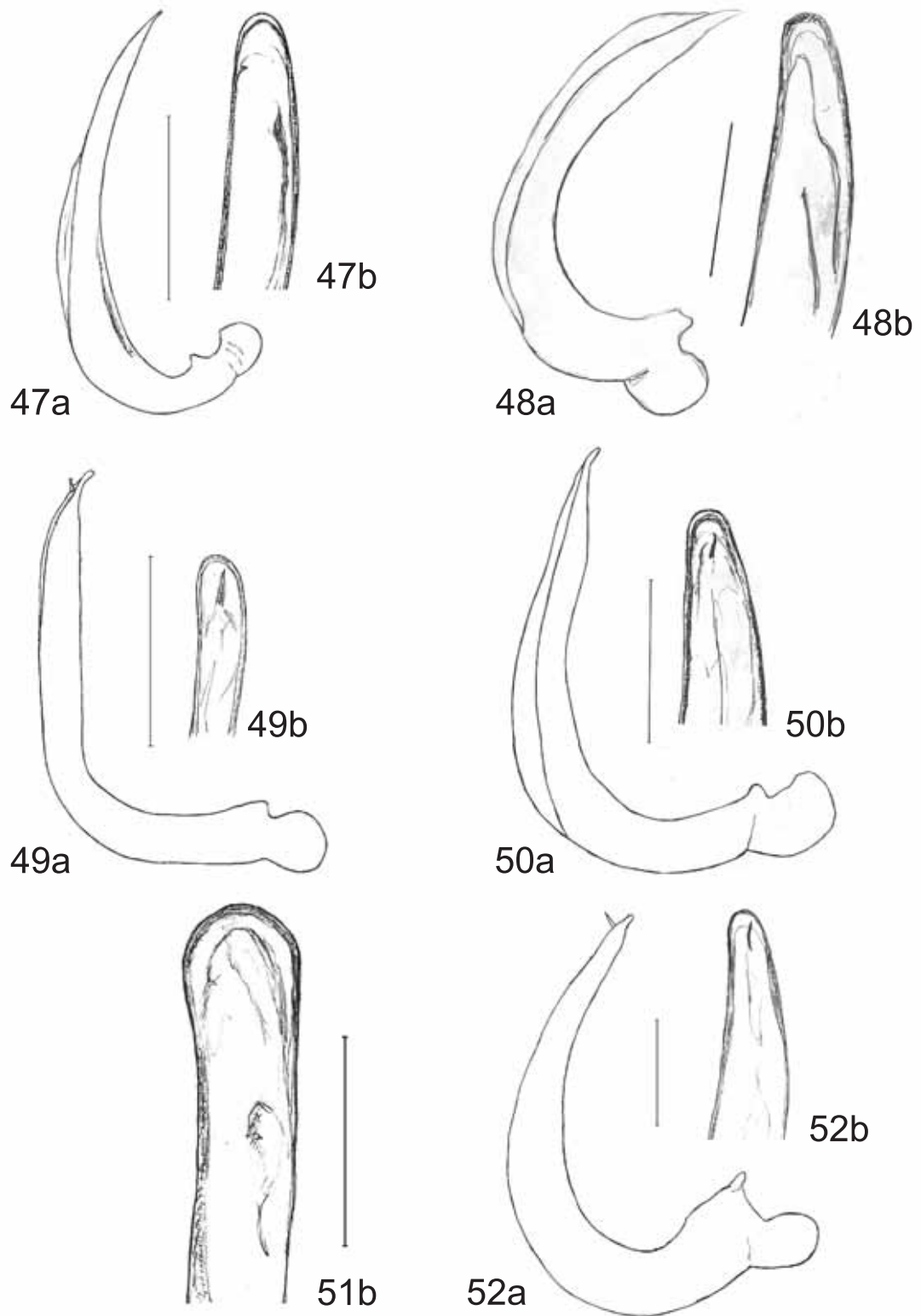


Abb. 47: *Chl. gikondo* nov.sp.; Abb. (48): *Chl. episcopalis* DEJEAN – Ghinda, Erythraea; Abb. (49): *Chl. africanicus* nov.sp.; Abb. (50): *Chl. cupreopurpureus* nov.sp.; Abb. (51): *Chl. mpanga* nov.sp.; Abb. (52): *Chl. litongaensis* nov.sp.; Aedeagus, a: lateral, b: dorsal. Maßstab: 1 mm.

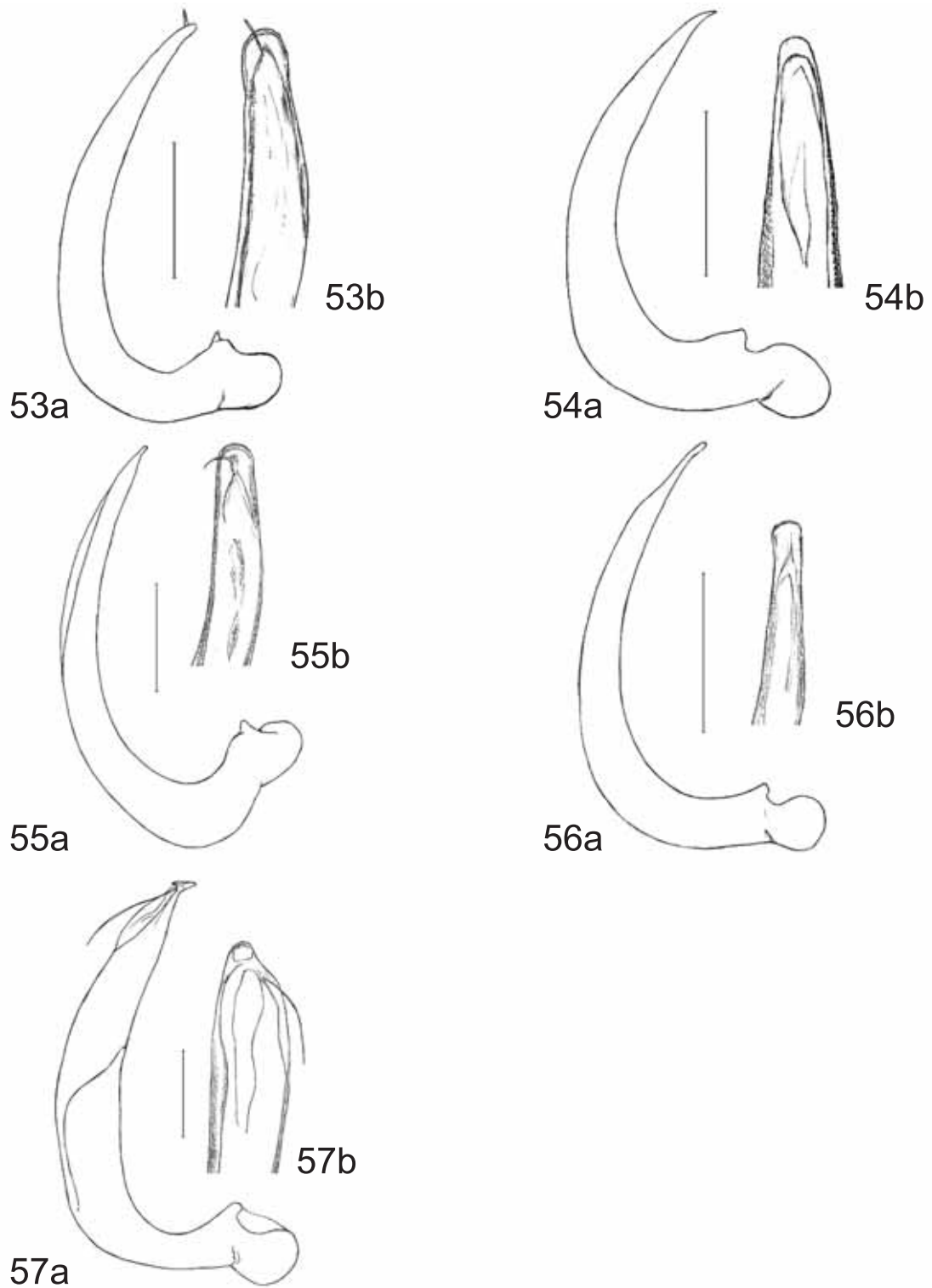


Abb. **53**: *Chl. lulengae* BURGEON - Kivu: Lulenga; Abb. **(54)**: *Chl. moheliensis* nov.sp.; Abb. **(55)**: *Chl. nyika* nov.sp.; Abb. **(56)**: *Chl. incognitus* KIRSCHENHOFER – Tansania; Abb. **(57)**: *Chl. immunitus* MURRAY – Guinea. Aedeagus, a: lateral, b: dorsal. Maßstab: 1 mm.

---

Druck, Eigentümer, Herausgeber, Verleger und für den Inhalt verantwortlich:  
Maximilian SCHWARZ, Konsulent f. Wissenschaft der Oberösterreichischen Landesregierung, Eibenweg 6,  
A-4052 Ansfelden, E-Mail: [maximilian.schwarz@liwest.at](mailto:maximilian.schwarz@liwest.at).

Redaktion: Erich DILLER, ZSM, Münchhausenstraße 21, D-81247 München;  
Fritz GUSENLEITNER, Lungitzerstr. 51, A-4222 St. Georgen/Gusen;  
Wolfgang SCHACHT, Scherrerstraße 8, D-82296 Schöngeising;  
Wolfgang SPEIDEL, MWM, Tengstraße 33, D-80796 München;  
Thomas WITT, Tengstraße 33, D-80796 München.

Adresse: Entomofauna, Redaktion und Schriftentausch c/o Museum Witt, Tengstr. 33, 80796 München,  
Deutschland, E-Mail: [thomas@witt-thomas.com](mailto:thomas@witt-thomas.com); Entomofauna, Redaktion c/o Fritz Gusenleitner,  
Lungitzerstr. 51, 4222 St. Georgen/Gusen, Austria, E-Mail: [f.gusenleitner@landesmuseum.at](mailto:f.gusenleitner@landesmuseum.at)

# ZOBODAT - [www.zobodat.at](http://www.zobodat.at)

Zoologisch-Botanische Datenbank/Zoological-Botanical Database

Digitale Literatur/Digital Literature

Zeitschrift/Journal: [Entomofauna](#)

Jahr/Year: 2009

Band/Volume: [0030](#)

Autor(en)/Author(s): Kirschenhofer Erich

Artikel/Article: [Weitere neue Chlaeniini der afrotropischen Region und Bemerkungen zu einigen wenig bekannten Arten \(Col. Carabidae\). 153-196](#)