

ENTOMOLOGISCHE MITTEILUNGEN  
aus dem  
Zoologischen Staatsinstitut u. Zoologischen Museum  
Hamburg

Herausgeber: Prof. Dr. Herbert Weidner

1960

Hamburg

Nr. 24

---

DE QUIBUSDAM FULGORIS

par le Dr. V. Lallemand, Uccle - Bruxelles, Belgien \*)

Sub-fam. *Poiocerinae* Haupt

Tribu *Poiocerini* Metcalf

*Acraephia rubriceps* n. sp.

Tête, face inférieure du corps, pattes, rouges; sur la face supérieure de l'abdomen rouge, une très grosse tache noire couvrant presque complètement le premier segment, mais ne s'étendant pas sur le dernier. Pronotum et écusson noirs. Elytres noir légèrement brunâtre avec l'extrémité brun clair; près de la base, une tache transversale, ocre à la face supérieure et rouge orange à l'inférieure. Ailes brunes, avec parties plus claires vers la base, à la partie postérieure une large tache oviforme, blanche, hyaline. — Tête large, avec les yeux un peu plus étroite que le pronotum. Vertex en gouttière, plus large sur les côtés que sur tout le milieu, strié en longueur; front plus court que large, granuleux, sans carène médiane, vers le bas deux traces de carènes obliques au-dessus du bord inférieur, et à celui-ci parallèle, une forte carène transversale; les bords latéraux fort concaves au niveau des antennes sont ensuite un peu obliques en haut et en dehors. Pas de carène sur le clypéus, dont la partie antéro-médiane est bombée. Rostre dépassant un peu les hanches postérieures. Sur le clavus des élytres, le tronc commun se réunit au bord sutural, mais se prolonge ensuite vers l'arrière; le pronotum et l'écusson sont transversalement striés, sur le premier une carène et trois sur le second, les latérales du dernier sont incurvées. — Longueur: 18 mm.; envergure: 46 mm. — Type: ♂, Pérou, Chinchamayo.

*Acraephia fasciata* n. sp.

Front, vertex, rouge brique teinté de brun. Pronotum et écusson brun rougeâtre. Clypéus ocre. Rostre, pattes antérieures et médianes vert

---

\*) Anschrift des Verfassers: Dr. V. Lallemand, 47. avenue Coghén, Uccle-Bruxelles, 18, Belgien.

foncé, avec bandes noires; pattes postérieures, face inférieure de l'abdomen ocre, très légèrement teinté de vert. À la face supérieure de l'abdomen le premier segment est noir et les autres ocre plus ou moins rougeâtre, teinté par places de vert, de brun et de noirâtre; sur les côtés de l'abdomen, 4 taches blanches. Sur les deux tiers antérieurs des élytres, les nervures sont d'un brun rougeâtre et les cellules d'un rouge plus ou moins teinté de brun, dans cette partie se voient une trentaine de taches rondes, jaune orange, de dimensions variables, dont 4 assez grosses dans la cellule costale, les deux tiers postérieurs de celle-ci sont gris brunâtre comme le tiers postérieur des élytres; entre la partie antérieure rougeâtre et la postérieure gris brunâtre, une bande transversale blanc grisâtre très nette. Ailes brun noirâtre, semi-transparentes sauf la base, qui est largement rouge sang. — La tête est à peu près aussi large que le pronotum. Sur le front plus large que long, une carène médiane nette, visible seulement sur la moitié supérieure et deux traces de carènes latérales, une fine carène transversale au-dessus du bord inférieur. Pas de carène sur le clypéus; une sur le pronotum et trois sur l'écusson, la médiane est droite et les latérales ondulées. Sur le clavus des élytres, le tronc commun se prolonge loin en arrière. — Longueur: 15 mm.; envergure: 34 mm. — Type: et paratype: Bolivie, Burgos.

*Acraephia meleagris* (Gerstaecker)

*Poiocera meleagris* Gerstaecker, C. E. A., Mitt. Naturw. Ver. Greifswald, vol. 27 (1895), p. 40.

Cette espèce doit faire partie du genre *Acraephia* parce que les fémurs antérieurs ne sont pas dilatés; le clavus n'est pas fermé et le tronc commun de ses deux nervures se prolonge loin en arrière. — L'exemplaire, que je possède, provient de Maroni Guyane française.

*Acmonia dichroa* subspec. *nigriceps* n. subspec.

Se distingue de *A. dichroa* Germar par: 1<sup>o</sup>) la tête noire. 2<sup>o</sup>) la base des ailes noirâtre, seules sont rouges: la face inférieure de l'articulation et une étroite bande à la base du champ anal. 3<sup>o</sup>) l'abdomen est orange. 4<sup>o</sup>) les lobes latéraux du front, situés au-dessus du clypéus, sont plus étroits que chez *dichroa*, où ils sont largement arrondis. — Il est plus probable que ce n'est qu'une forme locale de *dichroa*, malheureusement le seul exemplaire que je possède est ♀, ce qui ne me permet pas de conclure en toute certitude. — Longueur: 12 mm.; envergure: 12 mm.. — Type: Argentine, Mercedes.

*Crepusia fiebrigi* (Distant)

*Acmonia fiebrigi* Distant, W. L., Ann. Mag. Nat. Hist. (7), vol. 18 (1906), p. 201.

Cette espèce doit être rapportée au genre *Crepusia*. En effet, l'extrémité des ailes est hyaline, blanche; la tête avec les yeux est légèrement

plus large que le pronotum; sur les élytres, le clavus est fermé et le tronc commun des 2 nervures se termine dans le bord sutural. Le bord antérieur du pronotum est tronqué et à sa partie postérieure se voit une carène transversale parallèle au bord postérieur. — Dans sa description, Distant ne signale pas la présence sur les élytres, de petites taches ocreuses, de dimensions variables, elles ne sont pas visibles à l'oeil nu.

Sub-fam. *Aphaeninae*

Tribu *Aphaenini*

*Holodictya weidneri* n. sp.

Tête, pronotum et écusson, ocre plus ou moins brunâtre. Métanotum (sauf l'écusson) et en partie l'abdomen sont noirs; à la face supérieure du dernier, les deux premiers segments, le milieu du troisième et une tache médiane sur les deux suivants sont noirs, le restant est rouge; à la face inférieure, qui est noire, les bords latéraux et sur chaque segment une bande postérieure (fine sur tous, sauf sur le dernier ou elle est large) sont ocre. Pattes d'un rouge carmin plus ou moins teinté de brun. Les élytres, vus à l'oeil nu, paraissent bruns avec de petites taches ocre très pâle, peu saillantes; vus sous grossissement, les cellules sont brunes et toutes les nervures ocreuses, les taches pales sont dues à l'absence des taches brunes intracellulaires. Les ailes, vues étendues, sont bleuâtres à la partie antérieure, celle-ci est bordée en arrière et sur les côtés de brun noirâtre; champ anal brun clair. — Front plus court que large, ne se prolongeant pas au-dessus du bord antérieur du vertex, se terminant en haut par un fort bourrelet; sa surface est obliquement striée, à sa partie médiane un renflement en forme de bulle lisse. Sur la partie postérieure du clypéus une faible carène. Vertex large, cependant plus étroit que le pronotum, il est creusé en gouttière. Sur le pronotum, deux fossettes assez profondes séparées par la carène médiane. Élytres à réseau dense de nervures sur toute leur étendue; clavus ouvert, en arrière la suture se bifurque et se continue vers l'angle sutural. Pattes de forme ordinaire; cinq épines sur les tibias postérieurs. — Longueur: 14 mm.; envergure: 43 mm.. — Type: ♀ (ma coll.) —; paratype: ♀ (coll. du Mus. de Hambourg). Sierra-Leone. — Je dédie cette espèce à Monsieur le Professeur Weidner du Musée de Hambourg.

*Metaphaena riparia* n. sp.

Tête, pronotum, écusson, bruns; sur le pronotum, transversalement strié, 4 taches noires. Sternum noirâtre. Face inférieure de l'abdomen noire avec une très légère teinte rougeâtre; face supérieure rougeâtre avec une très grande tache noire couvrant complètement le premier segment. Pattes noires avec taches blanc grisâtre ou verdâtre. Un peu plus des deux tiers antérieurs des élytres rouge brique, avec une grosse partie des nervures noires et quelques taches mal définies brunes ou noires; la partie externe de la cellule costale est noire avec une dizaine des taches jaunâtres; partie apicale rouge teinté de brun, le long des bords

des places brunes et d'autres blanches, hyalines. Les deux tiers antérieurs des ailes sont orange, avec trois taches noires, dont une assez grosse; la partie apicale est noire, le long du bord postérieur une large bordure brune. — Front plus long que large, se retrécissant vers le haut, il porte deux carènes longitudinales entre lesquelles sa surface est obliquement striée; à la partie supérieure une petite saillie à peu près lisse, son prolongement s'étend au-dessus du vertex, jusque non loin du bord postérieur. — Une carène sur le pronotum et trois sur l'écusson, les latérales sont réunies en avant par une carène transversale, parallèle au bord antérieur. Elytres longs et relativement étroits, s'élargissant légèrement à la partie apicale; le tronc commun du clavus forme plusieurs branches obliques qui vont se terminer dans le bord sutural. — Longueur du corps: 14 mm.; envergure: 42 mm.; Longueur des élytres: 18,5 mm.; leur largeur: 5,5 mm. à la partie postérieure, la plus large. — Type: ♀, Lac Samba, Congo belge. (ma coll.) — Cette espèce se reconnaît aisément à ses élytres long et étroits.

*Scamandra tamborana* n. sp.

Front, vertex, pronotum, brun verdâtre. Clypéus, rostre, sternum, ménotum, abdomen, ocre brun. Pattes noir verdâtre. La moitié antérieure des élytres, de couleur tilleul teinté de sépia, porte sur ses nervures trois taches longitudinales rose pâle, elle présente deux taches pâles, une à la base de la corie et la seconde à celle du clavus, ainsi que trois bandes sépia, une le long du bord costal, une sur la suture et la troisième, convexe vers l'avant, à sa partie postérieure; en arrière de celle-ci une bande ocre; le restant est couleur tilleul. La moitié antérieure des ailes est bleuâtre avec des places rougeâtres à contours mal définis; la partie apicale et une bande le long du bord postérieur sont brunâtres, transparents. Sur le front, la partie médiane est presque plane, avec une carène mousse, peu saillante, sur toute sa longueur; sur les côtés une gouttière. Le prolongement du front s'étend sur à peu près les deux tiers antérieurs du vertex. À la base des tibias postérieurs un court cône à tête émoussée. — Longueur du corps: 19 mm.; envergure: 55 mm. — Type: Soembawa, Mt. Tambora (ma collection).

*Scamandra wagneri* n. sp. (Abb. 4—6).

Tête, pronotum, ménotum, sternum, face inférieure de l'abdomen, rouge brunâtre; de fins points noirs sur le pronotum et quelques uns sur le front. Pattes noires. Face supérieure de l'abdomen rouge sang. Partie antérieure des élytres rouge brunâtre, limitée en arrière par une bande étroite, presque droite, la partie postérieure à celle-ci est ocre brun; à la face inférieure une fine bande blanchâtre, parallèle et voisine du bord apical. Ailes rouge feu, avec des nervures transversales pâles; à peu près le quart postérieur est ocre brun, la séparation des deux couleurs est en forme de 2; une fine bande blanchâtre le long du bord postérieur et au voisinage du bord apical, parallèle à ce dernier; la base du champ anal est recouverte d'une sécrétion blanche. — Sur le front, trois larges

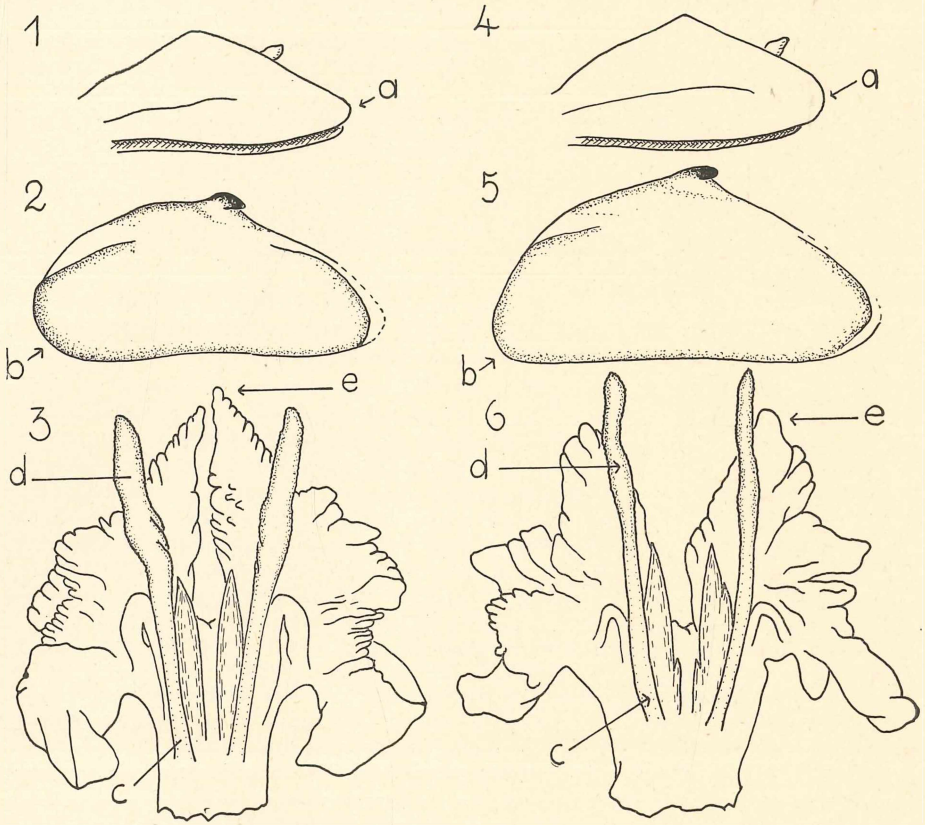


Abb. 1—3: *Scamandra hecuba* Stål. 1: Analsegment lateral gesehen. 2: Rechte Gonopode lateral gesehen. 3: Penis von unten gesehen.

Abb. 4—6: *Scamandra wagneri*. 1: Analsegment lateral gesehen. 2: Rechte Gonopode lateral gesehen. 3: Penis von unten gesehen.

Alle Figuren 16 × vergrößert.

gouttières longitudinales, sur la partie supérieure de la médiane, une trace de carène longitudinale, de même que sur le clypéus. Le prolongement frontal s'étend sur un peu plus de la moitié antérieure du vertex. Sur le milieu du pronotum des fines traces de carène; le bord antérieur est tronqué au milieu et le postérieur est en angle très obtus. A la base des tibias postérieurs un court cône tête émoussée. Longueur du corps: ♂, 16 mm. ♀, 20 mm.; envergure: ♂ 45 mm. ♀ 67 mm.. — Holotype: ♂, Sumatra, Balimbingan (600 m.) — Allotype ♀, Sumatre, Laut Tader, Paratype: Malacca. — Cette espèce est voisine de *S. hecuba* Stål, elle s'en distingue aisément par la ligne séparant les deux aires des élytres et des ailes; chez *hecuba*, elle est convexe vers l'avant, tandis que chez *wagneri*, elle est à peu près droite; la partie réticulée postérieure est plus grande chez *hecuba* et chez cette espèce le tubercule de la base des tibias postérieurs est plus long, à sommet plus aigu. — Je dédie cette espèce à Monsieur Dr. W. Wagner, Hambourg.

Monsieur Dr. W. Wagner a bien voulu faire les dessins des genitalia des *S. hecuba* et *wagneri* et de les accompagner des commentaires suivants: *Scamandra hecuba* und *wagneri* lassen sich nach den männlichen Genitalien folgendermaßen unterscheiden:

Analsegment lateral gesehen im hinteren Teil schlanker und mehr zugespitzt (Abb. 1, a) — Gonopoden seitlich gesehen etwas mehr als doppelt so lang wie breit. Die Hinterecken breit abgerundet (Abb. 2, b) — Penis unterseits mit zwei griffel-ähnlichen Fortsätzen, deren basale Hälfte (Abb. 3, c) fest chitinisiert ist und deren distale Hälfte (Abb. 3, d) schwach chitinisiert und weich ist. Der distale Teil ist in gequollenem Zustand breiter als der basale Teil. Jederseits trägt der Penis einen sackartigen Anhang, der in mehrere Lappen aufgeteilt ist. Die hinteren Lappen sind am Rande in viele kleine Taschen aufgegliedert. Der distale Lappen mit drei-eckigem, spitzem Ende (Abb. 3, e) *S. hecuba* Stål

Analsegment lateral gesehen, weniger schlank, die Spitze mehr abgerundet (Abb. 4, a). — Gonopoden seitlich gesehen, nur doppelt so lang wie breit. Die Hinterecken mit kleinerem Radius abgerundet (Abb. 5, b) — Die distale Hälfte der griffelartigen Fortsätze des Penis (Abb. 6, d) in gequollenem Zustande nicht dicker als die basale Hälfte (Abb. 6, c). Die sackartigen Anhänge des Penis stärker gelappt, am Rande in nicht so viele, aber größere Taschen aufgegliedert. Der distale Endlappen stumpfer (Abb. 6, e). *S. wagneri* n. sp.

### Sub-fam. *Enchophorinae* Haupt

#### *Enhydria* (= *Ulubra*) *brachialis* f. *longicornuta* n. f.

Le Musée de Stockholm a bien voulu me prêter les types et paratypes de Stål, parmi ceux-ci se trouvait celui de *Enhydria* (= *Ulasia*) *brachialis* accompagné de trois autres spécimens de cette espèce; un de ceux-ci présente un prolongement céphalique au moins deux fois aussi long que celui du type. — Longueur du prolongement céphalique du type: à peine 3 mm.; longueur de celui de l'exemplaire cité: largement 6 mm. — Type: Brésil — (coll. du Musée de Stockholm.).

Sub-fam. *Fulgorinae* Lall. (nec Metcalf)*Fulgora intricata* f. *albobasalis* n. f.

Diffère de l'espèce par la couleur de la partie antérieurs des ailes, qui au lieu d'être bleu verdâtre est d'un blanc légèrement teinté de brun. Je crois que c'est une sous-espèce (forme locale), en effet tous les exemplaires *d'intricata* que j'ai vus, (une vingtaine). proviennent du nord de Bornéo; ceux que je possède ont été recueillis soit à Kina Balu, soit sur le mont Kalulong, tandis que les types et paratypes de *albobasalis* l'ont été dans le sud de la province occidentale, dans les environs de Soedakang (ma collection).

*Fulgora spinolae* f., *condorina* n. f.

Diffère de l'espèce 1<sup>0</sup>) par la taille beaucoup plus petite. Longueur du corps avec le prolongement céphalique: 30 mm.; envergure: 55 mm.; tandis que chez *spinolae* ces deux dimensions sont: 40 à 45 mm. et 90 mm. 2<sup>0</sup>) Toutes les taches des élytres (22 à 23) sont isolées, leur disposition est quelque peu différente, elle ne sont pas accolées, formant bande, comme chez *spinolae*. 3<sup>0</sup>) Sur le milieu de la bande longitudinale, médiane, noire du pronotum et de l'écusson, une ligne ocre; sur le vertex de chaque côté de la bande noire, entre celle-ci et les yeux une fine bande ocre. Les génitalia sont pareils à ceux de *spinolae*. C'est probablement une sous-espèce. — Type: ♂, Cochinchine, île Poulo Condore (R. Vitalis de Salvaza.)

# ZOBODAT - [www.zobodat.at](http://www.zobodat.at)

Zoologisch-Botanische Datenbank/Zoological-Botanical Database

Digitale Literatur/Digital Literature

Zeitschrift/Journal: [Entomologische Mitteilungen aus dem Zoologischen Museum Hamburg](#)

Jahr/Year: 1959-1960

Band/Volume: [2a](#)

Autor(en)/Author(s): Lallemand Victor Joseph Thomas

Artikel/Article: [DE QUIBUSDAM FULGORIS 101-107](#)