

Ent. Mitt. Zool. Museum Hamburg, Bd. 4 (1970), Nr. 68

Matériaux pour servir à une Révision des Harpagophoridae  
V.- Collection du Muséum de Hambourg: Deutsche  
Indien-Expedition - 1955-1957

par J. M. DEMANGE<sup>1)</sup>

(avec 5 figures)

La collection étudiée se compose d'un petit nombre de spécimens mais elle est d'un grand intérêt non seulement parce qu'elle renferme une espèce nouvelle mais surtout par l'occasion qui est offerte d'apporter des précisions sur quelques espèces déjà connues.

Les récoltes du matériel de la région Indo-malaise sont généralement peu abondantes et souvent effectuées dans les mêmes zones, localités ou biotopes. Elles sont pauvres en espèces et pauvres en spécimens de la même espèce. Ce sont toujours les mêmes espèces que l'on y rencontre d'où l'impossibilité de comparer les formes entre elles ou de déceler la présence de nouvelles espèces à affinités très étroites.

Il existe une espèce d' Harpagophoridae à large répartition: *Phyllogonostreptus nigrolabiatus* (NEWP.) qui n'est pas rare et généralement abondante. Depuis longtemps nous avons envisagé la possibilité de l'existence de deux espèces différentes, très affines, confondues sous ce même nom; un matériel nouveau et divers était nécessaire pour l'affirmer. La nouvelle collection de l'expédition allemande démontre la réalité de cette nouvelle espèce du genre *Phyllogonostreptus* jusqu'alors monospécifique et d'en préciser ses affinités très étroites avec l'espèce type *nigrolabiatus*. Une révision de cette espèce doit être envisagée pour préciser les répartitions géographiques des deux espèces du genre.

Nous avons décrit, en 1961, une nouvelle sous-espèce *lindberghi* de *Gonoplectus malayus* dont les caractères morphologiques externes ne purent être précisés. Les nombreux exemplaires ♂ de *malayus* étudiés montrent une différence importante dans la taille des individus de l'espèce *malayus* et de sa sous-espèce; le diamètre du corps passe du simple au double.

---

<sup>1)</sup> Anschrift des Verfassers: Dr. J.-M. DEMANGE, Laboratoire de Zoologie (Arthropodes) du Muséum National d'Histoire Naturelle de Paris, 61, rue de Buffon, Paris Ve — France.

## Liste des Espèces

*Phyllogonostreptus silvestris* nov. sp.

Holotype ♂. 56 anneaux. Diamètre du corps 8 à 9 mm. environ. — Paratypes ♂, 8 exemplaires. — 13 ♂, 1 ♀. — Muki-Balaghat (Madhya-Pradesh), Sal Forest, 13. 8. 1957 (nr. 674).

Coloration, dans l'alcool, brun-noir éclaircie de fauve sur le dos. Pattes rougeâtres. — Tête classique, à antennes courtes, atteignant à peine le bord postérieur du collum. — Collum à lobes latéraux étroits comme *nigrolabiatius* mais l'angle antérieur est nettement prononcé (fig. 4 et 5). — Diplosegments classiques, lisses et brillants. Appendices avec soles sur les deux avant-derniers articles de la 3e paire de pattes à la dernière. — Pygidium finement chagriné, avec pointe épaisse et courte. Vaïves fortement bombées, brusquement atténuées en un étroit bourrelet.

Gonopodes (fig. 1 à 3) à structure générale identique à celle de *nigrolabiatius*. Le crochet distal (b) (fig. 1—2) est plus allongé et précédé d'une gibbosité peu apparente. Processus crochu subdistal du feuillet coxal postérieur (c) plus délié et plus long, progressivement recourbé. Lobe latéral du feuillet coxal postérieur (a) moins volumineux, plus arrondi et situé plus bas que chez *nigrolabiatius*.

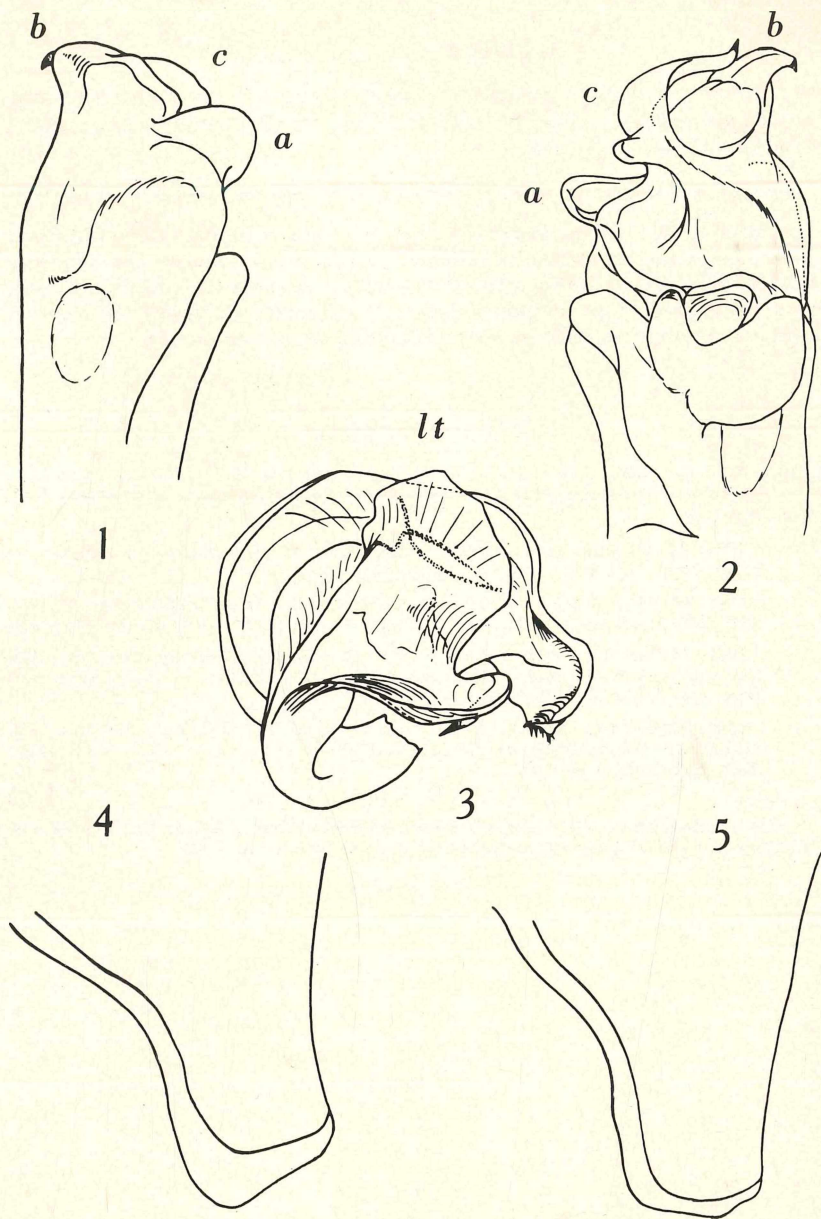
Télopodite (fig. 3) de forme générale rappelant celle de *nigrolabiatius*, en gouttière. Feuillet (lt) (fig. 3) du fond de la gouttière, beaucoup plus volumineux que chez *nigrolabiatius*, à bord lisse, non dentelé. Découpeure du bord inférieur, beaucoup moins longue que chez *nigrolabiatius* (voir fig. 266—267, DEMANGE, 1961). Pas de lamelle (x) sur la face externe du membre, à proximité de l'orifice de la rainure, comme chez *nigrolabiatius*.

La nouvelle espèce est proche de *nigrolabiatius*; elle s'en distingue principalement par le sommet des feuillets coxaux des gonopodes. Chez *nigrolabiatius* le crochet distal est porté par une forte gibbosité alors que chez *silvestris* le sommet est plus élancé; la pointe reste en retrait du bord interne. L'appendice subdistal de la face caudale est plus grêle que chez *nigrolabiatius*; il est plus long aussi. La lamelle accessoire latérale externe de ce même feuillet gonopodial est implanté plus bas chez *silvestris*; son volume est également plus faible. La pointe du feuillet coxal antérieur, long et étroit, atteint et dépasse cette lamelle chez *nigrolabiatius* alors que chez *silvestris* elle demeure très en retrait.

Le télopodite de *silvestris* diffère de celui de *nigrolabiatius* par la présence d'une lamelle médiane beaucoup plus volumineuse que chez *nigrolabiatius* et par l'absence d'une petite lame externe. En outre, la découpeure en lame de sabre du bord inférieur de *nigrolabiatius* est réduite à une courte saillie.

Les lobes latéraux du collum sont étroits chez les deux espèces mais l'angle antérieur est nettement saillant chez *silvestris* (fig. 4 et 5).

Les deux espèces sont très proches et leurs morphologies très semblables. Seul un examen approfondi révèle leurs caractères distinctifs néanmoins très nets. Il est probable que ces deux espèces aient été confondues jusqu'alors.



*Phyllogonostreptus silvestris* nov. sp.

Fig. 1. — Gonopode, face orale. Fig. 2. — gonopode, face caudale.  
Fig. 3. — Télopodite des gonopodes. Fig. 4. — Lobe collaire.

*Phyllogonostreptus nigrolabiatu*s (Newp.)

Fig. 5 — Lobe collaire.

*Gonoplectus malayus* (CARL)

2 ♂ Muki-Balaghat (Madhya-Pradesh), Sal Forest, 13. 8. 1957 (Nr. 674).  
— Nombreux exemplaires ♂ et ♀ 1 ♂ juv. Timli (Siwalik), Asan River,  
19. 8. 1956 (Eing. Nr. 1/1956).

*Gonoplectus malayus* (CARL) et *Gonoplectus malayus lindberghi* DEMANGE

L'abondance des spécimens de *malayus* nous a montré une différence importante dans la taille des deux formes. Le diamètre des anneaux moyens du corps de *lindberghi* est le double, en moyenne, du diamètre de ceux de l'espèce type *malayus*. C'est un caractère distinctif supplémentaire, complétant les différences morphologiques gonopodiales.

Bibliographie<sup>1)</sup>

- DEMANGE, J. M., 1960: Les types d'Harpagophoridae de R. I. Pocock conservés au British Museum (Natural History). — Bull. Brit. Mus. (Nat. Hist.) 7 (2): 143—179.
- , 1961: Matériaux pour servir à une révision des Harpagophoridae. — Mém. Mus. nat. Hist. nat. (A), Zool. 24: 1—274.
- , 1962: Matériaux pour servir à une révision des Harpagophoridae. II. Sur une collection du Senckenberg Museum. — Senck. biol. 43 (5): 369—376.
- , 1967: Matériaux pour servir à une révision des Harpagophoridae. III. Les types de F. KARSCH conservés au Musée de Berlin. — Bull. Mus. nat. Hist. nat. (2) 39 (3): 528—539.
- , 1969: Matériaux pour servir à une révision des Harpagophoridae. IV. Collection d'indéterminés de Muséum de Hamburg. — Ent. Mitt. Zool. Mus. Hamburg 4: 49—65.

---

<sup>1)</sup> La bibliographie est volontairement succincte afin d'éviter les redites. On trouvera la liste bibliographie complète dans le travail de 1961.

# ZOBODAT - [www.zobodat.at](http://www.zobodat.at)

Zoologisch-Botanische Datenbank/Zoological-Botanical Database

Digitale Literatur/Digital Literature

Zeitschrift/Journal: [Entomologische Mitteilungen aus dem Zoologischen Museum Hamburg](#)

Jahr/Year: 1969

Band/Volume: [4](#)

Autor(en)/Author(s): Demange J.-M.

Artikel/Article: [Matériaux pour servir à une révision des Harpagophoridae V. - Collection d'indéterminés du Muséum de Hambourg: Deutsche Indien-Expedition - 1955-1957 79-82](#)