

Laufkäfer - Studien V.

(Mit 9 Textabbildungen.)

Von Max Liebke, Hamburg.

Die Unterfamilie *Ctenodactylinae*.

Den *Odacanthinae* nahe verwandt durch die vorn freien und die Zunge überragenden schlanken, unbehaarten Paraglossen, durch ähnliche Tasterform, wobei das vorletzte Lippentasterglied nur zwei Borsten trägt; von den *Odacanthinae* unterschieden durch die nicht an der Spitze abgestutzten Flügeldecken sowie durch die allgemeine Form, die durch die langen, meist flachen und parallelseitigen Flgd. bedingt ist, doch nähert sich die Form in den Gattungen *Pionycha* und *Schidonychus* sehr derjenigen der kleinen *Calophaena*-Arten aus der Gruppe *C. pleurostigma*, *nigripennis* usw.

Die Arten bewohnen ausschließlich Amerika, und hier, mit wenigen Ausnahmen, die tropischen und subtropischen Gebiete. Im Norden dringt nur eine Art, *Leptotrachelus dorsalis* F., bis etwa zum 40. Breitengrade vor, während mir von Südamerika die südlichsten Fundorte von *Leptotrachelus*- und *Pionycha*-Arten aus der Provinz Buenos-Aires vorliegen, das ist etwa 35 Grad südlicher Breite, die große Masse bewohnt das innere Brasilien.

Alle Arten sind geflügelt und werden meist an Pflanzen gefunden; ob sie sich von diesen ernähren oder hier räuberisch leben ist leider zu wenig beobachtet worden; viele Tiere sind auch an Lampenlicht gefangen worden. *Leptotrachelus* scheint Wasserpflanzen zu bevorzugen. Eine Sonderstellung nimmt sowohl in seiner Gestalt wie auch in seiner Lebensweise die einzige Art der Gattung *Comstockia* ein, sie ist vollständig augenlos und typischer Höhlenbewohner.

Katalog.

Subfam. *Ctenodactylinae*.

Lacordaire, Genera des Coleopteres I. 1854. p. 76.

Bates. Biol. Centr. Amer. Coleopt. I. 1. 1881—84. p. 158.

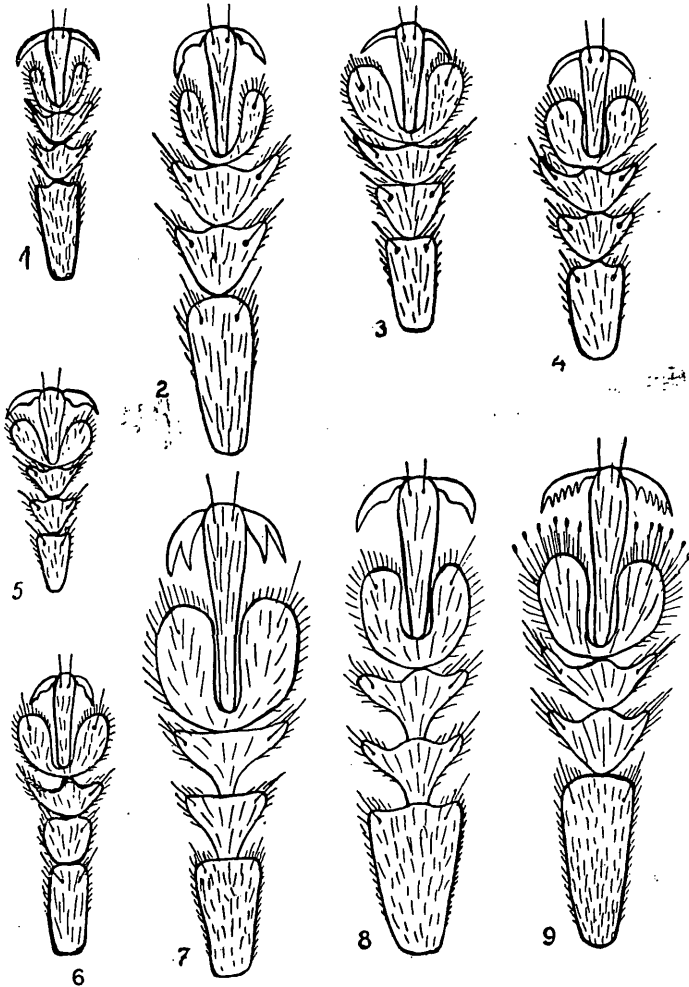
Genus *Leptotrachelus* Latreille.

Regn. anim. 2. ed. IV. 1829. p. 371.

Rhagocrepis Eschsch. Zoolog. Atlas II. 1829. p. 5.

Odacantha Perty. Delectus animal. artic. brasil. 1830—34, p. 2.

Sphaeracra Say. Trans. amer. Phil. Soc. new ser. IV. 1834. p. 412.
 Chaudoir. Bull. Mosc. 1872 XIV. p. 410.
 Motschulsky. Bull. Mosc. 1864 III. p. 218.



Gruppe 1.

- 1. *pluriseriatus* Chaud. loco citat. 1877 I. p. 264. Peru.
- 2. *setulosus* n. sp. Brasilien.

Gruppe 2.

- 3. *fulvicollis* Reiche. Revue Zool. 1842. p. 272. Kolumbien.
- planicollis* Chaudoir. l. citat. 1848 I. p. 59. Brasilien.
- 4. *fulvus* Motsch. l. citat. 1864 III. p. 218. Panama.

5. *debilis* Chaudoir. l. citat. 1872 XIV. p. 413. Brasilien.
6. *punctaticeps* Chaud. l. citat. 1872 XIV. p. 413. Brasilien.
7. *labrosus* n. sp. Brasilien.
8. *laevigulus* n. sp. Brasilien.
9. *parcepunctatus* n. sp. Brasilien.

Gruppe 3.

10. *amplipennis* n. sp. Brasilien.
11. *bruchi* n. sp. Argentinien.
12. *humeralis* n. sp. Paraguay.

Gruppe 4.

13. *testaceus* Dej. Species col. V. 1831. p. 287. Brasilien.
14. *puncticollis* Bates. Proceed. Zool. Soc. London 1878. p. 600.
Guatemala, Nicaragua, Panama, (Kostarika,*) Peru,
Kolumbien, Venezuela.
Biol. Centr. Amer. Coleopt. I. 1. 1881—84. p. 159.
15. *pallidipennis* Chaud. l. citat. 1872 XIV. p. 412. Brasilien.
16. *pallidulus* Motsch. l. citat. 1864 III. p. 218. New Orleans,
Texas.
18. *riedeli* Eschscholtz. Zool. Atlas II. 1829. p. 5, t. 8, f. 2.
Brasilien.

Gruppe 5.

18. *dorsalis* Fabr. Syst. Eleuth. I. 1801. p. 229. Nord-Amerika,
Kuba.
Blatchley. Coleopt. of Indiana 1910. p. 138.
19. *brasiliensis* Dej. l. citat. V. 1831. p. 287. Brasilien.
var. *basalis* Perty. l. citat. 1829. p. 2, t. 1, f. 5. Brasilien.
20. *suturalis* Casteln. Ann. soz. ent. Fr. I. 1832. p. 389. Bra-
silien, Cayenne, Panama, Nikaragua.
21. *nigriceps* Chaud. l. citat. 1872 XIV. p. 492. Brasilien.
22. *striatopunctatus* Chaud. l. citat. 1872 XIV. p. 413. Brasilien.
23. *aequinoctialis* Chaud. l. citat. 1848 I. p. 58. Kolumbien.
24. *parallelus* n. sp. Argentinien.
25. *depressus* Blatchley. The Canadian Entomologist 55. 1923.
p. 15. Süd-Florida.
26. *panamensis* Bates. Proceed. Zool. Soc. London 1878. p. 600.
Panama, Kostarika. **)
Biol. Centr. Amer. Coleopt. I. 1. 1881—84. p. 159.

*) 5 Exempl. aus der Ebene von Simon, Farm „Hamburg“ in Sammlg. F. Nevermann; 1 Exempl. aus Turrialba in meiner Sammlung.

**) 1 Exempl. aus der Ebene von Limon, Farm „Hamburg“ in Sammlg. F. Nevermann.

27. *mexicanus* Chaud. l. citat. 1852 I. p. 32. Mexiko, Guatemala, Nikaragua, Panama.

dorsalis Chaud. l. citat. 1848 I. p. 59.

Bates. Biol. Centr. Amer. Coleopt. I. 1. 1881—84, p. 158.

Gruppe 6.

28. *marginatus* Brullé. Hist. Nat. des Ins. IV. 1834. p. 150, t. 4, f. 6. Brasilien.

Chaudoir. l. citat. 1872 XIV, p. 414.

29. *brevicollis* Boheman. Freg. Eugenie Resa. Coleopt. 1858, p. 2. Buenos Aires.

Chaudoir. l. citat. 1872 XIV. p. 414.

Gruppe 7.

30. *planus* Motschulsky. Bull. Mosc. 1864 III. p. 218. Panama.

Chaudoir. l. citat. 1872 XIV. p. 415.

Bates. l. citat. 1881—84. p. 159.

31. *nigripennis* n. sp. Surinam.

Gruppe 8.

32. *bifasciatus* Bates. Entom. Monthly Mag. VII. 1871. p. 222. Peru.

33. *cruciatus* Bates. l. citat. 1871. p. 222. Ob. Amazonas.

34. ? *dilatocollis* Bates. Biol. Centr. Amer. Coleopt. I. 1. 1881 bis 84. p. 160. Guatemala.

Genus *Amblycoleus* Chaudoir. l. citat. 1872 XIV. p. 410.

1. *platyderus* Chaud. *) l. citat. 1861 II. p. 529. Kolumbien.
l. citat. 1872 XIV. p. 411.

2. *douéi* Chaudoir. l. citat. 1872 XIV. p. 411. Surinam.

3. *peruanus* n. sp. Peru.

Genus *Propionycha* nov.

1. *bruchi* n. sp. Prov. Buenos Aires, Argentinien.

2. *argentinica* n. sp. Prov. Buenos Aires, Argentinien.

Genus *Leptotrachelon* nov.

1. *nevermanni* n. sp. Kostarika.

Genus *Antipionycha* nov.

1. *puncticollis* n. sp. Brasilien.

(Fortsetzung folgt.)

*) Von dieser Art habe ich nur die beiden, im Berliner Museum befindlichen Typen gesehen.

ZOBODAT - www.zobodat.at

Zoologisch-Botanische Datenbank/Zoological-Botanical Database

Digitale Literatur/Digital Literature

Zeitschrift/Journal: [Entomologischer Anzeiger \(1921-1936\)](#)

Jahr/Year: 1928

Band/Volume: [8](#)

Autor(en)/Author(s): Liebke Max

Artikel/Article: [Laufkäfer-Studien V. 174-177](#)