

M. SCHÜLKE, Berlin

Studien zur Systematik und Faunistik der Gattung *Tachyporus* GRAVENHORST (Col., Staphylinidae, Tachyporinae), Teil 3

17. Beitrag zur Kenntnis der Tachyporinen

Summary Types of western palearctic *Tachyporus* taxa are revised. The following new synonymies are established: *Tachyporus ruficollis* GRAVENHORST, 1802 (= *Tachyporus pinkeri* LUZE, 1903), *Tachyporus hypnorum* (FABRICIUS, 1775) (= *Tachyporus hypnorum* var. *niger* LUZE, 1901), *Tachyporus pusillus* GRAVENHORST, 1806 (= *Tachyporus pusillus* var. *satanas* LUZE, 1901), *Tachyporus formosus* MATTHEWS, 1838 (= *Tachyporus formosus* var. *decoratus* LUZE, 1901), *Tachyporus caucasicus* KOLENATI, 1846 (= *Tachyporus cerrutii* COIFFAIT, 1980). Lectotypes are designated for *Tachyporus mysticus* LUZE, 1901, *Tachyporus austriacus* LUZE, 1901, *Tachyporus hypnorum* var. *niger* LUZE, 1901, *Tachyporus pusillus* var. *satanas* LUZE, 1901, *Tachyporus laticollis* LUZE, 1901, *Tachyporus formosus* var. *decoratus* LUZE, 1901, *Tachyporus compressicornis* LUZE, 1901. New distributional data for *Tachyporus abner* SAULCY and *Tachyporus caucasicus* KOLENATI are presented and mapped. Two new species from South China (Fukien): *Tachyporus klapperichi* n. sp. and *Tachyporus fukienensis* n. sp. are described and illustrated.

Résumé On revise les types d'espèces *Tachyporus* ouest-paléarctiques est indique les synonymes suivants: *Tachyporus ruficollis* GRAVENHORST, 1802 (= *T. pinkeri* LUZE, 1903), *T. hypnorum* (FABRICIUS, 1775) (= *T. hypnorum* var. *niger* LUZE, 1901), *T. pusillus* GRAVENHORST, 1806 (= *T. pusillus* var. *satanas* LUZE, 1901), *T. formosus* MATTHEWS, 1838 (= *T. formosus* var. *decoratus* LUZE, 1901), *T. caucasicus* KOLENATI, 1846 (= *T. cerrutii* COIFFAIT, 1980). Pour les espèces suivantes on a désigné lectotypes: *T. mysticus* LUZE, 1901, *T. austriacus* LUZE, 1901, *T. hypnorum* var. *niger* LUZE, 1901, *T. pusillus* var. *satanas* LUZE, 1901, *T. laticollis* LUZE, 1901, *T. formosus* var. *decoratus* LUZE, 1901, *T. compressicornis* LUZE, 1901. – On présente de nouvelles données de distribution de *T. abner* SAULCY et *T. caucasicus* KOLENATI. – On décrit et figure deux nouvelles espèces de la Chine (Fukien): *T. klapperichi* n. sp. et *T. fukienensis* n. sp.

Einleitung

Die vorliegende Arbeit setzt die in SCHÜLKE (1991b) begonnene Revision von *Tachyporus*-Typen des österreichischen Staphylinidenspezialisten GOTTFRIED LUZE fort. Außerdem werden für die erst vor kurzer Zeit abgetrennten *Tachyporus caucasicus* KOLENATI und *Tachyporus abner* SAULCY neue Funddaten vorgestellt und zwei neue Arten der Gattung *Tachyporus* aus China beschrieben. Die dieser Arbeit zu Grunde liegende Methodik, also die Merkmalsauswahl und -beschreibung, die verwendeten Maßwerte, die Systematik der Flügeldeckenchaetotaxie und der Mikroskulptur richten sich nach SCHÜLKE & UHLIG (1989) und SCHÜLKE (1991a, 1991b.)

Für die Ausleihe von Typen und weiterem Material sowie für die Überlassung von Belegstücken für meine Sammlung bin ich den nachfolgenden Sammlern und Institutionen dankbar:

Field Museum of Natural History, Chicago, Dr. M. Thayer, Dr. A. Newton (FMNH); Naturhistorisches Museum Wien, Dr. H. Schömann, H. Schillhammer (NHMW); Museum d'Histoire Naturelle de Genève,

Dr. I. Löbl (MHNG); Museum d'Histoire Naturelle de Paris, N. Berti (MHNP); Museum Alexander König Bonn, Dr. M. Schmitt (MAKB); Staatliches Museum für Naturkunde Stuttgart, Dr. W. Schawaller (SMNS); Sammlung F. ANGELINI, Francavilla Fontana (cANG); Sammlung M. Kahlen, Hall in Tirol (cKAH); Sammlung S. Kiener, Kerzers (cKIE); Sammlung M. Kocian, Prag (cKOC); Sammlung V. Puthz, Schlitz (cPUTHZ).

Den Herren Herbert Winkelmann-Klöck und David Wrase (Berlin) bin ich für die Überlassung von *Tachyporus*-Material ihrer Sammelreisen zu Dank verpflichtet.

1. Revision von *Tachyporus*-Typen LUZE

Aus dem Naturhistorischen Museum Wien lagen mir die Typen zahlreicher von LUZE beschriebener *Tachyporus*-Arten vor. Die Sammlung LUZE wurde nach dessen Tod von SCHEERPELTZ erworben (siehe SCHEERPELTZ 1940) und gelangte als Bestandteil seiner Sammlung in das Naturhistorische Museum. SCHEERPELTZ hat die Herkunft des Materials seiner Sammlung durch kleine farbige Etiketten gekennzeichnet.

net. Die aus der Sammlung LUZE stammenden Tiere tragen kleine gelbe Etiketten mit der Aufschrift „coll. LUZE“; Tiere aus der Sammlung SKALITZKY sind mit grünen Etiketten und der Aufschrift „coll. Skalitzyky“ versehen. SCHEERPELTZ hat zahlreiche in seiner Sammlung befindliche Typen anderer Autoren später nachbezettelt, d. h. die Tiere mit Typen- und Cotypen-Etiketten versehen. Diese Bezettelung entspricht jedoch nicht den Nomenklaturregeln. Neben den SCHEERPELTZ vorliegenden Syntypen LUZES wurden auch andere authentische Stücke des Autors mit als Cotypen bezettelt. Lectotypendesignationen wurden nicht vorgenommen oder publiziert.

Tachyporus mysticus LUZE, 1901 (Verh. zool. bot. Ges. Wien 51, p. 164, type: Quellgebiet des Irkut)

Lectotypus – ♂: Ost-Sibirien, Quellgebiet des Irkut, LEDER 1891/mysticus, Type, det. LUZE/ TYPUS (rot); Lectotypus – ♂, *Tachyporus mysticus* LUZE, 1901, des. M. SCHÜLKE 1988 (rot)/ *Tachyporus obscurellus* ZETT., det. M. SCHÜLKE 1988; **Hiermit designiert!** (NHMW);

Paralectotypen: 3 Ex. (1 ♂, 2 ♀) mit den selben Fundortangaben wie der Lectotypus; Paralectotypus – ♂/♀, *Tachyporus mysticus* LUZE, 1901, des. M. SCHÜLKE 1988 (rot)/ *Tachyporus obscurellus* ZETT., det. M. SCHÜLKE 1988 (NHMW).

Zustand: Lectotypus und Paralectotypen sind auf rechteckige Plättchen geklebt, alle unbeschädigt.

Meßwerte des Lectotypus (mm): Kopfbreite (über den Augen): 0,58, Halsschildbreite (max.): 0,98, Flügeldeckenbreite: 1,06, Halsschildlänge (Mitte): 0,68, Flügeldeckennahtlänge: 0,74, Vorderkörperlänge: 1,53, Gesamtlänge: 2,90.

Flügeldeckenbeborstung des Lectotypus (links / rechts): Humeral: 1/1, Sublateral: 1/1, Diskal (innen): 2/2, Diskal (Mitte): 2/2, Diskal (außen): 1/1, Sutural: 2/2.

Tachyporus mysticus LUZE ist synonym zu *Tachyporus obscurellus* ZETTERSTEDT, 1838, was bereits BERNHAUER (1917) feststellt. Die Art ist von Nordeuropa zumindest bis ins Baikal-Gebiet verbreitet und besitzt ein Reliktvorkommen in den Alpen (SCHÜLKE 1993). Die von LUZE (1901) angegebenen Unterschiede zu *Tachyporus obscurellus* (bei LUZE unter dem Namen *Tachyporus jocosus* SAY) konnte ich im Vergleich mit nord- und mitteleuropäischem Material der Art nicht feststellen.

Tachyporus obscurellus ZETTERSTEDT, 1838
= *Tachyporus mysticus* LUZE, 1901

Tachyporus chrysomelinus var. *immaculatus* LUZE, 1901 (Verh. zool. bot. Ges. Wien 51, p. 169, type: Norwegen, am Strande des Meeres, Bergen, Krania, Skien)

Aus der Sammlung des Naturhistorischen Museums Wien lag mir ein als Typus bezettelt Exemplar mit dem Fundort „Wien, Prater, Breit“ aus der Sammlung SCHEERPELTZ vor. Auf Grund der Fundortdaten gehört es nicht zur Typenserie. Somit muß eine Klärung dieser Form bis zum Auftauchen der richtigen Typen, deren Verbleib vom Autor nicht angegeben wurde, offen bleiben. Eine Synonymie zu *Tachyporus dispar* (PAYKULL, 1789) ist wahrscheinlich. Nach BERNHAUER (1917) beruht die Angabe der Typenfundeorte auf einer Fehlinterpretation LUZES und es muß richtig heißen: „Bergen, Kristiania und Skien, leg. Strand“.

Tachyporus italicus LUZE, 1901 (Verh. zool. bot. Ges. Wien 51, p. 160–161, type: Italien)

Holotypus – ♀: *pusillus* GR., Italien, v. Varendorff/ *italicus* Type, det. LUZE/ Type *italicus* LUZE / TYPUS (rot); Holotypus – ♀, *Tachyporus italicus* LUZE, 1901, M. SCHÜLKE det. 1988/ *Tachyporus pulchellus* MANNH., det. M. SCHÜLKE 1988 (NHMW).

Zustand: Der Holotypus ist stark zusammengekrümmt auf ein rechteckiges Plättchen geklebt, Beine und Fühler sind (soweit sichtbar) komplett.

Meßwerte des Holotypus (mm): Kopfbreite: 0,61, Halsschildbreite: 1,06, Halsschildlänge: 0,71, Flügeldeckenbreite: 1,06, Flügeldeckennahtlänge: 0,84, Vorderkörperlänge: 1,74, Gesamtlänge: 3,29.

Flügeldeckenbeborstung des Holotypus (links/rechts): Humeral: 1/1, Sublateral: 1/1, Diskal (innen): 3/2, Diskal (Mitte): 3?/3, Diskal (außen): 2?/1, Sutural: 3/3.

Wie bereits BERNHAUER (1917) nach Ansicht des Typus feststellt, ist *Tachyporus italicus* LUZE ein Synonym von *Tachyporus pulchellus* MANNERHEIM, 1841. Er vermutet eine Fundortverwechslung: „Ob der Fundort ‚Italien‘ stimmt ist mir mehr als zweifellos. Der Fundortzettel stammt nicht von Varendorf, der das Stück erbeutete, sondern von Eppelsheim, der die Art zu *pusillus* steckte, geschrieben, ein Irrtum daher durchaus nicht ausgeschlossen, zumal Varendorf sehr viel an der Ostsee sammelte, also an Orten, wo die Art *pulchellus* vorkommt“ (BERNHAUER 1917). *Tachyporus pulchellus* MANNH. ist in Mitteleuropa wesentlich weiter verbreitet ist als früher angenommen und kommt auch noch im Kaukasus vor. Ich halte ein Vorkommen der Art im norditalienischen Alpengebiet für nicht ausgeschlossen, die Hypothese BERNHAUERs ist aber als wahrscheinlicher anzusehen, da bisher aus dem gesamten Alpengebiet keine Nachweise der Art vorliegen.

Tachyporus pulchellus MANNERHEIM, 1841
= *Tachyporus italicus* LUZE, 1901

***Tachyporus austriacus* LUZE, 1901** (Verh. zool. bot. Ges. Wien 51, p.156–157, type: Umgebung von Wien, Donauufer)

Lectotypus – ♂: Lg. Enzersd., LUZE/ *austriacus* Type, det. LUZE / TYPUS (rot); Lectotypus – ♂, *Tachyporus austriacus* LUZE, 1901, des. M. SCHÜLKE 1988. **Hiermit designiert!** (NHMW);

Paralectotypen: 6 Exemplare (2 ♂♂, 4 ♀♀) vom selben Fundort; Paralectotypus ♂/♀, *Tachyporus austriacus* LUZE, des. M. SCHÜLKE 1988. (NHMW); (Zwei der Paralectotypen tragen von SCHEERPELTZ angebrachte Etiketten: „COTYPUS *Tachyporus austriacus* LUZE“, diese sind jedoch als ungültig zu betrachten, da LUZE weder Holo- noch Paratypen (oder Cotypen) festgelegt hat.

Da LUZE (1901) die Art nach zahlreichen von BERNHAUER, LUZE, SCHUSTER, SPAETH und WINGELMÜLLER gesammelten Exemplaren beschrieben hat, werden sich weitere Syntypen zumindest in den Sammlungen des Naturhistorischen Museums Wien und des Field Museums Chicago (coll. BERNHAUER) befinden.

Zustand: Lectotypus und eine (♂) Paralectotype auf Spitzplättchen geklebt, die anderen Paralectotypen auf rechteckigen Plättchen, Lectotypus unbeschädigt, die Paralectotypen teilweise mit fehlenden Beinen und Fühlern. Alle Exemplare sind heller gefärbt als in der Originalbeschreibung angegeben (ausgebleichen?), was auch bei anderen Arten aus LUZEs Sammlung der Fall ist.

Meßwerte des Lectotypus (mm): Kopfbreite: 0,58, Halsschildbreite: 1,09, Halsschildlänge: 0,66, Flügeldeckenbreite: 1,08, Flügeldeckennahtlänge: 0,71, Vorderkörperlänge: 1,39, Gesamtlänge: 2,47.

Flügeldeckenbeborstung des Lectotypus (links/rechts): Humeral: 1/1, Sublateral: 1/1, Diskal (innen): 2/2, Diskal (Mitte): 2/3, Diskal (außen): 0/1, Sutural: 1/1.

Tachyporus austriacus LUZE ist eine valide Art. Die Typen entsprechen der Deutung durch LOHSE (1964).

***Tachyporus hypnorum* var. *niger* LUZE, 1901** (Verh. zool. bot. Ges. Wien 51, p.173, type: Caucasus, Leder)

Lectotypus – ♀: Kaukas, Leder/ *hypnor*. v. *niger*, det. LUZE/ *hypnor*. v. *niger* LUZE/ TYPUS (rot); Lectotypus – ♀, *Tachyporus hypnorum* var. *niger* LUZE, 1901, des. M. SCHÜLKE 1988/ *Tachyporus hypnorum* (F.), det. M. SCHÜLKE 1988. **Hiermit designiert!** (NHMW); Eine Lectotypendesignation erfolgte auf Grund des Fehlens einer Angabe zur Zahl der Typen in LUZEs Originalbeschreibung.

Zustand: Der Lectotypus ist heller gefärbt als in der Originaldiagnose angegeben, was auch für andere Typen LUZEs zutrifft.

Meßwerte des Lectotypus (mm): Kopfbreite: 0,71, Halsschildbreite: 1,23, Halsschildlänge: 0,84, Flügeldeckenbreite: 1,27, Flügeldeckennahtlänge: 1,00, Flügeldeckenschulterlänge: 1,21, Vorderkörperlänge: 2,10, Gesamtlänge: 3,45.

Flügeldeckenbeborstung des Lectotypus (links/rechts): Humeral: 1/1, Sublateral: 1/1, Diskal (innen): 2/2, Diskal (Mitte): 2/2, Diskal (außen): 0/0, Sutural: 3/3.

Tachyporus hypnorum (FABRICIUS) ist in der gesamten Paläarktis weit verbreitet und erreicht im Himalayagebiet auch die nördlichsten Gebiete der Orientalis. Exemplare mit teilweise dunkel gefärbten Flügeldecken sind besonders in Südosteuropa, dem Kaukasus und Zentralasien häufig. Die Färbung der Flügeldecken zeigt dabei jede Form von Übergängen zwischen der normalen hellen Färbung der meisten mitteleuropäischen Exemplare und völlig dunkel gefärbten Flügeldecken. Eine Benennung verschiedener Farbformen als Abberationen oder Variationen ist damit überflüssig. Da in den Gebieten, in denen mehrheitlich dunkelgefärbte *hypnorum* anzutreffen sind, auch hellgefärbte Exemplare zu finden sind, ist auch eine Benennung als Rasse (zumindest auf Grund von Färbungsmerkmalen) nicht möglich. Aus den genannten Gründen ziehe ich die var. *niger* LUZE als Synonym zur Stammform ein. Mit großer Wahrscheinlichkeit muß auch *Tachyporus armeniacus* KOLENATI, 1846, als Synonym von *hypnorum* (F.) gelten, was ich jedoch bis zur Untersuchung typischen Materials dieser Art offen lassen möchte.

Tachyporus hypnorum (FABRICIUS, 1775)

= *Tachyporus hypnorum* var. *niger* LUZE, 1901 nov. syn.

***Tachyporus pusillus* var. *satanas* LUZE, 1901** (Verh. zool. bot. Ges. Wien 51, p. 159, type: Austria, Steyr)

Lectotypus – ♂: *pusillus* GRAV., Steyr, Austr., WIESNER *pusillus* v. *satanas*, det. LUZE/ *pusillus* var. *satanas*. LUZE/ TYPUS (rot) / Lectotypus – ♂, *Tachyporus pusillus* var. *satanas* LUZE, 1901, des. M. SCHÜLKE 1988 / *Tachyporus pusillus* GRAV., det. M. SCHÜLKE 1988. **Hiermit designiert!** (NHMW);

Da LUZE (1901) in der Originalbeschreibung keine Angaben zur Zahl der ihm vorliegenden Exemplare macht, ist eine Lectotypendesignation unumgänglich.

Zustand: Färbung des Lectotypus viel heller als in der Originalbeschreibung angegeben.

Meßwerte des Lectotypus (mm): Kopfbreite: 0,61, Halsschildbreite: 1,00, Halsschildlänge: 0,65, Flügeldeckenbreite: 1,08, Flügeldeckennahtlänge: 0,81, Vorderkörperlänge: 1,55, Gesamtlänge: 3,03.

Flügeldeckenbeborstung des Lectotypus (links/rechts): Humeral: ?/1, Sublateral: ?/2, Diskal (innen): 2/2, Diskal (Mitte): 3/3, Diskal (außen): 1/1, Sutural: 3/3.

Tachyporus pusillus (GRAV.) ist in der Färbung der Flügeldecken ziemlich variabel. Im Gegensatz zu *Tachyporus hypnorum* (F.) bezieht sich aber hier die Variabilität der Flügeldeckenfärbung stets auf die Flügeldecken als ganzes. Fast völlig schwarze Exemplare werden oft mit *Tachyporus scitulus* ERICHSON verwechselt. Die Benennung dunklerer Exemplare als Variation ist nicht notwendig, weshalb ich hier *Tachyporus pusillus* var. *satanas* LUZE als Synonym zur Stammform der Art einziehe.

Tachyporus pusillus (GRAVENHORST, 1806)
= *Tachyporus pusillus* var. *satanas* LUZE, 1901 nov. syn.

Tachyporus laticollis LUZE, 1901 (Verh. zool. bot. Ges. Wien 51, p.175, type: Caucasus, Landschaft Letschgum, Leder)

Lectotypus – ♂: Landschaft Letschgum, Caucas. Led./*laticollis* Type det. LUZE/ TYPUS (rot); Lectotypus – ♂, *Tachyporus laticollis* LUZE, 1901, des. M. SCHÜLKE 1988/ *Tachyporus formosus* MATTH., det. M. SCHÜLKE 1990. **Hiermit designiert!** (NHMW); Paralectotypen: 4 ♀♀ vom selben Fundort; Paralectotypus – ♀, *Tachyporus laticollis* LUZE, 1901, des. M. SCHÜLKE 1988/ *Tachyporus formosus* MATTH., det. M. SCHÜLKE 1990 (NHMW).

Zustand: Lectotypus und drei Paralectotypen seitlich auf Spitzplättchen geklebt, ein Paralectotypus auf ein rechteckiges Plättchen geklebt. Lectotypus und drei Paralectotypen in gutem Zustand mit vollständigen Beinen und Fühlern, ein Paralectotypus mit fehlenden Tarsen und Fühlerspitzen.

Meßwerte des Lectotypus (mm): Kopfbreite: 0,68, Halsschildbreite: 1,23, Halsschildlänge: 0,82, Flügeldeckenbreite: 1,16, Vorderkörperlänge: 1,71, Gesamtlänge: 2,61.

Flügeldeckenbeborstung des Lectotypus (links/rechts): Humeral: 0/0, Sublateral: 1/1, Diskal (innen): 1/1, Diskal (Mitte): 1/1, Diskal (außen): 0/0, Sutural: 0/0.

Tachyporus laticollis LUZE liegt in der Variationsbreite von *Tachyporus formosus* MATTHEWS. Die von LUZE in der Originalbeschreibung angegebenen Unterschiede in Halsschild- und Flügeldeckenproportionen, Größe und Abdominalpunktierung sind präparationsbedingt bzw. bei *formosus* generell sehr variabel. Ich schließe mich der Auffassung von BERNHAUER (1917) an und betrachte *laticollis* als Synonym von *formosus*.

Tachyporus formosus var. *decoratus* LUZE, 1901 (Verh. zool. bot. Ges. Wien 51, p.174, type: Ungarn, Nagy-Mihaly)

Lectotypus – ♀: Ungarn, Nagimihaly, Dr. CHYZER/ Type form. v. *decoratus* det. LUZE/ Type form. v. *decoratus* LUZE/ TYPUS (rot); Lectotypus – ♀, *Tachyporus formosus* var. *decoratus* LUZE, 1901, des. M. SCHÜLKE 1988/ *Tachyporus formosus* MATTH., det. M. SCHÜLKE 1988. **Hiermit designiert!** (NHMW); Leider gibt LUZE (1901) in seiner Originaldiagnose keine Angaben zur Anzahl der ihm vorliegenden Exemplare, eine Lectotypendesignation ist deshalb notwendig.

Zustand: Der Lectotypus ist gekrümmt auf ein rechteckiges Plättchen geklebt. Die Beine sind unter dem Körper verborgen, Fühler komplett.

Meßwerte des Lectotypus (mm): Kopfbreite: 0,76, Halsschildbreite: 1,29, Halsschildlänge: 0,90, Flügeldeckenbreite: 1,26, Flügeldeckennahtlänge: 0,98, Vorderkörperlänge: 2,03, Gesamtlänge: 3,68.

Flügeldeckenbeborstung des Lectotypus (links/rechts): Humeral: 0/0, Sublateral: 1/1, Diskal (innen): 1/1, Diskal (Mitte): 0/0, Diskal (außen): 0/0, Sutural: 0/0.

Beim vorliegenden Exemplar sind die Flügeldecken mit einer etwa ein Drittel der Flügeldeckenlänge erreichenden schwarzen Querbinde versehen, die an der Naht schmaler ist. Solche Stücke treten bei *Tachyporus formosus* MATTH. häufiger auf, wobei die Flügeldeckenfärbung von ganz hell bis zur beschriebenen dunklen Querbinde variiert. *Tachyporus formosus* var. *decoratus* LUZE beschreibt lediglich einen Extremfall in der normalen Färbungsvariabilität von *Tachyporus formosus* MATTH. und wird deshalb hier eingezogen.

Tachyporus formosus MATTHEWS, 1838
= *Tachyporus laticollis* LUZE, 1901
= *Tachyporus formosus* var. *decoratus* LUZE, 1901 nov. syn.

Tachyporus compressicornis LUZE, 1901 (Verh. zool. bot. Ges. Wien 51, p. 153–154, type: Caucasus, Leder; in der Steppe unter Steinen)

Lectotypus: Kaukas., Steppe unter Steinen, Leder/ *compressicornis* Type, det. LUZE/ TYPUS (rot); Lectotypus, *Tachyporus compressicornis* LUZE, 1901, des. M. SCHÜLKE 1988/ *Tachyporus nitidulus* (F.), det. M. SCHÜLKE 1988. **Hiermit designiert!** (NHMW); Paralectotypen: Ein Exemplar mit den gleichen Fundortdaten; Paralectotypus, *Tachyporus compressicornis* LUZE, 1901, des. M. SCHÜLKE 1988/ *Tachyporus nitidulus* (F.), det. M. SCHÜLKE 1988 (NHMW).

Zustand: Beide Exemplare auf rechteckige Plättchen geklebt, die Beine unter dem Körper verborgen. LT mit beschädigten Hinterrändern der Tergite, PLT mit teilweise fehlenden Tarsen.

Meßwerte des Lectotypus (mm): Kopfbreite: 0,50, Halsschildbreite: 0,92, Halsschildlänge: 0,63, Flügeldeckenbreite: 0,91, Flügeldeckennahtlänge: 0,70, Vorderkörperlänge: 1,44, Gesamtlänge: 2,11.

Flügeldeckenbeborstung des Lectotypus (links/rechts): Humeral: 1/1, Sublateral: 2/2, Diskal (innen): 2/2, Diskal (Mitte): ?/3, Diskal (außen): 1/1, Satural: 2/?/3.

Tachyporus compressicornis soll sich nach LUZE von *Tachyporus nitidulus* (F.) durch den großen, seitlich stark gerundet erweiterten Halsschild, durch die glänzenden, gewölbteren Decken, durch die deutliche Punktierung derselben, durch die bedeutend kräftigere und dichtere Grundskulptur an denselben und durch die Färbung unterscheiden. Wie auch schon BERNHAUER (1917) kann ich die angegebenen Unterschiede nicht nachvollziehen. Beide Tiere liegen in der Variationsbreite von *Tachyporus nitidulus* (F.).

Tachyporus nitidulus (FABRICIUS, 1781)
= *Tachyporus compressicornis* LUZE, 1901

Tachyporus pinkeri LUZE, 1903 (Verh. zool. bot. Ges. Wien 13, p. 197, type: Krain, Wachein (Cerna prst.))

Holotypus – ♂: ♂/ Cerna prst., Pinker VI. 02/ Type *Tachypor. pinkeri* LUZE/ TYPUS (rot); Holotypus – ♂, *Tachyporus pinkeri* LUZE, 1903, des. M. SCHÜLKE 1988/ *Tachyporus ruficollis* GRAVENHORST, 1802, det. M. SCHÜLKE 1988. (NHMW).

Zustand: Es handelt sich um ein gut erhaltenes ♂, welches auf ein rechteckiges Plättchen geklebt wurde, Beine und Mundteile komplett, Fühler rechts fehlt ab Gld. 5.

Meßwerte des Holotypus (mm): Kopfbreite (über den Augen): 0,64, Halsschildbreite (max.): 1,06, Halsschildlänge: 0,65, Flügeldeckenbreite (max.): 1,02, Flügeldeckenschulterlänge: 0,77, Vorderkörperlänge: 1,48, Gesamtlänge: 2,58.

Flügeldeckenbeborstung des Holotypus (links/rechts): Humeral: 0/0, Sublateral: 1/1, Diskal (innen): 0/0, Diskal (Mitte): 3/3, Diskal (außen): 0/0, Satural: 2/2.

Der Holotypus von *Tachyporus pinkeri* LUZE ist ein sehr kleines ♂ von *Tachyporus ruficollis* GRAV. Die Flügeldeckenchaetotaxie, die Mikroskulptur und das Fehlen des Hautsaums am Tergit VII entsprechen völlig der Variationsbreite von *Tachyporus ruficollis* GRAVENHORST. Die Aufstellung einer besonderen Variation oder Abberation wie dies BERNHAUER & SCHUBERT (1916) und SCHEERPELTZ (1934) tun, ist nicht gerechtfertigt.

Tachyporus ruficollis (GRAVENHORST, 1802)
= *Tachyporus pinkeri* LUZE, 1903, nov. syn.
= *Tachyporus ruficollis* var. *pinkeri* LUZE: BERNHAUER & SCHUBERT 1916

= *Tachyporus ruficollis* abb. *pinkeri* LUZE: SCHEERPELTZ 1934

2. Zwei neue *Tachyporus* aus Südchina

Die Kenntnis der südchinesischen *Tachyporus*-Fauna ist für unsere Kenntnis von der Gesamtverbreitung der Gattung, für die Feststellung ihres Ausbreitungszentrums und für die Klärung der Besiedlungsgeschichte angrenzender Regionen (Japan, Himalaja) von großer Bedeutung (SCHÜLKE, im Druck). Mit den hier beschriebenen beiden Arten sind aus Süd-China drei *Tachyporus*-Arten bekannt, eine weitere wurde von Taiwan gemeldet.

Tachyporus klapperichi n. sp. (Abbildung 1–2, Tabelle 1)

Holotypus-♂: Kuatun, (2300 m), 27.40 n.Br., 117.40 ö.L., J. KLAPPERICH, 18. 01. 1938 (Fukien)/Holotypus-♂, *Tachyporus klapperichi* n. sp., det. M. SCHÜLKE 1994 (MAKB),

Paratypen: gleicher Fundort, 21. 03. 1938, 26. 02. 1938, 2 Ex./Paratypus, *Tachyporus klapperichi* n. sp., det. M. SCHÜLKE 1994 (MAKB, cSCHÜ).

Beschreibung

Schwarzbraun, Kopf schwarz, Halsschild schwarzbraun, Vorderrand schmal, Seiten- und Hinterrand breiter gelb, Schildchen schwarzbraun, Flügeldecken schwarzbraun mit auffälliger gelber Zeichnung (Abb. 1). Auf jeder Flügeldecke befindet sich ein an der Schulter beginnendes gelbes Band, daß sich der Flügeldeckennaht nähert und dann entlang der Naht bis zum Hinterrand reicht. Die Flügeldeckennaht selbst ist bis kurz vor den Hinterrand der Flügeldecken dunkel gefärbt. Der gesammte Hinterrand der Flügeldecken ist breit gelb. Über beide Flügeldecken entsteht so ein x-förmiges Muster, daß an die ähnliche Färbung einiger Arten der Gattung *Lordithon* THOMSON erinnert. Hinterleib dunkelbraun, die Hinterränder der Segmente breit aufgehellt. Beine, Fühler und Mundteile einfarbig gelb.

Meßwerte des Holotypus (in mm): Kopfbreite (über den Augen) 0,64; Halsschildbreite (max.) 1,05; Halsschildlänge (Mitte) 0,68; Flügeldeckenbreite (max.) 1,15; Flügeldeckennahtlänge 0,87; Flügeldeckenschulterlänge 1,08; Vorderkörperlänge 1,90; Gesamtlänge (bei herauspräparierter Hinterleibsspitze) 2,70; Aedoeaguslänge 0,87.

Kopf groß und breit, fast so breit wie die Halsschildlänge (Kopfbreite: Halsschildlänge 0,95:1), Fühler schlank, vorletzte Glieder so lang wie breit. Längenverhältnisse der Fühlrglieder 1-11: 6,5:5,5:5,4:5,5:4,5:4:4:4:4:7; Länge zu Breite Glied 2: 5,5:2,5; Glied 5: 5:3; Glied 8: 4:4; Glied 10: 4:4; Glied 11: 7:4,25.

Halsschild quer (Holotypus 1,55:1), Vorderecken nach vorn und unten gezogen, kurz abgerundet rechtwinklig, Hinterecken breit abgerundet. Halsschild mit den für die Gattung typischen Borstenpunkten innerhalb des Seitenrandes (jeweils 4 Borstenpunkte an Vorder-, Hinter- und Seitenrändern). Flügeldecken deutlich länger als der Halsschild (Schulterlänge: Halsschildlänge 1,6:1), etwa so lang wie breit (Schulterlänge: Flügeldeckenbreite 0,94:1) und etwas breiter als der Halsschild (Holotypus: 1,09:1). Schultern deutlich entwickelt, Flügeldecken nach hinten kaum schmaler werdend. Die Flügeldecken tragen eine feine Grundpunktur, in der eine kurze anliegende Behaarung inseriert. Neben dieser Grundpunktur tragen die Flügeldecken eine größere Zahl reihig angeordneter kräftiger Tastborsten (Tabelle 1). Diese Tastborsten haben etwa die Länge der doppelten Hinterschienenbreite. Da zur Zeit nur drei Exemplare zur Untersuchung vorliegen, sind Aussagen zur Variabilität der Flügeldeckenbeborstung nicht möglich. Die vorliegenden Exemplare besitzen teilweise eine aus einem Punkt bestehende zweite Diskalreihe. Die Hautflügel sind vollständig entwickelt.

Hinterleib zugespitzt, fein punktiert und an den Seiten der Segmente mit längeren Tastborsten versehen. Tergit VII besitzt einen deutlich ausgebildeten Hautsaum am Hinterrand.

Beine wie bei anderen Arten der Gattung gebildet.

Mikroskulptur: Kopf und Halsschild ohne erkennbare Mikroskulptur, Flügeldecken mit feinem und engen Chagrin (3–4 Maschen/10µm), Hinterleib enger chagriniert (4–5 Maschen/10µm), das Chagrin an den Hinterrändern der Tergite viel weitläufiger (2–3 Maschen/10µm).

Männchen: Vordertarsen deutlich erweitert. Sternit VII in der Mitte mit einem breiten flachen Mitteleinschnitt, die Seiten des Einschnittes jeweils mit vier bis fünf kleinen gelben Borsten versehen. Sternit VIII mit tiefem abgerundet dreieckigem Mittelausschnitt am Hinterrand, Aedoeagus (Abb. 2) robust und breit.

Weibchen: Sternit VIII am Hinterrand mit einem Saum feiner gelber Borsten (Abb.), Tergit VIII am Hinterrand vierzipfelig.

	Holotypus	Paratypus 1	Paratypus 2
Humeral	1\1	1\1	1\1
Sublateral	2\2	2\2	2\2
Diskal (Innen)	0\0	0\1	0\1
Diskal (Mitte)	3\3	3\3	3\3
Diskal (Außen)	0\0	0\0	0\0
Sutural	2\2	1\2	2\2
Lateral	5\5	5\5	5\5
Apikal	4\4	4\4	4\4

Tabelle 1: Flügeldeckenbeborstung von *Tachyporus klapperichi* n. sp.

	Holotypus	Paratypus 1	Paratypus 2
Humeral	0\0	0\0	0\0
Sublateral	0\0	0\0	0\0
Diskal (Innen)	1\1	1\1	1\1
Diskal (Mitte)	1\1	1\1	1\1
Diskal (Außen)	0\0	0\0	0\0
Sutural	0\0	0\0	0\0
Lateral	3\3	3\3	3\3
Apikal	3\3	3\3	?\?

Tabelle 2: Flügeldeckenbeborstung von *Tachyporus fukienensis* n. sp.

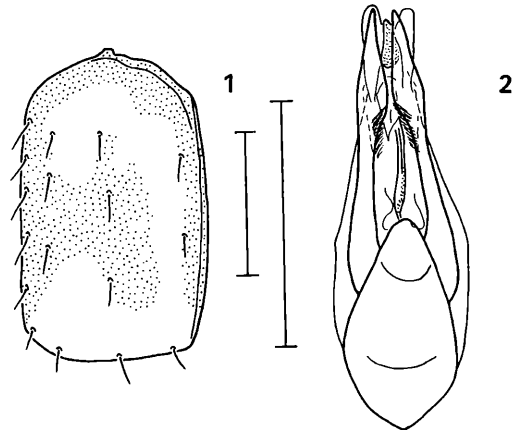


Abb. 1–2: *Tachyporus klapperichi* n. sp., China, Fukien, Kuatun: 1) Flügeldecke, ZNr. 216, 2) Aedoeagus, ZNr. 217. Alle Maßstäbe 0,5 mm.

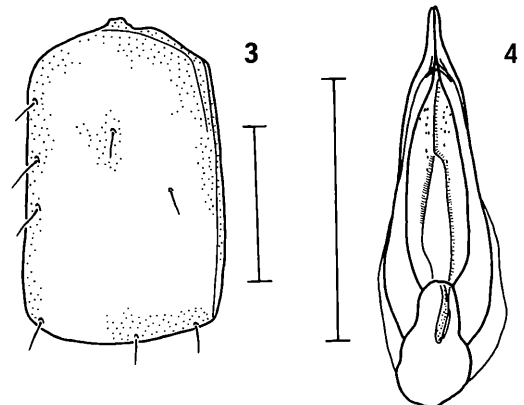


Abb. 3–4: *Tachyporus fukienensis* n. sp., China, Fukien, Kuatun: 3) Flügeldecke, ZNr. 218, 4) Aedoeagus, ZNr. 219. Alle Maßstäbe 0,5 mm.

Ich widme diese farbenprächtige Art ihrem Sammler J. KLAPPERICH, der in der chinesischen Provinz Fukien eine reiche Ausbeute an interessanten Tachyporinen gemacht hat.

Tachyporus klapperichi n. sp. unterscheidet sich durch die auffällige Färbung der Flügeldecken, die etwas an die Färbung vieler Arten der Gattung *Lordithon* THOMS. erinnert, deutlich von allen anderen Arten der Gattung. Die Art gehört auf Grund der Kopfgröße, der Flügeldeckenbeborstung und der Mikroskulptur in die Verwandtschaft der ostasiatischen Arten *Tachyporus orthogrammus* SHARP, *oculatus* SHARP und weiterer unbeschriebener Arten (siehe auch SCHÜLKE, im Druck). Der ähnlich gefärbte *Tachyporus undulatus* CAMERON aus dem Himalaja ist sicher nicht näher mit *klapperichi* n. sp. verwandt. CAMERON (1932) vergleicht die Art in der Beschreibung mit *Tachyporus chrysolinus* (L.), es handelt sich also um eine Art mit kleinem Kopf.

***Tachyporus fukienensis* n. sp. (Abb. 3–4, Tab. 2)**

Holotypus-♂: Kuantun (2300) 27.40 n.Br., 117.40 ö.L., J. KLAPPERICH, 8. 4. 1938 (Fukien) / Holotypus-♂, *Tachyporus fukienensis* n. sp., det. M. SCHÜLKE 1994 (MAKB),

Paratypen: gleicher Fundort, 8. 4. 1938, 12. 4. 1938, 2 Ex. / Paratypus, *Tachyporus fukienensis* n. sp., det. M. SCHÜLKE 1994 (MAKB, cSCHÜ).

Schwarzbraun, Kopf schwarzbraun, Halsschild schwarz, Hinterecken etwa wie bei *Tachyporus hypnorum* (F.) breit gelb aufgehellt. Flügeldecken schwarzbraun, auf der Scheibe mit hellroter Färbung unterschiedlicher Ausdehnung. Basis der Flügeldecken, Seitenrand breit schwarzbraun, die Naht in der Vorderhälfte angedunkelt, der Hinterrand der Flügeldecken zumindest in den Außenwinkeln dunkel. Hinterleib schwarzbraun, Hinterränder der Tergite breit aufgehellt. Beine, Fühler und Mundteile vollständig hellgelb.

Meßwerte des Holotypus: Kopfbreite (über den Augen) 0,71; Halsschildbreite (max.) 1,17; Halsschildlänge (Mitte) 0,92; Flügeldeckenbreite (max.) 1,14; Flügeldeckennahtlänge 0,95; Flügeldeckenschulterlänge 1,14; Vorderkörperlänge 2,15; Gesamtlänge (ohne Hinterleibsspitze) 3,32; Aedoeaguslänge 0,74.

Kopf klein, deutlich schmaler als die Halsschildlänge (Holotypus 0,77: 1). Fühler gestreckt, die vorletzten Glieder etwas länger als breit. Längenverhältnisse der Fühlerglieder 1–11: 8:6:7,25:7,6:5:6,25:6,5:6:5,5:5:5:10,25; Länge zu Breite bei Glied 2: 6:3; Glied 5: 6,5:3; Glied 8: 6:4,75; Glied 10: 5,5:5; Glied 11: 10,25:5,75. Halsschild mäßig quer (Holotypus 1,27:1), Vorderecken nach vorn und unten vorgezogen, die Vorderecken abgerundet rechtwinklig, Hinterwinkel breit

abgerundet. Halsschild vorn deutlich gerandet, an den Seiten und dem Hinterrand (mit Ausnahme der Mitte des Hinterrandes) nicht gerandet. Neben dem Halsschildseitenrand jederseits (Vorder-, Hinter- und Seitenränder) mit vier Borstenpunkten. Schildchen dreieckig. Flügeldecken länger als der Halsschild (Schulterlänge: Halsschildlänge 1,23:1), so lang wie breit (Schulterlänge: Flügeldeckenbreite 1:1) und fast so breit wie der Halsschild (Flügeldeckenbreite: Halsschildbreite 0,97:1). Flügeldecken mit feiner Punktur, in der eine feine anliegende Behaarung inseriert. Zwischen der Grundpunktur befinden sich einzelne in Reihen angeordnete gröbere Borstenpunkte, in denen lange Tastborsten inserieren. Die Flügeldeckenbeborstung ist stark reduziert, neben den an den Flügeldeckenrändern befindlichen Borstenreihen sind auf der Scheibe der Flügeldecken nur zwei einzelne Borstenpunkte angeordnet, die zur inneren und mittleren Diskalreihe gehören (Abb. 3). Da bisher nur drei Exemplare der Art zur Untersuchung vorliegen, können über die Variabilität der Beborstung kaum Aussagen gemacht werden, alle drei Exemplare besitzen eine identische Beborstung (Tabelle 2). Hautflügel vollständig entwickelt. Hinterleib zugespitzt, die Tergite fein punktiert, an den Seitenrändern der Segmente mit langen Tastborsten. Tergit VII mit einem deutlichen Hautsaum.

Beine wie bei anderen Arten der Gattung gebildet.

Mikroskulptur: Kopf und Halsschild glatt, ohne sichtbares Chagrin, Flügeldecken mit feiner Mikroskulptur (3–4 Maschen/10µm), Hinterleib enger als die Flügeldecken chagriniert (4–5 Maschen/10µm).

Männchen: Vordertarsen kaum erweitert, alle Glieder deutlich länger als breit. Sternit VII mit ganzrandigem Hinterrand, ohne Borstenfelder, Sternit VIII mit breitem dreieckigen Mittelausschnitt am Hinterrand, Aedoeagus (Abb. 4) robust mit an der Spitze verschmälerten Parameren.

Weibchen: Sternit VIII am Hinterrand neben den kräftigen Tastborsten mit einem Saum relativ langer heller Börstchen, Tergit VIII am Hinterrand vierzipfelig.

Die Benennung der Art erfolgt nach der bisher bekannten Verbreitung in der chinesischen Provinz Fukien.

Tachyporus fukienensis n. sp. sieht dem aus Burma beschriebenen und auch aus dem Himalaja und von Taiwan gemeldeten *Tachyporus flavopictus* FAUVEL durch die Färbung der Flügeldecken recht ähnlich. Beide Arten besitzen sehr ähnliche Beborstungstypen der Flügeldecken (*fukienensis*: 0,0(1,1,0)0; *flavopictus*: 0,1,(1,1,0)0). *Tachyporus fukienensis* unterscheidet sich von *flavopictus* jedoch signifikant durch das Fehlen von Sublateralborsten, einem im allgemeinen bei *Tachyporus* sehr stabilen Merkmal. Eine Einordnung beider Arten in Artengruppen ist derzeit noch nicht möglich,

zumindest *Tachyporus fukienensis* n. sp. ist im weitesten Sinne mit der Artengruppe um *Tachyporus chryso-melinus* und *hypnorum* verwandt. *Tachyporus fukienensis* ist darüber hinaus deutlich kleiner als *flavopictus*, die helle Färbung der Flügeldecken ist auf mehr oder weniger halbrunde, unscharf begrenzte und vom Hinterrand ausgehende Bereiche beschränkt, die Farbe ist rötlichgelb, während bei *Tachyporus flavopictus* eine deutlich dreieckige hellgelbe Makel vom Flügeldeckenhinterrand ausgeht. Die Meldung für *Tachyporus flavopictus* FAUV. aus Taiwan bezieht sich möglicherweise auf *Tachyporus fukienensis* n. sp. oder eine verwandte Art.

3. Weitere Funddaten von *Tachyporus abner* SAULCY, 1864

Die Durchsicht weiterer Sammlungen brachte eine Reihe weiterer Belege zutage, die das Verbreitungsgebiet der Art genauer umreißen (Abb. 5). Neben weiteren Nachweisen aus bereits bekannten Verbreitungsgebieten der Art kann sie für folgende Länder und Verwaltungseinheiten neu gemeldet werden:

Spanien: Katalonia, Costa Brava, Playa de Aro, 2. 06. 1973, HARDE, 1 Ex. (SMNS);

Frankreich: Alpes-Maritimes: St. Martin du Var, 05.1977, ZWICK, 1 Ex. (cPUTHZ); Nice, 1 Ex. (MHNP); Sophia Antipolis nr. Antibes, aus Heuhaufen gesiebt, 16. 10. 1991, SCHÜLKE, 1 Ex. (cSCHÜ); Haute Garonne: St. Martory, 11.1962, COIFFAIT, 1 Ex. (MHNP); Revel, 03.1955, COIFFAIT, 2 Ex. (MHNP); Ariège: Vernajouls, 02.1962, COIFFAIT, 1 Ex. (MHNP); Taurignan, 2. 11. 1944, COIFFAIT, 1 Ex. (MHNP); Prat, 3. 06. 1958, 1 Ex. (MHNP); Montague, 10.1965, COIFFAIT, 1 Ex. (MHNP); Aveyron: Cornus, 4. 03. 1961, COIFFAIT, 1 Ex. (MHNP); Gard: Nîmes, 06.1926, 1 Ex. (MHNP); Tarn: Gaillac, 06.1960, COIFFAIT, 1 Ex. (MHNP); Var: Toulon, 25. 12. 1947, J. BARBIER, 1 Ex. (MHNP); Pyrenées-Orientales: Vernet les Bains, 06.1958, LEVASSEUR, 1 Ex. (MHNP); Vaucluse: La Bonde, FAGNIEZ, 1 Ex. (MHNP); Avignon, FAGNIEZ, 1 Ex. (MHNP); Gironde: Bordeaux, 13. 01. 1945, COIFFAIT, 1 Ex. (MHNP);

Italien: Lombardia: Ostiglia, Ponte de Tedeschi, 23. 09. 1962, TOMAN, 1 Ex. (cKAH.); Calabria: Sila, Camigliatello, 1400 m, Faselata, 2. 07. 1987, ANGELINI, 1 Ex. (cANG.); Sila, Croce Magara, (CS) 1400 m, 9. VIII. 1988, ANGELINI, 2 Ex. (cANG.); Campania: Cilento, M. Cervati (SA), 1100 m, 31.VII. 1989, 1 Ex., ANGELINI (cANG.); Basilicata: M.ti Maddalena, Paterno (PZ), loc. Mandrano, 3. VIII. 1989, ANGELINI, 1 Ex. (cANG.);

Griechenland: Hellas: Attica, Athen, STUSSINER, 1 Ex. (FMNH); Kreta, Knossos, 10. 06. 1981, BILY, 1 Ex. (cKOC); Plakias, 13.–16. 04. 1992, KIENER, 1 Ex.

(cKIE); Türkei: Istanbul, Balta Lemani, 9. 05. 1954, COIFFAIT, 1 Ex. (MHNP); Kilikischer Taurus, Sertavul-Paß, 1600m, 13. 05. 1970, ZWICK, (cSCHÜ); Anamur env., usti reky Mellec, 26.04. 1992, KOCIAN, 15 Ex. (cKOC, cSCHÜ);

Zypern: Troodos-Gebirge, 26.04.+12. 05. 1976, KÖSTLIN, 4 Ex. (SMNS, cSCHÜ).

4. Zur Synonymie und Verbreitung von *Tachyporus caucasicus* KOLENATI, 1846

Im Jahre 1980 beschrieb COIFFAIT einen *Tachyporus* von der Insel Kreta als *Tachyporus cerrutii* COIFFAIT, 1980. Die Beschreibung ließ vermuten, daß die Art synonym zu *Tachyporus caucasicus* KOLENATI ist. Eine Überprüfung des Holotypus in der Sammlung COIFFAIT (MHNP) mit der Bezeichnung „Kastellion (Iraklion), M.Cerruti, 7. 05. 1971, Holotype, *Tachyporus cerruti* H. COIFFAIT det. 1980“ bestätigte diese Vermutung. Es handelt sich um ein Weibchen mit überdurchschnittlich großem Diskalfleck auf dem Halsschild. Die Synonymie von *Tachyporus caucasicus* KOLENATI, 1846 stellt sich damit wie folgt dar:

Tachyporus caucasicus KOLENATI, 1846

= *Tachyporus chryso-melinus* var. *caucasicus* KOLENATI, 1846

= *Tachyporus discus* REICHE & SAULCY, 1856

= *Tachyporus cerrutii* COIFFAIT, 1980, nov. syn.

Neunachweise dieser holomediterranen Art liegen für folgende Länder und Regionen vor:

Portugal: Sobreda, 22. 03. 1986, WINKELMANN-KLÖCK, 2 Ex. (cSCHÜ); Sintra, 26. 03. 1986, WINKELMANN-KLÖCK, 1 Ex. (cSCHÜ);

Spanien: Andalusia: Jaen, Cazorla, 20. 07. 1971, SENGLET, 1 Ex. (MHNG); Granada, Guadix, Paulenca de G., 18. 07. 1971, SENGLET, 1 Ex. (MHNG); Cadiz, Jimena de la Frontera, 5.–6. 06. 1991, WRASE 1 Ex. (cSCHÜ); Katalonia: Costa Brava, Playa de Aro, 13.–31. 05. 1973, KÖSTLIN, 1 Ex. (SMNS);

Italien: Basilicata: L. Monticchio, 660 m, 700 m, 10. 07. 1987, 19. 06. 1988, ANGELINI, 7 Ex. (cANG); Policoro, 14. 08. 1969, ANGELINI, 3 Ex. (cANG); Mt. Vulture, 1300 m, ANGELINI, 5 Ex. (cANG, cSCHÜ); Sellata, 1240 m, 23. 06. 1988, ANGELINI, 1 Ex. (cANG); Aspromonte, PAGANETTI, 1 Ex. (FMNH); Campania: Matese, L.Matese, 1100 m, 17. 06. 1988, ANGELINI, 2 Ex. (cANG);

Bosnien-Herzegovina: Herzegovina, Domanov., APFELBECK, 1 Ex. (FMNH);

Kroatien: Dalmatien, HUMMLER, 1 Ex. (FMNH);

Griechenland: Kythera: Avlemonas, 9. 05. 1976, MALICKY, 1 Ex. (cPUTHZ); Rhodos: Petaloudes, 8. 04. 1977, BESUCHET, 1 Ex. (MHNG); Epta Pigai,

9. 04. 1977, BESUCHET, 1 Ex. (MHNG); Lindos, 16.–30. 04. 1981, KÖSTLIN, 2 Ex. (SMNS);
 Zypern: Limassol, 24.04.–15. 05. 1977, KÖSTLIN, 6 Ex. (SMNS, cSCHÜ);
 Israel: Galilea: sous Safad, 500, 26. 04. 1982, BESUCHET, 1 Ex. (MHNG); Haifa: Mt. Carmel, 500 m, 17. 04. 1982, BESUCHET & LÖBL, 2 Ex. (MHNG, cSCHÜ);
 Jordanien: O-Jordan., Wadi Sir b. Am., 600 m, 8. 05. 1958, KLAPPERICH, 2 Ex. (MHNP).

Literatur

BERNHAEUER, M. & K. SCHUBERT (1916): Coleopterorum Catalogus Pars 67, Staphylinidae V, Berlin.
 BERNHAUER, M. (1917): Neue Staphyliniden der palaearktischen Fauna nebst synonymischen Bemerkungen. – Coleopterologische Rundschau 6, 3–6, 17–23.

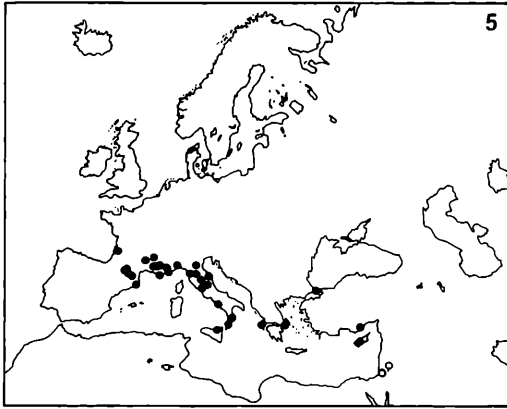


Abb. 5: Verbreitung von *Tachyporus abner* SAULCY

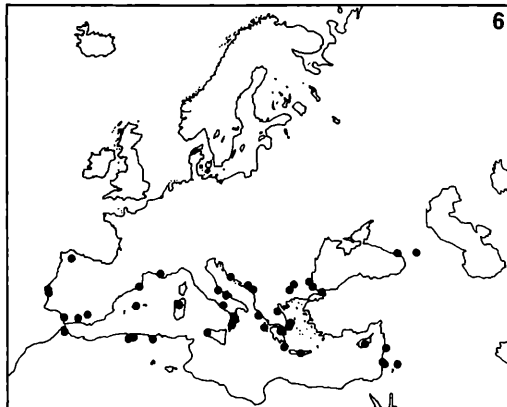


Abb. 6: Verbreitung von *Tachyporus caucasicus* KOLENATI

CAMERON, M. (1932): The fauna of British India, including Ceylon and Burma, Coleoptera, Staphylinidae, Vol. III, London, p. 443, 4 tab.

COIFFAIT, H. (1980): Staphylinides nouveaux. – Nouv. Rev. Ent. 10: 37–49.

LOHSE, G.A. (1964): Staphylinidae I in: FREUDE, H., HARDE, K. W. & G. A. LOHSE: Die Käfer Mitteleuropas, Band 4, Krefeld, 264 S.

LUZE, G. (1901): Revision der europäischen und sibirischen Arten der Staphyliniden-Gattungen *Tachyporus* GRAV. und *Lamprinus* HEER. – Verh. zool. bot. Ges. Wien 51, 146–185.

LUZE, G. (1903): Eine neue Art der Staphyliniden-Gattung *Tachyporus* GRAVH. – Verh. Zool. Bot. Ges. Wien 53, 197–198.

SCHEERPELTZ, O. (1934): Coleopterorum Catalogus Pars 129, Staphylinidae VII, Berlin.

SCHÜLKE, M. & M. UHLIG (1989): *Sepedophilus* – Studien 1: *S. pedicularius* (GRAVENHORST, 1802) (= *Tachyporus truncatellus* GRAVENHORST, 1806) und *S. obtusus* (LUZE, 1902). – Entomol. Blätter 85, 3: 147–164.

SCHÜLKE, M. (1991a): Studien zur Systematik und Faunistik der Gattung *Tachyporus* GRAVENHORST. – Entomol. Nachrichten Berichte 35, 1, 5–16.

SCHÜLKE, M. (1991b): Studien zur Systematik und Faunistik der Gattung *Tachyporus* GRAVENHORST (Coleoptera, Staphylinidae) Teil 2: Revision von G. LUZE beschriebener mittelasiatischer Arten und Beschreibung einer neuen Art aus Afghanistan. – Ann. Naturhist. Museum Wien 92 (B), 211–227.

SCHÜLKE, M. (1993): *Tachyporus obscurellus* ZETTERSTEDT auch in Mitteleuropa (Coleoptera, Staphylinidae). 12. Beitrag zur Kenntnis der Tachyporinen. – Entom. Blätter 89: 71–74.

SCHÜLKE, M. (im Druck): *Tachyporus lohsei* n. sp., die erste Art der Gattung vom südchinesischen Festland (Coleoptera, Staphylinidae). 16. Beitrag zur Kenntnis der Tachyporinen. – Entom. Blätter.

Anschrift des Verfassers:

Michael Schülke
 Rue Hyacinthe Vincent 4
 D – 13405 Berlin

ZOBODAT - www.zobodat.at

Zoologisch-Botanische Datenbank/Zoological-Botanical Database

Digitale Literatur/Digital Literature

Zeitschrift/Journal: [Entomologische Nachrichten und Berichte](#)

Jahr/Year: 1995

Band/Volume: [39](#)

Autor(en)/Author(s): Schülke Michael

Artikel/Article: [Studien zur Systematik und Faunistik der Gattung Tachyporus Gravenhorst \(Col., Staphylinidae, Tachyporinae\), Teil 3. 17. Beitrag zur Kenntnis der Tachyporinen. 81-89](#)