

TH. KEIL, Dresden

Eine neue Unterart von *Jordanita (Praviela) anatolica* (NAUFOCK, 1929) aus dem westlichen Iran und biologische Beobachtungen an Procridinae aus dem Iran (Lep., Zygaenidae, Procridinae)*

Zusammenfassung Die neue Unterart *Jordanita (Praviela) anatolica christinae* n. ssp. aus dem Iran wird beschrieben und mit *Jordanita (Praviela) anatolica anatolica* (NAUFOCK, 1929) verglichen. Biologische Beobachtungen an *Rhagades (Naufockia) brandti* (ALBERTI, 1938) und *Adscita (Zygaenoprocris) duskei* (GRUM-GRSHIMAILO, 1902) werden wiedergegeben.

Summary A new subspecies of *Jordanita (Praviela) anatolica* (NAUFOCK, 1929) from western Iran and biological observations on Procridinae from Iran (Lep., Zygaenidae, Procridinae). - The new subspecies *Jordanita (Praviela) anatolica christinae* n. ssp. from Iran is described and compared with the subspecies *Jordanita (Praviela) anatolica anatolica* (NAUFOCK, 1929). Biological observations of *Rhagades (Naufockia) brandti* (ALBERTI, 1938) and *Adscita (Zygaenoprocris) duskei* (GRUM-GRSHIMAILO, 1902) are presented.

1. *Jordanita (Praviela) anatolica christinae* n. ssp.

Locus typicus: Iran, Prov. Lorestan, vic. Dorud / Saravand, Kuh-e Osturan W, 2200m,

Holotypus ♂: Iran, Prov. Lorestan, vic. Dorud / Saravand, Kuh-e Osturan W, 2200 m, 17.6.1998, leg. THOMAS KEIL. Coll. THOMAS KEIL / Dresden, Gen.-Präp. A 265.

Die neue Unterart ist meiner Frau CHRISTINE gewidmet, ohne deren Verständnis für meine vielen entomologischen Reisen diese Unterart durch mich nicht hätte gefunden werden können.

Diagnose:

Kleines Tier. Vorderflügelänge: 9 mm. Vorderflügel metallisch rotbraun, stark beschuppt. Vorderflügelrand leicht und Apex stark schwarz beschuppt. Hinterflügelänge: 6,5 mm. Hinterflügel mäßig dunkelgrau beschuppt. Deutlich sichtbares schwach beschupptes Feld von der Basis bis zum mittleren Hinterflügelrand ziehend. Die Unterseite beider Flügel ist mittelgrau beschuppt mit eingestreuten metallisch rotbraunen Schuppen an der Flügelvorderseite.

Kopf und Thorax metallisch rotbraun beschuppt. Abdomen dunkelgrau beschuppt. Flügelansatz leicht behaart.

Fühler dick, stumpf endend und bis zum zweiten Drittel des Vorderflügelrandes reichend. Fühlergliederzahl: 37.

Genital ♂ (Abb.1): Uncus schlank, zur Spitze zu stärker sklerotisiert. Tegumen und Vinculum schwach sklerotisiert. Valven schwach sklerotisiert ohne Fortsätze. Gedrungen erscheinender Aedoeagus sehr schwach sklerotisiert und mäßig lang, breiter Ansatz des Ductus ejaculatorius. Drei Cornuti gut sichtbar in der Mitte des Aedoeagus. Ein größerer, kurzer Cornutus doppelt so lang wie an der Basis breit (Form eines Trompetenendstückes) mit aufgesetzten Dornen. Zwei kleine schmale Cornuti mit Dornenansätzen.

Differentialdiagnose:

Dieses Exemplar ist zweifelsfrei eine Unterart von *Jordanita (Praviela) anatolica* (NAUFOCK, 1929), die im vorderen Orient weit verbreitet ist. Sie ist gut durch den Bau der Cornuti des ♂-Genitales von *Jordanita (Praviela) anatolica anatolica* (NAUFOCK, 1929) zu unterscheiden. Die dünnen, länglichen Cornuti sind bei *Jordanita (Praviela) anatolica anatolica* (NAUFOCK, 1929) meistens doppelt angelegt, wobei ein Cornutus immer wesentlich länger als der andere ist. Die Cornuti sind bei *Jordanita (Praviela) anatolica anatolica* (NAUFOCK, 1929) immer glattwandig. Ein weiterer Unterschied ist der schwach beschuppte Wisch auf den Hinterflügeln sowie die metallisch rotbraune Zeichnung der Vorderflügeluschuppen.

BIO I 90,155/42,3

* Diese Arbeit widme ich meinem Lehrer und entomologischen Freund HELMUT NÜSSLER aus Freital zu seinem 80. Geburtstag.

Zum gegenwärtigen Zeitpunkt erscheint die Beschreibung dieses Exemplares als gute Art noch nicht sinnvoll, da erst die Kenntnis des weiblichen Genitals und andere Untersuchungen hierzu Aufschluß bringen können.

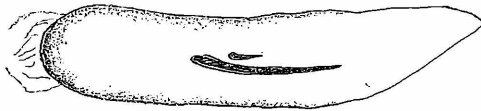
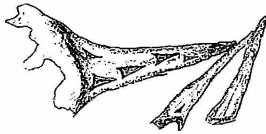
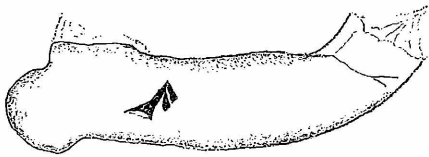
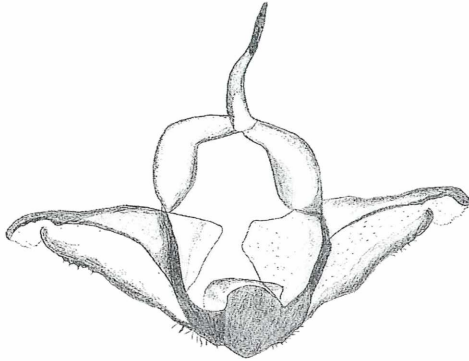


Abb. 1a: Valven-Tegumen-Komplex von *J. (Praviela) anatolica christinae* n. ssp.

Abb. 1b: Aedoeagus und Cornuti von *J. (Praviela) anatolica christinae* n. ssp.

Abb. 1c: Aedoeagus von *Jordanita (Praviela) anatolica anatolica* (NAUFOCK, 1929), Türkei, Nur Daglari, vic. Iskenderun, Belen 450 m, 29.5.1996, leg. THOMAS KEIL

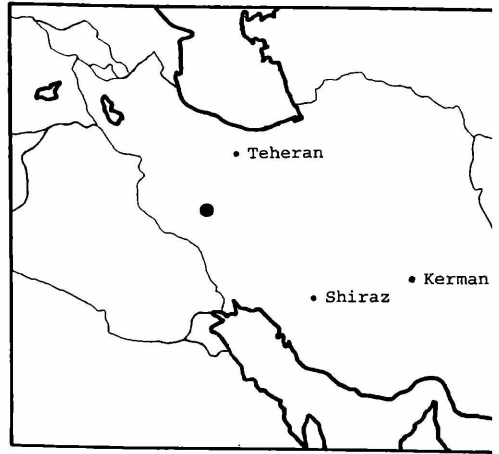


Abb. 2: Verbreitungskarte von *J. (Praviela) anatolica christinae* ssp.

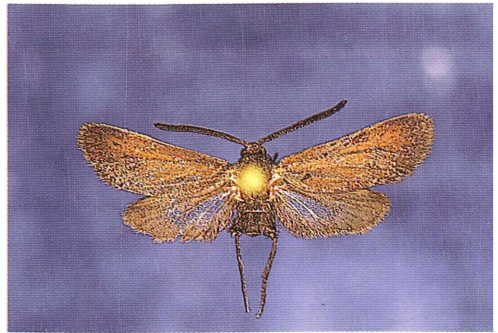


Abb. 3: *Jordanita (Praviela) anatolica christinae* n. ssp.



Abb. 4: *Jordanita (Praviela) anatolica christinae* n. ssp.



Abb. 5: Fundplatz von *Jordanita (Praviela) anatolica christinae* n. ssp. (Prov. Lorestan, Saravand 2200 m)

Lebensweise:

Zur Biologie und Lebensweise der neuen Unterart können im Augenblick nur wenige Aussagen getroffen werden, da ein Wetterumschwung am Fundplatz ein Auffinden weiterer Exemplare unmöglich machte.

Jordanita (Praviela) anatolica christinae n. ssp. wurde in einer Höhe von 2200 m auf einer von vielen inmitten von Getreidefeldern liegenden Bergkuppen im Vorland des über 4000 m hohen Hauptkammes des Kuh-e Osturan östlich von Dorud gefunden. Die Art fliegt dort zusammen mit *Zygaena seitzi* REISS, 1938 und *Zygaena escalerai* POUJADE, 1900. Die Futterpflanze der neuen Unterart von *Jordanita (Praviela) anatolica* (NAUFOCK, 1929) ist unbekannt.

2. Zur Biologie von *Rhagades (Naufockia) brandti* (ALBERTI, 1938)

An folgenden Fundplätzen konnte diese sehr kleine und schwer zu beobachtende Procridine im südlichen Iran festgestellt werden:

- Prov. Kerman, Kuh-e Gebal Barez, 60 km SW Bam, Deh Bakri 2200 m, 5.6.1998, leg. THOMAS KEIL
- Prov. Fars, Zagros Mountains, 75 km W Shiraz, Dasht-e-Arjan 2200 m, 8.6.1998, leg. THOMAS KEIL
- Prov. Fars, Zagros Mountains / Kuh-e Dinar, 15 km E Yasuj, Baba Hasan 2300 m, 2.6.1998, leg. THOMAS KEIL

Während auf den Fundplätzen in der Provinz Fars nur Einzelexemplare festgestellt worden sind, war es auf dem Fundplatz bei Deh Bakri in der Provinz Kerman möglich, einige Tiere mittags für längere Zeit zu beobachten. Das kleine umschriebene Habitat befand sich inmitten einer plateauartigen Felsformation. Oberhalb einer kleinen ca. 20 m langen Felsterrasse konnten die Tiere zum Teil sitzend oder um die Futterpflanzen (Felsenmandelbaum - *Prunus amygdalus* (Rosaceae)) fliegend gesehen werden. Einige Weibchen suchten in kleinen senkrechten Felsspalten Schutz vor der großen Hitzeeinstrahlung an schattigen Plätzen. Es konnten wesentlich mehr Weibchen als Männchen beobachtet werden. Die Eiablage erfolgte im dichten schattigen Bereich der sehr stark verkrümmten Mandelbäumchen zu je 2 bis 4 Eiern auf der Oberseite der Blätter.



Abb. 7: Eier von *Rhagades (Naufockia) brandti* (ALBERTI, 1938)



Abb. 8: Futterpflanze - Felsenmandelbaum

Abb. 6: *Rhagades (Naufockia) brandti* (ALBERTI, 1938), ♀

3. Zur Biologie von *Adscita (Zygaenoprocris) duskei* (GRUM-GRSHIMAILO, 1902)

An folgenden Fundplätzen konnte *Adscita (Zygaenoprocris) duskei* (GRUM-GRSHIMAILO, 1902) im südlichen Iran festgestellt werden:

- Prov. Kerman, Kuh-e Gebal Barez, 60 km SW Bam, Deh Bakri 2200 m, 5.6.1998, leg. THOMAS KEIL
- Prov. Fars, 30 km E Neyriz, vic. Chasanabad 2000 m, 7.6.1998, leg. THOMAS KEIL

Während meiner Fahrt von Kerman nach Shiraz konnte ich diese Art in der Mittagszeit in der Umgebung von Chasanabad beobachten. Das Habitat liegt in einer Höhe von 2000 m 30 km östlich von Neyriz am Fuße einer Felsformation am Ausgang eines Trockentals, welches zu dieser Zeit kein Wasser führte. Im Gelände waren zahlreiche Büsche von *Atraphaxis* sp. (Polygonaceae) auf einem ausgesprochen trockenen Standort vorhanden. Während dieser Zeit konnten ausschließlich

Weibchen gefunden werden. Die Tiere legen ihre Eier während dieser Zeit im schattigen Bereich der Pflanze auf die Oberseite der Blätter in einer kleinen Anzahl ab. Damit ist auch bei dieser Art der Nachweis der Bindung an *Atraphaxis* als Futterpflanze der Larven erbracht worden. Die Zugehörigkeit zur Untergattung *Zygaenoprocris* HAMPSON, 1900 wird damit seitens des Nachweises der Futterpflanze wie erwartet belegt.

Danksagungen:

Ich bedanke mich bei Herrn Dr. GERHARD TARMANN (Innsbruck) für die Unterstützung bei der Erstellung dieser Arbeit und die kritische Durchsicht des Manuskriptes. Herrn Dr. HANNES RIETZSCH (Dresden) danke ich besonders für seine wertvollen Anregungen und Hinweise und für sein Verständnis für meine dauerhaften Bemühungen zur Erforschung der Zygaenidae im Gelände.

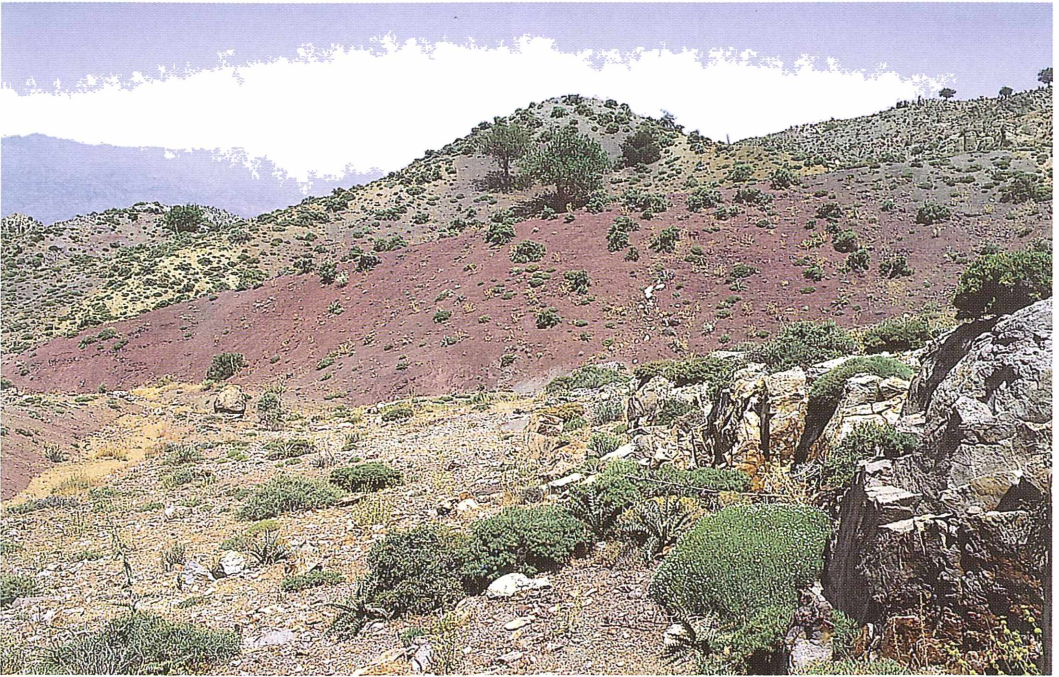
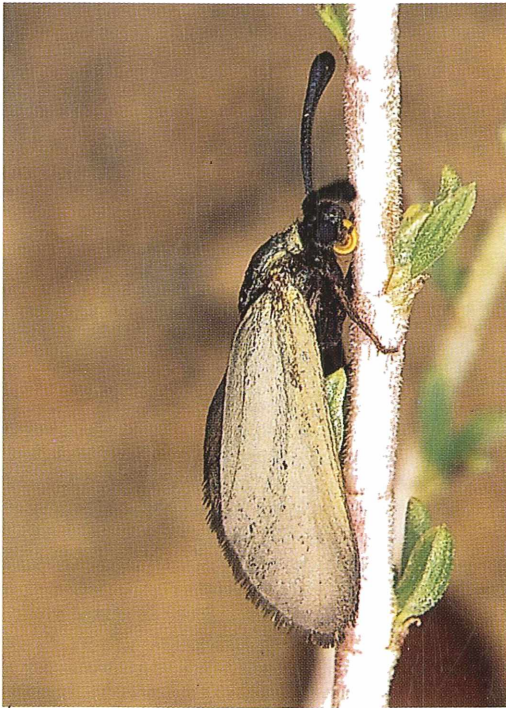


Abb. 9: Lebensraum von *Rhagades (Naufockia) brandti* (ALBERTI, 1938)



Literatur

- ALBERTI, B. (1937-1938): Revision und Neubeschreibung asiatischer *Procris*-Arten. Mitt. Münch. entomol. Ges. 27: 67-101 (25.VI. 1937), 116-126 (15.II.1938), Taf. 6-8.
- ALBERTI, B. (1954): Über die stammesgeschichtliche Gliederung der Zygaenidae nebst Revision einiger Gruppen (Insecta, Lepidoptera). - Mitt. zool. Mus. Berlin 30: 115-480, Taf. 1-61.
- EFETOV, K. A. (1994): The biology and description of the larva of *Adscita (Zygaenoprocris) mimna* EFETOV, 1991 (Lepidoptera: Zygaenidae, Procridinae). - Entomologist's Gaz. 45: 115-121.
- EFETOV, K. A. & TARMANN, G. M. (1994): A revision of *Zygaenoprocris* HAMPSON, 1900, a subgenus of *Adscita* RETZIUS, 1783 (Lepidoptera: Zygaenidae, Procridinae). - Entomologist's Gaz. 45: 81-105.
- EFETOV, K. A. & TARMANN, G. M. (1995): Additional notes on *Zygaenoprocris* HAMPSON, 1900, a subgenus of *Adscita* RETZIUS, 1783 (Lepidoptera: Zygaenidae, Procridinae). - Entomologist's Gaz. 46: 59-61.
- EFETOV, K. A. & TARMANN, G. M. (1995): An annotated check-list of the Palearctic Procridinae (Lepidoptera: Zygaenidae), with descriptions of new taxa. - Entomologist's Gaz. 46: 63-103.
- WILTSHIRE, E. P. (1946): Early stages of oriental Palearctic Lepidoptera. - Entomologist's Rec. VIII: 81-83.

Abb. 10: *Adscita (Zygaenoprocris) duskei* (GRUM-GRSHIMAILO, 1902)



Abb. 11: Eier von *Adscita (Zygaenoprocris) duskei* (GRUM-GRSHIMAILO, 1902)



Abb.12: *Atraphaxis* sp.

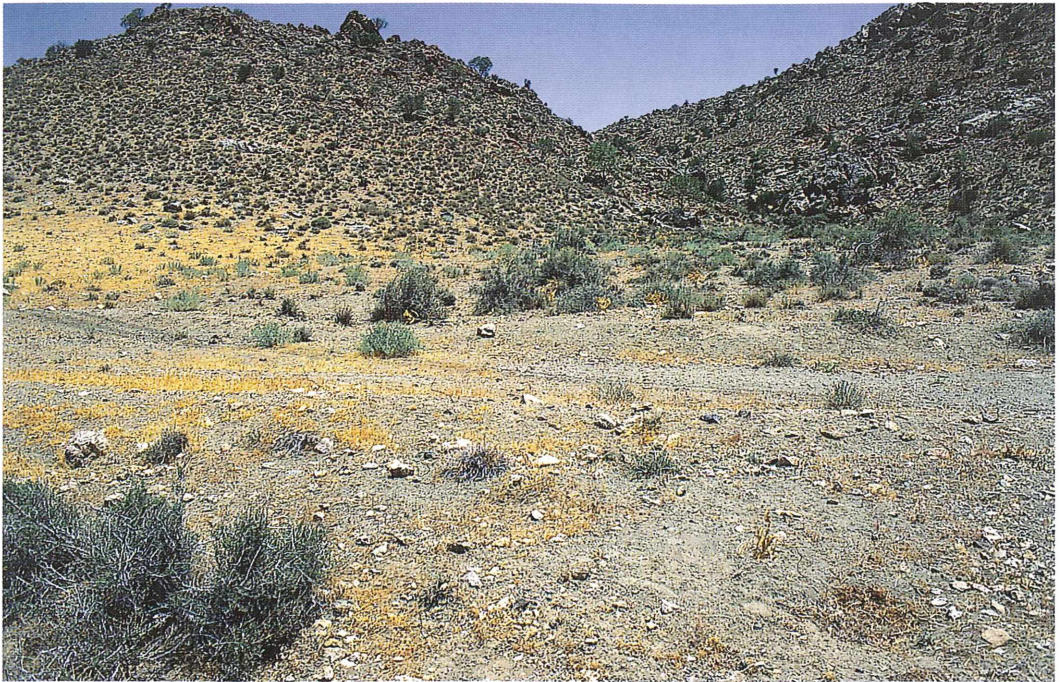


Abb. 13: Habitat von *A. (Zygaenoprocris) duskei* (GRUM-GRSHIMAILO, 1902)

Anschrift des Verfassers:
Thomas Keil
Tauernstraße 39
D-01279 Dresden

ZOBODAT - www.zobodat.at

Zoologisch-Botanische Datenbank/Zoological-Botanical Database

Digitale Literatur/Digital Literature

Zeitschrift/Journal: [Entomologische Nachrichten und Berichte](#)

Jahr/Year: 1998/1999

Band/Volume: [42](#)

Autor(en)/Author(s): Keil Thomas

Artikel/Article: [Eine neue Unterart von *Jordanita \(Praviela\) anatolica* \(Naufock, 1929\) aus dem westlichen Iran und biologische Beobachtungen an Procridinae aus dem Iran \(Lep., Zygaenidae, Procridinae\). 113-118](#)