

J. WILLERS, Berlin

## Zu einigen paläarktischen Arten der Gattung *Paederus* FABRICIUS, 1775 (Coleoptera, Staphylinidae, Paederinae)

**Zusammenfassung** Die formenreiche Gattung *Paederus* FABRICIUS s. l. ist in der Paläarktis mit etwa 85 Arten oder Unterarten vertreten. In der vorliegenden Arbeit wird vorgeschlagen, die Unterart *P. schoenherri schulzei* KORGE, 1969 in den Artrang zu erheben, *P. balachowskyi* JARRIGE, 1971 mit *P. mesopotamicus* EPPELSHEIM, 1889 sowie *P. diamesus* KIRSHENBLATT, 1932 mit *P. longiceps* BERNHAUER, 1901 zu synonymisieren. Verbreitungangaben werden gegeben.

**Summary** On some palaeartic species of genus *Paederus* FABRICIUS, 1775 (Coleoptera, Staphylinidae, Paederinae). – The form-rich genus *Paederus* FABRICIUS s. l. is represented in the palaeartic region with approximately 85 species or subspecies. The present work proposes to raise the subspecies *P. schoenherri schulzei* KORGE, 1969 to species rank, and to synonymize *P. balachowskyi* JARRIGE, 1971 with *P. mesopotamicus* EPPELSHEIM, 1889, and *P. diamesus* KIRSHENBLATT, 1932 with *P. longiceps* BERNHAUER, 1901. Distributional records are given.

### 1. Allgemeines

#### Abkürzungen

#### Sammlungen

Coll. ASSING: Sammlung V. ASSING, Hannover  
 Coll. KORGE: Sammlung H. KORGE, Berlin  
 Coll. SCHÜLKE: Sammlung M. SCHÜLKE, Berlin  
 Coll. SCHULZE: Sammlung J. SCHULZE, Berlin  
 FMNH, PARILLO: Field Museum of Natural History, Chicago  
 ISNB: Königliches Institut der Naturwissenschaften von Belgien, Brüssel  
 MNHN, DEUVE, TAGHAVIAN: Naturhistorisches Nationalmuseum, Paris  
 MNHUB, UHLIG, FRISCH: Museum für Naturkunde, Berlin  
 NHMW, SCHILLHAMMER: Naturhistorisches Museum, Wien  
 SDEI, ZERCHE: Deutsches Entomologisches Institut, Münchenberg  
 SMNS, SCHAWALLER: Staatliches Museum für Naturkunde, Stuttgart  
 ZINP, GUSAROV, MEDVEDEV, SOLODOVNIKOV: Zoologisches Institut der Akademie der Wissenschaften, St. Petersburg

#### Länder

AL: Albanien, AU: Österreich, BH: Bosnien-Herzegowina, BU: Bulgarien, CR: Kroatien, CZ: Tschechische Republik, FR: Frankreich, GE: Deutschland, GR: Griechenland, HU: Ungarn, IT: Italien, KZ: Kasachstan, MC: Mazedonien, PL: Polen, RO: Rumänien, SK: Slowakei, ST: Russland, südeuropäisches Territorium, SZ: Schweiz, TD: Tadschikistan, TM: Turkmenistan, UK: Ukraine, UZ: Usbekistan

### 2. *Paederus schulzei* KORGE, 1969 stat. nov.

Mit Bestimmungsmaterial erhielt ich vor mehreren Jahren ein ♂ vom Balkan, das sich nicht eindeutig determinieren ließ. Später stellte sich heraus, dass es sich um die von KORGE (1969) beschriebene Unterart *P. schoenherri schulzei* handelt. Mit Hilfe der Typenserie, die mir die Herren H. KORGE und J. SCHULZE (beide Berlin) freundlicherweise zur Verfügung stellten, ließ sich diese Annahme verifizieren.

Die Abgrenzung von den nächst verwandten Arten *P. schoenherri* CZWALINA, 1889 und *P. baudii* FAIRMAIRE, 1859 nach äußeren Merkmalen ist schwierig. Bisher konnten keine konstanten Merkmale bei den ♀♀ gefunden werden, die eine eindeutige Zuordnung einzelner ♀♀ ermöglichte. Umso deutlicher sind die ♂♂ der drei Formen anhand der Aedoeagi zu unterscheiden (Abb. 1).

#### Fundorte von *P. schulzei*

##### MNHUB

2 (♂ ♀) Mazedonien, Galitsica, 1500-1550 m, 19.06.1994, leg. B. GUEORGUIEV. 2 (♂ ♀) BG, Rila Mtn., 27.08.1942. 11 (6 ♂♂, 5 ♀♀) Jugoslawien, Mazedonien, leg. F. HIEKE, Babaplanina Hütte, Kopanki-Umg., 1500-1800 m, 21.-24.05.1980. 1 (♂) BG, Sredna Gora, S Koprivshtiza, 1110 m, 29.06.1997, 42°35'12 N 24°22'19 E, Buchenwald, leg. ZERCHE & BEHNE. 1 (♂) Banat, Herkulesbad, [unleserlich], 05.1922, MART. HEERING S. G. 3 (♂♂) Bulg., Pirin-Geb. Umg. Tremosnica, Popina Laka, 1600 m, 13.05.1984, leg. B. JAEGER. 2 (♂♂) Bulgarien, Stara Planina, leg. HIEKE & UHLIG, 8 km S v. Botev [Berg], 1200 m, 07.09.1977. 1 (♂) Bulg., Rhodop., Pamporovo, 01.07.1966, „Orphej“, leg. K. DORN. 1 (♂) Bulgaria, Rhodope-Gebirge, Pamporovo, 28.06.1966, 33 DORN.

##### Coll. KORGE

1 (♂) Holotypus [rot]: Pamporovo (südlich Plovdiv) im Rhodopen-Gebirge, Südbulgarien, 25.5.1964, J. SCHULZE leg., coll. m. Paratypen 17 Exemplare mit den gleichen Daten. (KORGE 1969). [Die 17 Paratypen tragen das Sammeldatum 26.5.1964]. 2 (♂ ♀) Mazedonien, Jugoslawien, W. HEINZ leg., Sharplanina, S-Hang d. Ljubotin, ca. 1100 m, bei Vratnica.

##### Coll. SCHULZE

1 Ex., Wiese, 1500 m, 25.05.1964, leg. J. SCHULZE, Pamporovo s. Plovdiv, Bulgaria, Rhodopen-G., Paratypus *Paederus schoenherri schulzei* KORGE [rot]. 1 Ex., Pamporovo, leg. J. SCHULZE, Bulg., 26.05.1964, Rhodopen-Geb., Paratypus *Paederus schoenherri schulzei* KORGE [rot].

## SMNS

1 (♂) Makedonia, Pelister Mountain, Kopanski, 1617 m, 24.04.2006, SCHÖNHOFER & KARAMAN leg.

## Coll. SCHÜLKE

1 (♂) Jugoslawien-Makedonien, Galicica Pl., 1555 m, am Ohridsee, 15.-17.05.1988, leg. I. WOLF & M. HIERMAIER. 77 Ex. Albania, Librazhd, 25 km ESE Elbasan, Mali i Polisit, 41°04'07"N, 20°22'23"E, 1700 m, grassy calcareous dolina, near snowfield, under stones and sifted, 23.05.2010, leg. ASSING, 77 Ex. (coll. ASSING, coll. SCHÜLKE). Albanien: Korçë, 10 km S Korçë, rd. to Dardhë, Mali i Gramozit, 1496 m, 40°31'29,5"N, 20°48'27"E, mixed forest, moist brook cleft, sifted, 27.05.2010, leg. WRASE, 1 Ex.; Korçë, 37 km W Korçë, Mali i Ostrovikës, Mt. Çuka e Bafijës, 1340 m, 40°39'44"N, 20°21'14"E, beech forest, brook cleft, in gravel, 26.05.2010, leg. WRASE, 1 Ex. Bulgarien: Pirin, Popina Laka, 1000-1600 m, 13.05.1984, leg. WRASE, 6 Ex.; Pirin, Popina Laka, Umg. Lilanovo, 11.-13.05.1985, leg. U. HEINIG, 2 Ex.; Rila, Rilski Monastir, 1150 m, 11.-12.07.1983, leg. WRASE & SCHÜLER, 2 Ex.; Sandanski, 06.-11.05.1984, leg. WRASE, 2 Ex.; Rhodopen, Proglad, 27.05.1963, leg. GREBENSICHOV, 1 Ex. Griechenland: Thessalien, Trikala, Katara Pass, Umgebung Metsovon, 1500 m, 18.06.1986, leg. I. WOLF, 1 Ex.; Katara Pass, 1500 m, 13.05.1997, leg. I. WOLF, 1 Ex.

## Coll. ASSING

1 Ex. Albania: Korçë, 10 km S Korçë, Mali i Gramozit, 40°31'09"N, 20°47'40"E, 1550 m, moist beech forest margin, beech, fern, etc. sifted, partly near temporary stream, 27.05.2010, leg. ASSING.

## SDEI

3 (♂♂) GR: Florina, Verno Mts., Ski-Center Vigla, W Florina, N-Hang, fagus-Wald, Schneeflecken, 13.04.2000, 1550 m, 40°46'05"N 21°16'03"E, leg. ZERCHE & BEHNE. 1 (♂) BG: Pirin-Gebirge, Popina Laka, NO Sandanski, 990 m, N-Hang, Buchenwald, 41°39'19"N 23°22'34"O, 01.05.2001, leg. ZERCHE & BEHNE.

Während *P. baudii* nur aus IT, FR, SZ und RO bekannt ist (SMETANA 2004, STAN 2004), überschneiden sich die Areale von *P. schoenherrii* (AL, AU, BH, BU, CR, CZ, GE, GR, HU, IT, MC, PL, SK, ST, SZ, UK, RO) und *P. schulzei* (AL, BU, GR, MC, RO; Karte 1) erheblich.

KORGE (1969) erkennt und beschreibt die Unterschiede von *P. schoenherrii* und *P. schulzei* richtig, wobei die ektoskelettalen Merkmale nur bei den ♂♂ erkennbar sind und eine Artverschiedenheit erkennen lassen.

**3. *Paederus mesopotamicus* EPPELSHEIM, 1889**

*P. balachowskyi* (JARRIGE, 1971) (syn. nov.)

COIFFAIT (1982) unterscheidet *P. balachowskyi* (von JARRIGE 1971 in der Gattung *Paederidus* beschrieben) und *P. mesopotamicus* EPPELSHEIM, 1889 voneinander sowohl im Bestimmungsschlüssel (mit Abbildungen) als auch in den Artbeschreibungen. Nach dem Zusammentragen mehrerer Einzelstücke aus der Türkei und dem Iran kamen Zweifel an der Artverschiedenheit auf. Durch den Direktvergleich der beiden Typenserien konnten die Zweifel ausgeräumt und die Synonymie bestätigt werden.

Typusmaterial NHMW: *P. mesopotamicus* EPPELSHEIM, 1889

Bagdad// c. EPPLSH./ STEIND. d.// *mesopotamicus* EPP. Dt. ent./ Zeit. 1884 p. 178.// TYPUS// SYNTYPUS/ *Paederus mesopotamicus* EPPELSHEIM, 1889/ des. WILLERS, 11.08 [rot]// *Paederus/ mesopotamicus* EPPH./ det. WILLERS 9.07//

Bagdad// HO// c. EPPLSH./ STEIND. d.// TYPUS// SYNTYPUS/ *Paederus mesopotamicus* EPPELSHEIM, 1889/ des. WILLERS, 11.08 [rot]// *Paederus/ mesopotamicus* EPPH./ det. WILLERS 9.07//

Typusmaterial MNHN: *P. balachowskyi* (JARRIGE, 1971)

IRAN/ Shah-Bahar/ 30 KM N. 9 IV 1965// MUSEUM PARIS/ Mission Franco-Iranienne/ 1965// HOLOTYPE// *Balachowskyi* JARR.//

Minab/ S.Iran x.66// lumiere/ GAILLOT// PARATYPE//

IRAN/ IRANSHAR/ 7.IV.1965// MUSEUM PARIS/ Mission Franco-Iranienne// PARATYPE//

IRAN/ Shah-Bahar 30 KM N. 9.4.1965// Mission Franco-Iranienne// PARATYPE//

IRAN/ 100 Km N/ Nickshar/ 14.IV.1965// MUSEUM PARIS/ Mission Franco-Iranienne// PARATYPE//

Beim Vergleich der Typen lässt sich vollkommene Übereinstimmung aller ektoskelettalen Merkmale feststellen, insbesondere der Aedoeagi. Lediglich die Behaarung der beiden Stücke von *P. mesopotamicus* ist weitgehend verloren gegangen.

**4. *Paederus longiceps* BERNHAUER, 1901**

*Paederus diamesus* KIRSHENBLATT, 1932 (syn. nov.)

Die Artidentität von *P. longiceps* und *P. diamesus* fiel schon V. GUSAROV, Oslo, beim Typenstudium auf. Mit seiner freundlichen schriftlichen Zustimmung wird diese Erkenntnis hier erstmals veröffentlicht, die durch eigene Untersuchungen bestätigt wird.

Typusmaterial : *P. longiceps* BERNHAUER, 1901

SDEI: Margelan Centralasien/ Syntypus/ *longiceps* BRIL. Type STAUDINGER/ Coll. KRAATZ/ coll. DEI Eberswalde/

FMNH: Margelan Centralasien/ *longiceps* BRIL. Type STAUDINGER/ Chicago NH Mus. M. BERNHAUER Collection/ in euparal/ Lectotypus ♂ *Paederus longiceps* BERNHAUER V. GUSAROV rev. 1996/ *Paederus longiceps* BERNHAUER V. GUSAROV det. 1996/

FMNH: Margelan Centralasien/ *longiceps* BRIL. Type STAUDINGER/ Chicago NH Mus. M. BERNHAUER Collection/ in euparal/ Paralectotypus ♀ *Paederus longiceps* BERNHAUER V. GUSAROV rev. 1996/ *Paederus longiceps* BERNHAUER V. GUSAROV det. 1996/ [2 Exemplare]

NHMW: Margelan, Centralasien// *longiceps* BH., STAUDINGER, Type/

ISNB: laut Website Institut royal des Sciences naturelles de Belgique, *Paederus longiceps* BERNHAUER [2 syntypes] {Margelan *longiceps* BNH type}

Typusmaterial, alles ZINP: *P. diamesus* KIRSHENBLATT, 1932

Perowsk Syr-/ Darinsk. obl./ W. POPOV 16.V. [1]928/ [kyrillisch]// *Paederus/ diamesus* m./ ♂ Type/ J KIRSHENBLATT det

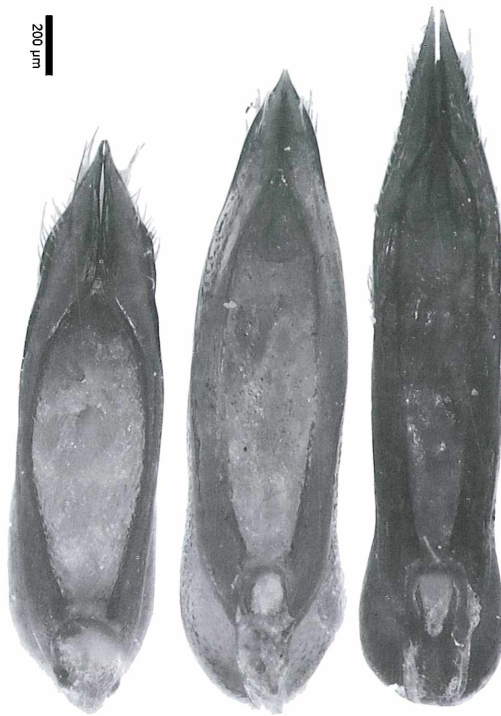
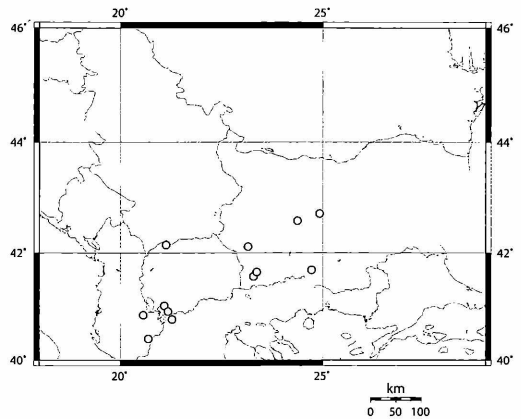


Abb. 1: Aedoeagus von *P. baudii*, I/Toscana (links), *P. schulzei*, BU/Pamporovo (Mitte), *P. schoenherri*, I/Bozen (rechts). Foto: Dr. G. GEGINAT.



Karte 1: Fundorte von *P. schulzei* auf dem Balkan.

Nach SMETANA (2004) lässt sich die aktuelle, mittelasatische Verbreitung von *P. longiceps* (incl. *P. diamesus* syn. nov.) wie folgt zusammenfassen: KZ, TD, TM, UZ.

### Danksagung

Ich bedanke mich bei allen Leihgebern für das zur Verfügung gestellte Material. Besonderen Dank schulde ich den Herren Dr. G. GEGINAT, Magdeburg, für fotografische Arbeiten, Dr. F. HIEKE und B. JAEGER, beide Berlin, für kartografische Hinweise und Korrekturvorschläge.

### Literatur

- COIFFAIT, H. (1982): Coléoptères Staphylinidae de la région paléarctique occidentale IV. Sous famille Paederinae. Tribu Paederini 1 (Paederi, Lathrobii). – Nouvelle Revue d'Entomologie 12 (Supplément): 3-440.
- KIRSIENBLATT, J. (1932): Review of the beetles of the genus *Paederus* FABR. occurring in the territories of the USSR. [in Russian, part in German]. – Parazitologiceskij sbornik Akademija Nauk SSSR, Zoologiceskij Institut 3: 215-222.
- KORGE, H. (1969): Über zwei Arten der Großgattung *Paederus* aus pontischen Gebirgen (Col. Staphylinidae). – Mitteilungen der Deutschen Entomologischen Gesellschaft 28: 60-62.
- JARRIGE, J. (1971): Contribution à la faune de L'Iran. 21. Coléoptères Brachelytra. – Annales de la Société Entomologique de France N. S.) 7: 483-502.
- SMETANA, A. (2004): Paederinae, pp. 579-624. – In LÖBL, I. & SMETANA, A. (editors): Catalogue of Palaearctic Coleoptera, V. 2. – Stenstrup: Apollo Books, 942 pp.
- STAN, M. (2004): Checklist of staphylinids (Coleoptera: Staphylinidae) of Romania. – Travaux du Muséum National d'Histoire Naturelle „GRIGORE ANTIPA“, 46: 83-108.

Manuskripteingang: 14.4.2011

Anschrift des Verfassers:

Joachim Willers

Sandbacher Weg 71 A

D-12526 Berlin

E-Mail: joachim.willers@mfn-berlin.de

[handschriftl.]// Lectotypus/ *Paederus/ diamesus* KIRSCHENBLAT/ V. GUSAROV des. 1996 [rotes Etikett, handschriftl.]// *Paederus/ longiceps* BH./ V. GUSAROV det. 1996 ♂ [handschriftl.]// vid. WILLERS 2.2011/

Chiwa, Rawat/ 21.VII. [1]927/ P. SIMIN [kyrillisch]// *Paederus/ diamesus* m./ ♂ Type/ J KIRSCHENBLATT det [handschriftl.]// Paralectotypus/ *Paederus/ diamesus* KIRSCHENBLAT/ V. GUSAROV des. 1996 [rotes Etikett, handschriftl.]// *Paederus/ longiceps* BH./ V. GUSAROV det. 1996 ♂ [handschriftl.]// vid. WILLERS 2.2011/

Chiwa, Rawat/ 15.VI. [1]927/ P. SIMIN [kyrillisch]// *Paederus/ diamesus* sp. n./ J KIRSCHENBLATT det [handschriftl.]// PARALECTOTYPUS/ *Paederus/ diamesus* KIRSCHENBLATT, 1932/ des. WILLERS, 2.2011 [rotes Etikett]// *Paederus/ longiceps* BH./ det. WILLERS, 2002/

31 weitere Exemplare vom selben Fundort mit div. Tagesdaten, z. T. mit handschriftlichen ökologischen Angaben auf der Rückseite des Fundortetiketts (an Salzseeufer, nachts am Licht im Sand, am Salzsee in Erdbauten, an einem Versuchsfeld am Licht), jeweils PARALECTOTYPUS/ *Paederus/ diamesus* KIRSCHENBLATT, 1932/ des. WILLERS, 2.2011 [rotes Etikett]// *Paederus/ longiceps* BH./ det. WILLERS, 2002/

Der Verbleib der weiteren Typen, laut Originalbeschreibung von Dzhulek und Pamir, konnte nicht ermittelt werden.

# ZOBODAT - [www.zobodat.at](http://www.zobodat.at)

Zoologisch-Botanische Datenbank/Zoological-Botanical Database

Digitale Literatur/Digital Literature

Zeitschrift/Journal: [Entomologische Nachrichten und Berichte](#)

Jahr/Year: 2011

Band/Volume: [55](#)

Autor(en)/Author(s): Willers Joachim

Artikel/Article: [Zu einigen paläarktischen Arten der Gattung Paederus Fabricius, 1775 \(Coleoptera, Staphylinidae, Paederinae\). 255-257](#)