

## Description d'un Thyréoptérine nouveau du Nigeria (Col. Carabidae)

par P. Basilewsky

(Musée Royal du Congo Belge, Tervuren)

Dans un lot de Carabides du Museum G. Frey qui m'a été communiqué pour étude, j'ai trouvé deux exemplaires particulièrement intéressants, constituant un genre nouveau de la sous-famille des *Thyreopterinae*.

### *Thyreochaetus* gen. nov.

Corps large et aplati, à chétotaxie très particulière et dont il sera question plus loin, le dessus dépourvu de pubescence proprement dite.

Tête forte et large, les yeux gros et très saillants, les tempes courtes, le cou modérément rétréci. Labre étroit et allongé, un peu rétréci vers l'avant, le bord antérieur faiblement échancré au milieu. Mandibules longues, larges à la base, fortement amincies et acérées vers l'extrémité mais à peine recourbées. Suture clypéo-frontale profonde et droite. Labium profondément échancré au milieu, avec une dent médiane large et aiguë; lobes latéraux terminés en pointe saillante vers l'avant. Languette longue et étroite, pourvue à l'extrémité de quatre soies, les deux antérieures bien plus courtes que les deux postérieures; paraglosses bien individualisés, accolés de chaque côté de la languette mais séparés de cette dernière en avant, ne l'entourant pas mais la dépassant, plus larges qu'elle et arrondis séparément au sommet. Palpes allongés et plutôt grêles, fusiformes, à peine pubescents, le dernier des labiaux plus long que l'avant-dernier, le dernier des maxillaires beaucoup plus long que l'avant-dernier; les labiaux dichètes. Antennes moyennement longues, le premier article épais et modérément allongé, le 2-e un peu plus court, le 3-e à peine plus long que le 2-e et à peu près de la même longueur que le 4-e; 5 à 10 un peu élargis et aplatis; 11 allongé et acuminé terminalement; chaque article (mais surtout les quatre premiers) est muni à son extrémité distale de quelques soies longues et dressées, le 4-e un peu pubescent dans sa partie terminale, 5 à 11 entièrement et densément pubescents, avec une ligne longitudinale médiane plus ou moins glabre.

Pronotum très large et très transversal, à base non rebordée. Ecusson petit et triangulaire. Elytres larges et modérément convexes, à rebord basilaire complet, à stries ponctuées.

Pattes longues et robustes, longuement pubescentes, les tibias sub-cylindriques, sillonnés sur leur bord dorsal, les tarses fins et allongés, les griffes denticulées. Chez le ♂ les trois premiers articles des protarses sont très faiblement dilatés mais munis en dessous d'une grande et large phanère adhésive, asymétriquement située au côté interne.

Chétotaxie: Tout le corps est hérissé de longues et fortes soies épineuses, surtout épaisses sur le pourtour du pronotum et des élytres. Bord antérieur du labre pourvu de six soies, les deux internes plus courtes que les autres. Une soie à chaque angle latéral externe du labre. Une soie clypéale de chaque côté. Quatre soies le long du bord interne de l'oeil (dont les deux supra-orbitales habituelles); plusieurs soies plus courtes à l'arrière du vertex, Huit à neuf longues et fortes soies de chaque côté du pronotum, insérées sur la tranche externe du repli latéral; une quinzaine de soies dressées sur le disque; une rangée de soies plus courtes de chaque côté de la base, entre l'angle et le pédoncule. De chaque côté de l'élytre une trentaine de soies fortes et épaisses, insérées sur la tranche externe de la bordure latérale, du pédoncule à l'angle apical externe; une douzaine de soies très longues mais plus fines, constituant les fouets de la série ombiliquée et prenant naissance dans des pores très gros; de longues soies dressées sur les intervalles 3, 5 et 7; enfin, des soies plus courtes et plus fines, mais aussi plus nombreuses, sur les intervalles. Segments abdominaux pourvus de quatre soies au bord postérieur; quatre soies anales chez les deux sexes.

Edéage à bulbe basal allongé et étroit, ouvert à la face ventrale; lobe médian très gros, cylindrique; apex petit et faiblement infléchi; orifice apical non déversé. Style droit très petit. Gonapophyses de la ♀ pourvues de quatre petits denticules externes.

Génotype: *Thyreochaetus hirsutus* n. sp.

Ce genre nouveau est très remarquable par la largeur du pronotum et surtout par la chétotaxie extrêmement particulière. Il rentre dans la tribu des *Thyreopterini* de la sous-famille des *Thyreopteriane* par suite de la conformation du labre, qui est étroit, allongé et un peu rétréci vers l'apex, par les élytres plats et à gouttière marginale explanée, par les tibias postérieurs cylindriques et sillonnés à leur bord dorsal. Il diffère de *Thyreopterus* Dejean et de *Thyreopterinus* Alluaud par la chétotaxie de tout le corps, notamment par la frange de soies épineuses sur le bord du pronotum et des élytres, alors que ces deux genres n'ont que les soies prothoraciques postérieures présentes et pas de soies au bord de l'élytre, autres que les

fouets de la série ombiliquée. Les griffes des tarses sont pectinées comme chez *Thyreopterinus*.

***Thyreochaetus hirsutus* n. sp. (Fig. 1)**

Long. 6,5–7 mm.

Noir de poix assez brillant au dessus. Labre et mandibules d'un brun ferrugineux. Pronotum largement bordé latéralement de ferrugineux testacé. Elytres avec une étroite bordure latérale ferrugineuse testacée et de nombreuses petites macules d'un jaune clair, subarrondies ou allongées, et formant plus ou moins trois bandes très irrégulières, chaque macule de ces bandes ne se touchant pas; la première, dans le tiers antérieur, avec des macules sur les intervalles 2 à 8 ou 3 à 8, celle sur 5 bien plus en avant des autres; la seconde ne comportant que deux petites taches sur 7 et 8, vers la mi-longueur élytrale; la dernière, un peu avant l'apex, sur les intervalles 3 à 8 ou 3 à 6. Dessous brun, le milieu de l'abdomen très éclairci. Palpes d'un ferrugineux rougeâtre; pattes ferrugineuses, à fémurs plus clairs; antennes d'un ferrugineux clair, à premier article plus foncé.

Dessus brillant, imponctué sauf les nombreux pores sétigères dont il a été question plus haut, à microsculpture très réduite.

Tête très large, les yeux particulièrement saillants; un profond sillon et une carène descendant presque jusqu'au bord postérieur de l'oeil et une dépression médiane en forme de V sur le front.

Pronotum très large, transversal, beaucoup plus large que long, à largeur maximale située un peu en avant du milieu, faiblement convexe sur le disque mais à gouttière marginale large et profonde, les côtés bien explanés et fortement relevés; bord antérieur subdroit, à milieu un peu avancé, les angles antérieurs en larges lobes arrondis vers l'avant, enchassant le cou; côtés largement arrondis en avant, puis rétrécis et profondément sinués, ensuite redressés et formant des angles postérieurs saillants et très relevés, bien que très largement arrondis; base droite, faiblement relevée en oblique au côté externe; sillon médian longitudinal fin et assez court; sillon transversal antérieur marqué et formant au milieu une dépression profonde; dépressions basilaires profondes et arrondies; pas d'autre ponctuation que les pores sétigères; microsculpture très réduite.

Elytres larges et modérément convexes, plus ou moins rectangulaires, larges à la base, les côtés faiblement mais régulièrement arqués, non élargis en arrière, mais à largeur maximale située approximativement au milieu de la longueur; épaule carrée et largement arrondie; gouttière marginale large jusqu'à l'angle apical externe, les côtés explanés et un peu

relevés, à crénulation faible et espacée; troncature apicale légèrement oblique, très fortement sinuée, l'angle externe largement arrondi, l'angle

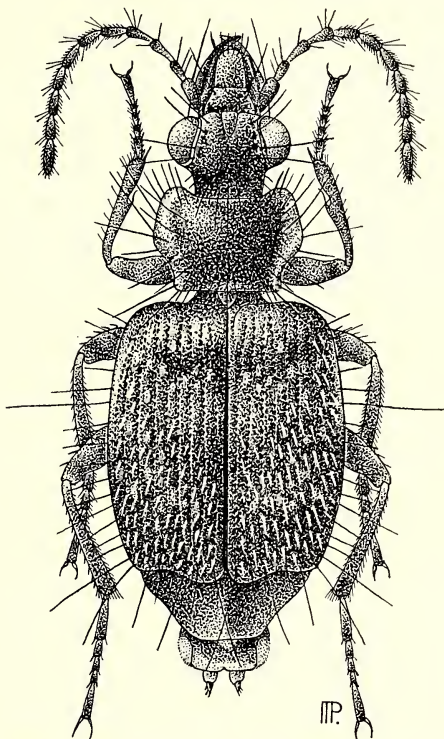


Fig. 1. – *Thyreochaetus hirsutus* n. gen., n. sp.  
(P. MERTENS del.).

sutural formant un lobe prolongé vers l'arrière, ce lobe mieux marqué chez le ♂ que chez la ♀; stries ponctuées, les externes plus profondes; intervalles internes plans, les externes assez fortement convexes; surface cabossée,

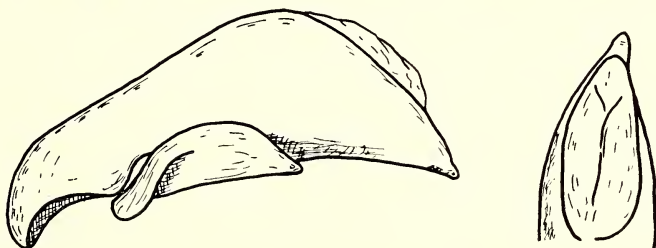


Fig. 2. – *Thyreochaetus hirsutus* n. gen., n. sp. Edéage.

présentant une dépression un peu avant la mi-longueur sur les intervalles 2 à 5, et une autre en arrière sur 1 à 4, provoquant d'une part le relèvement

du premier intervalle jusqu'un peu avant l'apex et, d'autre part, une déviation des intervalles externes intéressés.

Pygidium à ponctuation grossière et espacée, chaque point donnant naissance à une soie couchée.

Dessous imponctué, l'avant-corps pourvu de longues soies, entremêlées de soies plus courtes, l'abdomen finement chagriné, pourvu de soies plus courtes, couchées sauf au bord externe, et surtout nombreuses au bord postérieur. Métépisternes allongés et rétrécis en arrière. Edéage fig. 2.

Nigeria: Bamenda (Exped. Mus. G. Frey Nigeria-Kamerun, J. Bechyné leg.,

XII. 1955, 2 exemplaires). Holotype ♂ au Museum G. Frey à Tutzing;

allotype ♀ au Musée Royal du Congo Belge à Tervuren.



# ZOBODAT - [www.zobodat.at](http://www.zobodat.at)

Zoologisch-Botanische Datenbank/Zoological-Botanical Database

Digitale Literatur/Digital Literature

Zeitschrift/Journal: [Entomologische Arbeiten Museum G. Frey](#)

Jahr/Year: 1959

Band/Volume: [10](#)

Autor(en)/Author(s): Basilewsky P.

Artikel/Article: [Description d'un Thyreopterine nouveau du Nigeria \(Col. Carabidae\). 266-270](#)