

Coléoptères Carabidae recueillis par Mr. C. Koch en Somalie

par P. Basilewsky

(Musée Royal de l'Afrique Centrale, Tervuren)

Mon excellent collègue et ami le Dr. C. Koch a effectué dernièrement deux voyages entomologiques en Somalie, le premier en juillet-août 1958, le second de juin à octobre 1959. Bien que le but essentiel de ces prospections fut la recherche de Ténébrionides, une intéressante collection de Carabides a également été recueillie, et je remercie le Dr. G. Frey, de Tutzing, d'avoir bien voulu me communiquer ce matériel pour étude.

La faune carabidologique de la Somalie est particulièrement intéressante par suite de son particularisme et de son endémisme, et par suite de la raciation considérable que présente la plupart des espèces, les conditions écologiques étant fort différentes dans les diverses régions du pays. Bien qu'explorée déjà assez activement, notamment par plusieurs naturalistes italiens, depuis L. Bricchetti Robecchi (1891) jusqu'à G. Scortecci (1957), la Somalie est encore peu connue faunistiquement. C'est pourquoi je crois utile de donner la liste des espèces recueillies par C. Koch, qui apportera des données supplémentaires à l'étude des Carabides recueillis par G. Scortecci que j'ai publiée récemment (*Atti Soc. ital. Sci. nat. e Mus. civ. St. nat. Milano*, 98, 1959, pp. 345—354).

Les Carabides rapportés par C. Koch proviennent des provinces de Migiurtinia (Scusciuban sur le fl. Darror, Gardo), de Mudugh (Galcaio, Dagari, Obbia, El Bur, El Cabobe, El Dere) et de Benadir (Hadj Ali, Balad, Afgoi, Mogadiscio, Gesira, Merca). Des relations des deux voyages, avec cartes et descriptions des biotopes, ont été publiées par C. Koch (*Entom. Arbeiten Mus. Frey*, 10, 1958, pp. 568—596; *id.*, 11, 1960, pp. 325—415).

Je tiens à remercier très vivement le Dr. R. Mezzena, Directeur du Museo Civico di Storia Naturale de Trieste, et le Dr. E. Tortonese, Directeur du Museo Civico di Storia Naturale de Gênes, d'avoir bien voulu me communiquer quelques types de G. Müller et de R. Gestro, indispensables à mon étude, ainsi que mon cher ami le Prof. Dr. S. L. Straneo.

Subfam. Harpalinae

Crasodactylus punctatus Guérin

Mudugh: Galcaio, VIII. 1959, 1 ex.

Espèce sahélienne que j'ai récemment signalée de Gardo, en Migiurtinia.

Platymetopus figuratus Boheman

Mudugh: Galcaio, VIII. 1959, 1 ex.

Espèce largement répandue en Afrique orientale et australe et que j'ai déjà signalée de Gardo et Eil Nogal, en Somalie exitalienne. La ssp. *somalicus* Basilewsky est propre à la Côte française des Somalis et à l'Erythrée.

Xenodochus melanarius Boheman ssp. *sudanicus* Alluaud

Benadir: Env. Mogadiscio, VII. 1959, 1 ex.

L'espèce est répandue dans toute l'Afrique orientale et australe, du Soudan au Natal; la ssp. *sudanicus* est propre à la partie septentrionale de cette aire de dispersion, de l'Ethiopie au Tanganyika.

Bradybaenus halli Basilewsky

Benadir: Env. Mogadiscio, VII—VIII. 1959, 3 ex.

Espèce propre à la Somalie, le Sud de l'Ethiopie et le Nord du Kenya.

Boecomimetes jeanneli Basilewsky ssp. *somalicus* nova

Benadir: Env. Mogadiscio, VII. 1959, 2 ♀♀, dont l'holotype.

Mudugh: El Dere, VII. 1959, 1 ♀.

Très proche de la forme nominale, connue d'Ethiopie, du Kenya et du Tanganyika, mais de taille un peu plus petite (10—11 mm), à pronotum légèrement cordiforme, les côtés étant plus élargis en avant et un peu sinués en arrière, alors que chez *jeanneli* ils sont rétrécis mais sans aucune sinuosité; la base est un peu plus aplanie et les dépressions basilaires sont mieux marquées. Les intervalles des élytres sont moins convexes, presque plans, à microsculpture un peu mieux marquée.

Holotype et paratype au Museum G. Frey à Tutzing; un paratype au Musée Royal de l'Afrique Centrale à Tervuren.

Subfam. Graphipterinae

Graphipterus cineraceus Fairmaire ssp. *vitticollis* G. Müller

Benadir: Env. Mogadiscio, VII. 1959, 3 ex. Balad, VIII. 1958, 1 ex.

G. cineraceus est propre à la Somalie et comporte trois races bien distinctes, tant géographiquement que morphologiquement:

a. ssp. *cineraceus* Fairmaire

Fémurs rouges. Pronotum sans bande longitudinale médiane noire dénudée.

Côte française des Somalis et Migiurtinia: Djibouti (Dr. Martin), La Sarra, chemin de fer Djibouti-Harrar, km. 163 (Dr. Martin), Issa (sec. Burgeon), Ouarsanguéli (G. Révoil, 1881, loc. typ.), Gardo (G. Scortecchi, 1957).

b. ssp. *vitticollis* G. Müller

Fémurs noirs. Pronotum avec une bande longitudinale médiane noire dénudée.

Benadir: dintorni di Mogadiscio (C. Lomi, loc. typ.), env. de Mogadiscio (C. Koch, VII. 1959), Balad (C. Koch, VIII. 1958), Brava (V. Bottègo, X. 1895).

c. ssp. *caprai* G. Müller

Fémurs noirs. Pronotum sans bande longitudinale médiane noire dénudée.

Basso-Giuba: Bullo Kero (S. Patrizi, 1934, loc. typ.), Sciumo (S. Patrizi, 1923).

Graphipterus brunellii G. Müller

Benadir: Env. Mogadiscio, VII—VIII. 1959. 4 ex.

L'espèce a été décrite par G. Müller d'après trois exemplaires recueillis à Merca, un peu au Sud-Ouest de Mogadiscio, par Vatova en IX. 1937. et n'a plus été reprise depuis lors. Grâce à l'amabilité du Dr. R. Mezzena. Directeur du Museo Civico di Storia Naturale de Trieste, j'ai pu examiner ces spécimens typiques et les comparer aux individus recueillis par Koch, et qui se sont montrés identiques.

La coloration de ces sept spécimens est quelque peu variable. La pubescence du disque du pronotum passe du jaune clair, et même presque blanc, à un jaune ocre assez vif; celle du disque des élytres est blanche ou jaunâtre. Alors que chez six exemplaires les trois premiers articles des antennes et l'extrême base du quatrième sont d'un testcé rougeâtre, chez un individu de Mogadiscio seuls les deux premiers articles sont éclaircis. Les pattes, par contre, sont noirâtres chez tous les spécimens examinés.

Graphipterus discicollis Fairmaire

Benadir: Env. Mogadiscio, VIII. 1959, 1 ex.

Sous le nom de ssp. *griseipennis* G. Müller a séparé deux exemplaires du Basso Giuba, recueillis par S. Patrizi à Bulo Kero et à Belet Amin, et ayant le disque des élytres pourvu d'une pubescence d'un gris blanchâtre, au lieu de jaunâtre comme chez les individus de Mogadiscio constituant la forme nominale. Parmi une série d'exemplaires de cette dernière localité (Mus. Tervuren), se trouve un individu à pubescence blanchâtre, ce qui me fait croire qu'il ne s'agit là que d'une simple variante individuelle.

Trichopiezia stenotrachela Fairmaire

Benadir: Env. Mogadiscio, VIII. 1959, 1 ex.

Bien que décrit de Mogadiscio par Fairmaire, Burgeon (Rev. Zool. Bot. afr., 18, 1929, p. 205) a mis en doute, d'après une communication de Kuntzen, l'exactitude de cette provenance. De nombreuses captures de l'insecte dans la province de Benadir montrent que la localité du type est correcte et que l'espèce est assez étroitement limitée à la zone côtière de cette province.

Subfam. *Tetragonoderinae***Tetragonoderus quadrum** F. ssp. *stephaniae* G. Müller

Benadir: Afgoi, VIII. 1958, 1 ex.

Forme décrite d'Éthiopie méridionale et que j'ai signalée récemment de Gardo, en Migiurtinia.

Cyclicus insignicollis Chaudoir

Benadir: Env. Mogadiscio, VII. 1959, 2 ex.

Espèce assez largement répandue en Afrique orientale.

Cyclosomus somalicus Alluaud

Benadir: Env. Mogadiscio, VII—VIII. 1959, 4 ex.

Décrit de Mogadiscio et de Fungalango (Basso Giuba) d'après des récoltes de S. Patrizi, repris par G. Scortecci à Gelib (VI. 1931). Ce n'est probablement qu'une race géographique de *C. buqueti* Dejean, espèce largement répandue en Afrique tropicale.

Subfam. Chlaeniinae

Stenodinodes fasciger Chaudoir

Mudugh: Galcaio, VIII. 1958, 1 ex.

Dagari, VIII. 1958, 1 ex.

Espèce largement répandue en Afrique intertropicale.

Goniodinodes pseudoraffrayi Basilewsky

Mudugh: El Cabobe, VIII. 1958, 1 ex.

Espèce connue d'Ethiopie et de Somalie.

Capsochlaenius luisae Gestro

Benadir: Env. Mogadiscio, VII. 1959, 5 ex.

Merca, VIII. 1959, 8 ex.

Mudugh: El Cabobe, VIII. 1958, 2 ex.

Espèce particulière à la Somalie.

Chlaenius signatus Boheman ssp. **evulsus** Basilewsky

Benadir: Afgoi, VIII. 1958, 1 ex.

La forme nominale est largement répandue en Afrique du Sud et dans l'Angola méridional, et dans le Sud et le centre du Tanganyika. La ssp. *evulsus*, décrite du Kenya, est connue aussi du Nord du Tanganyika, du Soudan et de la Somalie.

Chlaenius silvestrii G. Müller

Benadir: Env. Mogadiscio, VII. 1959, 1 ex.

Espèce décrite de Genale, dans la province de Benadir.

Subfam. Lebiinae

Stenocallida pexifrons Fairmaire

Benadir: Env. Mogadiscio, VII. 1959, 1 ex.

Espèce d'Afrique orientale, décrite de Tabora.

Lipostratia laeviceps n. sp.

Long. 7,5 à 8 mm.

Tête, pronotum, pattes et pièces buccales d'un ferrugineux très clair,

les pattes non rembrunies aux articulations; scutellum et pédoncule ferrugineux; élytres d'un bleu foncé, modérément brillants; dessous de l'avant-corps d'un ferrugineux clair, les épipleures des élytres et le dessous du métasternum d'un brun foncé, ainsi que l'abdomen qui est un peu éclairci sur les bords. Antennes avec les trois premiers articles et la moitié du 4-e d'un ferrugineux clair, les autres rembrunies.

Benadir: Env. Mogadiscio, VIII. 1959, 1 ex.

Balad, VIII. 1958, 3 ex. dont l'holotype.

Holotype et paratypes au Museum G. Frey à Tutzing; un paratype au Musée Royal de l'Afrique Centrale à Tervuren.

Cette espèce se rapproche de *L. distinguenda* Fairmaire, décrite d'Obock, et qui a été caractérisée dans ma révision du genre *Lipostratia* (Bull. et Ann. Soc. roy. Ent. Belg., 96, 1960, pp. 273—283). Aussi j'estime qu'il est préférable d'en donner les caractères différentiels, plutôt qu'une longue description.

Diffère de *distinguenda* par les points suivants:

— Pattes entièrement d'un ferrugineux testacé, non rembrunies aux genoux.

— Tête à ponctuation presque nulle, avec quelques petits points près du clypéus, le front et le vertex complètement impunctués.

— Pronotum plus étroit et plus allongé, à largeur maximale plus nettement déportée en avant; gouttière marginale bien plus profonde et plus large en arrière où les côtés sont fortement relevés, les angles postérieurs très obtus est très largement arrondis; surface tout à fait lisse, à l'exception de quelques points peu profonds et peu nombreux, dans la gouttière et près du bord antérieur et de la base.

— Elytres un peu moins étroits, légèrement plus déprimés; intervalles tout à fait plans, encore plus plans que chez *distinguenda* qui les a très faiblement bombés, à ponctuation encore moins profonde et plus petite, à microsculpture nettement plus forte, les stries moins fortement ponctuées.

— Dernier article des tarsi encore moins profondément échancrés.

Les quatre exemplaires examinés sont très semblables entre eux.

Quelques uns des individus que j'ai cités dans ma révision sous le nom de *distinguenda* doivent se rapporter également à cette nouvelle espèce: Gaan Libah (J. P. Audy, VI. 1942), Gal, Mudugh (T. H. Jackson, V. 1945), Eil Nogal (S. Venzo, III—IV. 1938).

Par contre ceux mentionnés d'Obock, Djibouti, Gardo et Galcaio, sont des vrais *distinguenda*.

Glycia ornata Klug

Mudugh: El Bur, VIII. 1958, 1 ex.

Benadir: Afgoi, VIII. 1958, 1 ex.

Espèce répandue dans l'est du bassin méditerranéen, en Afrique du Nord, en Somalie et en Arabie.

Paraglycia obscuripennis Fairmaire

Migiurtinia: Scusciuban, fl. Darror, IX. 1959, 1 ex.

Espèce connue de la Somalie française.

S u b f a m. A n t h i i n a e

Chilanthia cavernosa Gerstaecker

Benadir: Env. Mogadiscio, VIII. 1959, 1 ex.

Espèce connue du Nord du Tanganyika, du Kenya et de la Somalie

Cypholoba caillaudi Castelnau ssp. *seriefoveata* Fairmaire

Migiurtinia: Gardo, IX. 1959, 1 ex.

Le type de Fairmaire provient du Nord de la Somalie (Ouarsanguéli), et G. Scortecci a recueilli cette forme à Gardo (V. 1953). Gestro la signale d'Obbia (L. Bricchetti Robecchi, 1891) dans le Mudugh, et elle ne semble descendre guère plus loins vers le Sud.

Cypholoba somalica Gestro

Mudugh: El Dere, VII. 1959, 1 ex.

Obbia, VIII. 1958, 2 ex.

Benadir: Hadj Ali, VIII. 1958, 10 ex.

La forme nominale se rencontre dans toute la partie centrale de la Somalie, au Nord de l'Uebi Scebeli: Uorandi (Bricchetti Robecchi, VI. 1891, loc. typ.), Eil (Franchini), entre Galcaio et Bohotle (Citerni, 1903), Gardo (G. Scortecci, V. 1953), dans les provinces de Mudugh et de Migurtinia. La ssp. *prolixa* Fairmaire est bien plus méridionale et n'est connue jusqu'à présent que du Jubaland britannique, mais existe aussi probablement dans le Basso Giuba.

Cypholoba apicata Fairmaire

Mudugh: El Dere, VIII. 1958, 11 ex.

El Cabobe, VIII. 1958, 10 ex.

Obbia, VIII. 1958, 3 ex.

Benadir: Balad, VIII. 1958, 4 ex.

Gesira, VIII. 1958, 1 ex.

L'espèce est largement répandue en Somalie, depuis Archeisa et l'Ouar-sanguéli dans le Nord, jusqu'à Mogadiscio. Je l'ai mentionnée précédemment comme sous-espèce de *piaggiae* Gestro mais l'examen d'un matériel plus abondant m'a montré qu'il s'agissait d'une espèce distincte.

Cypholoba posticalis Fairmaire

Mudugh: El Dere, VII. 1959, 2 ex.

Obbia, VIII. 1958, 1 ex.

Benadir: Balad, VIII. 1958, 2 ex.

Env. Mogadiscio, VII. 1959, 1 ex.

Merca, VIII 1959, 3 ex.

Brit. Somaliland: Ainabo, IX. 1959, 1 ex.

C. posticalis est connue de toute la région côtière méridionale de la Somalie, depuis le Basso Giuba jusqu'à Mogadiscio.

Cypholoba perspicillaris Chaudoir ssp. *griseostriata* Fairmaire

Benadir: Env. Mogadiscio, VII. 1959, 1 ex.

Forme particulière à la partie méridionale de la Somalie (Benadir et Basso Giuba).

Subfam. Helluoninae

Triaenogenius (s. str.) *kochi* n. sp.

Long. 18 à 22 mm. — Corps allongé et assez étroit, noir de poix, à pubescence très moyenne, foncée. Espèce aptère.

Tête robuste, les yeux grands et saillants, les tempes courtes et velues, le cou modérément rétréci vers l'arrière; surface à ponctuation grosse et profonde, plus dense en arrière qu'en avant, presque absente en avant du front et sur le clypéus; pubescence plus dressée que sur le pronotum; labre transverse, plus large que long, à bord antérieur en ogive, la partie antérieure faiblement pointillée. Antennes épaisses, plus longues chez le ♂ que chez la ♀, dépassant chez le premier la base du pronotum de trois articles.

Pronotum cordiforme, transverse, 1,25 à 1,30 fois plus large que long, à largeur maximale située en dessous des angles antérieurs; bord antérieur assez profondément sinué en avant, les angles antérieurs très arrondis et indistinctement marqués; côtés élargis en avant, formant une courbe régu-

lière sur un peu plus de la première moitié de la longueur, ensuite rétrécis, longuement mais peu profondément sinués, sans étranglement devant les angles postérieurs qui sont droits mais fortement arrondis et émoussés au sommet; base bien plus étroite que le bord antérieur, très légèrement concave; disque modérément convexe, légèrement déprimé longitudinalement au milieu, avec le sillon médian très fin; gouttière marginale étroite mais assez profonde; dépressions basilaires petites et arrondies; surface pourvue de points gros et profonds, plus nombreux et plus rapprochés le long du sillon et près de la base, assez espacés et irrégulièrement disposés ailleurs, laissant par endroits d'assez grands espaces dépourvus de ponctuation; microsculpture entre les points réticulaire isodiamétrale très fine, visible seulement à fort grossissement; pubescence espacée, peu dense, oblique.

Elytres allongés, subovoïdes, très rétrécis vers la base où l'épaule est peu marquée; largeur maximale au début du dernier tiers; stries assez profondes, finement ponctuées; intervalles un peu convexes en avant, tout à fait plans en arrière, tous presque semblables, sauf à l'extrême base où les impairs sont plus élevés, le 7-e étant nettement plus bombé que les autres, tandis que le 6-e est plus plat vers la base; la ponctuation des intervalles est assez régulière, consistant en points gros et profonds, plus ou moins alignés de chaque côté de la strie.

Dessous ponctué, très grossièrement sur l'avant-corps, le sternum et les épipleures; métépisternes à peine deux fois plus longs que larges au bord antérieur, nettement rétrécis vers l'arrière. Tibias postérieurs semblables chez les deux sexes.

Edéage fig. 1

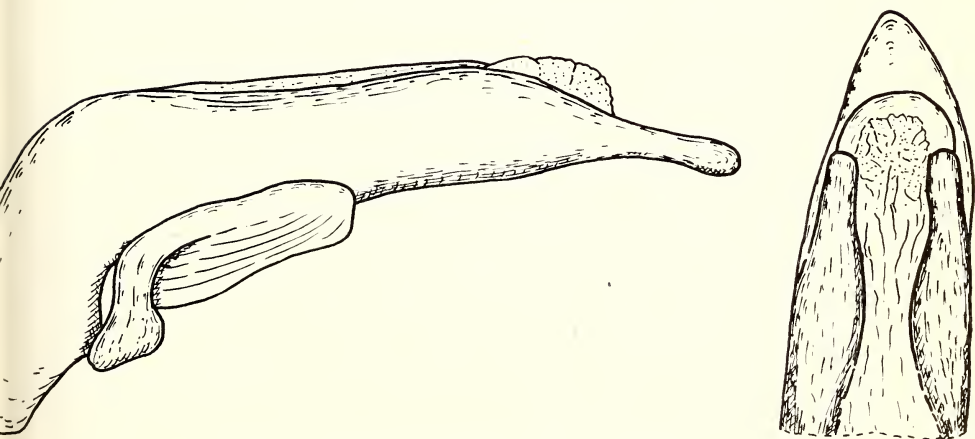


Fig. 1. — *Triaenogenius kochi* n. sp. — Edéage.

Mudugh: El Dere, VIII. 1958, 3 ♂♂ et 1 ♀.

Holotype et paratypes au Museum G. Frey à Tutzing, un paratype au Musée Royal de l'Afrique Centrale à Tervuren.

Cette espèce nouvelle se rapproche de *T. corpulentus* Chaudoir, de l'Afrique du Sud, par la conformation des métépisternes, la ponctuation de la tête, la forme du pronotum et la non-alternance des intervalles élytraux. Elle en diffère très nettement par le corps plus petit, plus étroit et moins large, par le pronotum moins large et moins fortement transversal et moins élargi en avant, à sculpture différente, les points étant plus gros et plus profonds, moins nombreux, laissant des espaces dépourvus de ponctuation plus étendus; les intervalles des élytres sont plus bombés, à ponctuation plus espacée, le 6-e nettement plus bas vers l'avant que le 7-e.

Subfam. Brachiniinae

Pheropsophus kersteni Gerstaecker var. **quadrimaculatus** Hubenthal

Benadir: Env. Mogadiscio, VII. 1959, 1 ex.

Espèce répandue dans toute l'Afrique orientale.

ZOBODAT - www.zobodat.at

Zoologisch-Botanische Datenbank/Zoological-Botanical Database

Digitale Literatur/Digital Literature

Zeitschrift/Journal: [Entomologische Arbeiten Museum G. Frey](#)

Jahr/Year: 1964

Band/Volume: [15](#)

Autor(en)/Author(s): Basilewsky P.

Artikel/Article: [Coleopteres Carabidae recueillis par Mr. C. Koch en Somalie. 81-90](#)