

Nouvelles espèces africaines du genre *Pachypterus* Lucas (Tenebrionidae — Coleoptera)

P. Ardoin

Mon Collègue et ami, H. Kulzer, ayant eu l'amabilité de m'envoyer pour étude un lot de *Pachypterus* africains appartenant au Museum G. Frey, j'ai eu la surprise d'y découvrir plusieurs formes nouvelles dont je donne la description ci-dessous.

Pachypterus niloticus Mill. subsp. **tchadensis** nov.

Holotype: un ex. mâle, Fort Lamy, Tchad, 30. IX. 1955, Bechyne, exped. Mus. Frey, 1955. Museum G. Frey.

Allotype: un ex. femelle, même origine.

Taille: 5,5 mm. — De même couleur et de même forme générale que les exemplaires typiques d'Égypte, s'en distingue par le pronotum plus régulièrement convexe en dessus, le bord antérieur très légèrement échancré en courbe régulière, non bisinué, la ponctuation du disque plus dense, par la base des élytres légèrement échancrée, enfin par les soies élytrales disposées sur un seul rang par intervalle. On la distinguera de *crenulatus* Fairm. à son pronotum plus transverse, à côtés plus arrondis et dont la largeur maximum dépasse nettement celle des élytres (fig. 2).

Les caractères sexuels secondaires et l'organe copulateur ne présentent pas de différences notables avec ceux de la forme nominale.

Répartition:

Outre deux exemplaires de même provenance, je rattache à cette forme un spécimen de ma collection récolté dans les environs de Khartoum, Sudan, le 1. VIII. 1962 par M. P. Jolivet.

Pachypterus kulzeri n. sp.

Holotype: un ex. mâle, Enugu, Nigeria, 1. XI. 1955, Bechyne, exped. Mus. Frey, 1955. Museum G. Frey.

Allotype: un ex. femelle, même origine.

Taille: 4,5 à 5 mm. — Entièrement brun-rouge, assez luisant, couvert d'une pubescence jaune, fine, souple, arquée et hérissée, dirigée vers

l'arrière. Clypéus fortement échancré, le front plat, fortement ponctué et pubescent comme le reste du corps, les yeux assez gros, avec des soies prenant naissance entre les ocelles. Pronotum régulièrement convexe en dessus, un peu moins d'une fois et demie plus large que long, ses marges latérales étroitement explanées et relevées, le bord antérieur légèrement bisinué, les angles obtus et émoussés, les côtés finement denticulés et régulièrement arqués, le maximum de largeur situé au milieu et ne dépassant pas la largeur des élytres, les angles postérieurs à peine obtus, la base arrondie et avancée vers l'écusson mais nettement sinuée avant d'atteindre les angles postérieurs. La ponctuation est forte, homogène, serrée, non confluyente, chaque point donnant naissance à une soie sortant d'un microgranule situé sur le bord antérieur. Ecusson presque pentagonal. Elytres cylindriques, très convexes transversalement, allongés, de même largeur que le pronotum, les côtés parallèles, non convergents vers la base, la carène marginale non, ou très incomplètement, visible de haut. Chaque élytre porte neuf lignes de points forts, profonds arrondis, ornés d'un microgranule pilifère sur le bord antérieur, la soie très courte, ne dépassant pas le diamètre du point. Les intervalles sont légèrement convexes, un peu plus larges que les points des rangées primaires, tuberculés près de la base, les tubercules s'atténuant beaucoup sur le disque et en arrière. Les deux premiers intervalles ne portent qu'un seul rang de soies, les autres deux. Epipleures prothoracique tuberculés, les élytraux pubescents et disparaissant avant le sommet. Metasternum allongé. Pattes ponctuées et pubescentes, les tibias cylindriques. Antennes n'atteignant pas la base du pronotum, les derniers articles progressivement dilatés, les avant-derniers transverses, le dernier arrondi (fig. 1).

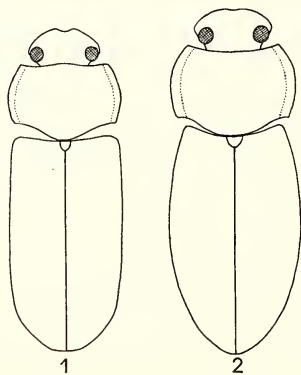


Fig. 1-2: 1. *Pachypteris kulzeri* n. sp.
2. *Pachypteris niloticus* Mill.
subsp. *tchadensis* nov.

Cette nouvelle espèce, que je suis heureux de dédier à H. Kulzer, doit prendre place entre *infirmus* Fairm. et *cylindricus* Ardoïn. Comme celles-ci

elle a les élytres cylindriques, d'égale largeur sur une grande partie de leur longueur. Elle se distingue de la première par sa taille un peu plus avantageuse, le bord antérieur du pronotum bisinué, la partie explanée des côtés plus large, ceux-ci plus arqués, les soies plus longues, plus fines et plus souples, disposées sur deux rangs sur les intervalles externes des élytres. De la seconde par son pronotum moins transverse, pas plus large que les élytres, ses côtés moins arrondis et moins nettement denticulés et les soies élytrales disposées sur deux rangs sur les intervalles, à l'exception des deux premiers.

Caractères sexuels secondaires:

Chez le mâle les premiers sternites sont déprimés au milieu et la face interne des méso- et métatibias est terminée par une forte épine dirigée presque perpendiculairement vers l'intérieur.

Organe copulateur:

Long.: 1 mm., la pièce terminale courte, ses côtés arqués, tronquée au sommet, profondément divisée par une étroite échancrure médiane. Pièce basale à côtés arqués, concave vue de profil.

Répartition:

J'ai examiné cinq autres exemplaires (paratypes) de même provenance.

***Pachypterus angolensis* n. sp.**

Holotype: un ex. mâle, Angola, Museum G. Frey.

Allotype: un ex. femelle, même origine.

Taille: 5 mm. – Entièrement brun-rouge, assez luisant, couvert d'une pubescence jaune, fine, souple, assez longue, arquée et hérissée, dirigée vers l'arrière. Clypéus fortement échancré, les joues étroites devant les yeux qui sont relativement gros et pubescents. Front plat à ponctuation forte et profonde, très dense. Pronotum régulièrement convexe, les côtés étroitement explanés et redressés, formant une étroite gouttière, moins de une fois et demie plus large que long, le bord antérieur faiblement échancré, les angles droits, vifs et non saillants, les côtés finement denticulés et régulièrement arqués, les angles postérieurs très obtus et effacés, la base arrondie et avancée vers l'écusson. La ponctuation est forte, profonde, homogène, dense, chaque point donnant naissance à une soie disposée comme chez *kulzeri* n. sp. Ecusson pentagonal. Elytres cylindriques, transversalement convexes, allongés, de largeur égale à la largeur maximum du pronotum, la carène marginale finement denticulée et à peine visible de haut, les côtés parallèles, le sommet arrondi. Chaque élytre porte neuf lignes de points, pas plus gros que ceux du pronotum, serrés, ornés sur leur bord antérieur

d'un microgranule sétigère dont la soie ne dépasse pas le diamètre du point. Les intervalles sont légèrement convexes, granuleux près de la base, avec une seule ligne médiane de soies. Epipleures prothoraciques granulés, les élytraux pubescents et effacés avant le sommet. Metasternum long, les pattes ponctuées et pubescentes. Antennes n'atteignant pas la base du pronotum, les derniers articles progressivement dilatés, les avant-derniers transverses, le dernier arrondi.

Cette nouvelle espèce se distingue d'*infirmus* Fairm., *cylindricus* Ard. et *kulzeri* n. sp., par la forme du pronotum à angles postérieurs complètement effacés, comme ils le sont chez *mauritanicus* Lucas et *abyssinicus* Lesne. Mais chez ces deux dernières les élytres ne sont pas cylindriques. Enfin elle est bien caractérisée par la forme des tibias intermédiaires et postérieurs des mâles.

Caractères sexuels secondaires:

Chez le mâle les premiers sternites sont déprimés en leur milieu et la face interne des méso- et métatibias est fortement bisinuée et terminée par une épine presque perpendiculaire (fig. 3).

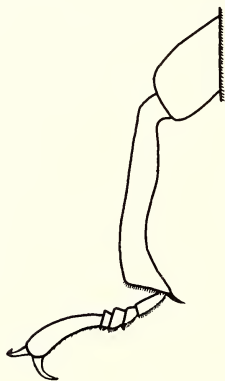


Fig. 3: Metatibia de *Pachypterus angolensis* n. sp.

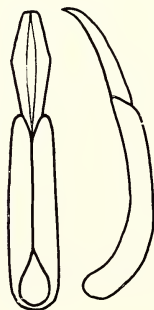


Fig. 4: *Pachypterus angolensis* n. sp. – Edéage.

Organe copulateur:

Long.: 1,2 mm., la pièce terminale plus courte, rétrécie à la base et au sommet, subanguleuse au milieu, profondément échancrée par un sillon médian étroit, droite puis coudée au sommet vue de profil. Pièce basale plus large, ses côtés presque parallèles, peu épaisse et concave vue de profil (fig 4).

Répartition:

J'ai examiné quatre autres exemplaires de même provenance (paratypes).

Anschrift des Verfassers:

Monsieur P. Ardoin, 20 Rue de Casino, Arcachon, Gironde, France.

ZOBODAT - www.zobodat.at

Zoologisch-Botanische Datenbank/Zoological-Botanical Database

Digitale Literatur/Digital Literature

Zeitschrift/Journal: [Entomologische Arbeiten Museum G. Frey](#)

Jahr/Year: 1966

Band/Volume: [17](#)

Autor(en)/Author(s): Ardoin P.

Artikel/Article: [Nouvelles especes africaines du genre Pachypterus Lucas \(Tenebrionidae - Coleoptera\). 333-337](#)