

Les Complexes de *Timarcha scabripennis* Fairmaire au Maroc (Col. Chrysomelidae)

Par P. Jolivet

Le groupe de *Timarcha scabripennis* est largement répandu au Maroc, surtout dans la partie septentrionale, depuis l'Oranie jusqu'à Boulaouane Oued Zem, en plaine et Azrou en basse montagne. Il atteint 1500—1600 m sur le rebord N. W. du Moyen Atlas (Ifrane et environs). Le catalogue Kocher (1958) et la carte ci-jointe donnent une idée de la répartition de l'espèce *T. scabripennis* et de ses variétés. Nous y reviendrons ultérieurement plus en détail en étudiant les espèces et les races.

Une certaine confusion règne à propos de ce complexe et nous tenons à remercier ici, M. le Colonel Kocher qui nous a confié du matériel inédit et nous a fait part de son opinion au sujet des synonymies possibles. Malheureusement, le matériel algérien nous reste inconnu. Rappelons qu'il semble que *T. cyrenaica* en Cyrenaïque soit le dernier représentant de ce groupe en Méditerranée orientale, bien que les affinités de cette dernière espèce soient encore à préciser et que Bechyne (1948) le range dans le groupe de *T. insignis* Guérin. Ce dernier auteur rapproche plutôt *T. scabripennis* de *T. maroccana* Weise, espèce alticole pourtant très dissemblable.

I. Notes systématiques

Deux espèces constituent le groupe artificiel de *T. scabripennis* au Maroc, mais l'une d'elle (*T. scabripennis*) peut se subdiviser en au moins cinq races géographiques bien localisées et caractérisées. Nous obtenons le tableau suivant:

- 1.— Pronotum élargi en avant, fortement cordiforme (côtés arrondis en avant, sinués à la base); angles antérieurs arrondis; pattes et antennes violacées; édéage large et convexe *T. prujai* Kocher
- Pronotum étroit, à peine moins large en avant qu'à la base; côtés légèrement arrondis; angles antérieurs aigus; pattes et antennes généralement noires ou peu violacées; édéage plus étroit et plus aplati 2

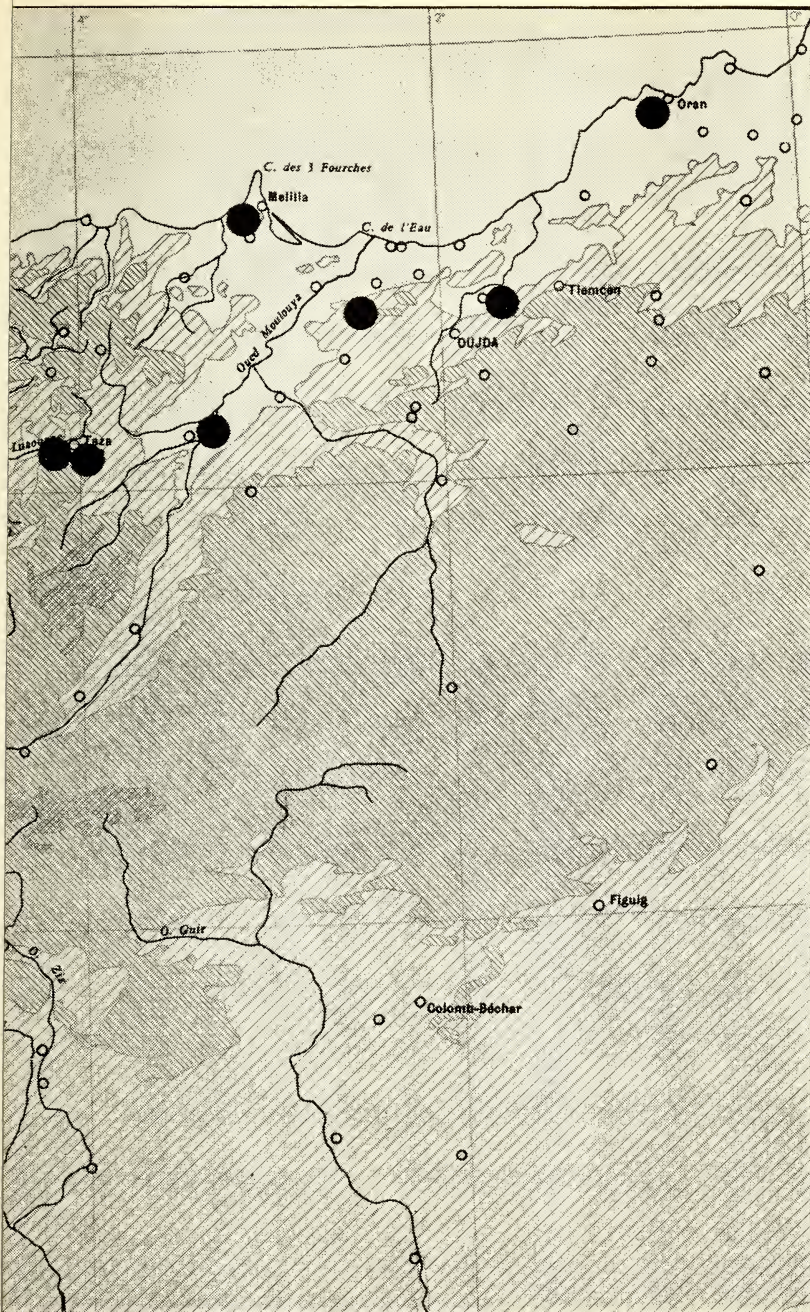
- 2.— Pronotum fovéolé latéralement (gros points et dépressions profondes, mais tendant à s'atténuer vers le sud de Larache)
 *T. scabripennis* Fairmaire s. str.
- Pronotum non fovéolé latéralement 3
- 3.— Elytres très vermiculées, coloration brillante 4
 — Elytres peu vermiculées, coloration mate 5
- 4.— Elytres statistiquement moins grossièrement ponctuées et vermiculées, moins brillantes; plus petite; formes de plaine
 *T. scabripennis infoveolata* Kocher
- Elytres très grossièrement ponctuées et vermiculées; grande taille; tégument très brillant, Moyen Atlas *T. scabripennis ifranensis* nov.
- 5.— Petite taille (10—12 mm), nord est du pays
 *T. scabripennis bechynei* Kocher
- Grande taille (13—15 mm), sud-est d'El Jadida
 *T. scabripennis vazquezi* nov.
- Kocher qui a vu les types de *T. scabripennis* Fairmaire au Museum de Paris nous a confirmé qu'il s'agit bien de l'insecte décrit p. 161 dans la monographie de Fairmaire (1873), mais cette description (côtés arrondis), est en nette contradiction avec le tableau dichotomique qui mentionne en tête de l'espèce: "corselet élargi en avant, côtés arrondis en avant, sinués à la base," ce qui correspond à *T. prujai* Kocher,
- Kocher, en conséquence, proposait la synonymie suivante:
- *T. scabripennis* Fairmaire (= *T. prujai* Kocher)
- *T. scabra* Olivier (= *T. scabripennis* Marseul, nec Fairmaire = *T. scabripennis*, sensu Kocher).

Pour deux raisons, nous ne sommes pas d'accord avec cette solution et nous préférons maintenir les dénominations du Catalogue Kocher (1958):

a) Si le tableau dichotomique correspond bien à *T. prujai*, la description de l'espèce, ce qui est essentielle, correspond bien à *T. scabripennis*.

b) *T. scabra* Olivier, nec Weise, espèce appartenant très vraisemblablement au groupe de *T. ventricosa* (*T. tangeriana* Cescalera, 1914, Bechyne, 1943—44, 1948) ne peut être mise en synonymie avec *T. scabripennis*, mais bien avec *T. ventricosa* Weise.

Cette solution a, en outre, le net avantage de maintenir l'ancienne nomenclature et de ne pas en introduire une nouvelle, ce qui aurait pour effet, d'augmenter encore la confusion



1. *Timarcha prujai* Kocher, 1963

Nous reproduisons ci-dessous partiellement la description de Kocher: Long ♂ 11 mm; ♀ 13 mm; noir luisant; pattes et antennes bleu ou violet foncé, un peu métallique. Tête fortement ponctuée, surtout en arrière du clypeus, prolongée par une pointe jusqu'au milieu du front; le bord antérieur légèrement concave.

Pronotum transverse, environ 2 fois plus large que long, finement rebordé sur tous ses côtés; nettement élargi en avant, sa plus grande largeur un peu en avant du milieu; le bord antérieur à peu près rectiligne dans sa partie médiane, avançant ensuite obliquement vers les angles antérieurs qui sont ainsi largement proéminents, arrondis à l'extrémité, les côtés arrondis en avant, largement sinués en arrière du milieu jusqu'aux angles postérieurs qui sont obtus mais bien nets; la base subrectiligne. Ponctuation fine et peu dense, parsemée de dépressions fovéolées, surtout sur les côtés. Scutellum en triangle aplati, concolore, finement et densément ponctué.

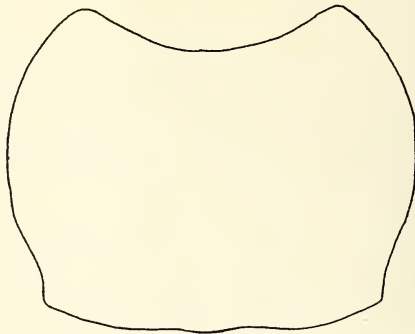
Ensemble élytral régulièrement ovalaire; surface légèrement vermiculée, avec une ponctuation double: l'une très fine, l'autre forte, toutes deux peu denses; séparé des épipleures par une légère carène, plus accentuée dans sa partie antérieure où elle contourne complètement l'épaule; extrémité apicale en angle bien marqué, presque dentiforme. Epipleures larges, progressivement atténuées surtout vers le bord externe qui est finement rebordé.

Dessous ponctué plus finement et plus régulièrement sur l'abdomen. Ecartement entre les hanches s'accroissant régulièrement de la 1ère à la 3ème paire. Bord postérieur de la saillie mésosternale à peine concave. Dessous des tarsi complètement feutré chez la ♀ et le ♂.

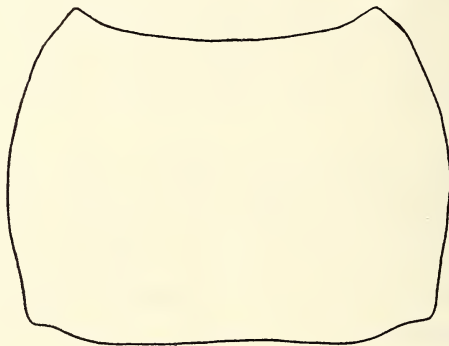
Rappelle *T. scabripennis* Fairmaire s. str. par son pronotum fovéolé et par le feutrage complet du dessous des tarsi de la ♀. S'en distingue par son pronotum cordiforme qui superficiellement ressemble à celui de *T. generosa mesatlantica*.

Diffère des espèces du groupe de *T. mairei* dont elle a l'aspect par la structure tarsale et la forte ponctuation du pronotum.

Distribution: Rif: depuis le nord de Bab Taza (sapinière de Talass-n-Tane, 1800 m), où se rencontre aussi *T. rifensis* Fairmaire, jusqu'à Bab Berret (1240 m) et Ketama (1600 m). Dans cette dernière localité et la précédente, l'insect semble assez abondant et cohabite avec deux autres espèces: *T. rugosa rugata* Kocher et *T. scabripennis* Fairmaire. D'avril à juillet et sans doute encore en Octobre.



1



2

Fig. 1: Pronotum schématisé de *Timarcha prujai* Kocher ($\times 10$)Fig. 2: Pronotum schématisé de *Timarcha scabripennis* Fairmaire s. str. ($\times 10$)

2. *Timarcha scabripennis* Fairmaire, 1868, s. str.

Fairmaire, 1873, Marseul, 1869, 1883; Fairmaire, 1884, = *T. scabra* Weise 1882, nec Olivier, 1807. Long σ 2 mm, f 14—15 mm. Ovale, noir terne, généralement non luisant; pattes et antennes noires, rarement violacées ou bleutées. Tête à ponctuation écartée assez fine notamment en arrière du clypeus, bord antérieur à peine concave.

Pronotum peu convexe, transverse, 1 fois $\frac{1}{2}$ plus large que long, finement rebordé tout autour, non cordiforme, de même largeur devant et derrière, concave en avant, légèrement bisinué en arrière, faiblement arqué sur les côtés, angles marqués: antérieurs fortement aigus, postérieurs légèrement. Surface finement et densément ponctuée avec des dépressions fovéolées de gros points surtout sur les côtés. Scutellum en triangle court et large, pointillé.

Elytres ovalaires plus larges que le pronotum, convexes, couvertes de points nets, semés au fond d'enfoncements, dont les intervalles sont lisses et élevés, arrondies, rabattues postérieurement, entourées d'un rebord mince, épipeures éparsément et finement ponctuées.

Dessous, surtout abdomen, finement et régulièrement ponctué. Bord postérieur de la saillie mesosternale à peine concave. Tarses ♂ et ♀ à brosses entières, sans coulisses ♀ dénudées.

Comme l'a souligné Bechyne (1948) les espèces de ce groupe présentent parfois des individus à élytres libres à la suture. Il ne semble pas s'agir là seulement d'anomalies individuelles ou d'individus immatures. Le phénomène est trop répandu (comme dans le sous genre américain *Americanotimarcha* Jolivet) pour ne pas être une tendance de l'espèce en question et éventuellement un caractère génétique. En tout cas, la soudure élytrale est moins forte chez *T. scabripennis* que chez la majorité des autres *Timarcha*.

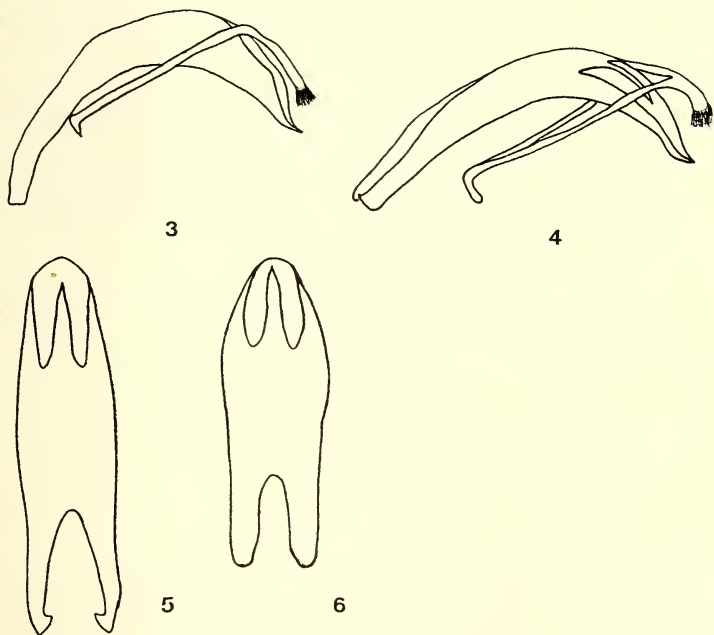


Fig. 3: Edéage de *T. prujai* Kocher de Bab-Besen ($\times 10$), vue latérale

Fig. 4: Edéage de *T. scabripennis* Fairmaire s. str., de Larache ($\times 10$)
vue latérale

Fig. 5: Edéage de *T. scabripennis* Fairmaire s. str. ($\times 10$), vue dorsale

Fig. 6: Edéage de *T. prujai* Kocher ($\times 10$), vue dorsale

Distribution. — Forme typique avec ponctuation du pronotum entremêlée latéralement de fovéoles profondes. — Extrême nord marocain: Tanger et environs; Ceuta; Rif Occidental (Ouezzane, Zoumi et environs); Fès (Djebel Zalagh); Guercif; Mechra bel Ksiri. Existerait sous la forme typique aussi en Andalousie (?).

Notons que les fovéoles du pronotum s'atténuent au fur et à mesure que l'on s'éloigne de la région tangeroise. C'est ainsi que les individus capturés à Dayet-er-Roumi, Mehdy, Kenitra et environs, Fès, Moulay Idriss, Volubilis, etc. . . . font le passage à la forme suivante (*infoveolata* Kocher) dépourvue de fovéoles élytrales. Les fovéoles ne disparaissent complètement qu'à partir de Rabat. A Larache, elles sont moins nombreuses et les séries de gros points sont déjà en regression, bien qu'à Lixus, situé à côté, des individus ont encore les profondes fovéoles typiques.

A Khemisset et environs (Oued Beht, etc. . . .), les nombreuses séries que nous avons sous les yeux sont surtout des "*infoveolata*" mais certains individus font le passage avec le type.

3. *T. scabripennis infoveolata* Kocher 1951 (= *impuncticollis* Escalera, in litt.)

Forme géographique caractérisée par l'atténuation ou la disparition complète des fovéoles pronotales. Taille moyenne comme le type.

Distribution: le long de la côté atlantique, à partir de Kénitra jusqu'à Ben Slimane (aussi: Khémisset, Sefrou, Meknès). Couloir sud-rifain de Taza à Kénitra. Localités classiques: Oued Cherrate entre Rabat et Casa, sud de Romanni, Korifla, Rabat, etc.

4. *T. scabripennis bechynei* Kocher, 1958 (= *peresa* Bechyne, nec Peyerimhoff)

Taille plus petite (♂♂ 10,5—11 mm; ♀♀ 11,5—12 mm), élytres à peine vermiculées; pronotum non fovéolé; coloration plus mate.

Distribution: Maroc du nord-est: Melilla, Oujda, Oranie, etc. Il s'agirait du *T. peresa*, sensu Bechyne.

5. *T. scabripennis ifranensis* n. subsp.

Kocher a signalé cette variété (1956) et la sépare du type par son tegument plus brillant, les élytres plus grossièrement ponctuées, plus nettement vermiculées, rappelant par un phénomène de convergence le *T. generosa mesatlantica* Kocher de la même région. La taille de la ♀ est grande: 15,5 mm.

Distribution: Ifrane, Azrou (Moyen Atlas, 1600 m). Le type d'Ifrane, un paratype d'Azrou, (2 ♀♀).

Un ♂ capturé à El-Hajeb, au Nord d'Azrou, dans les contreforts du Moyen Atlas, s'en rapproche mais présente quelques restes de fovéoles thoraciques et un tegument plus terne. Nous le rapportons à cette race avec un?

6. *T. scabripennis vazquezi* n. subsp.

Taille assez grande (♂♂ 13 mm, ♀♀ 15 mm); coloration mate, pronotum non fovéolé, à fine ponctuation; élytres assez finement ponctuées et pratiquement non vermiculées; pattes à reflets légèrement brun violacés. Race isolée géographiquement et la plus méridionale du groupe.

Distribution: Boulaouane, S. E. d'El Jadida, avril (Dr. Vazquez leg.). Type, allotype, 2 paratypes (♂ et ♀), même localité.

Conclusion

Le complexe de *T. scabripennis* Fairmaire au Maroc a été rapidement passé en revue ici. Deux espèces sont étudiées et deux races nouvelles de *T. scabripennis* sont décrites. Les synonymies ont été révisées confirmant les travaux antérieurs, d'Escalera, Bechyne et Kocher, ce qui permet de conserver l'ancienne nomenclature. La biologie de *T. scabripennis* est pratiquement inconnue, bien qu'une Rubiacée, *Sherardia arvensis* Linne, semble la plante-hôte (Jolivet, 1967). L'insecte se rencontre actif en plein jour, mais toujours isolément et nous n'avons jamais observé l'accouplement. En général, il s'agit d'une espèce rare, plus abondante dans les lieux humides près de rivières (Oued Beht, etc.).

Summary

The *T. scabripennis* complex has been reviewed here and two new subspecies have been described. A key for the identification has been given and the general distribution of the group has been studied in detail.

Index Bibliographique

- B e c h y n e, J. — Notulae ad cognitionem specierum Africae septentrionalis generis *Timarcha* Latr. (Col. Chrysomelidae).
Sborn. ent. Odd. zems. Mus. Praze, 21—22: 211—221, 1943—44.
- B e c h y n e, J. — Additamenta ad cognitionem specierum Africae borealis generis *Timarcha* Latr. (Col. Phytoph. Chrysomelidae).
Sborn. ent. Odd. zems. Mus. Praze, 21—22: 284—293, 1943—44.
- B e c h y n e, J. — Contribution à la connaissance du genre *Timarcha* Latr. 12; Etudes phylogénétiques et zoogéographiques.
Sborn. Narod. Musea v Praze, 4 B (2): 1—62, 1948.
- E s c a l e r a, M. — Los Coleopteros de Marruecos.
Trab. Mus. Nac. Cienc. Nat., ser. Zool., 11: 1—553, 1914.

- Fairmaire, L. — Genera des Coleoptères d'Europe.
4: 261, 1868.
- Fairmaire, L. & L. Allard. — Revision du genre *Timarcha*.
Ann. Soc. ent. Fr., 5 (3): 143—202, 1873.
- Fairmaire, L. — Liste complémentaire des espèces du G. *Timarcha*.
Ann. Soc. Esp., 13: 75—112, 1884.
- Jolivet, P. — Nouvelles observations écologiques sur les *Timarcha*
Latr. (Col. Chrys.).
Bull. Mens. Soc. Linn. Lyon, 36 (1): 13—18, 1967.
- Kocher, L. — Notes sur les *Timarcha* marocaines (Col. Chrys.)
Contribution à l'étude systématique du genre.
Bull. Soc. Sc. Nat. Maroc, 31: 313—332, 1951.
- Kocher, L. — Observations complémentaires sur les *Timarcha* ma-
rocaines (Col. Chrys.).
Bull. Soc. Sc. Nat. Phys. Maroc, 36 (2): 125—137, 1956.
- Kocher, L. — Contribution à l'étude des Chrysomélides du Maroc.
Mém. Soc. Sc. Nat. Phys. Maroc, Zool. 5: 5—79, 1958.
- Kocher, L. — Catalogue commenté des Coléoptères du Maroc. VIII
Phytophages.
Trav. Inst. Sc. Chérif, Ser. Zool. 19: 1—172, 1958.
- Kocher, L. — Coléoptères nouveaux ou intéressants de la région
rifaine.
Bull. Soc. Sci. Nat. phys., Maroc, Rabat, 43 (4): 193—199, 1963.
- Kocher, L. — Catalogue commenté des Coléoptères du Maroc.
Addenda 9 Corrigenda. Tables.
Trav. Inst. Sc. Chérifien Zool, 30: 151, 1964.
- Marseul, S. de — Description de Coléoptères nouveaux.
L'Abeille, 6: 388, 1869.
- Marseul, S. de — Monographie des Chrysomélides de l'Ancien-Monde.
L'Abeille, 21 (3): 1—108, 1883.
- Olivier — Entomologie.
5: 507 p., 1807.
- Weise, J. — Naturgeschichte der Insekten Deutschlands. VI, Coleoptera,
Chrysomelidae.
Berlin: 314—339, 1882.
- Weise, J. — Chrysomelidae: 12 Chrysomelidae,
in Junk-Schenkling Col. Cat., Berlin, 68: 211—1916.
- Winkler, A. — Catalogus Coleopterorum regionis palaearticae.
Wien, 1298—1300, 1927—1932.

ZOBODAT - www.zobodat.at

Zoologisch-Botanische Datenbank/Zoological-Botanical Database

Digitale Literatur/Digital Literature

Zeitschrift/Journal: [Entomologische Arbeiten Museum G. Frey](#)

Jahr/Year: 1968

Band/Volume: [19](#)

Autor(en)/Author(s): Jolivet Pierre

Artikel/Article: [Les Complexe de Timarcha scabripennis Fairmaire au Maroc \(Col. Chrysomelidae\). 229-236](#)