

## Un nouveau genre de Pachydeminae (Coleoptera Melolonthidae) de Somalie

Par J. Decelle

(Musée royal de l'Afrique centrale, Tervuren)

### *Thoracotrichia* nov. gen.

Genre voisin de *Goniorrhina* Quedf., 1888, mais s'en différenciant par plusieurs caractères.

Tête présentant deux fortes carènes transversales: l'une séparant le clypéus du front et l'autre séparant celui-ci du vertex; clypéus en triangle arrondi mais non dans le même plan que le front; antennes de neuf articles; menton globuleux, proéminent et muni de longues soies dressées; palpes labiaux petits, très rapprochés, quasi contigus à leur base et réduits à deux articles.

Pronotum hérissé de longues soies très fines.

Tibias antérieurs sans éperon terminal interne et bidentés; tarse antérieurs dilatés, du moins chez le mâle, seul sexe connu, avec l'ongle interne fendu, fortement courbé en crochet.

E s p è c e - t y p e : *Thoracotrichia somalica* nov. sp.

### *Thoracotrichia somalica* nov. sp.

Corps cylindrique et trapu; coloration jaune brunâtre, brillant, avec l'arrière de la tête, le pronotum, l'écusson, les côtés des élytres et le dessous du corps plus foncés; pronotum hérissé de longues soies très fines, élytres paraissant glabres, dessous du corps longuement et densément pubescent.

Tête (Fig. 1) avec le clypéus et le front jaune brunâtre, le vertex et les canthus oculaires noirs; clypéus en forme de triangle largement arrondi et légèrement concave en avant, son bord antérieur relevé assez largement au milieu, brillant et superficiellement ponctué; suture clypéo-frontale en carène et légèrement infléchie vers l'avant; front ayant le même aspect que le clypéus mais non dans le même plan, séparé du vertex par une suture carénée en arc de cercle à convexité tournée vers l'arrière; cette suture suivie d'un large sillon se confondant vers l'arrière avec la surface du vertex profondément et densément ponctué; antennes brun rougeâtre,

de neuf articles: le 1<sup>er</sup> en massue, le 2<sup>e</sup> large, le 3<sup>e</sup> conique, le 4<sup>e</sup> plus large, les 5<sup>e</sup> et 6<sup>e</sup> très courts, le flabellum de trois articles, sa longueur égalant celle du scape.

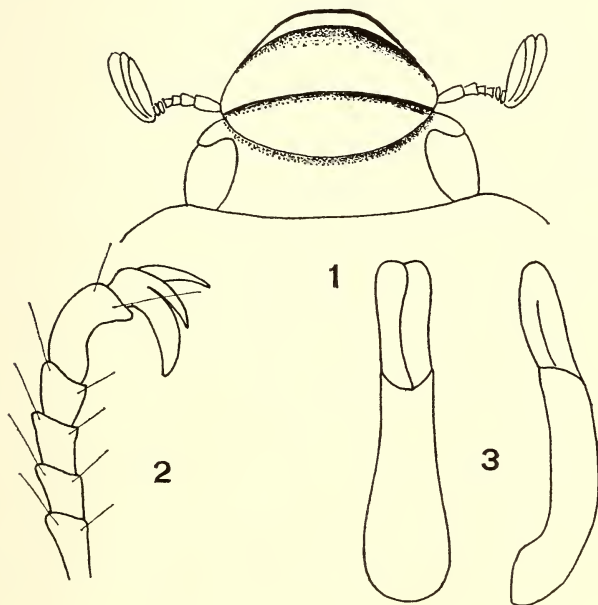
Pronotum rouge brunâtre, deux fois plus large que long, régulièrement convexe, ses côtés largement arrondis, ses angles antérieurs obtus, les postérieurs nuls; son axe marqué par un étroit sillon longitudinal incomplet brillant; moyennement ponctué, avec chacun de ces points muni d'une longue soie pâle très fine et dressée.

Ecusson longuement campanuliforme, à ponctuation semblable à celle du pronotum et plus dense à sa base.

Elytres jaune brunâtre, obscurcis latéralement et postérieurement, trois fois plus longs que le pronotum, leurs côtés longuement parallèles, leur ponctuation fine disposée en stries plus ou moins régulières sur le disque; munis de courtes et fines soies peu nombreuses, condensées latéralement et postérieurement avec quelques soies plus longues hérissées à leur base.

Propygidium chagriné, jaune brunâtre avec deux plages symétriques plus foncées et de longues soies.

Pygidium plus brillant sur son disque et également avec de longues soies.



*Thoracotrichia somalica* nov. sp.: 1 tête; 2 face interne du tarse antérieur gauche; 3 vues dorsale et latérale de l'édéage.

Dessous rouge-noir avec l'abdomen partiellement plus roux, couvert densément de longues soies dressées.

Pattes robustes; tibias antérieurs courts avec deux fortes dents latérales; tarsi antérieurs dilatés, leur dernier article épais avec l'ongle externe simple et l'ongle interne en forte griffe fendue, courbé en crochet (fig. 2); fémurs postérieurs courts et dilatés; tibias postérieurs courts avec une carène latérale complète, l'autre partielle; ongles externes des pattes médianes échancrés à leur extrémité, ongles internes plus courts et simples; ongles des pattes postérieures simples, les internes plus courts. Il est à noter que les ongles des tarsi semblent partiellement mobiles chez cette espèce, ce qui la rapproche des Rutelidae.

Longueur: 6 mm.

Seul le mâle est actuellement connu.

Edéage: fig. 3.

Holotype ♂: Somalia: Umgeb. Mogadiscio, VII. 1959 (leg. C. Koch), au Museum Frey à Tutzing.

2 paratypes ♂: de même provenance, 1 au Museum Frey, 1 au M. R. A. C. à Tervuren.

# ZOBODAT - [www.zobodat.at](http://www.zobodat.at)

Zoologisch-Botanische Datenbank/Zoological-Botanical Database

Digitale Literatur/Digital Literature

Zeitschrift/Journal: [Entomologische Arbeiten Museum G. Frey](#)

Jahr/Year: 1968

Band/Volume: [19](#)

Autor(en)/Author(s): Decelle J.

Artikel/Article: [Un nouveau genre de Pachydeminae \(Coleoptera Melolonthidae\) de Somalie. 254-256](#)