

Coléoptères Languriidae africains de la collection G. Frey

par A. Villiers

La présente étude vient compléter la note publiée précédemment (A. Villiers, 1962, Bull. Inst. fr. Afr. noire, A, 24 (2), p. 360-391, 32 fig.). La collection examinée ici présente un grand intérêt tant du fait des 4 espèces nouvelles qu'elle renferme que des nouvelles précisions qu'elle apporte quant à la répartition géographique d'un bon nombre d'espèces.

Toutes les récoltes, sauf indication contraire, dont dues à Mr. E. Haaf.

Subfam. Cladoxeninae

Microlanguria natalensis Arrow

Microlanguria natalensis Arrow, 1929, Proc. zool. Soc. London, 1, p. 11, 12; holotype : Natal (British Museum).

Répartition géographique : Du Congo ex-belge et du Tanganyika au Natal.

Tanganyika : Morogoro, I-1963; Mkomazi, steppe, III-1963; Dakawa, II et III-1963; Kingolwira, I-1963; Morogoro-Kihonda, III-1963; Nguru-Berg, Mziha, II-1963.

Microlanguria humboldti Villiers

Microlanguria humboldti Villiers, 1961, Ann. Mus. roy. Afr. centr., Sc. zool., 98, p. 25, fig. 24-27; holotype : Tanganyika (Zoologisches Museum, Berlin).

Répartition géographique : Tanganyika.

Tanganyika : Pare-Berge, Gonja-Urwald, II-1963.

Penolanguria haafi Villiers

Penolanguria haafi Villiers, 1962, Bull. Inst. fr. Afr. noire, A, 24 (2), p. 363, fig. 2; holotype : Usambara (Muséum G. Frey).

Répartition géographique : Tanzanie.

Tanganyika : Usambara-Berge, Schuma-Wald, II-1963.

Penolanguria bicolorata, n. sp.

Longueur: 3,3–4 mm. – Figure 1.

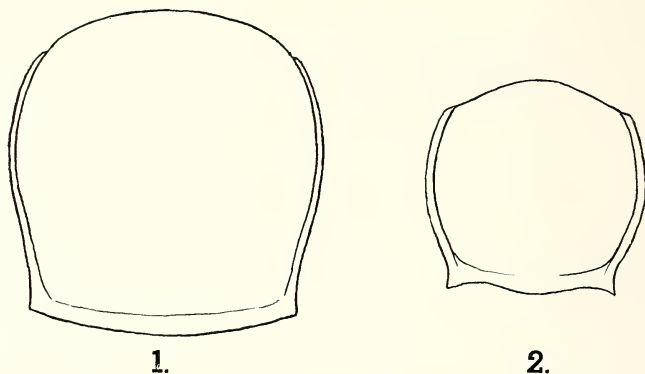


Fig. 1, *Penolanguria bicolorata*, n. sp., pronotum. –
 Fig. 2, *Paracladoxena rungweensis*, n. sp., pronotum.

Tête, prothorax et base des antennes rouges, le reste du corps noir.

Tête assez fortement, mais peu densément ponctuée. Front convexe, six fois plus large qu'un oeil vu de dessus.

Pronotum fortement convexe un peu plus finement et éparsément ponctué que la tête, à peu près aussi large que long, à côtés fortement arrondis en avant, sinués devant les angles postérieurs, ceux-ci obtus, la base en courbe régulière, la dépression basale étroite.

Elytres allongées, ovalaires à l'apex, deux fois plus longs que larges ensemble, 2,4 fois plus longs que le pronotum. Dépression humérale nette, mais peu profonde. Disque finement sérié-ponctué; interstries avec une ligne de très petits points superficiels.

T a n g a n y i k a : Morogoro, I-1963; holotype et paratypes au Musée G. Frey.

O b s e r v a t i o n s : Cette espèce est très proche de *P. cantaloubei* Villiers 1958 du Cameroun. Elle s'en distingue par les angles postérieurs du pronotum obtus (aigus chez *cantaloubei*) et ses élytres plus longs et plus étroits.

Penolanguria callosipennis Kraatz

Penolanguria callosipennis Kraatz, 1899, Deuts. ent. Zeit., p. 315; holotype : Usambara (Deutsches Entomologisches Institut).

R é p a r t i t i o n g é o g r a p h i q u e : Tanganyika, Zanzibar, Mozambique.

T a n g a n y i k a : Pare-Berge, Same, III-1963.

Paracladoxena orophila Villiers

Paracladoxena orophila Villiers, 1962, Bull. Inst. fr. Afr. noire, A, 24 (2), p. 366, fig. 6; type: Mont Meru (Museum G. Frey).

Répartition géographique: Connu seulement du Mont Meru.

T a n g a n y i k a : Meruberg Niederung, II-1963.

Paracladoxena rungweensis, n. sp.

Longueur: 2,5 mm. – Figure 2.

Entièrement jaunâtre ou brunâtre, les pattes et la base des antennes un peu plus claires.

Tête fortement et assez densément ponctuée. Front convexe, 5 fois plus large qu'un oeil vu de dessus.

Pronotum très fortement gibbeux, beaucoup plus finement ponctué que la tête, aussi large que long, à côtés fortement arrondis en avant, la base fortement étranglée, les angles postérieurs saillants et aigus, la dépression basale étroite.

Elytres allongés, subovalaires, une fois deux tiers plus longs que larges ensemble, une fois trois quarts plus longs que le pronotum, leurs côtés subparallèles au milieu, assez fortement convergents en avant et en arrière, la plus grande largeur au milieu; disque assez fortement, mais peu densément sérié-ponctué; les interstries avec une rangée de points nettement plus petits que ceux des stries.

T a n g a n y i k a : Rungwe-Berge, 2500 m, I-1963; holotype au Musée G. Frey.

Observations: Cette espèce est très voisine de *P. kilimana* Villiers, 1962, du Kilimandjaro. Elle s'en distingue par ses élytres proportionnellement plus courts.

Subfam. **L a n g u r i i n a e****Promecolanguria dollmanni** (Arrow)

Anadastus dollmanni Arrow, 1969, Proc. zool. Soc. London, 1, p. 6, pl. I, fig. 4; holotype: Rhodesia (British Museum).

Répartition géographique: De l'Afrique australe à l'Uganda et au Congo.

T a n g a n y i k a : Nguru-Bg., Mhonda, II-1963.

Promecolanguria debilis (Arrow)

Anadastus debilis Arrow, 1929, Proc. zool. Soc. London, 1, p. 8, pl. I, fig. 7; holotype : Rhodesia (British Museum).

Répartition géographique : De la Rhodésie au Sénégal.

Tanganyika : Manyara-See, XII-1961 (H. et B. Frey leg.).

Promecolanguria pilosa Villiers

Promecolanguria pilosa Villiers, 1958, Bull. Inst. fr. Afr. noire, A, 20 (1), p. 223; holotype : Mozambique (British Museum).

Répartition géographique : Connu seulement par le type.

Tanganyika : Morogoro, I-1963; Nguru-Bg., Mhonda, II-1963.

Paulianus illaetabilis (Pascoe)

Languria illaetabilis Pascoe, 1860, Journ. ent., 1, p. 131, pl. 4, fig. 4; holotype : Natal (British Museum).

Répartition géographique : Connu seulement du Natal.

Natal : Pondoland, Port St. John, XI-1961 (leg. Stuckenberg).

Barbaropus zanzibaricus Villiers

Barbaropus zanzibaricus Villier, 1958, Bull. Inst. fr. Afr. noire, A, 20 (1), p. 232 et 235, fig. 20 et 21; holotype : Tanganyika (Muséum de Paris).

Répartition géographique : Connu seulement du Tanganyika.

Tanganyika : Kisogo, II-1963; Nguru-Bg., Mhonda, II-1963.

Barbaropus gravis (Arrow)

Anadastus gravis Arrow, 1939, Proc. roy. ent. Soc. London, 8, B, p. 201; holotype : Uganda (British Museum).

Répartition géographique : Du gazaland à l'Uganda.

Tanganyika : Uluguru Mts, Mlalé, I-1963.

Anadastus noifalisei Villiers

Anadastus noifalisei Villiers, 1961, Explor. Parc. nat. Garamba, 22, p. 68, fig. 94 et 95; holotype : Congo ex-belge (Muséum de Paris).

Répartition géographique : République Centrafricaine, Congo ex-belge.

Tanganyika : Nguru-Bg., Mhonda et Mziha, II-1963.

Anadastus dastaracae Villiers

Anadastus dastaracae Villiers, 1961, Ann. Mus. roy. Afr. centr., Sc. zool., 98, p. 286, fig. 622 à 624; holotype : Tanganyika (Muséum de Paris).

Répartition géographique : Connu seulement par les types.

Tanganyika : Nguru-Bg., Mhonda, II-1963; Itigi, I-1963.

Anadastus nigricephalus Villiers

Anadastus nigricephalus Villiers, 1962, Bull. Inst. fr. Afr. noire, A, 24 (2), p. 384, fig. 25-26; holotype : Tanganyika (Museum G. Frey).

Répartition géographique : Mont Meru.

Tanganyika : Meru-Berg Niederung, II-1963.

Anadastus haafi, n. sp.

Longueur : 3,5-4,5 mm. – Figures 3 à 5.

Tête brune en arrière, rousse en avant. Antennes rousses à la base, noirâtres à l'apex. Pronotum brun sombre, concolore ou avec les côtés rous-sâtres, cette coloration plus ou moins étendue. Elytres jaunes avec une bande suturale brune. Fémurs brun clair à l'apex, la base plus ou moins largement jaunâtre ainsi que les tibias et les tarsi.

Tête fortement mais peu densément ponctuée. Yeux assez gros, 5 fois moins larges, vus de dessus, que l'espace interoculaire. Article IV des antennes plus long que le III; VII légèrement renflé; VIII aussi large que long, dilaté à son angle apical-rostral; IX et X transverses; XI subarrondi.

Pronotum un peu plus long que large, sa plus grande largeur en avant du milieu, ses côtés arrondis, convergents en avant et en arrière, longuement sinués devant les angles postérieurs. Disque plus finement ponctué que la tête; fovéoles latérales longues et profondes. Scutellum cordiforme.

Elytres allongés, trois fois plus longs que larges ensemble, fortement sériés ponctués, obsolètement tronqués à l'apex.

Abdomen sans lignes coxales.

Mâle : Pénis assez fortement arqué. Apophyses basales une fois un tiers plus longues que le pénis. Sac interne avec une assez longue phanère en bâtonnet.

Observations : Dans le tableau des espèces africaines de ce genre (Villiers, 1961, Ann. Mus. roy. Afr. centr., Sc. zool., 98, p. 220) cette espèce vient se ranger avec *C. raffrayi* Villiers. Les deux espèces se sépareront à l'aide du tableau suivant:

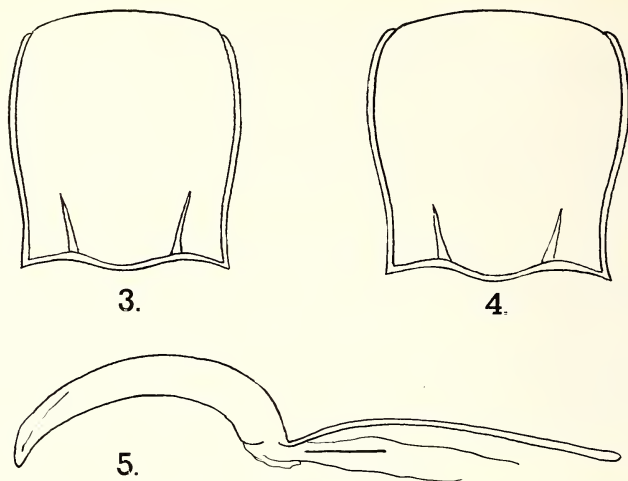


Fig. 3 à 5, *Anadastus haafi*, n. sp. – 3, pronotum d'un mâle. – 4, pronotum d'une femelle. – 5, pénis

A. raffrayi Villiers

1. Longueur : 5,5 mm.
2. Côtés du pronotum fortement convexes, la plus grande largeur vers le milieu
3. Base du pronotum à peu près aussi large que le bord antérieur.

A. haafi, n. sp.

1. Longueur : 3,5 – 4,5 mm.
2. Côtés du pronotum faiblement convexes, la plus grande largeur en avant du milieu
3. Base du pronotum nettement plus étroite que le bord antérieur.

Anadastus alternatus Arrow

Anadastus alternatus Arrow, 1939, Proc. roy. ent. Soc. London, B, 8 (10), p. 200; holotype : Tanganyika (British Museum).

Répartition géographique : Du Zululand à la Côte d'Ivoire.

Tanganyika : S. Manyara See, Shaurimoyo, III-1963.

Anadastus haemorrhoidalis Villiers

Anadastus haemorrhoidalis Villiers, 1960, Ann. Mus. roy. Congo belge, Sc. zool., 81, p. 313, fig. 1 et 2; holotype : Tanganyika (Musée de l'Afrique centrale).

Répartition géographique : Connu seulement par le type de Bunduki.

Tanganyika : Uluguru Berg, Ostseite Urwald, III-1963.

Anadastus freyi, n. sp.

Longeur: 4,5 – 5 mm. – Figures 6 à 8.

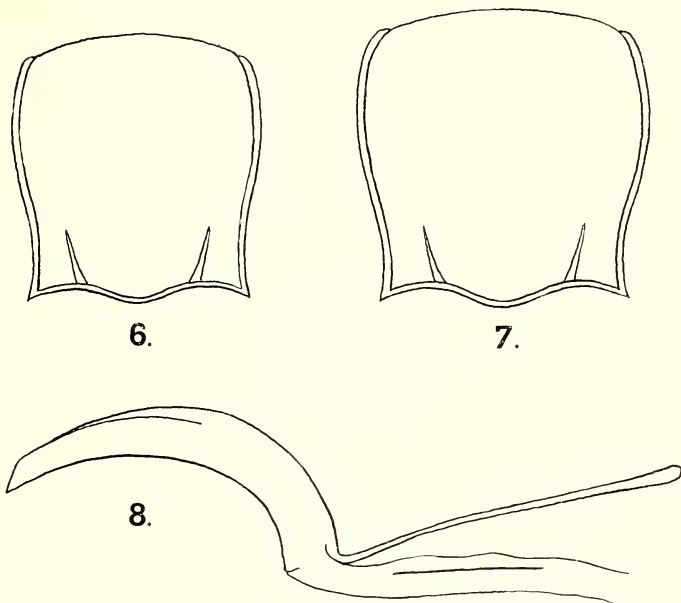


Fig. 6 à 8, *Anadastus freyi*, n. sp. – 6 pronotum d'un mâle. – 7, pronotum d'une femelle. – 8, pénis.

Noir avec les épaules parfois rufescentes, la base des antennes les hanches et la base des fémurs roux, l'extrémité des antennes et les pattes brunes.

Tête assez fortement mais éparsément ponctuée. Yeux gros et saillants, cinq fois (♂) ou quatre fois et demie (♀) moins larges que l'espace interoculaire. Antennes relativement grêles, à article VII légèrement épaissi; VIII un peu plus long large, presque symétrique; IX aussi large que long; X transverse; XI subovale.

Pronotum un peu plus long que large dans les deux sexes, finement et éparsément ponctué, à angles antérieurs arrondis, côtés arrondis en avant, fortement sinués devant les angles postérieurs, ceux-ci très aigus, la plus grande largeur en avant du milieu. Fovéoles basales longues et profondes.

Elytres longs et étroits, parallèles, trois fois plus longs que larges ensemble aux épaules, finement et peu densément sériés ponctués, avec des dépressions transverses leur donnant un aspect ondulé. Apex tronqués.

Face ventrale fortement mais peu densément ponctuée, le sternite basal sans lignes coxales.

Mâle : Pénis assez fortement arqué, aminci vers l'apex, celui-ci subtronqué. Apophyses basales à peu près de même longueur que le pénis. Sac interne avec une phanère en bâtonnet lonque et grêle.

Tanganyika : Rungwe Mission, 1600 m, I-1963; holotype ♂, allotype ♀ et paratypes au Museum G. Frey.

Observations : Par son aspect cette espèce se rapproche de *A. similis* Villiers du Katanga. Elle s'en distingue par son pronotum plus court, plus fortement et brièvement sinué devant les angles postérieurs, par sa ponctuation beaucoup plus fine et plus éparse et par ses pattes de couleur plus sombre.

Dans le tableau des espèces africaines du genre (Villiers, 1961, Ann. Mus. roy. Afr. centr., 98, p. 127) elle vient se placer au n° 15 avec *A. macilentus* Kraatz. Les deux espèces se distingueront à l'aide des caractères suivants :

<i>A. macilentus</i> Kraatz	<i>A. freyi</i> , n. sp.
1. Longueur: 3,5 – 4 mm.	1. Longueur: 4,5 – 5 mm.
2. Pronotum beaucoup plus long que large	2. Pronotum un peu plus long que large
3. Côtés du pronotum longuement sinués vers la base	3. Côtés du pronotum brièvement sinués devant la base.
4. Article VIII des antennes nettement dilaté à l'angle apical rostral.	4. Article VIII des antennes subsymétrique.

Anadastus atratus Villiers

Anadastus atratus Villiers, 1958, Bull. Inst. fr. Afr. noire, A, 20 (1), p. 238, fig. 30 et 31; holotype : Tanganyika (Muséum de Paris).

Répartition géographique : Connu seulement de la localité typique de Mhonda-Ouzigoua.

Tanganyika : Nguru-Berg, Mhonda, II-1963.

Caenolanguria zanzibarica Villiers

Caenolanguria zanzibarica Villiers, 1945, L'Abeille, 37, p. 228, 352, fig. 496, 499, 502; holotype: Zanzibar (Museum de Paris).

Répartition géographique : Zanzibar, Tanganyika, Congo ex-belge.

Tanganyika : Pare-Berge, Gonja-Urwald, III-1963; Rungwe-mission, 1600m, I-1963; Rungwe Berge, 2500 m, I-1963.

ZOBODAT - www.zobodat.at

Zoologisch-Botanische Datenbank/Zoological-Botanical Database

Digitale Literatur/Digital Literature

Zeitschrift/Journal: [Entomologische Arbeiten Museum G. Frey](#)

Jahr/Year: 1969

Band/Volume: [20](#)

Autor(en)/Author(s): Villiers A.

Artikel/Article: [Coleopteres Languriidae africains de la collection G. Frey. 65-72](#)