

## Nuevas Consideraciones sobre el Género *Athlia* Erichson, 1835 (Col., Scarabaeidae, Sericinae)

Por A. Martínez\*) San Isidro

Cuando en 1967: 327—373 tratamos el género *Athlia*, emitimos algunas dudas acerca de la validez de algunos géneros y especies de Sericinae neotropicales, los cuales no conocíamos «in natura». En 1968, en oportunidad de un viaje hecho a Brasil, al pasar por Santa Catarina, en una de las estaciones de servicio automovilístico de la ruta, durante las primeras horas de la noche capturamos a la luz, entre otros materiales entomológicos, un pequeño lote de Sericinae que inmediatamente asimilamos a *Athlia*, presumiendo de que podría tratarse de nuestra desconocida *Athlia brasilica* Saylor. Al regreso, en Buenos Aires, confirmamos ésa determinación presuntiva y, nos propusimos, en un futuro, efectuar una nota sobre esta especie, muy interesante por su distribución y ecología, puesto que es habitante de selva subtrropical de montaña.

Posteriormente en 1970, a invitación de la Universidad de Concepción por intermedio del Dr. Jorge Artigas K. y del entomólogo D. Luis Peña G., efectuamos un viaje a Chile donde, además de poder estudiar el material de nuestra especialidad del Museo Nacional y colecciones Peña de Santiago y de la Universidad Católica de Valparaíso, pudimos ver la colección Gutiérrez, ahora en la Universidad de Concepción y, estudiar los tipos de las *Athlia* y *Dihymenonyx* descritos por aquel entomólogo chileno. Más recientemente, durante 1973, el Dr. George Frey de Tutzing bei München, nos envió para su estudio tres ejemplares de *Athlia*, preguntándonos si podría ser *A. brasilica*.

Con el estudio de este material, el de la ex-colección Gutiérrez y el por nosotros capturado en Brasil, ya no podemos dejar pasar más tiempo en la confección de estas notas, por lo que agradecemos a los ya mencionados amigos Dr. Artigas de Concepción y entomólogo Peña de Santiago, Chile y, al doctor Frey de Tutzing bei München las facilidades de estudio y el material

---

\*) Investigador de Carrera-Consejo Nacional de Investigaciones Científicas y Técnicas — Argentina.

prestado y cedido. A la señora Sara Kahanoff de Martínez Crovetto nuestro agradecimiento por su siempre eficiente y brindada colaboración en la parte ilustrativa de éste y otros numerosísimos trabajos.

### Dihymenonyx Gutiérrez, 1949 versus *Athlia* Erichson, 1835

El género *Dihymenonyx* descrito como próximo a *Athlia*, fue separado de este por el hecho de tener las uñas en la mitad distal del borde ventral apenas denticuladas y una apófisis membranosa en la base de aquellas, siendo los restantes caracteres similares a los encontrados en *Athlia*. Efectuado un análisis de éstos caracteres y no habiendo otros que puedan adicionarse, creemos que genericamente no pueden ser separados, atribuyendo las modificaciones encontradas en el último tarsito y las uñas, como adaptaciones a exigencias ecológicas determinadas, como lo son en este caso, las regiones arenosas donde se encuentra la especie típica y única de éste género.

Por consiguiente y al no haber caracteres cualitativos, sinonimizamos a *Dihymenonyx* con *Athlia*, considerándolo sólo como un subgénero, temperamento que podrá o no ser mantenido como tal, cuando pueda efectuarse el estudio de las formas preimaginales.

Por lo tanto establecemos la siguiente sinonimia:

*Dihymenonyx* Gutiérrez, 1949 = *Athlia* Erichson, 1835

Queda por lo tanto la sinonimia del género *Athlia* de la siguiente manera:

#### *Athlia* Erichson

- 1835 *Athlia* Erichson, Arch. Naturg., 1 (1): 266.  
 1840 *A.*: Castelnau, Hist. Nat. Col., 2: 143.  
 1845 *A.*: Curtis Trans. Linn. Soc. Lond., 12: 452.  
 1848 *A.*: Erichson, Naturg. Ins. Deutschland, Col., 3: 695.  
 1849 *A.*: d'Orbigny, Dict. Univ. d'Hist. Nat., 2: 293.  
 1850 *A.*: Blanchard, Cat. Coll. Ent. Col. Mus. Paris, 1: 84.  
 1851 *A.*: Solier, in Gay, Hist. Chile, Col., 5: 118.  
 1856 *A.*: Lacordaire, Gen. Col., 3: 210.  
 1869 *A.*: Gemminger et Harold, Cat. Col., 4: 1127.  
 1876 *A.*: Reed, An. Univ. Chile, : 284.

- 1887 *A.*: Philippi, *Ibidem*, 71: 685.  
 1903 *A.*: Germain, *Ibidem*, (113), A. 61: 391.  
 1903 *Rivera* Germain, *Ibidem*, (113), A. 61: 392.  
 1912 *Athlia*: Dalla Torre, in Junk, *Col. Cat.*, 20 (45): 79.  
 1912 *Rivera*: Dalla Torre, *Ibidem*, 20 (45): 79.  
 1944 *Athlia*: Blackwelder, in U. S. Nat. Mus., *Bull.* 815 (2): 221.  
 1944 *Rivera*: Blackwelder, *Ibidem*, *Bull.* 185 (2): 221  
 1946 *Athlia*: Saylor, *Proc. Ent. Soc. Wash.*, 48 (1): 20.  
 1949 *A.*: Gutiérrez, *An. Soc. Cient. Arg.*, 148 (1): 13.  
 1949 *Dihymenonyx* Gutiérrez, *Ibidem*, 148 (1): 15—16; *nov. syn.*  
 1967 *Athlia*: Martínez, *Ent. Arb. Mus. Frey*, 18 327—336, 371—372.  
 1967 *Dihymenonyx*: Martínez, *Ibidem*, 18: 331, 332.

Como lo señalamos anteriormente, consideramos a *Athlia* formado por dos subgéneros con las siguientes especies.

Subgénero *Athlia* s. str.

- Athlia* (*Athlia*) *bollei* Martínez, 1955  
*Athlia* (*Athlia*) *brasílica* Saylor, 1946  
*Athlia* (*Athlia*) *bruchi* Moser, 1924  
*Athlia* (*Athlia*) *freyi* sp. nov.  
*Athlia* (*Athlia*) *giaii* Martínez, 1959  
*Athlia* (*Athlia*) *parvissima* Saylor, 1946  
*Athlia* (*Athlia*) *plebeja* Burmeister, 1855  
 = *Athlia rivera* Saylor, 1946  
*Athlia* (*Athlia*) *problematica* Gutiérrez, 1950  
*Athlia* (*Athlia*) *rotundata* Gutiérrez, 1949  
*Athlia* (*Athlia*) *rustica* Erichson, 1835  
 = *Athlia plebeja* Saylor, 1946, no Burmeister, 1855.

Subgénero *Dihymenonyx* Gutiérrez, 1949, st. nov.

- Athlia* (*Dihymenonyx*) *herrerae* (Gutiérrez), 1949, comb. nov.

Pasamos a continuación al comentario y descripción de algunas especies del género aquí tratadas.

***Athlia* (*Athlia*) *brasílica* Saylor, 1946 (Figs. 1—2)**

1946 *Athlia brasílica* Saylor, Proc. Ent. Soc. Wash., 48 (1): 21, 23—24; figs. 3—4.

1949 *A. b.*: Gutiérrez, An. Soc. Cient. Arg., 148: (1): 14.

1967 *A. b.*: Martínez, Ent. Arb. Mus. Frey, 18: 337, 370—371.

En 1967 al efectuar la revisión del género *Athlia*, como ya lo señalamos precedente, pero similarmente ornamentada; los espolones poco más cortos la opinión presuntiva, de que a lo mejor no pertenecería al mismo, ya que la región originaria es ecológicamente muy distinta a la de las restantes especies del género, suponiendo, sin ningún fundamento, de que la localidad figurada en las etiquetas de los tipos pudiera estar equivocada. Posteriormente a la aparición de nuestro trabajo, capturamos personalmente ejemplares de la especie que, sin ningún lugar a dudas, pertenece al género, pero con una adaptación ecológica muy distinta a las otras especies, constituyendo con la nueva más adelante descrita y que tiene un bioma similar, un grupo muy

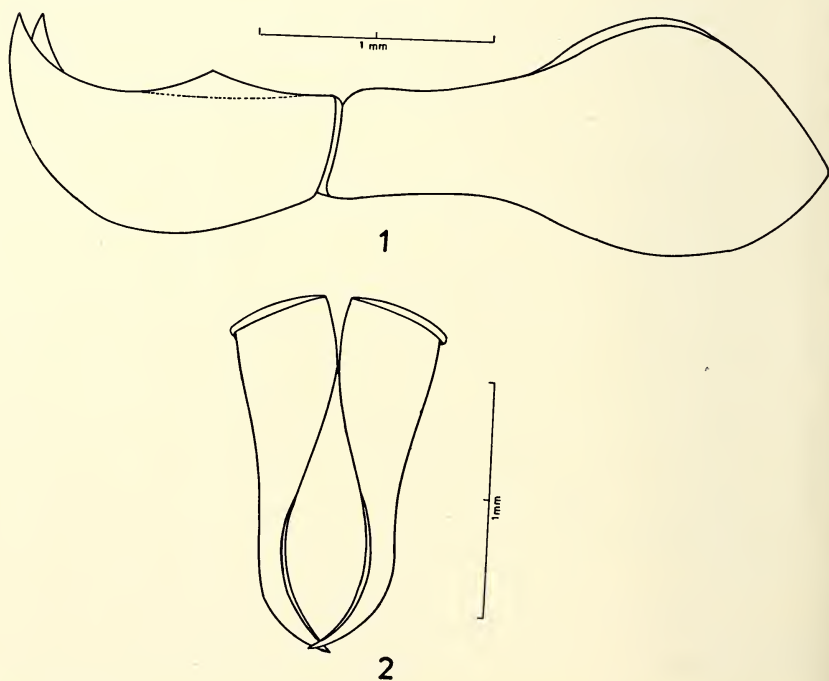


Fig. 1—2: *Athlia brasílica* Saylor, 1. Falobase y parámetros, norma lateral, 2. Parámetros, norma dorsal.

homogeneo adaptado a selva subtropical de montaña, en contraposición con las restantes especies que son encontradas en regiones xerófilas o semixerófilas.

Como la descripción original, transcripta por nosotros en 1967 y, la clave y los comentarios precedentes son suficientemente precisos para la determinación de la especie, daremos únicamente algunos caracteres que separan los sexos y una succincta descripción y figura del genital del macho, para complementarla.

♂: tibia anterior con el diente distal anguloso y mediocre; abdomen, en vista lateral poco convexo, casi plano; tarsos de todas las patas más robustos. ♀: tibia anterior con el diente distal bien evidente, lobuliforme; abdomen en vista lateral poco, pero regularmente convexo; tarsos de todas las patas finos, gráciles. El resto sin diferencias apreciables entre los sexos. Genital del macho (Figs. 1 y 2), con los parámetros con aspecto general del grupo de *A. rustica*; pero vistos en norma lateral poco más robustos que en esa especie, con el borde dorsal más regular y el ventral obtusamente anguloso en el tercio proximal; en norma dorsal los parámetros son arqueados, angostados distalmente y algo cruzados en el ápice que es agudo, la región medial bien separada entre ambos desde aproximadamente el cuarto proximal.

Ejemplares examinados y procedencia: 7 (5 ♂♂ y 2 ♀♀) todos de Brasil, estado de Santa Catarina; 5 ♂♂ y 1 ♀ de São Cristovao, BR-2, a la luz, I-1968 (J. P. R. de Martínez, H. Martínez y A. Martínez-coll.); 1 ♀ de Mafra, Rtrr. 4 ♂♂ y 1 ♀ en la colección Martínez; 1 ♂ y 1 ♀ en la colección del Museum G. Frey en Tutzing b. München, Alemania.

### *Athlia (Athlia) freyi* sp. nov.

**Diagnosís:** *Athlia brasílica* Saylor próxima afín; difiere en la forma del labro, más rasa y ampliamente escotado; el clípeo menos convexo y poco conspicuamente punteado; la sutura clípeo-frontal más marcada y subangulosa medialmente; el pronoto con los ángulos anteriores más salientes, pero con el ápice romo; los bordes laterales y posterior más sinuosos, con los ángulos posteriores rectos y marcados; el prosternón con puntuación más grande, pero no aglomerada y sin sedas erectas; el metasternón sin pilosidad evidente al ojo desnudo, etc.

**Descripción:** Alargada-oval, dorsalmente convexa. Ligeramente brillante; color general amarillo testáceo dorado, ligeramente más claro ventralmente; la pilosidad que cubre las diferentes regiones del cuerpo concolor a la región donde está implantada o con tono levemente más claro u oscuro; la puntuación de los élitros es algo más oscurecida.

♀. — **C a b e z a** : clípeo con el borde anterior truncado y levemente sinuoso; la sutura que lo separa del labro sulciforme, notable; sutura clípeo-frontal fina, marcada, levemente bisinuada y angulosa posterad en el medio; superficie ligeramente convexa, sobre los bordes laterales suavemente deprimida en surco marcado y éstos elevados en quilla poco notable, el ángulo anterior redondeado; frente convexa, ánteromedialmente sobre el ángulo sutural levemente deprimida; cantos oculares cuneiformes, muy pequeños. Superficie punteada, los puntos medianos, rasos, ralos e irregularmente distribuidos, atenuados sobre los bordes y muy escasos en el vértice; clípeo sobre el borde anterior con alguna seda fina, larga y arqueada, que puede ser caduca; los cantos oculares con una fila de seditas cortas e irregulares; el resto de la superficie glabra.

Región ventral con el labro claramente saliente por delante, el borde anterior amplia pero no profundamente escotado y medialmente algo levantado, la región anterior reflejada, medialmente algo deprimida y con los bordes finamente aquillados; la superficie con algunos puntitos y seditas cortas y finas. Clípeo sobre el borde con algunos puntos pilíferos ordenados en hilera, que llevan seditas cortas, algo salientes y levemente arqueadas. Labio con el borde anterior del mentón levemente escotado y en la mitad algo deprimido; la superficie moderadamente convexa y con surco longitudinal medial obsoleto; algunos escasos puntos pilíferos irregularmente dispuestos lateral y posteriormente, las sedas finas, rígidas. Antena de 9 artejos, similar a la de las restantes especies del género, con puntos pilíferos, las sedas más largas en el escape, muy ralas en el 3° y más abundantes en los restantes artejos, el 2° es glabro.

**T ó r a x** : Pronoto con los bordes finamente marginados; el borde anterior más conspicua, amplia y claramente escotado; bordes laterales en arco irregular poco marcado y ligeramente escotados en la mitad anterior; borde posterior netamente bisinuado, el lóbulo preescutelar ancho y poco saliente; ángulos anteriores agudos, proyectados, con el ápice romo; los ángulos posteriores rectos, notables y con el ápice redondeado. Superficie convexa, total e irregularmente punteada, los puntos pequeños, ocelados, marcados e irregularmente dispuestos, sobre el disco más ralos y, medialmente, sobre los bordes, con algunas sedas largas y finas (3 ó 4) que pueden ser caducas, el resto glabro.

Prosternón con el esternelo medialmente en tuberculito aguzado y con algunas sedas finas, las que, más tupidas, marginan el borde caudal. Proepisternas y proepímeros lateralmente algo deprimidos, la superficie con algunos

puntos que en aquellas anterior y en éstos pósteromedialmente llevan algunas sedas finas y largas.

Mesonoto con el escudete en forma de lengüeta un poco más larga que ancha; la superficie con levísimo surco longitudinal medial y en la base con escasos puntos irregulares, pero marcados. Elitros bien alargados, convexos, el largo como el doble de la suma de cabeza y pronoto, ligeramente ensanchados hacia la región medial y ampliamente redondeados distalmente, formando un ángulo casi recto en la conjunción con el ápice sutural; superficie con cuatro líneas finas, alargadas, ligeramente irregulares, poco elevadas y apenas conspicuas; los interespacios fina, aglomerada e irregularmente punteados, en la base y lateralmente con alguna seda; sutura elitral costiforme y más notable en la mitad distal, marginada lateralmente por una línea impresa y punteada; tubérculo humeral poco conspicuo; epipleuras marcadas, los bordes elevados en quilla y con la superficie irregular y dispersamente punteada, los puntos pilíferos, las sedas finas, cortas y algo arqueadas.

Mesosternón medialmente deprimido, en la mitad anterior con una quilita transversal marcada; la superficie alutácea y con puntos ocelados espaciados, que llevan cortas seditas. Mesepisternas y metepisternas con escultura similar a la del mesosternón, pero con los puntos más netos y glabros. Metasternón con surco fino longitudinal medial en los dos tercios posteriores; la superficie alutácea, los puntos ocelados y glabros, ralos en el disco y poco más aglomerados lateral y anteriormente.

Pata anterior con el fémur punteado en la mitad anterior, los puntos pilíferos, éstos se ralean y pierden lateralmente, las sedas cortas, irregulares en tamaño, sobre el borde proximal son más largas, salientes y espaciadas; tibia corta, ensanchada distalmente, el borde lateral con tres dientes crecientes hacia el distal, los proximal y medio con el ápice redondeado, el distal lobuliforme y el más grande; espolón largo, casi recto, espiniforme y agudo; tarso bien más largo que la tibia, los bordes de los artejos 1° a 4° con seditas más abundantes distal y ventralmente, en el 5° más ralas; uñas similares en todas las patas, grandes, arqueadas y agudas, el borde ventral desde la mitad formando un diente conspicuo, mayor que el dorsal y también agudo. Pata media con el fémur en la faz ventral con sólo algunos puntos pilíferos sobre el borde anterior y en la mitad distal, las sedas de largo moderado y rígidas; tibia con sedas rígidas lateral y distalmente, la faz medial con algunas seditas finas y cortas; espolones claramente más cortos que el ler. artejo tarsal, espiniformes, el dorsal agudo y el ventral romo, tarso largo y fino, bien más largo que la tibia respectiva, la ornamentación similar a la del tarso anterior, pero poco más abundante. Pata posterior con la coxa excavada y los bordes eleva-

dos en arista cortante en las regiones lateral y caudal, la superficie dispersamente punteada, aparentemente glabra; fémur alargado, el borde caudal ligeramente escotado en la mitad proximal, la superficie ventral con sólo algún punto pilífero sobre los bordes anterior y posterior; tibia más larga que la precedentemente, ésta era única especie que nos era desconocida, emitiendo que el ler. artejo tarsal, espiniformes, el dorsal romo y el ventral agudo; tarso más largo que la tibia, pero en proporciones y ornamentación bastante similar al tarso medio.

**A b d o m e n :** Convexo, excepto en el esternito VI que es pequeño, ligeramente excavado y con el borde caudal en arco subanguloso y algo reflejado ventralmente; éste y los esternitos II a V punteados, los puntos ocelados, pequeños, irregularmente dispuestos y ordenados en hilera sobre el margen posterior, donde tienen sedas finas y salientes, encontrándose también alguna seda similar medialmente en el V; el resto de los esternitos glabro. Pigidio muy ancho y corto; separado del prepigidio por sutura membranosa en arco regular poco marcado; el borde libre en arco subanguloso ampliamente redondeado en el ápice; la superficie apenas convexa lateral y proximalmente, el disco ligeramente irregular, la escultura aglomeradamente punteado-pilosa y, en los dos tercios proximales con el tercio caudal con los puntos más grandes y espaciados; medialmente con fina, irregular y bastante obsoleta línea longitudinal lisa, sólo apreciable con algún aumento; las sedas cortas, decumbentes, en el tercio proximal más largas y salientes.

♂ desconocido.

Largo: 15,5—16; ancho del pronoto: 5—6; ancho máximo: 6,5—7 mm aproximadamente.

Ejemplares examinados y procedencia: 2 ♀♀ de Brasil, estado de São Paulo, Serra da Bocaina, 1500 m de altura, XI-1965 (Frey-coll.). Holotipo ♀ en la colección del Museum G. Frey en Tutzing bei München, Alemania; 1 Paratipo ♀ en la colección Martínez en Buenos Aires, Argentina.

Es esta especie, como lo señalamos en la Diagnósis, muy próxima a *Athlia brasilica* Saylor, separándose en el sexo ♀, único hasta el momento conocido, por los caracteres allí mencionados. Es muy posible que, cuando aparezca el ♂, la forma de los parámetros del genital muestren más caracteres diferenciales, como los proporcionan los de las restantes especies del género.

Conocemos la región de 1500 m de altura de la Serra da Bocaina en el litoral paulista, pudiendo mencionar que a ésa altura está cubierta de bosque subtropical de montaña muy húmedo, frío en invierno y bastante fresco



en verano, especialmente durante la noche, como lo es a ésa altura todo el sistema de sierras del sudeste brasileño.

***Athlia (Dihymenonys) herrerae* (Gutiérrez, 1949) comb. nov.**

1949 *Dihymenonys herrerae* Gutiérrez, An. Soc. Cient. Arg., 148 (1): 16 a 17; fig. 1.

Hemos visto en colecciones diversas de Chile, incluyendo la de Gutiérrez, varios ejemplares de esta especie provenientes de Valparaíso y sus alrededores, siendo únicamente de Magallanes el tipo, circunstancia que nos llama poderosamente la atención puesto que pudiera tratarse de un error de etiquetación, como ya ha sucedido en numerosos casos con materiales chilenos.

La especie comparte caracteres de varias otras del género, pudiéndosela acercar, por no tener alas funcionales a *Athlia plebeja* Burmeister; pero por otro lado, la forma del pronoto con sus ángulos posteriores inaparentes por lo redondeados, la ubican en el grupo *rotundata-parvissima-giaii*, de las que difiere por la forma de las uñas, el apéndice tarsal, escultura, falta de alas funcionales, etc.

No hay duda alguna de que los caracteres que presenta, pese a parecer muy distintos al resto de los otros componentes, no lo son tanto cuando tenemos la oportunidad de estudiar el conjunto de todas las especies que componen el género. Como ya lo señalamos precedentemente, dejamos *Dihymenonyx* únicamente con carácter subgenérico, considerando más que nada los caracteres tomados como genéricos, como adaptaciones a un medio muy especial, tal como lo es el psammófilo, puesto que los ejemplares vistos e incluso los estudiados, son con la única excepción del tipo, provenientes de la faja litoral de las playas adyacentes a Valparaíso.

El ejemplar de nuestra colección, una hembra, estaba indeterminado en la colección Gutiérrez y es proveniente de Chile, Valparaíso, Valparaíso, IX-38, Reed; agradeciendo al Dr. Artigas el habérselo obsequiado. Como señalamos precedentemente, varios otros ejemplares de esta especie hemos visto en colecciones chilenas.

Como las descripciones genérica y específica de Gutiérrez se complementan siendo suficientes para la determinación, no ampliaremos ésta última, limitándonos a estos comentarios y, como no conocemos el macho nos es imposible figurar los genitales ni señalar, si es que los hay, caracteres que separen los sexos.

A continuación y para terminar damos una clave para la determinación de todas las especies de *Athlia* hasta el momento descritas. Para mayores detalles acerca de las especies del género, remitimos al lector interesado a nuestro trabajo «El género *Athlia* Erichson» (Col. Scarabaeidae), aparecido en esta misma Revista, 18: 327—373; figs. 1—25 (1967).

### Clave de *Athlia*

1. Uñas fuertemente dentadas ventralmente, la base de éstas sin apéndice membranoso. (Subgénero *Athlia* s. str., tipo: *Athlia rustica* Erichson) 2
- Uñas con diente ventro-interno muy pequeño, la base con apéndice membranoso foliar casi tan largo como éstas; sin alas membranosas funcionales. (Subgénero *Dihymenonyx* Gutiérrez, tipo: *Dihymenonyx herrerae* Gutiérrez). Chile.  
*Athlia (Dihymenonyx) herrerae* (Gutiérrez)
2. Alas normales y funcionales 3
- Alas membranosas reducidas y no funcionales. Chile (= *Athlia rivera* Saylor). *Athlia (Athlia) plebeja* Burmeister
3. Angulos posteriores del pronoto inaparentes por lo redondeados 4
- Angulos posteriores del pronoto romos, marcados 6
4. Especies mayores de 10 mm; ler. artejo del tarso posterior igual o subigual al 2°; ♂ con el borde libre del pigidio regularmente redondeado y sin apófisis 5
- Especie menor de 10 mm; ler. artejo del tarso posterior bien más corto que el 2°; ♂ con proceso medial en el borde libre del pigidio. Argentina. *Athlia (Athlia) parvissima* Saylor
5. Cabeza y pronoto fina, densa y claramente punteados; élitros con puntuación rasa pero evidente; labro dorsalmente muy corto, su borde anterior casi adosado al clípeo; bordes laterales del clípeo poco elevados. Chile. *Athlia (Athlia) rotundata* Gutiérrez
- Cabeza y pronoto con algunos puntos ralos, rasos y poco precisos; élitros alutáceos; labro con la región dorsal corta, pero bien evidente y el borde anterior separado del borde clipeal; bordes laterales del clípeo bien elevados, formando una quilla neta. Argentina.  
*Athlia (Athlia) gii* Martínez

6. Pronoto fina densamente punteado, por lo menos lateralmente, la superficie con pilosidad dispersa pero neta, más aglomerada sobre los ángulos y bordes laterales 7
- Pronoto marcada y dispersamente punteado, en alguna especie los puntos poco más concentrados sobre los bordes laterales y caudal 9
7. Borde anterior del labro con escotadura medial profunda y marcada; élitros en las interestrías con la pilosidad rala y, excepto algunas sedas largas en la base, microscópica y sólo visible con buen aumento 8
- Borde anterior del labro amplia y rasamente escotado; élitros en las interestrías con pilosidad corta, abundante y algo arqueada, bien visible con poco aumento. Chile. *Athlia (Athlia) rustica* Erichson
8. Elitros más cortos que la suma del doble de cabeza y pronoto; la puntuación de éste y élitros neta, grande y espaciada, especialmente en éstos últimos; coloración testácea más o menos clara. Argentina. *Athlia (Athlia) bruchi* Moser
- Elitros del largo o poco más que la suma del doble de cabeza y pronoto; la puntuación de éste y élitros pequeña, poco precisa y aglomerada; coloración de cabeza y pronoto testáceo clara, los élitros amarillo ocre pálido. Chile. *Athlia (Athlia) problematica* Gutiérrez
9. Pronoto con los ángulos anteriores y posteriores expandidos, aquellos bien salientes, aguzados; especies de más de 12 mm de largo 10
- Pronoto sin ángulos expandidos, los anteriores poco salientes y de ápice redondeado; especie menor de 12 mm. Argentina. *Athlia (Athlia) bollei* Martínez
10. Labro en el borde anterior con escotadura medial profunda, formando lóbulos laterales marcados; pronoto con el borde caudal poco arqueado, los ángulos posteriores obtusos y muy redondeados. Brasil. *Athlia (Athlia) brasilica* Saylor
- Labro con el borde anterior rasa y ampliamente escotado, lóbulos laterales apenas salientes y poco marcados; pronoto con el borde caudal claramente bisinuado, los ángulos posteriores rectos, indicados, de ápice romo. Brasil. *Athlia (Athlia) freyi* sp. nov.

Anschrift des Verfassers:

A. Martínez, Húsares 1079 — C. C. 21; San Isidro, Pcia. Bs. As., Argentina.

# ZOBODAT - [www.zobodat.at](http://www.zobodat.at)

Zoologisch-Botanische Datenbank/Zoological-Botanical Database

Digitale Literatur/Digital Literature

Zeitschrift/Journal: [Entomologische Arbeiten Museum G. Frey](#)

Jahr/Year: 1974

Band/Volume: [25](#)

Autor(en)/Author(s): Martinez Antonio

Artikel/Article: [Nuevas Consideraciones sobre el Genero Athlia Erichson, 1835 \(Col., Scarabaeidae, Sericinae\). 343-353](#)