

## Un interesante Aesalinae Neotropical (Coleoptera: Lucanidae)

Por A. Martínez<sup>1)</sup>

En éste trabajo, que consideramos con un cierto valor zoogeográfico, señalamos por primera vez a una especie de la subfamilia Aesalinae para la Región Neotropical, estando ésta compuesta por sólo dos géneros: *Aesalus* con unas 10 y *Ceratognathus* con alrededor de 17 especies. El primero de éstos géneros hasta ahora únicamente representado en el hemisferio Norte y la región Holártica (Asia, Europa y América) y en ésta última sólo en zonas de la subregión Neártica de México 2 especies y, en la parte alta de Guatemala 1 especie; ésta situada geográficamente al sud del istmo de Tehuantepec y los bordes de la plataforma mexicana, en lo ya considerado como región Neotropical; sin embargo ésa parte de Guatemala, por arriba de los 1500 m a, debe ser incluida como continuación aislada de la subregión Neártica, por la composición florística cuya predominancia de coníferas del género *Pinus* y fagáceas del género *Quercus* es de incuestionable distribución Holártica actual. Por el contrario, *Ceratognathus* está confinado al hemisferio sur, pero únicamente al este de Australia, en Tasmania y en Nueva Zelanda, es decir en lo actualmente denominado Región Australiana en el sentido amplio.

El taxa más adelante descrito pertenece al género *Ceratognathus*, ya que por el material visto y las diagnosis genéricas (*Ceratognathus* + *Mitophyllus*) y específicas estudiadas, no tenemos duda alguna en atribuir nuestra nueva especie a ése género, con el que comparte todas sus características y, con lo cual queda incorporado al elenco de nuestra región faunística un elemento hasta el momento característico de la región Australiana.

Agradecemos al entomólogo Don Luis Peña G., de Santiago, Chile el haber puesto a nuestra disposición para su estudio este material tan interesante y, que tenemos el placer de dedicarle, extendiendo el agradecimiento a nuestra distinguida amiga la señora Sara Kahanoff por las ilustraciones que acompañan y al Dr. George Frey de Tutzing por la publicación del trabajo en su importante Revista entomológica.

---

<sup>1)</sup> Investigador de Carrera. Consejo Nacional de Investigaciones Científicas y Técnicas. República Argentina.

## *Ceratognathus penai* sp. nov. (Figs. 1—9)

### Diagnosis

Aparentemente cercana a *C. insignis* (Broun), de la que difiere por la forma de las mandíbulas con el ápice unidentado y, en la región medial dorsal y ventralmente, con un diente más o menos prominente; puntuación del cuerpo ocelada, apretada y sin sedas erectas a lo largo del borde ocular; el pronoto sin ancha banda longitudinal medial lisa en la mitad anterior, sobre el borde lateral aplanado y deprimido en surco paralelo a ése, el que tiene una denticulación obsoleta y apenas poco más evidente en la mitad posterior y, los élitros parcialmente cubiertos con escamas lanceoladas muy angostas, algo arqueadas y decumbentes en una superficie rasamente irregular. No es posible extraer más caracteres de la diagnosis original, con la cual a sido comparado nuestro material.

### Descripcion

Especie pequeña, de color uniformemente castaño rojizo más o menos oscuro, dorsalmente cubierta con escamas lanceoladas angostas de color amarillo dorado, algo arqueadas e irregularmente dispuestas; la región ventral con pilosidad muy corta, a veces microscópica y, las patas con sedas cortas también de color amarillo pero más claro y bastante más aglomeradas en las tibias media y posterior.

♂ Holotipo. — C a b e z a : pequeña, incluyendo ojos y mandíbulas subcuadrada, su ancho como aproximadamente la mitad del ancho del pronoto (1:2); clípeo casi inaparente, sólo visible como una pequeña zona mesal más lisa, baja, soldada a la frente y por arriba del proceso intermandibular, en este caso formado por el labro. Frente anteriormente truncada, casi recta con el borde finamente rebordeado; a cada lado y por delante de los ojos con la región supraantenal ligeramente convexa, borde lateral escotado; la superficie sobre el borde anterior un poco deprimida transversalmente, entre los ojos casi plana y sobre el vértice ligeramente convexa; la escultura, excepto la región supraantenal por delante que es lisa y despulida, formada por un tramado irregularmente rugoso, entre el que se encuentran puntos ocelados bastante aglomerados, netos, pero no muy impresos, que tienen una escama lanceolada que puede ser caduca.

Región ventral con el labro (proyección intermandibular) muy pequeño, globular, en vista dorsal semicircular, la superficie microscópicamente coriácea y con sedas finas anteriormente. Mandíbulas ligeramente desiguales

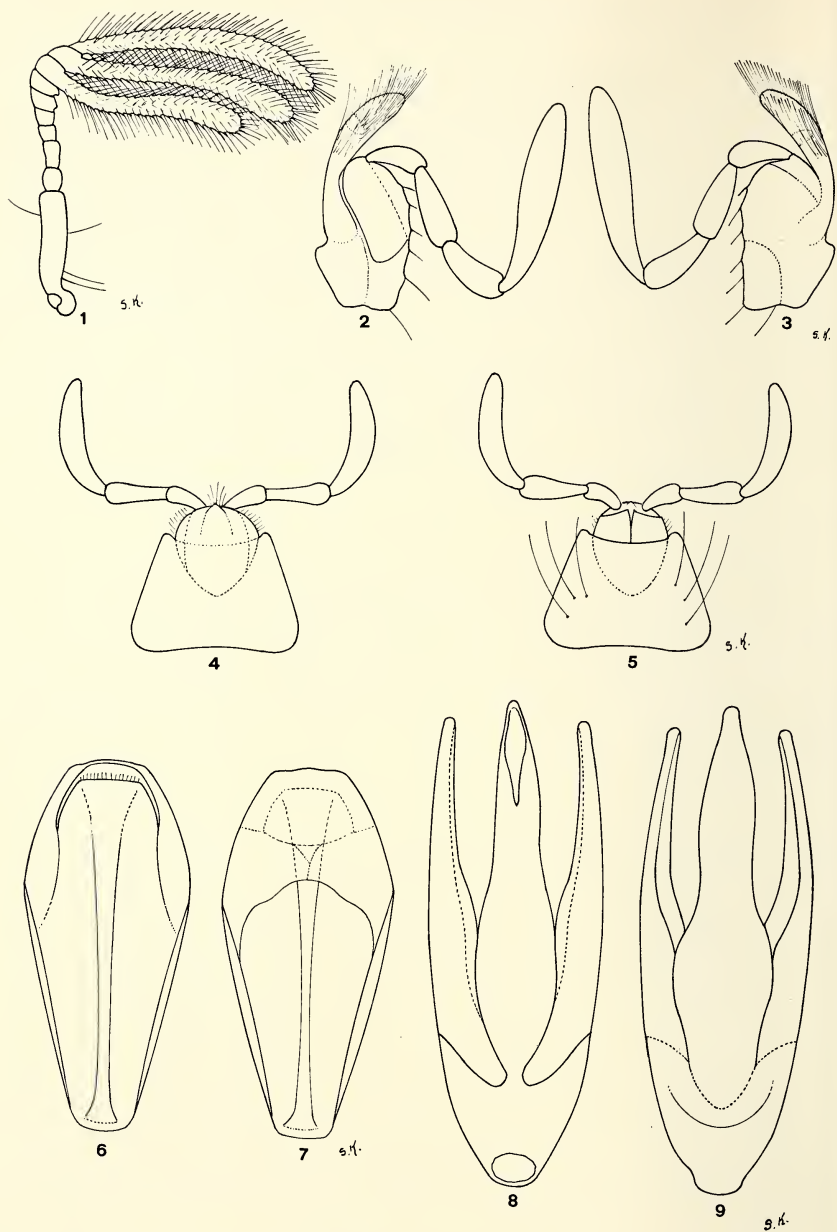


Fig. 1—9: *Ceratognathus penai* sp. nov., 1. Antena, 2—3. Maxila en vista ventral e dorsal, 4—5. Labio en vista ventral y dorsal, 6—7. IX urito en vista ventral y dorsal, 8—9. Genital: pieza basal, parámetros y „penis“ en vista dorsal y ventral.

en largo, pequeñas, de parecida conformación, falciformes, mucho más cortas que el largo de un ojo; región basal interna lobuliforme y ancha, hacia la mitad con dos procesos dentiformes cortos: uno dorsal y otro ventral, éste último en la mandíbula derecha menos indicado, proyectándose el ápice medialmente y por delante de éstos en diente medio coniforme algo arqueado y aguzado; en reposo el ápice cruzado y apoyándose sobre el diente medio opuesto. Maxila (Figs. 2 y 3) con las gálea y lacinia membranosas, distalmente con sedas finas; palpo de 4 artejos, el distal subfusiforme, alargado, fino y casi igual a la suma de los 3 artejos precedentes. Labio (Figs. 4 y 5) con el mentón pequeño, trapecial; lígula visible por delante del mentón, el que no cubre la base del 1.º artejo del palpo, éste pequeño, de 3 artejos crecientes, el distal poco más largo que la suma de los precedentes y fusiforme. Submentón grande, ligeramente deprimido y con las regiones laterales de éste y mentón irregular y poco densamente punteadas y con algunas seditas. Gula angosta, lisa y glabra. Inserción antenal situada por delante y a cada lado de la cabeza, algo adentro de los ojos y sobre la base de la mandíbula, consistente en una fosa circulariforme, marcada, limitada por arriba y anteriormente con la frente y el borde ocular. Antena (Fig. 1) no geniculada, de 10 artejos, los 1º a 7º alcanzando el borde anterior del pronoto: escapeo del largo de los 6 siguientes, algo arqueado, con brillo sedoso poco notable y sobre el borde ánterodorsal con una fila de sedas largas, finas y ralas; 2º submoniliforme; 3º cilindroide; 4º y 5º en cono truncado, algo decrecientes; 6º y 7º cortos, irregularmente moniliformes, sobre el borde interno con un tuberculito que lleva una sedita fina y larga; los artejos 2º a 7º poco más brillantes que el escapeo y con sólo alguna seda, normalmente caduca; 8º a 10º cortos, muy ensanchados, algo arqueados, subclaviformes y más o menos crecientes en ancho hacia el distal; su ancho tanto como la suma de los 7 artejos precedentes, despulidos, opacos y cubiertos por granulación microscópica y sedas largas, finas y bastante abundantes. Ojo lateral, grande, esferoidal, saliente; su largo como  $\frac{1}{3}$  del largo de la cabeza con mandíbula; finamente facetado; no hay canto ocular.

**T ó r a x :** pronoto con aproximadamente el doble de ancho que largo (1:2), moderadamente convexo; borde anterior amplia y mediocremente escotado; borde lateral en arco subanguloso en el tercio anterior, fina y poco conspicuamente crenulado, los dos tercios posteriores casi rectos y un poco convergentes; borde posterior bisinuado, la región preescutelar saliente en lóbulo ancho, poco conspicuo y marginada, perdiéndose el margen lateralmente; ángulo anterior saliente, casi recto y con el ápice romo; ángulo posterior obtuso de ápice redondeado. Superficie algo irregular, totalmente punteada, los puntos marcados, ocelados, bastante aglomerados y algo

irregularmente dispuestos, llevando una seda escamiforme lanceolada, en muchos lugares aparentemente caduca y dejando ver pequeñas áreas glabras irregulares; en el disco con surco medial longitudinal impreso y angosto, poco más ensanchado en la mitad anterior e impunteado y glabro; lateralmente a este la superficie algo deprimida; el costado expandido y el borde lateral algo levantado, formando una depresión sulciforme un tanto irregular, pero notable y paralela a ése.

Prosternón glabro, excepto el borde anterior que es fimbriado, el basisternón ligeramente aquillado, el proceso posterior cuneiforme, largo y muy angosto; presterno con escultura microscópica indefinida; esternelo saliente en pequeña apófisis medial. Proepisterna y proepímero con puntuación ocelada y seditas cortas, finas y decumbentes.

Mesonoto con el escudete pequeño, casi plano y subogival, el ancho subigual a su largo y como 1/10 del largo del élitro, el ápice redondeado; la superficie total e irregularmente punteada, los puntos ocelados y con una sedita similar a la del pronoto, pero algo más pequeña. Elitro poco más de 1½ vez más largo que la suma de cabeza con mandíbula y pronoto, angosto, convexo, cubriendo todo el abdomen, ligeramente ensanchado hacia el cuarto distal y allí ampliamente redondeado hasta la conjunción con el borde sutural, que es anguloso y romo, sobre el borde lateral y limitando la epipleura con fina pero conspicua quilla marginada por un surco fino medial, más notable en los quinto proximal y distal; la superficie irregularmente deprimida, sin estrías o interestrías aparentes, totalmente cubierta con puntos ocelados grandes, rasos, aglomerados, menos marcados lateralmente; sobre la base entre el escudete y el tubérculo humeral y en el ápice por detrás del callo distal con las depresiones más marcadas, en el resto rasas y a veces coalescentes; tubérculo humeral pequeño, alargado, conspicuo; callo distal notable; sutura elitral muy fina y poco aparente; epipleura estrecha, angostándose hacia atrás y muy fina, casi confundándose con el borde en el quinto distal; la ornamentación compuesta por escamas lanceoladas, intercaladas entre las áreas deprimidas glabras y formando un variado irregular.

Mesosternón irregularmente exagonal, anteriormente algo convexo y posteriormente deprimido y con el proceso distal angosto; superficie cubierta con puntos ocelados, más escasos o ausentes sobre el borde posterior, éstos con una sedita corta, fina y decumbente. Mesepisterna con escultura y ornamentación similar a la del mesosternón.

Metasternón ancho, anterior y medialmente con el proceso corto y soldado al proceso distal del mesosternón, separando angostamente las

cavidades cotiloideas de las patas medias; el disco con surco longitudinal medial marcado en los  $\frac{2}{3}$  distales; toda la superficie cubierta por puntos ocelados impresos, separados entre sí y con seditas cortas, finas y decumbentes, excepto en parte del triángulo metasternal y mitad caudal del surco medial longitudinal donde es impunteada y glabra. Metepisterna similarmente esculturada y ornamentada al metasternón.

Pata anterior con la coxa saliente, cilindroide, muy ancha, el borde anterior aquillado y marginado con sedas; trocanter con puntos y sedas en la superficie anterior; fémur con la superficie ventral cubierta con puntos ocelados espaciados, que llevan una escama lanceolada pequeña y muy angosta; tibia muy larga, fina, grácil, algo arqueada y poco ensanchada distalmente, el borde lateral con dos dientes triangulariformes pequeños y agudos, bien separados entre sí, situados en el tercio y ápice distal, entre éstos y por detrás el borde finamente denticulado, el ápice distal rectamente truncado y en la mitad interna algo lobulado; espolón hamatiforme, corto, fino y aguzado; base de la inserción del tarso dentada lateralmente; tarso más corto que la tibia, los 4 primeros artejos muy ligeramente decrecientes, el 5º claviforme, subigual en largo a la suma de los precedentes, la faz ventral, especialmente el ápice de los primeros cuatro con sedas finas y largas; oniquio pequeño y con dos sedas finas; uñas grandes, falciformes, finas, arqueadas y agudas; el tarso, oniquio y uñas similar en todas las patas, excepto de que aquel es ligeramente creciente hacia el par posterior. Pata media subcontigua; coxa en la faz ventral cubierta por puntos ocelados impresos que tienen una sedita corta, fina y arqueada; trocánter en el borde posterior con una fila de sedas lanceoladas, finas y salientes; fémur grácil, algo arqueado, sobrepasando lateralmente el borde, la faz inferior cubierta con puntos ocelados impresos que llevan una sedita lanceolada decumbente; tibia fina, grácil, algo arqueada, subigual en largo al fémur, opaca, sobre la faz lateral y en el tercio distal con un dentículo notable, la escultura formada por tuberculitos y pequeñas arruguitas brillantes y con sedas lanceoladas muy finas intercaladas; espolones cortos, aguzados, el ventral hamatiforme, el dorsal algo arqueado. Pata posterior: coxa separada de la homóloga por el proceso medial anterior del ler. esternito visible, la superficie chagrinada y con puntos ocelados que tienen una corta sedita; trocanter sobre el borde posterior con una fila de seditas lanceoladas similares a las del par precedente; fémur poco más saliente lateralmente que el medio, la superficie ventral similarmente esculturada y ornamentada que en aquel; tibia recta, grácil, más larga que la tibia media, ligeramente engrosada distalmente, sin dentículo lateral en el tercio distal, la escultura y ornamentación similar a aquella; espolones cortos, espiniformes, el ventral ligeramente arqueado.

**A b d o m e n :** esternitos groseramente punteados, los puntos ocelados, grandes, separados entre si y con una sedita corta y decumbente; el 1er. esternito visible el más corto e insinuado en cuña bien evidente entre las coxas posteriores; II a IV subiguales; V semicircular, poco más largo que el precedente, con el borde posterior medialmente subtruncado y la superficie en la mitad posterior y premarginalmente algo deprimida. Pigidio cubierto por los élitros, semimembranoso, ensanchado y corto, los ángulos posteriores redondeados; la superficie cubierta por puntos pilíferos espaciados, que tienen una corta sedita. Genital (Figs. 8 y 9) con la pieza basal corta, cupuliforme; los parámetros simétricos, laterales, largos, angostados distad, el borde dorsal sinuoso medialmente; «penis» poco más largo que los parámetros, irregularmente coniforme alargado, el ápice ligeramente arqueado dorsal y aplanado; el saco interno no evertido, por lo tanto no descrito, sin flagelo; IX urito como en las figuras 6 y 7.

Largo del Holotipo, incluyendo mandíbula: 8,5; ancho del pronoto: 3; ancho máximo 3,5 mm aproximadamente.

♀ desconocida. Además del Holotipo ♂, hemos estudiado dos ejemplares con las mismas características de aquel, incluyendo medidas.

Ejemplares examinados y procedencia: 3 ♂ ♂ (Holotipo ♂ y 2 Paratipos ♂) de Chile, Arauco, Nahuelbutá (W), Caramavida 750 m a, 25—31 Dic. 1953 y 1—10 Ene. 1954 (L. Peña-coll.). Holotipo ♂ y Paratipo ♂ en la colección Peña, Santiago, Chile; 1 Paratipo ♂ en la colección del autor en Buenos Aires, Argentina.

Anschrift des Verfassers:

A. Martínez, C. C. 21, 1624 San Isidro, Pcia Bs. As., Argentina.

# ZOBODAT - [www.zobodat.at](http://www.zobodat.at)

Zoologisch-Botanische Datenbank/Zoological-Botanical Database

Digitale Literatur/Digital Literature

Zeitschrift/Journal: [Entomologische Arbeiten Museum G. Frey](#)

Jahr/Year: 1976

Band/Volume: [27](#)

Autor(en)/Author(s): Martinez Antonio

Artikel/Article: [Un interesante Aesalinae Neotropical \(Coleoptera: Lucanidae\). 100-106](#)