

Eine neue Phyllophaga aus Venezuela (Col. Melolonthidae)

Von G. Frey †

Phyllophaga squamifera n. sp. (Abb. 1—2)

Ober- und Unterseite einschließlich der Fühler braun, Spitzen der Vordertibienzähne teilweise angedunkelt, auch Halsschild und Kopf etwas dunkler. Halsschild, Flügeldecken, Pygidium und die Ventralsegmente weitläufig, aber gleichmäßig mit schmalen lanzettförmigen weißen Schuppen bedeckt, wobei die Flügeldecken etwas dichter als der Halsschild bekleidet sind. Die Schuppen sind auf der Unterseite etwas kleiner. Die Brust ist sehr lang und sehr dicht hellbraun behaart. Clypeus vorne seicht, aber deutlich ausgerandet, die beiden Hälften gleichmäßig flach gerundet und stark aufgebogen, Clypeus und Hinterkopf sehr dicht und grob, aber nicht rugos oder netzförmig punktiert. Trennungslinie zur Stirn gerade, vorderer und hinterer Seitenrand des Halsschildes gerade, der seitliche Vorsprung etwas apikal vor der Mitte gelegen und breit gerundet. Die Vorderecken sind spitz und vorgezogen, die Hinterecken stumpf und kaum gerundet. Der Seitenrand ist weitläufig krenuliert. Abgesehen von den Schuppen ist der Halsschild nicht punktiert, auch das Scutellum trägt nur einige Schuppen und keine Punkte. Die Flügeldecken sind schwach, aber dicht rugos, außer den Schuppen nicht punktiert und nur

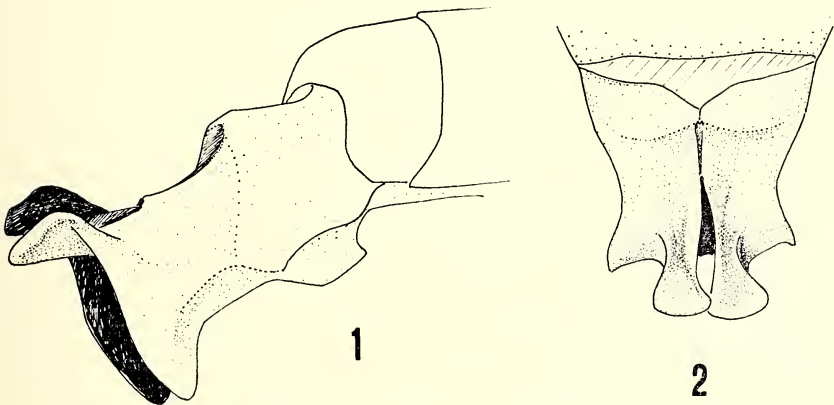


Abb. 1—2: *Phyllophaga squamifera* n. sp., Parameren, lateral und dorsal.

mit einer glatten Rippe am Seitenrand ausgezeichnet. Auf den Suturalrippen nur wenige Schuppen. Das Pygidium ist fein und dicht rugos und wie die Unterseite mit kleineren Schuppen bedeckt. Fühler mit 10 Gliedern, der Fächer des ♂ halb so lang wie der Stiel, beim ♀ etwas kürzer. Der hinterste Zahn der Vordertibienzähne ist etwas von den 2 vorderen abgerückt. Gestalt lang, parallel, Länge 17—19 mm. 10 ♂♀, Maracay, Venezuela, Type und Paratypen in meinem Museum. Parameren siehe Abb. 1—2. *Ph. squamifera* ist die einzige mir bekannte Art aus Südamerika mit Schuppen. Aus den USA sind 2 Arten bekannt (*Ph. lanceolata* Sayl. und *Ph. squamipilosa* Sayl.). Sie ist aber auf jeden Fall eine echte *Phyllophaga*-Art. Ich stelle sie an den Anfang der behaarten Arten mit 10 Fühlergliedern.

ZOBODAT - www.zobodat.at

Zoologisch-Botanische Datenbank/Zoological-Botanical Database

Digitale Literatur/Digital Literature

Zeitschrift/Journal: [Entomologische Arbeiten Museum G. Frey](#)

Jahr/Year: 1976

Band/Volume: [27](#)

Autor(en)/Author(s): Frey Georg

Artikel/Article: [Eine neue Phyllophaga aus Venezuela \(Col. Melolonthidae\). 299-300](#)