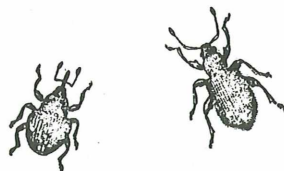


ZUR INSEKTENFAUNA DER UMGEBUNG DER VOGELWARTE SEMPACH,
KANTON LUZERN. (*)

XVI. COLEOPTERA 4: CURCULIONIDAE

von L. DIECKMANN und P. HERGER



EINLEITUNG

Im Rahmen des entomofaunistischen Forschungsprogramms des Natur-Museums Luzern wurden 1977-81 in der Umgebung der Schweizerischen Vogelwarte Sempach (Kanton Luzern), 505 m.ü.M., über je vier Jahre mit einer Lichtfalle, mit Bodenfallen (mit Ethylenglycol) und durch persönliche Tagfänge von Dr. L. REZBANYAI-RESER Insekten gesammelt. Eine genaue Beschreibung des untersuchten Gebietes und der angewendeten Sammelmethode gibt REZBANYAI 1982.

Die Ausbeute an Käfern betrug 3600 Exemplare aus 44 Familien. Ein erster Gesamtüberblick über die Käferausbeute von Sempach sowie Artenlisten und Auswertungen des Materials der bereits bearbeiteten Familien sind in dieser Zeitschrift publiziert worden (HERGER 1982, 1985; HERGER & UHLIG 1983). Von der Gesamtausbeute an Käfern waren 222 Tiere (6%) Rüsselkäfer. Diese Curculioniden bilden den Gegenstand der vorliegenden Publikation.

ARTENLISTE

Die Curculioniden-Ausbeute von Sempach umfasst 38 Arten. Die Determination erfolgte durch L. DIECKMANN. Die einzelnen Arten werden nachstehend aufgelistet. Reihenfolge, Benennung der Gattungen und Arten, sowie die in Klammern gesetzte Nummerierung richten sich nach dem Standardwerk von Freude-Harde-Lohse. Damit nicht nur eine kahle Artenliste entsteht, wird bei den einzelnen Arten auch die Wirtspflanzenbindung und die Entwicklungsstätte der Larven aufgeführt.

Curculionidae von Sempach LU:

U.Fam. Apioninae

1. Apion pubescens KIRBY (13:76)
Auf gelblühenden Trifolium-Arten; Larvenentwicklung und Verpuppung in Stengelgalen.
Belege: 1 Ex. 14.VIII.81, 2 Ex. 21.IX.81, 1 Ex. 6.X.81, alle Tagfang.
2. Apion afer GYLLENHAL (13:90)
Auf Lathyrus pratensis; Larvenentwicklung in Sprossknospen.
Beleg: 1 Ex. 3.VIII.80, Tagfang.
3. Apion simile KIRBY (13:112)
Auf Betula-Arten; Larvenentwicklung und Verpuppung in weiblichen Blütenkätzchen.
Belege: 1 Ex. 5.IX.79, 1 Ex. 21.IX.81, beide Tagfang.
4. Apion virens (HERBST) (13:123)
Auf Trifolium-Arten; Larvenentwicklung und Verpuppung im Stengel.
Belege: 1 Ex. aus Lichtfalle am 8.XI.78, weitere 6 Exemplare bei Tagfängen in den Monaten Oktober und November 1979 und 1981.

(*) Mit Unterstützung des Schweizerischen Nationalfonds zur Förderung der wissenschaftlichen Forschung, Kredite Nr. 3.694-0.76 und 3.269-0.78

5. *Apion flavipes* (PAYKULL) (13:128)
Auf *Trifolium*-Arten (besonders *T. repens*); Larvenentwicklung und Verpuppung in den Blütenköpfen.
Belege: 5 Ex. von Tagfängen am 21.VII.79, 13.IV.80, 5.VI.80, 3.VIII.80, 6.X.81.
6. *Apion apricans* HERBST (13:134)
Auf *Trifolium pratense*; Larvenentwicklung und Verpuppung in den Blütenköpfen.
Belege: 1 Ex. 5.VI.80, 2 Ex. 15.VI.81, 1 Ex. 7.VII.81.
U.Fam. Otorhynchinae
7. *Otorhynchus ovatus* (LINNÉ) (15:159)
Polyphag; Larvenfrass an Wurzeln, Verpuppung im Boden.
Beleg: 1 Ex. aus Lichtfalle Ende Juli 1979.
8. *Phyllobius oblongus* (LINNÉ) (21:8)
Auf Laubgehölzen; Larvenfrass an Wurzeln, Verpuppung im Boden.
Belege: 9 Ex. aus Lichtfalle, 13 Ex. von Tagfängen; alle in den Monaten Mai-Juli der Jahre 1978-81.
9. *Phyllobius urticae* (DEGEER) (21:12)
Auf krautigen Pflanzen (besonders auf *Urtica dioica*); Larvenfrass an Wurzeln, Verpuppung im Boden.
Belege: 31 Ex. von Tagfängen 1978-81, davon 17 im Juni, 13 im Mai, 1 im Juli.
10. *Phyllobius calcaratus* (FABRICIUS) (21:15)
Auf Laubgehölzen; Larvenfrass an Wurzeln, Verpuppung im Boden.
Beleg: 1 Ex. 5.VI.80, Tagfang.
U.Fam. Brachyderinae
11. *Polydrusus pterygomalis* BOHEMAN (27:6)
Auf Laubgehölzen; Larvenfrass an Wurzeln, Verpuppung im Boden.
Belege: 1 Ex. Anfang Juni 79 aus Lichtfalle, 6 Ex. von Tagfängen Mai-Juli 1980-1981.
12. *Polydrusus cervinus* (LINNÉ) (27:11)
Auf Laubgehölzen; Larvenfrass an Wurzeln, Verpuppung im Boden.
Belege: 1 Ex. aus Lichtfalle 10.VI.78, 1 Ex. Tagfang 13.V.80, 1 Ex. aus Bodenfalle VIII.81.
13. *Polydrusus sericeus* (SCHALLER) (27:23)
Auf Laubgehölzen; Larvenfrass an Wurzeln, Verpuppung im Boden.
Belege: 1 ♂ aus Bodenfalle VIII.79, 1 ♀ aus Lichtfalle Ende Juni 80, weitere 9 Ex. von Tagfängen in den Monaten Juni-Juli 1978, 1980 und 1981.
14. *Sciaphilus asperatus* (BONSDORFF) (33:1)
Auf krautigen Pflanzen und Laubgehölzen; Larvenfrass an Wurzeln, Verpuppung im Boden.
Belege: 1 Ex. IV.78 und 1 Ex. VI.78 aus Bodenfalle, 1 Ex. 18.V.81 Tagfang.
15. *Barypeithes pellucidus* (BOHEMAN) (37:11)
Auf krautigen Pflanzen; Larvenfrass an Wurzeln, Verpuppung im Boden.
Belege: 28 Ex. aus Bodenfallen in den Monaten Juni-August 1978, 1979 und 1981.
16. *Sitona flavescens* (MARSHAM) (44:16)
Auf *Trifolium*-Arten (besonders *T. pratense*); Larvenentwicklung an Wurzeln, Verpuppung im Boden.
Belege: 2 Ex. 5.IX.79, Tagfang.
17. *Sitona hispidulus* (FABRICIUS) (44:21)
Auf *Trifolium*-Arten (besonders *T. pratense*); Larvenentwicklung an Wurzeln, Verpuppung im Boden.
Beleg: 1 Ex. 18.V.81, Tagfang.

U.Fam. Notarinae

18. Dorytomus filirostris GYLLENHAL (90:3)
Auf Populus-Arten (besonders P. nigra); Larvenentwicklung in den Blütenkätzchen, Verpuppung im Boden.
Beleg: 1 Ex. 28.v.78 aus Lichtfalle.
19. Dorytomus tortrix (LINNÉ) (90:5)
Auf Populus tremula; Larvenentwicklung in den Blütenkätzchen, Verpuppung im Boden.
Beleg: 1 Ex. 20.V.78 aus Lichtfalle.
20. Dorytomus taeniatus (FABRICIUS) (90:8)
Auf Salix-Arten; Larvenentwicklung in den Blütenkätzchen, Verpuppung im Boden.
Belege: 1 Ex. Tagfang am 26.III.77, je 1 Ex. am 7.VI.77 und 4.IV.78 aus Lichtfalle.
21. Dorytomus hirtipennis BEDEL (90:10)
Auf schmalblättrigen Salix-Arten; Larvenentwicklung in den Blütenkätzchen, Verpuppung im Boden.
Belege: 11 Exemplare in den Monaten Mai-Juli 1977-80, 1 Ex. Ende Oktober 1979, alle 12 aus Lichtfalle.
22. Dorytomus melanophthalmus (PAYKULL) (90:19)
Auf Salix-Arten; Larvenentwicklung in den Blütenkätzchen, Verpuppung im Boden.
Belege: 3 Ex. aus Lichtfalle, 7.VI.77, Ende IX.79, 5.XI.79.

U.Fam. Curculioninae

23. Curculio nucum LINNÉ (110:5)
Auf Corylus avellana; Larvenentwicklung in den Nüssen, Verpuppung im Boden.
Beleg: 1 ♂ 18.V.81, Tagfang.
24. Curculio glandium MARSHAM (110:6)
Auf Quercus-Arten; Larvenentwicklung in den Eicheln, Verpuppung im Boden.
Beleg: 1 ♂ 3.VIII.78 aus Lichtfalle.
25. Curculio crux FABRICIUS (110:9)
Auf schmalblättrigen Salix-Arten; Larvenentwicklung in Blattgallen der Blattwespen-Gattung Pontania, Verpuppung im Boden.
Beleg: 1 Ex. 2.VI.79, Tagfang.

U.Fam. Hylobiinae

26. Hypera zoilus (SCOPOLI) (125:1)
Auf Trifolium-Arten; Larvenfrass an den Blättern oder Blüten, Verpuppung in einem Kokon am Boden.
Beleg: 1 Ex. 21.IX.81, Tagfang.

U.Fam. Rhynchophorinae

27. Sitophilus oryzae (LINNÉ) (131:2)
Vorratsschädling an Getreide, besonders Reis; Larvenentwicklung und Verpuppung in den Körnern.
Beleg: 1 Ex. 8.XI.78 aus Lichtfalle.

U.Fam. Barinae

28. Limnobaris T-album (LINNÉ) (138:1)
Auf Carex-Arten; Larvenentwicklung und Verpuppung im Wurzelhals.
Beleg: 1 ♂ 5.VI.80 (genitaluntersucht), Tagfang.

U.Fam. Ceutorhynchinae

29. Ceutorhynchus contractus (MARSHAM) (163:2)
Oligophag auf Brassicaceae und Resedaceae; Larvenentwicklung in Blattminen, Verpuppung im Boden.
Beleg: 1 Ex. 6.X.81, Tagfang.

30. Ceutorhynchus erysimi (FABRICIUS) (163:3)
Auf Brassicaceae (besonders auf *Capsella bursa-pastoris*); Larvenentwicklung im Stengel, Verpuppung im Boden.
Belege: 2 Ex. 6.X.81, 1 Ex. 3.XI.81, alle drei Tagfang.
31. Ceutorhynchus assimilis (PAYKULL) (163:40)
Auf Brassicaceae (Rapsschädling); Larvenentwicklung in den Schoten, Verpuppung im Boden.
Beleg: 1 Ex. 11.V.79, Tagfang.
32. Ceutorhynchus punctiger GYLLENHAL (163:74)
Auf *Taraxacum officinale*; Larvenentwicklung im Blütenkorb, Verpuppung im Boden.
Belege: 3 Ex. 3.V.78, 1 Ex. 8.IX.78, alle Tagfang.
33. Ceutorhynchidius troglodytes (FABRICIUS) (167:1)
Auf *Plantago lanceolata*; Larvenentwicklung im Stengel, Verpuppung im Boden.
Belege: 1 Ex. 5.IX.79, 1 Ex. 7.VII.81, beide Tagfang.
34. Cidnorhinus quadrimaculatus (LINNÉ) (169:1)
Auf *Urtica dioica*; Larvenentwicklung in den Wurzeln, Verpuppung im Boden.
Belege: 36 Ex. von Tagfängen Mai-Juli und Sept.-Okt. in den Jahren 1978-1981.
4 Ex. aus Bodenfallen: IV.78, VII.78, VII.80, VI.81.

U.Fam. Nanophyinae
35. Nanophyes marmoratus (GOEZE) (172:3)
Auf *Lythrum*-Arten; Larvenentwicklung und Verpuppung in den Früchten.
Beleg: 1 Ex. 21.IX.81, Tagfang.

U.Fam. Rhynchaeninae
36. Rhynchaenus quercus (LINNÉ) (180:5)
Auf *Quercus*-Arten; Larvenentwicklung und Verpuppung in Blattminen.
Beleg: 1 Ex. Mitte Juni 1980 aus Lichtfalle.
37. Rhynchaenus fagi (LINNÉ) (180:13)
Auf *Fagus silvatica*; Larvenentwicklung und Verpuppung in Blattminen.
Belege: 5 Ex. 7.VII.81, 3 Ex. 15.VI.81, alle acht von Tagfängen.
38. Rhynchaenus salicis (LINNÉ) (180:25)
Auf *Salix*-Arten; Larvenentwicklung und Verpuppung in Blattminen.
Belege: 1 Ex. aus Lichtfalle am 26.VIII.77, 1 Ex. 18.V.81 Tagfang.

ZUSAMMENFASSUNG

Die Rüsselkäfer-Ausbeute von Sempach LU umfasst 222 Exemplare von total 38 Arten. Von den 222 Tieren stammen 149 von Tagfängen, 37 aus der Lichtfalle und 36 aus Bodenfallen. Die beiden häufigsten Arten der Ausbeute sind *Cidnorhinus quadrimaculatus* (40 Ex.) und *Phyllobius urticae* (31 Ex.); erstere lebt ausschliesslich, letztere bevorzugt an Brennnesseln. Besonders bemerkenswerte Arten sind in der Ausbeute von Sempach nicht dabei. Spezielle Erwähnung verdient immerhin ein ♂ von *Apion afer*, eine seltene Art, die auf der Wiesenplatterbse *Lathyrus pratensis* lebt. Die Pflanze ist an sich überall zu finden, der Käfer jedoch nicht.

LITERATUR:

- FREUDE-HARDE-LOHSE (1981 und 1983): Die Käfer Mitteleuropas. Bde. 10 und 11. Krefeld (Goecke & Evers).
- HERGER, P. (1982): Zur Insektenfauna der Umgebung der Vogelwarte Sempach, Kanton Luzern. X. Coleoptera (Käfer) - 1. Teil. - Ent.Ber.Luzern, Nr. 8: 68-82.

- HERGER, P. (1985): Zur Insektenfauna der Umgebung der Vogelwarte Sempach, Kanton Luzern. XV. Coleoptera 3: Cerambycidae, Chrysomelidae, Scolytidae und Nachträge - Ent.Ber.Luzern, Nr. 13: 79-82.
- HERGER, P. & UHLIG, M. (1983): Zur Insektenfauna der Umgebung der Vogelwarte Sempach, Kanton Luzern. XII. Coleoptera 2: Staphylinidae. - Ent.Ber.Luzern, Nr. 9: 101-108.
- REZBANYAI, L. (1982): Zur Insektenfauna der Umgebung der Vogelwarte Sempach, Kanton Luzern. I. Allgemeines. - Ent.Ber.Luzern, Nr. 7: 1-14.

Adressen der Verfasser:

DR. LOTHAR DIECKMANN
Institut für Pflanzenschutzforschung
Abteilung Taxonomie der Insekten
DDR-1300 EBERSWALDE

DR. PETER HERGER
Natur-Museum Luzern
Kasernenplatz 6
CH-6003 LUZERN

ZOBODAT - www.zobodat.at

Zoologisch-Botanische Datenbank/Zoological-Botanical Database

Digitale Literatur/Digital Literature

Zeitschrift/Journal: [Entomologische Berichte Luzern](#)

Jahr/Year: 1985

Band/Volume: [13](#)

Autor(en)/Author(s): Dieckmann Lothar, Herger Peter

Artikel/Article: [Zur Insektenfauna von Hospental, 1500 M, Kanton Uri. XVI. Coleoptera 4: Curculionidae. 81-85](#)