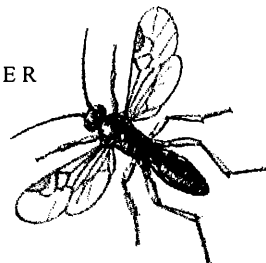


Zur Insektenfauna der Umgebung von Lauerz, Kanton Schwyz. 1. Sägel (455 m) und Schuttwald (480 m). IV. Hymenoptera 1: Braconidae (Brackwespen).

C. VAN ACHTERBERG & L. REZBANYAI-RESER



Dr. Kees van ACHTERBERG: Bestimmung (det.), Diskussion

Dr. Ladislaus REZBANYAI-RESER: Aufsammlungen (leg.), Präparation, Einleitung, Methode, Texte, Gestaltung

Summary: The braconid wasps (Braconidae) collected by the second author in Lauerz, Canton Schwyz, Central Switzerland are presented. They were collected during the day and at light, at the localities "Sägel" – a wet meadow along the edge of a lake with reeds and small groups of trees, and "Schuttwald" – a mixed forest. The collection comprises 911 specimens, representing 160 species, of which 137 could be named and 8 (5%) will be described as new to science in a separate publication. Thirty-three species (22%) have not previously been reported from Switzerland. *Meteorus rufus* (DEGEER, 1776) is considered to be a senior synonym of *M. unicolor* (WESMAEL, 1835) (syn.nov.).

Zusammenfassung: Es wird über die Ergebnisse der Bestimmung einer Brackwespensammlung berichtet, die vom zweitgenannten Verfasser in Lauerz, Kanton Schwyz, Zentralschweiz, in den Lebensräumen "Sägel" (Riedwiesen am Seeufer mit Schilf und kleinen Baumgruppen) und "Schuttwald" (Nadel-Laub-Mischwald), bei Tag- und Lichtfang gesammelt worden ist. Die Sammlung umfasst 911 Individuen. Insgesamt sind 160 Arten gefunden worden, von denen 137 identifiziert werden konnten und 8 (5%) für die Wissenschaft neu sind (sie werden in einer anderen Publikation beschrieben). 33 Arten (22%) sind neu für die Fauna der Schweiz. *Meteorus rufus* (DEGEER, 1776) wird als "senior synonym" für *M. unicolor* (WESMAEL, 1835) festgelegt (syn.nov.).

1. EINLEITUNG

In den Jahre 1990-92 hat der zweitgenannte Verfasser im Lauerzer Ried- ("Sägel") und Schuttwaldgebiet bei regelmässigen Licht-, Tag- und Bodenfallenfängen an zwei Standorten die verschiedensten Gliederfüssler gesammelt. Im Jahre 1996 folgten dann noch einige weitere Tagfangexkursionen. In der Ausbeute befindet sich auch eine grosse Anzahl Brackwespen (Hymenoptera: Braconidae), die in der hier vorliegenden Publikation besprochen werden. Die Belege sind in der Sammlung des Natur-Museums Luzern und zum Teil im National Naturhistorischen Museum Leiden deponiert.

Die beiden Untersuchungsgebiete, die voneinander nur ca. 700m entfernen sind, befinden sich am Nordfuss der Zentralschweizer Alpen, in einem kleinen, isolierten Becken zwischen hohen Bergen (Rigi 1798m, Rossberg 1588m, die beiden Mythen 1811 bzw. 1899m, sowie Fronalpstock 1922m), am Nordwestufer des kleinen Lauerzensees, in einer Meereshöhe zwischen 455 und 480m (Karte 1, Foto 1). Die umgebenen Berge bestehen zum Teil aus Kalkgestein,

zum Teil aus granitischem Nagelfluh (wie auch das Untersuchungsgebiet "Schuttwald", das sich am Fuss des grossen Rossberg-Bergsturzgebietes befindet). Das Untersuchungsgebiet "Sägel" erstreckt sich auf Alluvialboden.

Das Klima ist allgemein eher kühl und feucht, wie dies am Nordrand der Zentralschweizer Alpen üblich, wobei es sich jedoch um ein Föhngebiet handelt, und deshalb gelegentlich tagelang warme und trockene Südwinde auftreten können. Das Untersuchungsgebiet "Sägel" ist im allgemeinen kühler und feuchter, der "Schuttwald" dagegen ist etwas wärmer und trockener, da dieses Gebiet etwas höher liegt, und zwar am Fuss der sonnigen Südhänge des Rossberges.

Die Vegetation des Untersuchungsgebietes "Sägel" (Koordinaten: 686,6/210,9) besteht vor allem aus mehr oder weniger verschilften Riedwiesen (Gross- und Kleinseggenriede, Pfeifengraswiesen, Hochstaudenriede), intensiv genutzten Fettwiesen, sowie kleineren Gruppen von verschiedenen Bäumen (Weide, Erle, Esche, Zitterpappel, Stieleiche, Fichte, Waldföhre=Kiefer) und Sträuchern, vom Ufer des Lauerzesees nur ca. 600m entfernt. Im Gebiet kann man jedoch auch montan-subalpine Pflanzenarten, sowie kleine Flecken von Halbtrockenrasen finden.

Der "Schuttwald" (Koordinaten: 685,9/211,5) ist ein Nadel-Laub-Mischwald vor allem aus Fichten, Rotbuchen, Eschen und Bergahorn bestehend, aber ein wenig auch mit Waldföhren (Kiefern), Tannen, Lärchen, Stieleichen, Grauerlen, Weiden, Linden, Feldahorn, sowie Kirschen gemischt, und durch Ried- und Fettwiesen begrenzt. Am Rand des Waldes gedeiht eine üppige, zum Teil eher wärmeliebende Strauchvegetation. Im feuchtkühlen Inneren des Waldes mit grossen Gesteinbrocken und nur wenig Boden ist das Unterholz eher spärlich aber doch artenreich, sogar mit einigen subalpinen Pflanzen bereichert.

Ausführlichere Angaben zu geographischer Lage, Geologie, Klima und Witterung, Vegetation, zoogeographischer Situation, Gedanken zum Thema "Insekten und Umwelt", sowie Verdankungen siehe in REZBANYAI-RESER 1992.

2. METHODE

In den Jahren 1990-91 sind vom zweitgenannten Verfasser an den beiden Standorten gleichzeitig insgesamt 52 persönliche Lichtfänge durchgeführt worden, zwischen Ende Februar und Ende November ziemlich gleichmässig verteilt (bei einigen Fängen half auch ERWIN SCHÄFFER, Luzern, mit). Dabei sind an beiden Standorten je zwei Fangstationen (gespanntes Tuch, Lichtquelle, Fangtrichter) eingerichtet wurden. Als Lichtquelle dienten an Generatoren angeschlossen je eine Mischlicht- (160W MLL) und Quecksilberdampflampe (125W HQL) pro Standort. Während diesen jeweils 2,5- bis 5-stündigen Lichtfängen ist einerseits persönlich gesammelt worden, andererseits auch automatisch, mit den vor die Tücher gehängten Lichtfallentrichtern.

In den Jahren 1991-92 sind vom zweitgenannten Verfasser zwischen Mitte April und Mitte September verteilt auch insgesamt 11 gezielte Tagfänge durchgeführt worden, bei denen

Karte 1: Die geographische Lage von Lauerz (grosser Punkt) und weitere Standorte (kleine Punkte), an denen von PAPP & REZBANYAI-RESER Brackwespenforschung betrieben worden ist (vgl. Literaturliste)

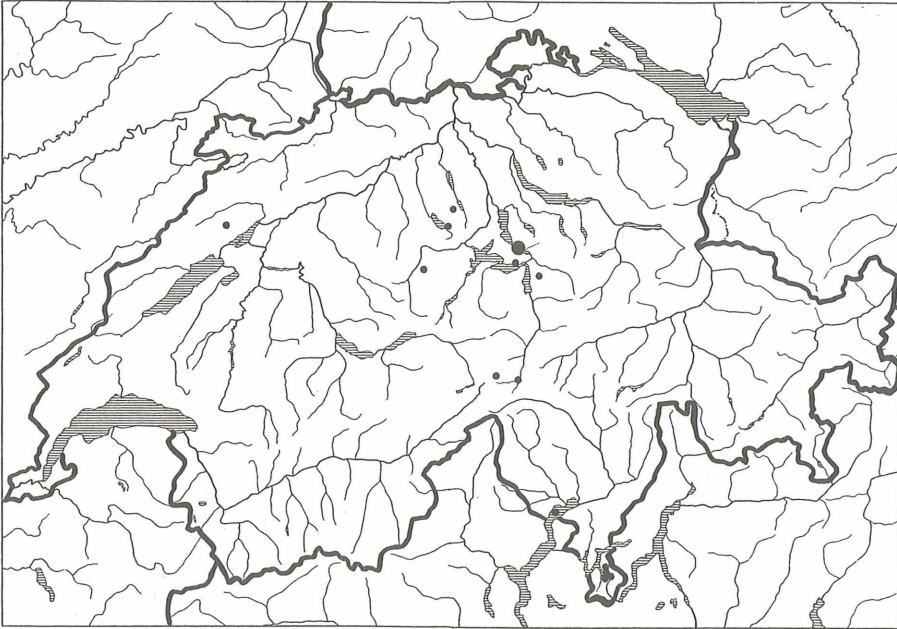
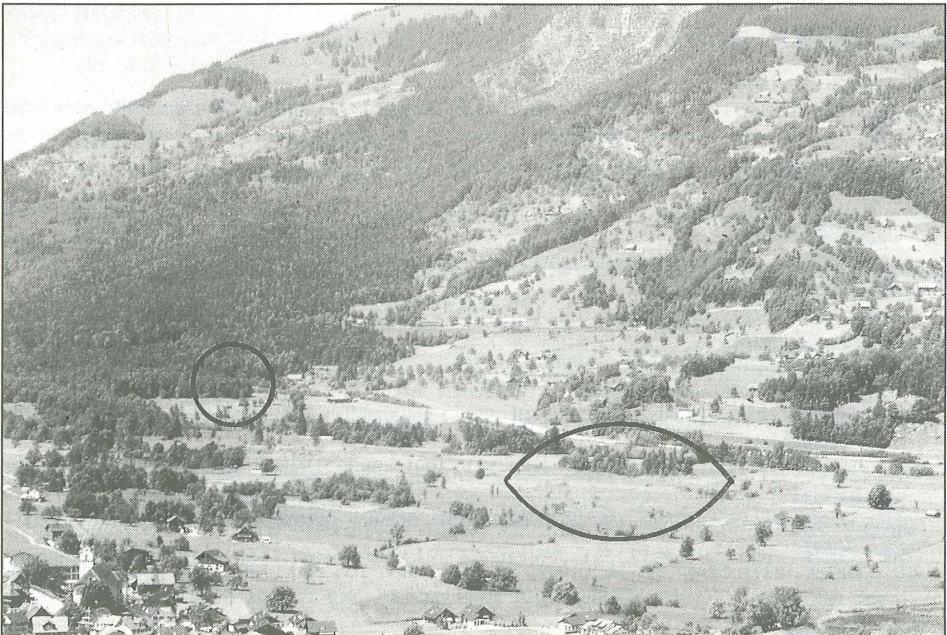


Foto 1: Die beiden Sammelgebiete Sägel (rechts) und Schuttwald (links) bei Lauerz SZ.



stets die gleichen Flächen jeweils zuerst mit Sicht- und nachher mit Käscherfang besammelt worden sind. Im Jahre 1996 sind im Gebiet nachträglich dann noch 7 weitere Tagfänge absolviert worden (26.V., 11.VI., 3.VII., 21.VII., 9.VIII., 30.VIII. und 1.X.), bei denen aber nur mit Sichtfang gesammelt wurde.

Ausführlicher über die Aufsammlungsmethoden und über die Ausbeute an Macrolepidopteren (Grossschmetterlinge) des Gebietes siehe in REZBANYAI-RESER 1992 bzw. 1992-93.

Weitere Publikationen über von REZBANYAI-RESER in der Schweiz gesammelten Brackwespen sind: PAPP 1982 (Hasle-Balmoos LU), 1984 (Sempach-Vogelwarte LU), 1989 + 1991 (Gersau-Oberholz SZ) und 1993 (Neudorf-Vogelmoos LU), sowie PAPP & REZBANYAI-RESER 1996 (Monte Generoso TI), 1997 (Insel Brissago TI) und 1999 (Chasseral BE, Fronalpstock SZ, Hospental UR und Urseren-Furkastrasse UR) (vgl. Karte 1 und Literaturverzeichnis).

Obwohl die Brackwespenfauna des Lauerzer Ried- und Schuttwaldgebietes damit keinesfalls als erforscht betrachtet werden kann, geben die Fangergebnisse doch einen guten Einblick in die diesbezügliche Fauna des Raumes und sind ohnehin die ersten entsprechenden Bracconiden-Artenlisten aus dieser Gegend.

3. MATERIAL

Nachfolgend die Liste der erbeuteten 160 Brackwespen-Arten mit Fangdaten und Individuenzahlen:

Agathidinae NEES, 1814 (1)

Bassus FABRICIUS, 1804

tumidulus (NEES, 1814): Sägel, 1♀, 5.IX.1991.

Alysiinae STEPHENS, 1829 (23)

Alysia LATREILLE, 1804

sp.nov.: Schuttwald, 1♀, 12.VI.1991. - Sägel, 1♂, 21.VIII.1992. **Für die Wissenschaft neue Art!** Sie wird in einer anderen Publikation beschrieben, die ACHTERBERG gemeinsam mit Dr. MARK SHAW (Edinburgh) zusammenstellt.

? sp.nov.: Schuttwald, 1♂, 18.VII.1990.

atra HALIDAY, 1838: Schuttwald, 2♂♂, 4.VIII.1991. Sägel, 1♀, 14.V.1991. Eine ziemlich selten gesammelte Art.

tipulae (SCOPOLI, 1763): Schuttwald, 2♀♀, 5.IX.1991. Allgemein verbreitete Art.

Asyntactus MARSHALL, 1898

rhogaleus MARSHALL, 1898: Sägel, 1♀, 15.IV.1991. Selten! **Neu für die Schweiz!**

Chorebus HALIDAY, 1833

bathyzonus (MARSHALL, 1895): Schuttwald, 1♀, 2.VIII.1991. Sägel, 1♂, 12.VI.1991; 1♀, 21.VII.1992. Eine ziemlich allgemein verbreitete Art.

glaber (NIXON, 1944): Schuttwald, 1♀, 4.VIII.1991. Eine ziemlich allgemein verbreitete Art. **Neu für die Schweiz!**

kama (NIXON, 1945): Schuttwald, 1♀, 1♂, 25.VI.1991. Eine ziemlich seltene Art. **Neu für die Schweiz!**

nobilis GRIFFITHS, 1968: Sägel, 1♀, 12.VI.1991. Eine ziemlich seltene Art. **Neu für die Schweiz!**

Coelinidea VIREECK, 1913

ater (CURTIS, 1837): Sägel, 1♀, 14.V.1991; 1♂, 24.V.1991; 1♂, 21.VI.1991. Eine allgemein verbreitete Art; oft mit *C.vidua* (Curtis, 1829) synonymisiert. **Neu für die Schweiz!**

Dacnusa HALIDAY, 1833

confinis RUTHE, 1859: Schuttwald, 1♂, 14.V.1991. Eine allgemein verbreitete Art.
pubescens (CURTIS, 1826): Schuttwald, 1♂, 12.VI.1991. Eine allgemein verbreitete Art.

Dapsilarthra FOERSTER, 1862

florimela (HALIDAY, 1838): Schuttwald, 2♂♂, 12.VI.1991. Eine ziemlich allgemein verbreitete Art.

Neu für die Schweiz!

Orthostigma RATZEBURG, 1844

sordipes (THOMSON, 1895): Schuttwald, 1♀, 24.VII.1990. Eine allgemein verbreitete Art. **Neu für die Schweiz!**

Pentapleura FOERSTER, 1862

fuliginosa (HALIDAY, 1838): Sägel, 1♀, 24.V.1991; 1♂, 25.VI.1991. Eine allgemein verbreitete Art.

Phaenocarpa FOERSTER, 1862

conspurcator (HALIDAY, 1838): Schuttwald, 1♂, 14.V.1991. Sägel, 1♀, 24.V.1991; 1♂, 12.VI.1991. Sehr weit verbreitete Art.

eugenia (HALIDAY, 1838): Schuttwald, 1♀, 4.VIII.1991. Eine ziemlich selten gesammelte Art.

flavipes (HALIDAY, 1838): Schuttwald, 1♀, 26.VI.1990. Eine allgemein verbreitete Art. **Neu für die Schweiz!**

ruficeps (NEES, 1814): Schuttwald, 2♀♀, 12.VI.1991; 1♂, 28.IX.1991; 1♂, 26.VI.1990. Sehr weit verbreitete Art.

ungularis (THOMSON, 1895): Sägel, 1♀, 27.VI.1991. Eine ziemlich selten gesammelte Art!

Tanycarpa FOERSTER, 1862

gracilicornis (NEES, 1814): Schuttwald, 2♀♀, 5♂♂, 28.IX.1991; 1♂, 1.X.1990. In bewaldeten Gebieten ziemlich allgemein verbreitete Art.

rufinotata (HALIDAY, 1838): Sägel, 1♀, 28.IX.1991; 1♀, 16.X.1991. Eine ziemlich selten gesammelte Art. **Neu für die Schweiz!**

Trachionus HALIDAY, 1833

hians (NEES, 1816): Schuttwald, 1♀, 21.VI.1991. Ziemlich selten gesammelte Art.

Aphidiinae HALIDAY, 1833 (2)

Aphidius NEES, 1818

sp. indet.: Sägel, 1♂, 12.VI.1991; 1♂, 4.VIII.1991.

Praon HALIDAY, 1833

flavinode (HALIDAY, 1833): Sägel, 2♀♀, 23.VII.1991. Eine sehr weit verbreitete, gemeine Art. **Neu für die Schweiz!**

Blacinae FOERSTER, 1862 (7)

Blacus NEES, 1818

humilis (NEES, 1812): Schuttwald, 1♂, 19.VIII.1990; 1♀, 1♂, 28.IX.1991. Eine allgemein verbreitete Art.

instabilis RUTHE, 1861: Sägel, 1♀, 16.X.1991. Eine wohl weit verbreitete Art, die aber trotzdem ziemlich selten gesammelt wird.

longipennis (GRAVENHORST, 1809): Schuttwald, 2♂♂, 18.VII.1990; 1♂, 11.IX.1991. Eine in bewaldeten Gebieten ziemlich allgemein verbreitete Art.

maculipes WESMAEL, 1835: Schuttwald, 1♂, 28.VIII.1990; 4♂♂, 26.VI.1990; 1♂, 11.IX.1991; 1♂, 24.VII.1990. Sägel, 1♂, 25.VI.1991; 2♂♂, 2.VII.1991; 2♂♂, 27.VI.1991; 1♂, 4.VIII.1991; 1♂, 20.VI.1991; 1♂, 24.VII.1990; 1♂, 28.VIII.1990; 2♂♂, 26.VIII.1991; 1♂, 12.VI.1991. Sehr weit verbreitete Art.

pallipes HALIDAY, 1835: Schuttwald: 2♂♂, 18.VII.1990; 2♂♂, 24.VII.1990; 1♂, 12.VII.1991. Eine allgemein verbreitete Art.

ruficornis (NEES, 1812): Schuttwald, 1♂, 11.IX.1991; 1♂, 19.VIII.1990; 1♀, 25.VI.1991; 1♂, 12.VII.1991; 1♀, 4.VIII.1991. - Sägel, 2♂♂, 19.VIII.1990; 1♂, 17.X.1990; 8♂♂, 26.VIII.1991; 1♂, 3.VIII.1990; 2♂♂, 11.VII.1991; 1♂, 13.VIII.1991. Eine sehr weit verbreitete, gemeine Art.

tripudians HALIDAY, 1835: Schuttwald: 1♀, 12.VII.1991; 1♂, 17.X.1990. Eine ziemlich allgemein verbreitete Art.

Braconinae NEES, 1812 (12)*Bracomorpha* PAPP, 1971

rector (THUNBERG, 1822 (sensu TOBIAS, 1968)) comb.nov.: Schuttwald, 1♀, 12.VII.1991. Ziemlich selten!

Bracon FABRICIUS, 1804

sp. indet.: Sägel, 1♀, 4.VIII.1991.

sp. indet.: Schuttwald, 1♀, 5.IX.1991.

delibator (HALIDAY, 1833): Schuttwald, 1♀, 4.VIII.1991. Sägel, 8♀♀, 7♂♂, 4.VIII.1991; 7♀♀, 23.VII.1991. Eine sehr weit verbreitete, gemeine Art.

erraticus (WESMAEL, 1838): Schuttwald, 1♀, 12.VII.1991. - Sägel, 1♀, 12.VI.1991; 3♀♀, 4.VIII.1991. Eine sehr weit verbreitete, gemeine Art.

exhilarator NEES, 1834: Sägel, 1♀, 24.V.1991. Eine ziemlich allgemein verbreitete Art.

fulvipes NEES, 1834: Sägel, 3♀♀, 1♂, 4.VIII.1991; 1♀, 11.VII.1991. Eine sehr weit verbreitete, gemeine Art.

macrurus THOMSON, 1892: Schuttwald: 1♀, 19.VIII.199. - Sägel, 2♀♀, 8.X.1991. Eine ziemlich selten gesammelte Art. **Neu für die Schweiz!**

variator NEES, 1812: Schuttwald, 1♀, 21.VIII.1992. - Sägel, 1♀, 23.VII.1991; 1♂, 4.VIII.1991. Eine sehr weit verbreitete, gemeine Art.

Coeloides WESMAEL, 1838

melanotus WESMAEL, 1838: Schuttwald, 6♂♂, 25.VI.1991; 2♂♂, 12.VI.1991; 3♀♀, 1♂, 12.VII.1991. In bewaldeten Gebieten allgemein verbreitet.

filiformis (RATZBURG, 1852): Schuttwald, 1♀, 12.VII.1991; 1♀, 14.V.1991; 2♀♀, 25.VI.1991. In bewaldeten Gebieten allgemein verbreitet. **Neu für die Schweiz!**

Pigeria VAN ACHTERBERG, 1984

piger (WESMAEL, 1838): Sägel: 1♀, 12.VI.1991. Eine allgemein verbreitete Art.

Charmontinae VAN ACHTERBERG, 1979 (2)*Charmon* HALIDAY, 1833

cruentatus HALIDAY, 1833: Schuttwald, 1♀, 1♂, 28.IX.1991, 1♂, 24.VII.1990. - Sägel, 1♂, 8.X.1991; 1♂, 13.VIII.1991; 1♂, 28.VIII.1990. Eine allgemein verbreitete Art. Fliegt gerne ans Licht.

extensor (LINNAEUS, 1758): Sägel, 1♀, 24.VII.1990. Eine ziemlich allgemein verbreitete Art. Fliegt gerne ans Licht.

Cheloninae NEES, 1816 (8)*Ascogaster* WESMAEL, 1835

sp. indet.: Sägel, 1♀, 25.VI.1991.

quadridentata WESMAEL, 1835: Sägel, 2♂♂, 23.VII.1991; 1♂, 4.VIII.1991; 1♂, 11.VII.1991. Eine allgemein verbreitete Art.

varipes WESMAEL, 1835: Sägel, 1♂, 23.VII.1991; 1♂, 4.VIII.1991.

Chelonus PANZER, 1806

sp. indet. (? *alboannulatus* Szépligeti, 1896): Sägel, 1♀, 4.VIII.1991.

excavatus (TOBIAS, 1973): Schuttwald, 1♀, 12.VI.1991. - Sägel, 1♀, 23.VII.1991. Eine ziemlich selten gesammelte Art! **Neu für die Schweiz!**

oculator (FABRICIUS, 1775): Sägel: 3♀♀, 4.VIII.1991; 1♀, 1♂, 23.VII.1991; 1♂, 12.VII.1991. Eine sehr weit verbreitete, gemeine Art.

rimatus SZÉPLIGETI, 1896: Sägel, 1♀, 4.VIII.1991. Eine ziemlich selten gesammelte Art. **Neu für die Schweiz!**

Phanerotoma WESMAEL, 1838

tritoma (MARSHALL, 1898): Sägel, 1♂, 3.VIII.1991. Eine ziemlich allgemein verbreitete Art.

Doryctinae FOERSTER, 1862 (2)*Ontsira* CAMERON, 1900

imperator (HALIDAY, 1836): Schuttwald, 1♀, 5.IX.1991. In bewaldeten Gebieten ziemlich allgemein verbreitet.

Spathius NEES, 1818

?*rubidus* (ROSSI, 1794): Schuttwald, 1♂, 21.VIII.1992. Eine allgemein verbreitete Art.

Euphorinae FOERSTER, 1862 (32)*Centistes* HALIDAY, 1835

sp. indet.: Sägel, 1♂, 9.V.1991.

Chrysopophthorus GOIDANICH, 1948

hungaricus (ZILAH-KISS, 1927): Schuttwald, 1♀, 24.VII.1990. Sie wird nur selten gesammelt. **Neu für die Schweiz!**

Meteor HALIDAY, 1835

sp. indet.: Sägel, 1♂, 24.V.1991.

abdominator (NEES, 1812): Schuttwald, 1♀, 4.VIII.1991. Sägel, 1♀, 14.V.1991; 1♂, 4.VIII.1991. Eine ziemlich allgemein verbreitete Art.

affinis (WESMAEL, 1835): Schuttwald, 1♀, 28.IX.1991. Nur selten gesammelt.

angiclypealis sp.nov.: Schuttwald, 1♀, 24.VII.1990. **Für die Wissenschaft neue Art!** Sie wird in einer anderen Publikation beschrieben, die ACHTERBERG gemeinsam mit Dr. MARK SHAW (Edinburgh) zusammenstell.

cinctellus (SPINOLA, 1808): Schuttwald, 3♀♀, 12.VII.1991; 1♀, 1♂, 12.VI.1991. Sägel, 2♀♀, 20.VI.1991; 3♀♀, 1♂, 27.VI.1991; 4♀♀, 28.VIII.1990; 1♀, 21.IX.1990; 1♀, 11.VII.1991; 1♀, 26.VIII.1991; 1♂, 26.VI.1990; 2♀♀, 1♂, 12.VI.1991; 1♂, 24.V.1991; 2♀♀, 25.VI.1991; 1♀, 5.IX.1991. Allgemein verbreitete Art, die gerne ans Licht fliegt.

colon (HALIDAY, 1835): Schuttwald, 1♀, 12.VII.1991; 1♀, 21.VIII.1992. Eine ziemlich allgemein verbreitete Art.

flator (HALIDAY, 1835): Schuttwald, 1♀, 17.X.1990; 1♀, 1.X.1990; 1♀, 1♂, 19.VIII.1990. Eine ziemlich allgemein verbreitete Art.

gyrator (THUNBERG, 1822): Schuttwald, 2♀♀, 17.X.1990; 1♀, 4.VII.1990. Eine allgemein verbreitete Art.

hirtutipes HUDDLESTON, 1980: Schuttwald, 1♀, 28.VIII.1990; 1♂, 24.VII.1990. In der Regel selten!

ictericus (NEES, 1812): Schuttwald, 2♀♀, 17.X.1990; 1♀, 4.VII.1990. Eine sehr weit verbreitete, gemeine Art.

lionotus THOMSON, 1895: Schuttwald, 1♀, 17.X.1990. Selten gesammelt!

melanostictus CAPRON, 1887: Schuttwald, 1♀, 28.IX.1991; 1♂, 1.X.1990; 1♂, 26.VI.1990; 1♀, 24.VII.1990. Selten gesammelt!

obsoletus (WESMAEL, 1835): Schuttwald, 1♀, 21.IX.1990. Eine ziemlich selten gesammelte Art.

rubens (NEES, 1812): Schuttwald, 1♂, 11.IX.1991; 3♀♀, 28.VIII.1990; 1♀, 17.X.1990; 1♀, 3.IX.1990; 1♂, 12.IX.1990; 2♀♀, 28.V.1990; 9♂♂, 28.IX.1991; 1♂, 21.IX.1990; 1♀, 1♂, 1.X.1990; 2♂♂, 17.X.1990; 1♀, 14.V.1991. - Sägel, 1♀, 26.VI.1990; 2♀♀, 24.VII.1990; 24♀♀, 1♂, 28.VIII.1990; 8♀♀, 5♂♂, 24.IX.1990; 6♀♀, 3.IX.1990; 1♀, 8.X.1991; 2♀♀, 3♂♂, 1.X.1990; 2♂♂, 16.X.1991; 1♀, 25.VI.1991; 1♀, 1♂, 12.VI.1991; 1♀, 9.V.1991; 1♂, 5.IX.1991; 1♀, 4.IX.1991; 3♀♀, 17.X.1990; 1♀, 2.VII.1991; 1♀, 20.VI.1991; 1♀, 26.VIII.1991; 1♀, 26.VIII.1991; 5♀♀, 13.VIII.1991; 1♀, 19.VIII.1990; 2♀♀, 11.VII.1991; 1♂, 26.VIII.1991; 3♀♀, 28.VIII.1990; 1♂, 28.IX.1991. Eine allgemein verbreitete Art, die gerne ans Licht fliegt.

rufus (DEGEER, 1776) (= *unicolor* (WESMAEL, 1835) syn.nov.): Sägel, 1♀, 11.VII.1991; 1♀, 1♂, 19.VIII.1991; 1♀, 18.VII.1990; 1♀, 26.VI.1990; 2♂♂, 26.VIII.1991; 1♂, 24.VII.1990. Selten gesammelt!

versicolor (WESMAEL, 1835): Schuttwald, 1♀, 21.IV.1990; 1♀, 17.X.1990; 1♀, 26.VI.1990; 4♀♀, 8.X.1991; 3♀♀, 11.IX.1991; 9♀♀, 28.IX.1991; 1♀, 6.VI.1990; 1♀, 28.IX.1991; 1♀, 26.X.1990; 1♀, 21.IX.1990. Eine allgemein verbreitete Art, die gerne ans Licht fliegt.

Myiocephalus MARSHALL, 1897

boops (WESMAEL, 1835): Schuttwald, 1♂, 21.VIII.1992; 2♂♂, 12.VII.1991. In der Regel selten!

Perilitus NEES, 1818subgenus *Microctonus* WESMAEL, 1835

sp. indet.: Schuttwald, 1♂, 14.V.1991.

sp. indet.: Sägel, 1♀, 4.VIII.1991

sp. indet.: Schuttwald, 1♂, 14.V.1991. - Sägel, 1♂, 23.VII.1991.

Peristenus FOERSTER, 1862

sp.nov.: Schuttwald, 1♀, 14.V.1991. Für die Wissenschaft neue Art! Sie wird in einer anderen Publikation beschrieben, die ACHTERBERG gemeinsam mit Dr. MARK SHAW (Edinburgh) zusammenstellt.

pallipes (CURTIS, 1833): Sägel, 1♀, 1♂, 4.VIII.1991; 1♂, 15.IV.1991.

Pygostolus HALIDAY, 1833

otiorhynchi (BOUDIER, 1834): Schuttwald, 26♀♀, 2♂♂, 24.VII.1990; 1♀, 19.VIII.1990; 1♀, 28.VIII.1990; 5♀♀, 1♂, 11.IX.1991; 4♀♀, 28.IX.1991; 1♂, 8.X.1991; 1♀, 16.VI.1990; 1♀, 8.VIII.1990; 1♀, 6.VI.1990; 2♀♀, 18.VII.1990; 2♀♀, 1♂, 4.VII.1990. - Sägel, 1♀, 8.X.1991; 1♀, 26.VIII.1991; 8♀♀, 24.VII.1990; 1♂, 17.X.1990; 2♀♀, 13.VIII.1991; 1♀, 11.VII.1991. Eine in der Nähe von Nadelhölzern allgemein verbreitete Art, die gerne ans Licht fliegt. **Neu für die Schweiz!**

sticticus (FABRICIUS, 1798): Schuttwald, 1♀, 6.VI.1990; 1♀, 28.V.1990. Eine in der Nähe von Nadelhölzern allgemein verbreitete Art, die gerne ans Licht fliegt.

Syntretus FOERSTER, 1862

conterminus (NEES, 1814): Schuttwald, 1♀, 12.VI.1991. Eine ziemlich allgemein verbreitete Art. **Neu für die Schweiz!**

vernalis (WESMAEL, 1835): Schuttwald, 1♂, 16.VI.1990. Eine ziemlich allgemein verbreitete Art.

Wesmaelia FOERSTER, 1862

petiolata (WOLLASTON, 1858): Sägel, 1♀, 4.VIII.1991. In der Regel nur selten gesammelt. **Neu für die Schweiz!**

Zele CURTIS, 1832

albiditarsus CURTIS, 1832: Schuttwald, 1♀, 6.VI.1990; 1♀, 16.VI.1990, 3♀♀, 26.VI.1990, 1♀, 18.VII.1990. - Sägel, 1♀, 11.VII.1991. Allgemein verbreitete Art, die gerne ans Licht fliegt.

caligatus (HALIDAY, 1835): Schuttwald, 1♀, 19.VIII.1990; 1♀, 3.IX.1990. In Mitteleuropa eine ziemlich selten gesammelte Art.

deceptor (WESMAEL, 1835): Schuttwald, 1♀, 12.IX.1990; 4♀♀, 1.X.1990; 6♀♀, 3.IX.1990; 1♀, 8.X.1991; 5♀♀, 28.IX.1991; 1♂, 26.VI.1990; 2♀♀, 4.VII.1990; 1♀, 2.V.1990; 1♀, 18.VII.1990; 6♀♀, 19.VIII.1990; 6♀♀, 24.VII.1990; 4♀♀, 8.VIII.1990; 8♀♀, 28.VIII.1990; 2♀♀, 21.IX.1990; 1♀, 17.X.1990. - Sägel, 1♀, 21.VIII.1992; 1♀, 24.VII.1990; 1♀, 8.VIII.1990; 1♀, 1.X.1990; 3♀♀, 21.IX.1990; 4♀♀, id., 19.VIII.1990; 6♀♀, 24.VII.1990; 4♀♀, 19.VIII.1990; 2♀♀, 3.IX.1990; 3♀♀, 13.VIII.1991; 1♀, 26.VIII.1991. Allgemein verbreitete Art, die gerne ans Licht fliegt.

Exothecinae FOERSTER, 1862 (1)*Colastes* HALIDAY, 1833

braconius HALIDAY, 1833: Schuttwald, 1♂, 19.VIII.1990. Eine sehr weit verbreitete, gemeine Art.

Helconinae FOERSTER, 1862 (5)*Eubazus* NEES, 1814

tibialis (HALIDAY, 1835): Sägel, 1♀, 1♂, 20.VI.1991; 1♀, 25.VI.1991; 1♂, 5.VI.1991; 3♀♀, 2♂♂, 27.VI.1991. Eine sehr weit verbreitete, gemeine Art.

Foersteria SZÉPLIGETI, 1896

laeviuscula SZÉPLIGETI, 1896: Schuttwald, 1♀, 21.VIII.1992. Eine ziemlich allgemein verbreitete Art. **Neu für die Schweiz!**

Triaspis HALIDAY, 1838

sp. indet.: Sägel, 1♂, 23.VI.1991; 1♂, 4.VIII.1991.

caudata (NEES, 1816): Schuttwald, 2♂♂, 21.VIII.1992. - Sägel, 6♀♀, 5♂♂, 4.VIII.1991; 1♀, 2♂♂, 23.VII.1991; 1♂, 5.IX.1991. Eine allgemein verbreitete Art.

obsurella (NEES, 1816): Sägel, 2♀♀, 4.VIII.1991. Eine allgemein verbreitete Art.

Homolobinae VAN ACHTERBERG, 1979 (3)*Homolobus* FOERSTER, 1862

annulicornis (NEES, 1834): Schuttwald, 1♀, 1♂, 11.IX.1991; 1♀, 28.VIII.1990; 2♀♀, 2♂♂, 24.VII.1990; 1♀, 19.VIII.1990. Allgemein verbreitete Art, die gerne ans Licht fliegt.

- discolor* (WESMAEL, 1835): Schuttwald, 2♀♀, 28.IX.1991; 1♀, 8.X.1991; 1♀, 18.VII.1990; 2♀♀, 11.IX.1991. Allgemein verbreitete Art, die gerne ans Licht fliegt.
- infumator* (LYLE, 1914): Schuttwald, 1♀, 6.VI.1990; 2♀♀, 19.VIII.1990; 1♀, 11.IX.1991; 1♀, 28.IX.1991. Sägel, 1♀, 28.VIII.1990; 1♀, 16.X.1991; 1♂, 4.IX.1991. Allgemein verbreitete Art, die gerne ans Licht fliegt.

Macrocentrinae FOERSTER, 1862 (5)

Macrocentrus CURTIS, 1833

- bicolor* CURTIS, 1833: Schuttwald, 1♂, 28.IX.1991. - Sägel, 1♀, 2.VII.1991; 1♀, 27.VI.1991; 1♀, 11.IX.1990; 4♀♀, 11.VII.1991; 1♂, 26.VII.1991. Allgemein verbreitete Art, die gerne ans Licht fliegt.
- gibber* EADY & CLARK, 1964: Schuttwald, 1♀, 11.IX.1991. - Sägel, 1♀, 3.VIII.1991. Eine ziemlich seltene Art, die meist am Licht gefunden werden kann.
- nitidus* (WESMAEL, 1835): Schuttwald, 1♀, 26.VI.1990. Eine ziemlich allgemein verbreitete Art.
- resinellae* (LINNAEUS, 1758): Schuttwald, 1♀, 28.IX.1991. Sägel, 1♀, 16.VI.1990. Eine in der Umgebung von Nadelwäldern ziemlich allgemein verbreitete Art.
- thoracicus* (NEES, 1812): Schuttwald, 1♀, 28.IV.1991; 2♀♀, 7♂♂, 11.IX.1991; 4♂♂, 28.IX.1991; 1♀, 28.VIII.1990. Allgemein verbreitete Art, die gerne ans Licht fliegt.

Microgastrinae NEES, 1814 (29)

Apanteles FOERSTER, 1862 s.l.

- sp. indet.: Schuttwald, 1♀, 25.VI.1991.
- bicolor* (NEES, 1834): Schuttwald, 1♀, Eine allgemein verbreitete Art.
- circumscripatus* (NEES, 1834): Schuttwald, 1♀, 4.VIII.1991. Eine sehr weit verbreitete, gemeine Art.
- emarginatus* (NEES, 1834): Sägel, 1♀, 27.VI.1991. Eine nur selten gesammelte Art.
- lena* NIXON, 1976: Sägel, 1♂, 21.VIII.1992. Eine seltene Art.
- obscurus* (NEES, 1834): Sägel, 2♀♀, 4♂♂, 5.IX.1991; 1♀, 9.V.1991; 2♀♀, 4.VIII.1991; 1♀, 14.V.1991; 2♀♀, 23.VII.1991; 1♂, 26.VIII.1991; 2♂♂, 21.VIII.1991. Eine allgemein verbreitete Art.
- petrovae* WALLEY, 1937 s.s.: Sägel, 1♀, 28.VIII.1990. Eine in der Fichtenzone meist häufige Art (PAPP, 1991).
- propinquus* PAPP, 1975: Sägel, 1♀, 3.VIII.1991. Eine selten gesammelte Art. **Neu für die Schweiz!**

Cotesia CAMERON, 1891

- sp. indet.: Sägel, 1♂, 25.VI.1991.
- sp. indet.: Sägel, 1♂, 24.V.1991.
- sp. indet.: Schuttwald, 3♀♀, 1♂, 28.IX.1991.
- analisis* (NEES, 1834): Sägel, 1♀, 4.VIII.1991. Eine ziemlich allgemein verbreitete Art. **Neu für die Schweiz!**
- enephes* (NIXON, 1965): Schuttwald, 1♀, 4.VIII.1991. - Sägel, 1♀, 27.VI.1991. Selten gesammelte Art. **Neu für die Schweiz!**
- ruficrus* (HALIDAY, 1834): Sägel, 1♀, 3♂♂, 4.VIII.1991. Eine allgemein verbreitete Art.
- tenebrosa* (WESMAEL, 1837): Sägel, 3♀♀, 4.VIII.1991. Eine ziemlich allgemein verbreitete Art. **Neu für die Schweiz!**
- tibialis* (CURTIS, 1830): Sägel, 1♀, 14.V.1991. Eine sehr weit verbreitete, gemeine Art.
- zygaenarum* (MARSHALL, 1885): Sägel, 1♀, 4.VIII.1991; 1♂, 25.VI.1991. Eine ziemlich allgemein verbreitete Art.

Distatrix MASON, 1981

- formosa* (WESMAEL, 1837): Schuttwald, 1♀, 28.IX.1991. Als seltene Art bekannt! **Neu für die Schweiz!**
- pompelon* (NIXON, 1965): Schuttwald, 1♀, 28.IX.1991. Als seltene Art bekannt! **Neu für die Schweiz!**

Microgaster LATREILLE, 1804

- famula* NIXON, 1968: Sägel, 3♀♀, 21.VIII.1992; 3♀♀, 2♂♂, 5.IX.1991; 1♂, 13.VIII.1991; 1♂, 23.VII.1991; 1♂, 25.VI.1991. Eine ziemlich allgemein verbreitete Art.

Tabelle 1: Übersicht der Brackwespenfänge im Lauerzer Ried- (Sägel) und Schuttwaldgebiet, 1990-92 und 1996.
* = neu für die Fauna der Schweiz

Familie, Unterfamilie, Gattung, Art	Wald	Ried	insg.
BRACONIDAE			
Agathidiinae Nees, 1814			
Bassus Fabricius, 1804			
umidulus (Nees, 1814)		1	1
Alysiinae Stephens, 1829			
Alysia Latreille, 1804			
sp. nov.	1	1	2
? sp. nov.	1	-	1
atra Haliday, 1838	2	1	3
lipulae (Scopoli, 1763)	2	-	2
Asyntactus Marshall, 1898			
* rhogaleus Marshall, 1898		1	1
Chorebus Haliday, 1833			
bathyzonus (Marshall, 1895)	1	2	3
glaber (Nixon, 1944)	1	-	1
* kama (Nixon, 1945)	1	-	1
* nobilis Griffiths, 1968	-	1	1
Coelinidea Viereck, 1913			
* ater (Curtis, 1837)	-	3	3
Dacnusa Haliday, 1833			
confinis Ruthe, 1859	1	-	1
pubescens (Curtis, 1826)	1	-	1
Dapsilarthra Foerster, 1862			
* florimela (Haliday, 1838)	2	-	2
Orthostigma Ratzeburg, 1844			
* sordipes (Thomson, 1895)	1	-	1
Pentapleura Foerster, 1862			
fuliginosa (Haliday, 1838)	-	2	2
Phaenocarpa Foerster, 1862			
conspurator (Haliday, 1838)	1	2	3
eugenia (Haliday, 1838)	1	-	1
* flavipes (Haliday, 1838)	1	-	1
ruficeps (Nees, 1814)	4	-	4
ungularis (Thomson, 1895)	-	1	1
Tanycarpa Foerster, 1862			
gracilicornis (Nees, 1814)	8	-	8
* rufinotata (Haliday, 1838)	-	2	2
Trachionus Haliday, 1833			
hians (Nees, 1816)	1	-	1
Aphidiinae Haliday, 1833			
Aphidius Nees, 1818			
sp. indet.	-	2	2
Praon Haliday, 1833			
* flavinode (Haliday, 1833)	-	2	2
Blacinae Foerster, 1862			
Blacus Nees, 1818			
humilis (Nees, 1812)	3	-	3
instabilis Ruthe, 1861	-	1	1
longipennis (Gravenhorst, 1809)	3	-	3
maculipes Wesmael, 1835	7	12	19
pallipes Haliday, 1835	5	-	5
ruficornis (Nees, 1812)	5	15	20
tripudians Haliday, 1835	2	-	2
Braconinae Nees, 1812			
Bracomorpha Papp, 1971			
rector (Thunberg, 1822)			
(sensu Tobias, 1968) comb. nov.	1		1
Bracon Fabricius, 1804			
sp. indet.	-	1	1
sp. indet.	1	-	1
delibator (Haliday, 1833)	1	22	23

Familie, Unterfamilie, Gattung, Art	Wald	Ried	insg.
Bracon erraticus (Wesmael, 1838)			
exhilarator Nees, 1834	-	1	1
fulvipes Nees, 1834	-	5	5
* macrurus Thomson, 1892	1	2	3
variator Nees, 1812	1	2	3
Coeloides Wesmael, 1838			
melanotus Wesmael, 1838	12	-	12
* filiformis (Ratzeburg, 1852)	4	-	4
Pigeria van Achterberg, 1984			
piger (Wesmael, 1838)	-	1	1
Charmontinae van Achterberg, 1979			
Charmon Haliday, 1833			
cruentatus Haliday, 1833	3	3	6
extensor (Linnaeus, 1758)	-	1	1
Cheloninae Nees, 1816			
Ascogaster Wesmael, 1835			
sp. indet.	-	1	1
quadridentata Wesmael, 1835	-	4	4
varipes Wesmael, 1835	-	2	2
Chelonus Panzer, 1806			
sp. indet. (?alboannulatus Szépl., 1896)	-	1	1
* excavatus (Tobias, 1973)	1	1	2
oculatur (Fabricius, 1775)	-	6	6
* rimatus Szépligeti, 1896	-	1	1
Phanerotoma Wesmael, 1838			
tritoma (Marshall, 1898)	-	1	1
Doryctinae Foerster, 1862			
Onsira Cameron, 1900			
imperator (Haliday, 1836)	1	-	1
Spathius Nees, 1818			
?rubidus (Rossi, 1794)	1	-	1
Euphorinae Foerster, 1862			
Centistes Haliday, 1835			
sp. indet.	-	1	1
Chrysopophthorus Goidanich, 1948			
* hungaricus (Zilahi-Kiss, 1927)	1	-	1
Meteorus Haliday, 1835			
sp. indet.	-	1	1
abdominator (Nees, 1812)	1	2	3
affinis (Wesmael, 1835)	1	-	1
anglicypealis sp. nov.	1	-	1
cinctellus (Spinola, 1808)	5	21	26
colon (Haliday, 1835)	2	-	2
filator (Haliday, 1835)	4	-	4
gyrator (Thunberg, 1822)	3	-	3
hirsutipes Huddleston, 1980	2	-	2
ictericus (Nees, 1812)	3	-	3
lionotus Thomson, 1895	1	-	1
melanostictus Capron, 1887	4	-	4
obsolelus (Wesmael, 1835)	1	-	1
rubens (Nees, 1812)	24	81	105
rufus (DeGeer, 1776)			
(=unicolor (Wesmael, 1835) syn. nov.)	-	8	8
versicolor (Wesmael, 1835)	23		23
Myiocephalus Marshall, 1897			
boops (Wesmael, 1835)	3	-	3
Perilitus Nees, 1818			
Subg. Microctonus Wesmael, 1835			
sp. indet.	1	-	1
sp. indet.	-	1	1
sp. indet.	1	1	2
Peristenus Foerster, 1862			
sp. nov.	1	-	1
pallipes (Curtis, 1833)	-	3	3

Familie, Unterfamilie, Gattung, Art	Wald	Ried	insg.	Familie, Unterfamilie, Gattung, Art	Wald	Ried	insg.
Pygostolus Haliday, 1833				Microplitis Foerster, 1862			
* otiorhynchi (Boudier, 1834)	49	14	63	* mediator (Haliday, 1834)	8	1	9
* sticticus (Fabricius, 1798)	2		2	* luberculifer (Wesmael, 1837)	5	14	19
Syntretus Foerster, 1862				Protapanteles Ashmead, 1898			
* conterminus (Nees, 1814)	1	-	1	(= Glyptapanteles Ashmead, 1904)			
* vernalis (Wesmael, 1835)	1	-	1	* aliphera (Nixon, 1973) comb.nov.	-	1	1
Wesmaelia Foerster, 1862				* falcatus (Nees, 1834)	1	2	3
* petiolata (Wollaston, 1858)	-	1	1	* fulvipes (Haliday, 1834), comb.nov.	2	2	4
Zele Curtis, 1832				* parasitellae (Bouché, 1834), comb.nov.	1		1
* albiditarsus Curtis, 1832	6	1	7	* ruficornis (Nees, 1834), comb.nov.	1	-	1
* caligatus (Haliday, 1835)	2	-	2	* validus (Thomson, 1895) comb.nov.	1	-	1
* deceptor (Wesmael, 1835)	49	27	76	* vitripennis (Curtis, 1830) comb.nov.		1	1
Exothecinae Foerster, 1862				Opiinae Foerster, 1862			
Colastes Haliday, 1833				Bathystomus Foerster, 1862			
* braconius Haliday, 1833	1	-	1	* xanthopus Foerster, 1862	-	1	1
Helconinae Foerster, 1862				Biosteres Foerster, 1862			
Eubazus Nees, 1814				* sylvaticus (Haliday, 1836)	-	1	1
* tibialis (Haliday, 1835)	-	9	9	Opius Wesmael, 1835			
Foersteria Szépligeti, 1896				* cingulatus Wesmael, 1835	1	-	1
* laeviuscula Szépligeti, 1896	1	-	1	* staryi Fischer, 1958	1	1	2
Triaspis Haliday, 1838				Phaedorotoma Foerster, 1862			
* sp. indet.	-	2	2	* ?gyoerfii (Fischer, 1958)	-	1	1
* caudata (Nees, 1816)	2	15	17	Xynobius Foerster, 1862			
* obscura (Nees, 1816)	-	2	2	* sp. indet.	1	-	1
Homolobinae van Achterberg, 1979				Orgilinae Foerster, 1862			
Homolobus Foerster, 1862				Orgilus Haliday, 1833			
* annulicornis (Nees, 1834)	8	-	8	* achterbergi Taeger, 1989	-	3	3
* discolor (Wesmael, 1835)	6	-	6	* ltristis Taeger, 1989	-	1	1
* infumator (Lyle, 1914)	5	3	8	Rhysalinae Foerster, 1862			
Macrocentrinae Foerster, 1862				Oncophanes Foerster, 1862			
Macrocentrus Curtis, 1833				* laevigatus (Ratzeburg, 1852) s.s.	-	1	1
* bicolor Curtis, 1833	1	8	9	Rogadinae Foerster, 1862			
* gibber Eady & Clark, 1964	1	1	2	Aleiodes Wesmael, 1838*			
* nitidus (Wesmael, 1835)	1	-	1	* sp.nov. C	1	1	2
* resinellae (Linnaeus, 1758)	1	1	2	* sp.nov. S	-	9	9
* thoracicus (Nees, 1812)	15	-	15	* sp.nov. W	12	-	12
* sp.nov. Y				* sp.nov. Y	1	-	1
Microgastrinae Nees, 1814				* albitibia (Herrich-Schäffer, 1838)	1	2	3
Apanteles Foerster, 1862 s.l.				* apicalis (Brullé, 1832)	-	1	1
* sp. indet.	1	-	1	* bicolor (Spinola, 1808)	1	1	2
* bicolor (Nees, 1834)	1	-	1	* compressor (Herrich-Schäffer, 1838)	1	1	2
* circumscriptus (Nees, 1834)	1	-	1	* coxalis (Spinola, 1808)	-	1	1
* emarginatus (Nees, 1834)	-	1	1	* crassipes (Thomson, 1892)	1	-	1
* lenea Nixon, 1976	-	1	1	* dispar (Haliday, 1833)	32	1	33
* obscurus (Nees, 1834)	-	15	15	* gastritor (Thunberg, 1822)	8	3	11
* petrovae Walley, 1937 s.s.	-	1	1	* nigricornis (Wesmael, 1838)	6	-	6
* propinquus Papp, 1975	-	1	1	* pictus (Herrich-Schäffer, 1838)	5	4	9
Cotesia Cameron, 1891				* ruficornis (Herrich-Schäffer, 1838)	-	1	1
* sp. indet.	-	1	1	* seriatus (Herrich-Schäffer, 1838)	14	5	19
* sp. indet.	-	1	1	* signatus (Nees, 1812)	-	3	3
* sp. indet.	4	-	4	* similis (Curtis, 1834)	33	12	45
* analis (Nees, 1834)	-	1	1	Clinocentrus Haliday, 1833			
* enephes (Nixon, 1965)	1	1	2	* exsertor (Nees, 1812)	-	16	16
* ruficus (Haliday, 1834)	-	4	4	Exemplare:	465	446	911
* tenebrosa (Wesmael, 1837)	-	3	3	Arten:	102	97	160
* tibialis (Curtis, 1830)	-	1	1	Arten nur Wald:			63
* zygaenarum (Marshall, 1885)	-	2	2	Arten nur Ried:			58
Distatrix Mason, 1981				Arten Wald + Ried:			39
* formosa (Wesmael, 1837)	1	-	1				
* pompelon (Nixon, 1965)	1	-	1				
Microgaster Latreille, 1804							
* famula Nixon, 1968	-	11	11				

Microplitis FOERSTER, 1862

mediator (HALIDAY, 1834): Schuttwald, 5♀♀, 1♂, 4.VIII.1991; 1♂, 25.VI.1991; 1♀, 12.VI.1991.

Sägel, 1♂, 15.IV.1991. Eine allgemein verbreitete Art.

tuberculifer (WESMAEL, 1837): Schuttwald, 1♀, 4.VIII.1991; 1♀, 15.IV.1991; 2♀♀, 14.V.1991; 1♂, 5.IX.1991. - Sägel, 1♀, 2♂♂, 14.V.1991; 1♀, 11.VII.1991; 1♀, 28.VIII.1990; 3♂♂, 24.V.1991; 4♂♂, 4.VIII.1991; 1♂, 15.IV.1991; 1♀, 13.VIII.1991. Eine sehr weit verbreitete, gemeine Art.

Protapanteles ASHMEAD, 1898 (= *Glyptapanteles* ASHMEAD, 1904)

aliphera (NIXON, 1973) comb.nov.: Sägel, 1♀, 3.VIII.1991. Eine allgemein verbreitete Art.

falcatus (NEES, 1834): Schuttwald, 1♀, 21.VIII.1992. - Sägel, 1♀, 4.VIII.1991; 1♀, 11.VII.1991. Eine sehr weit verbreitete, gemeine Art.

fulvipes (HALIDAY, 1834), comb.nov.: Schuttwald, 1♀, 1.X.1990; 1♀, 28.IX.1991. Sägel, 1♀, 27.V.1991; 1♀, 14.V.1991. Eine allgemein verbreitete Art.

parasitellae (BOUCHÉ, 1834), comb.nov.: Schuttwald, 1♀, 4.VIII.1991. Eine allgemein verbreitete Art.

ruficornis (NEES, 1834), comb.nov.: Schuttwald, 1♀, 24.VII.1990. Eine allgemein verbreitete Art.

Neu für die Schweiz!

validus (THOMSON, 1895) comb.nov.: Schuttwald, 1♂, 12.VI.1991. Eine selten gesammelte Art.

vitripennis (CURTIS, 1830) comb.nov.: Sägel, 1♀, 28.IX.1991. Eine allgemein verbreitete Art. **Neu für die Schweiz!**

Opiinae FOERSTER, 1862 (6)*Bathystomus* FOERSTER, 1862

xanthopus FOERSTER, 1862: Sägel, 1♀, 25.VI.1991. Eine sehr seltene Art! **Neu für die Schweiz!**

Biosteres FOERSTER, 1862

sylvaticus (HALIDAY, 1836): Sägel, 1♀, 4.VIII.1991. Eine allgemein verbreitete Art.

Opius WESMAEL, 1835

cingulatus WESMAEL, 1835: Schuttwald, 1♂, 12.VI.1991. Eine allgemein verbreitete Art.

staryi FISCHER, 1958: Schuttwald, 1♂, 12.VII.1991. - Sägel, 1♂, 4.VIII.1991. Eine allgemein verbreitete Art. **Neu für die Schweiz!**

Phaedrotoma FOERSTER, 1862

?*gyoerfti* (FISCHER, 1958): Sägel, 1♀, 14.V.1991.

Xynobius FOERSTER, 1862

sp. indet.: Schuttwald, 1♂, 12.VI.1991.

Orgilinae FOERSTER, 1862 (2)*Orgilus* HALIDAY, 1833

achterbergi TAEGER, 1989: Sägel, 3♂♂, 4.VIII.1991. Eine ziemlich allgemein verbreitete Art.

tristis TAEGER, 1989: Sägel, 1♀, 5.IX.1991. Als ziemlich seltene Art bekannt. **Neu für die Schweiz!**

Rhyssalinae FOERSTER, 1862 (1)*Oncophanes* FOERSTER, 1862

laevigatus (RATZEBURG, 1852) s.s.: Sägel, 1♀, 26.VIII.1991. Eine allgemein verbreitete Art.

Rogadinae FOERSTER, 1862 (21)*Aleiodes* WESMAEL, 1838*

sp.nov. C: Schuttwald, 1♂, 28.IX.1991. - Sägel, 1♀, 13.VIII.1991. **Für die Wissenschaft neue Art!** Sie wird in einer anderen Publikation beschrieben, die ACHTERBERG gemeinsam mit Dr. MARK SHAW (Edinburgh) zusammenstellt.

sp.nov. S: Sägel, 1♀, 3.VIII.1991; 3♀♀, 2♂♂, 24.VII.1990; 1♀, 21.VIII.1992; 1♀, 4.VIII.1991; 1♀, 25.VI.1991. **Für die Wissenschaft neue Art!** Sie wird in einer anderen Publikation beschrieben, die ACHTERBERG gemeinsam mit Dr. MARK SHAW (Edinburgh) zusammenstellt.

sp.nov. W: Schuttwald, 1♀, 1.X.1990; 2♀♀, 21.IX.1990; 1♀, 19.VIII.1990; 1♀, 11.IX.1991; 3♀♀, 24.VII.1990; 2♀♀, 28.IX.1991; 1♀, 1.X.1990; 1♀, 26.VI.1990. **Für die Wissenschaft neue Art!** Sie wird in einer anderen Publikation beschrieben, die ACHTERBERG gemeinsam mit Dr. MARK SHAW (Edinburgh) zusammenstellt.

- sp.nov. Y: Schuttwald, 1♀, 21.IX.1990. **Für die Wissenschaft neue Art!** Sie wird in einer anderen Publikation beschrieben, die ACHTERBERG gemeinsam mit Dr. MARK SHAW (Edinburgh) zusammenstellt.
- albitibia* (HERRICH-SCHÄFFER, 1838): Schuttwald: 1♀, 11.IX.1991. Sägel: 1♂, 26.VIII.1991; 1♀, 3.VIII.1991. Eine ziemlich allgemein verbreitete Art.
- apicalis* (BRULLÉ, 1832): Sägel, 1♂, 13.VIII.1991. Eine allgemein verbreitete Art. **Neu für die Schweiz!**
- bicolor* (SPINOLA, 1808): Schuttwald, 1♂, 4.VIII.1991. - Sägel, 1♀, 5.IX.1991. Eine allgemein verbreitete Art.
- compressor* (HERRICH-SCHÄFFER, 1838): Schuttwald, 1♂, 17.X.1990. - Sägel, 1♀, 11.VII.1991. Eine ziemlich allgemein verbreitete Art.
- coxalis* (SPINOLA, 1808): Sägel, 1♂, 4.VIII.1991. Allgemein verbreitete Art.
- crassipes* (THOMSON, 1892): Schuttwald, 1♂, 24.VII.1990. Als seltene Art bekannt! **Neu für die Schweiz!**
- dispar* (HALIDAY, 1833): Schuttwald, 1♀, 3♂♂, 24.VII.1990; 1♂, 19.VIII.1990; 1♂, 3.IX.1990; 1♂, 12.IX.1990; 1♂, 8.VIII.1990; 1♀, 28.VIII.1990; 1♀, 21♂, 28.IX.1991; 1♀, 11.IX.1991. Sägel, 1♂, 21.IX.1990. Eine allgemein verbreitete Art.
- gastritor* (THUNBERG, 1822): Schuttwald, 1♀, 24.VII.1990; 1♂, 1.X.1990; 2♀♀, 2♂♂, 28.IX.1991; 1♀, 11.IX.1991; 1♂, 26.VI.1990. Sägel, 1♂, 18.VII.1990; 1♂, 26.VIII.1991; 1♂, 4.IX.1999. Eine sehr weit verbreitete, gemeine Art.
- nigricornis* (WESMAEL, 1838): Schuttwald, 1♀, 28.VIII.1990; 1♀, 3.IX.1990; 1♀, 16.X.1991; 1♀, 1.X.1990; 2♂♂, 24.VII.1990. Eine ziemlich allgemein verbreitete Art.
- pictus* (HERRICH-SCHÄFFER, 1838): Schuttwald, 1♀, 1.X.1990; 1♂, 28.V.1990; 1♂, 28.VIII.1990; 2♂♂, 8.X.1991. - Sägel, 2♂♂, 3.VIII.1991; 1♂, 21.IX.1990; 1♂, 28.IX.1991. Eine allgemein verbreitete Art.
- ruficornis* (HERRICH-SCHÄFFER, 1838): Sägel, 1♂, 4.VII.1990. Eine allgemein verbreitete Art. **Neu für die Schweiz!**
- seriatus* (HERRICH-SCHÄFFER, 1838): Schuttwald, 2♂♂, 18.VII.1990; 1♂, 11.IX.1991; 3♂♂, 26.VI.1990; 1♀, 3♂♂, 24.VII.1990; 1♂, 5.IX.1991; 1♀, 1♂, 8.VIII.1990; 1♀, 28.VIII.1990. Sägel, 1♂, 26.VIII.1991; 3♂♂, 24.VII.1990; 1♂, 13.VIII.1991. Eine ziemlich allgemein verbreitete Art.
- signatus* (NEES, 1812): Sägel, 2♂♂, 2.VII.1991; 1♂, 25.VI.1991. Eine allgemein verbreitete Art.
- similis* (CURTIS, 1834): Schuttwald, 2♀♀, 26♂♂, 28.IX.1991; 1♂, 26.VI.1990; 2♂♂, 2.V.1990; 2♂♂, 11.IX.1991. Sägel, 6♀♀, 1♂, 21.IX.1990; 1♂, 26.VIII.1991; 1♂, 11.VII.1991; 1♂, 28.VIII.1990; 1♀, 28.V.1990; 1♂, 17.X.1990. Eine sehr weit verbreitete, gemeine Art.
- Clinocentrus* HALIDAY, 1833
- exsertor* (NEES, 1812): Sägel, 1♂, 19.VIII.1990; 2♀♀, 1♂, 26.VIII.1991; 1♂, 24.VII.1990; 2♂♂, 11.VII.1991; 2♂♂, 12.VII.1991; 2♂♂, 3.VIII.1991; 2♂♂, 9.V.1991; 1♂, 2.V.1990; 2♂♂, 14.V.1991. Eine allgemein verbreitete Art.

4. DISKUSSION

Die Brackwespen-Ausbeute von diesen beiden relativ kleinen Gebieten der Zentralschweiz aus Licht- und Tagfang umfasst etwa 160 Arten. Dies ist allerdings lediglich etwa 10% der zu erwartenden Anzahl Arten in der ganzen Schweiz. Die Individuenzahl der Belegsammlung beträgt 911, von denen einige wenige jedoch nicht genau bestimmt werden konnten. Es handelt sich entweder um schlecht erhaltene Exemplare, oder um Männchen aus Artkomplexen, in denen diese nach unseren heutigen Kenntnissen nicht auseinandergelassen werden können, oder eben Tiere aus zurzeit taxonomisch sehr unklaren Gruppen. In der Ausbeute sind aber acht Arten vertreten, die ziemlich eindeutig als für die Wissenschaft neu betrachtet werden müssen. Diese sollen in einer anderen Publikation, verfasst von ACHTERBERG und MARK SHAW (Edinburgh), voraussichtlich in der Zeitschrift "Zoologische Mededelingen" (Leiden) beschrieben werden.

Eine besondere Erwähnung verdienen acht weitere Arten, die bisher allgemein nur sehr selten gesammelt worden sind: *Asyntactus rhogaleus* MARSHALL, *Chrysopophthorus hungaricus* (ZILAH-KISS), *Wesmaelia petiolata* (WOLLASTON), *Cotesia enephes* (Nixon), *Distatrix formosa* (WESMAEL), *Distatrix pompelon* (NIXON), *Bathystomus xanthopus* FOERSTER und *Aleiodes crassipes* (THOMSON).

Somit können insgesamt etwa 10 % der erbeuteten Arten als selten oder für die Wissenschaft neu betrachtet werden. Über die 8 für die Wissenschaft neuen Arten hinaus sind 33 weitere Arten (22%) neu für die Fauna der Schweiz, unter ihnen aber auch etliche, die von Fachleuten für im Allgemeinen weit verbreitete Brackwespen gehalten werden. Dies weist eindeutig darauf hin, wie ungenügend die Brackwespenfauna der Schweiz erforscht ist.

5. LITERATUR

- PAPP, J. (1982): Die Insektenfauna des Hochmoores Balmoos bei Hasle, Kanton Luzern, XIX. Hymenoptera 4: Braconidae (Brackwespen). Entomol. Ber. Luzern, Nr.8: 61-64.
- PAPP, J. (1984): Zur Insektenfauna der Umgebung der Vogelwarte Sempach, Kanton Luzern, XIV. Hymenoptera 3: Braconidae (Brackwespen). Entomol. Ber. Luzern, Nr.11: 41-42.
- PAPP, J. (1989): Three new braconid species from Central Switzerland (Hymenoptera: Braconidae). Mitt. Schweiz. Entomol. Ges., 62 (3-4): 269-278.
- PAPP, J. (1991): Zur Insektenfauna von Gersau-Oberholz, Kanton Schwyz. X. Hymenoptera 1: Braconidae (Brackwespen). Entomol. Ber. Luzern, Nr.25: 1-26.
- PAPP, J. (1993): Zur Insektenfauna vom Vogelmoos (775m) bei Neudorf, Kanton Luzern, IX. Hymenoptera 1: Braconidae (Brackwespen). Entomol. Ber. Luzern, Nr.29: 29-45.
- PAPP, J. & REZBANYAI-RESER, L. (1996): Zur Brackwespenfauna vom Monte Generoso, Kanton Tessin, Südschweiz (Hymenoptera: Braconidae). Entomol. Ber. Luzern, Nr.35: 59-134.
- PAPP, J. & REZBANYAI-RESER, L. (1997): Zur Brackwespenfauna der Insel Brissago, Kanton Tessin, (Hymenoptera: Braconidae). Entomol. Ber. Luzern, Nr.38: 113-120.
- PAPP, J. & REZBANYAI-RESER, L. (1999): Brackwespen aus Lichtfallen in den höheren Lagen des Berner Jura und der Zentralschweizer Alpen (Hymenoptera: Braconidae). Entomol. Ber. Luzern, Nr.42: 75-86.
- REZBANYAI-RESER, L. (1992): Zur Insektenfauna der Umgebung von Lauerz, Kanton Schwyz. 1. Sägel (455 m) und Schuttwald (480 m). I. Allgemeines. - Entomol. Ber. Luzern, Nr.28: 87-105.
- REZBANYAI-RESER, L. (1992-93): Zur Insektenfauna der Umgebung von Lauerz, Kanton Schwyz. 1. Sägel (455 m) und Schuttwald (480 m). II. Lepidoptera 1: „Macrolepidoptera“ („Grossschmetterlinge“). Entomol. Ber. Luzern, Nr.28: 107-152; Nr.29: 1-28.

Adresse der Verfasser: Dr. Kees van ACHTERBERG
Nationaal Natuurhistorisch Museum
Postbus 9517
NL – 2300 RA Leiden
e-mail: achterberg@naturalis.nnm.nl

Dr. Ladislaus RESER (REZBANYAI)
Natur Museum Luzern
Kasernenplatz 6
CH – 6003 Luzern
e-mail: lreser@naturmuseum.ch

ZOBODAT - www.zobodat.at

Zoologisch-Botanische Datenbank/Zoological-Botanical Database

Digitale Literatur/Digital Literature

Zeitschrift/Journal: [Entomologische Berichte Luzern](#)

Jahr/Year: 2001

Band/Volume: [45](#)

Autor(en)/Author(s): Achterberg Cees van (auch Cornelis), Rezbanyai-Reser (auch Rezbanyai) Ladislaus

Artikel/Article: [Zur Insektenfauna der Umgebung von Lauerz, Kanton Schwyz. 1. Sägel \(455 m\) und Schuttwald \(480 m\). IV. Hymenoptera 1: Braconidae \(Brackwespen\). 109-122](#)