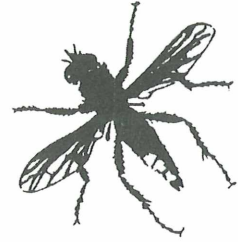


Schweizer Raubfliegen (Diptera: Asilidae) aus der Kollektion des Natur-Museums Luzern, III.

von G. BÄCHLI & L. REZBANYAI-RESER



Gerhard BÄCHLI: Bestimmung und Diskussion

Ladislaus REZBANYAI-RESER: Aufsammlungen, Präparation, Einleitung

Abstract: Additional 93 specimens of robber flies from the Natural History Museum Lucerne are listed, belonging to 26 species of which 9 are new for the collection. *Eutolmus mediocris* BECKER, 1923 new for Switzerland.

Zusammenfassung: Weitere 93 Raubfliegen aus der entomologischen Sammlung des Natur-Museums Luzern werden aufgelistet. Sie gehören zu 26 Arten, von denen 9 neu für diese Sammlung sind. *Eutolmus mediocris* BECKER, 1923 ist neu für die Fauna der Schweiz.

EINLEITUNG

In BÄCHLI & REZBANYAI-RESER 1996 und 1998 ist über eine Anzahl Schweizer Raubfliegen berichtet worden, die sich bis Ende 1998 in die Sammlung des Natur-Museums Luzern eingegangen sind. Es handelte sich um 512 Exemplare bzw. 38 Arten, grösstenteils aus der Zentralschweiz und aus den Kantonen Bern, Wallis und Tessin.

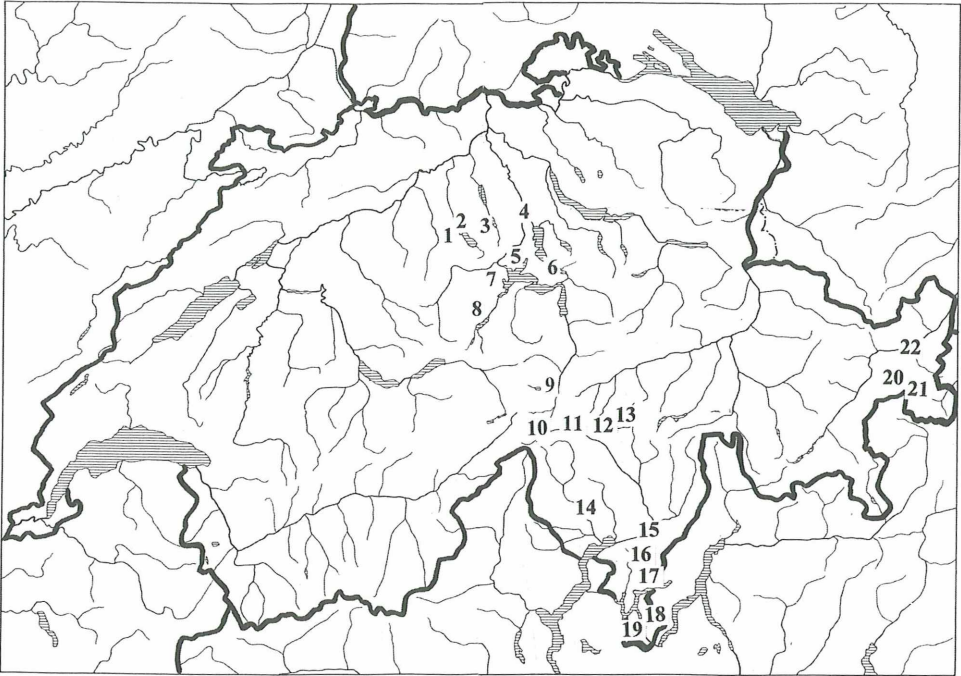
Ende 2004 lagen aus verschiedenen Aufsammlungen in der Zentral- und Südschweiz weitere 93 Exemplare von präparierten Raubfliegen vor, die hier in einer dritten Publikation kurz behandelt werden sollen. Diese kleine Sammlung verteilt sich auf 26 Arten, von denen 9 Arten neu für die Sammlung des Natur-Museums Luzern sind (die Sammlung von WALTER LINSENMAIER nicht mitgerechnet). *Eutolmus mediocris* BECKER, 1923 wird für die Schweiz hier zum ersten Mal gemeldet. - Die Sammlung umfasst somit insgesamt 47 Asiliden-Arten aus der Schweiz (zurzeit bekannte Gesamtartenzahl: 103; vgl. WEINBERG & BÄCHLI, 1998). Die 93 Asiliden sind grösstenteils vom Zweitautor gefangen worden, und zwar vor allem bei Tagesexkursionen, einzelne Exemplare jedoch erneut auch am Licht. Einige wenige Belege stammen von SÁNDOR TÓTH (Zirc, Ungarn), der den Zweitautor bei Sammelexkursionen gelegentlich begleitet hat.

Die Verfasser danken vor allem PETER HERGER, bis vor kurzem Direktor des Natur-Museums Luzern (ab November 2004 im Ruhestand), für die allgemeine Unterstützung dieser Forschungsarbeit, sowie dem ungarischen Dipterenpezialisten SÁNDOR TÓTH, der die von ihm gefangenen wenigen Raubfliegen dem Natur-Museum Luzern erneut zur Verfügung stellte.

DIE FUNDORTE

Nachfolgend werden die in dieser Asiliden-Fangliste vorkommenden 30 Schweizer Fundorte (siehe Karte 1), nach Kantonen geordnet und mit Koordinaten versehen, aufgelistet:

| Karte 1 | KANTON, Fundort | Höhe in m | CH-Koordinaten | | Anzahl Expl. |
|---------|---|-----------|----------------|-----------|--------------|
| | LUZERN | | | | |
| 1. | Wauwil, Wauwilermoos, Ron-Ufer | 498 | 643.9 | 224.8 | 2 |
| 2. | Sursee, Zellmoos | 508 | 651.8 | 224.5 | 1 |
| 3. | Neudorf, Vogelmoos | 775 | 659.9 | 225.9 | 1 |
| 5. | Ebikon | 460 | 667.2 | 213.8 | 1 |
| 5. | Ebikon, Rotseeried | 420 | 667.7 | 214.4 | 1 |
| 7. | Eigental, Forrenmoos | 970 | 659.2 | 206.4 | 3 |
| | ZUG | | | | |
| 4. | Rüss-Spitz, Ried | 388 | 673.5 | 232.3 | 3 |
| | SCHWYZ | | | | |
| 6. | Lauerz/Goldau, Schuttwald | 480 | 685.9 | 211.5 | 1 |
| 6. | Lauerz, Sägel | 455 | 686.7 | 210.9 | 1 |
| | OBWALDEN | | | | |
| 8. | Sarnen, Ramersberg, Obere Schluecht | 1414 | 650 | 194 | 1 |
| | URI | | | | |
| 9. | Göschenen, Göscheneralp, Feden | 1700-1800 | 681-682 | 166-167 | 3 |
| | TESSIN | | | | |
| 10. | Bedretto-Tal, Nordseite, Alpe di Fieud, unterhalb der Feldstrasse | 2080 | 685.5 | 153.8 | 3 |
| 11. | Piora Südwest, Lago Ritóm, Orello-Nord | 1930 | 694,7 | 154.3 | 10 |
| 12. | Acquacalda Südost, Brönich Ost | 1700 | 707.5 | 154.1 | 2 |
| 12. | Acquacalda Südost, oberhalb der Strasse | 1710 | 707.8 | 154.7 | 3 |
| 13. | Campo Blenio, Pradorin, Val di Campo | 1710 | 711.7 | 157.4 | 4 |
| 14. | Ronchini, Saleggi, Maggia-Ufer, Waldlichtung | 305 | 699.2 | 121.8 | 1 |
| 15. | Bellinzona/Ravecchia, Via della Sasso Corbaro, Wald | 380 | 722.7 | 116.4 | 4 |
| 16. | Tesserete, Gola di Lago, Betuletum | 975 | 718.2 | 107.1 | 9 |
| 17. | Lugano, M.Bré, Weg zwischen Vetta und Ca'Gina | 800-900 | 719.8-720.5 | 96.4-96.6 | 2 |
| 17. | Lugano, Bré, Cassone | 800 | 720.9 | 97.2 | 11 |
| 17. | Lugano, M.Bré, Weg Ca'Gina-Sassa | 800-900 | 719.8-720.5 | 96.4-96.6 | 4 |
| 18. | Somazzo, Torretta-Ost | 550-650 | 720 | 82 | 2 |
| 19. | Meride, Fontana | 595 | 717.0 | 83.6 | 4 |
| 19. | Meride, Serpiano | 630 | 715.7 | 85.6 | 2 |
| 19. | Meride, Sant'Antonio | 560-620 | 718.0 | 83.3 | 4 |
| | GRAUBÜNDEN | | | | |
| 20. | Ofenpass | 2140 | 818.5 | 169.3 | 1 |
| 21. | Tschiers Süd, Sura (Val Müstair) | 1720 | 821.6 | 167.8 | 1 |
| 22. | Vulpera Ost, Ende der Strasse | 1390 | 818.1 | 185.9 | 2 |
| 22. | Vulpera/Tarasp (Unterengadin), oberhalb Pension Pisoc | 1390 | 816.4 | 185.3 | 6 |



Karte 1: Die Fundgebiete der in dieser Fangliste aufgeführten Raubfliegen (Numerierung siehe Tabelle).

LISTE DER ARTEN

In der folgenden Liste werden die Arten in der von WEINBERG & BÄCHLI (1995) vorgegebenen Reihenfolge aufgeführt.

ASILIDAE (m = Männchen, w = Weibchen)

Laphriinae

Chorades fulva (Meigen, 1804)

1 w CH Somazzo TI, Torretta-Ost, 550-650 m, 13.VII.1994, Tagfang, leg. Sándor TÓTH

Chorades marginata (Linnaeus, 1758)

1 w CH Somazzo TI, Torretta-Ost, 550-650 m, 13.VII.1994, Tagfang, leg. Sándor TÓTH
 2mm CH Meride (West) TI, 595 m, Fontana, 12.VI.1999 Tagfang leg. L. REZBANYAI-RESER
 1m CH Meride TI, Serpiano, 630 m, 26.VII.1999, Tagfang, leg. L. REZBANYAI-RESER
 1 w CH Meride TI, Serpiano, 630 m, 26.VII.1999, Tagfang, leg. Sándor TÓTH

Laphria flava (Linnaeus, 1761)

1 w CH Sarnen OW, Ramersberg, Obere Schluecht, 1414 m, Teich + Hochmoor im Wald, 28.VI.1992, Tagfang, leg. L. REZBANYAI-RESER

Stenopogoninae

Cyrtopogon lateralis (Fallén, 1914)

1 m CH Campo Blenio TI, Pradorin, Val do Campo, 1710 m, 21.VII.2001, Tagfang, leg. L. REZBANYAI-RESER
 2mm CH Umgebung Lago Ritóm TI, Piora Südwest, 1930 m, Orello Nord, 23.VII.2002, Tagfang, leg. L. REZBANYAI-RESER

Cyrtopogon maculipennis (Macquart, 1834)

- 3mm CH Göscheneralp UR, Feden, 1700-1800 m, 25.VII.1999, Tagfang, leg. Sándor TÓTH
 1 w CH Acquacalda TI, Südost, Oberhalb der Strasse, 1710 m, 2.VIII.2001, Tagfang, leg. L. REZBANYAI-RESER
 2mm CH Acquacalda TI, Südost, Brönich Ost, 11.VIII.2001, Tagfang, leg. L. REZBANYAI-RESER
 2ww CH Umgebung Lago Ritóm TI, Piora Südwest, 1930 m, Orello Nord, 23.VII.2002, Tagfang, leg. L. REZBANYAI-RESER
 1 w CH Bedretto-Tal TI, Nordseite, Alpe di Fieud (Nordwest), unterhalb der Feldstrasse, 2070 m, 25.VII.2004, Tagfang, L. REZBANYAI-RESER
 1 m, 1 w CH Bedretto-Tal TI, Nordseite, Alpe di Fieud (Nord), unterhalb der Feldstrasse, 2080 m, 25.VII.2004, Tagfang, L. REZBANYAI-RESER

Cyrtopogon meyerduerrii Mik, 1864

- 3 mm, 2 ww CH Umgebung Lago Ritóm TI, Piora Südwest, 1930 m, Orello Nord, 23.VII.2002, Tagfang, leg. L. REZBANYAI-RESER

Cyrtopogon ruficornis (Fabricius, 1794)

- 1 w CH Campo Blenio TI, Pradorin, Val di Campo, 1710 m, 21.VII.2001, Tagfang, leg. L. REZBANYAI-RESER
 2 ww CH Acquacalda TI, Südost, Oberhalb der Strasse, 1710 m, 2.VIII.2001, Tagfang, leg. L. REZBANYAI-RESER

Dioctria baumhaueri Meigen, 1820

- 2mm CH Lugano, Bré TI, Cassone, 800 m, 23.VII.1999, Tagfang, leg. Sándor TÓTH

Dioctria bicincta Meigen, 1820

- 1 m CH Lugano, Monte Bré TI, Ca'Gina-Sassa, 800-900 m, 15.VII.1994, Tagfang, leg. Sándor TÓTH
 1 m, 2 ww CH Lugano, Monte Bré TI, Ca'Gina-Sassa, 800-900 m, 23.VI.1997, Tagfang, leg. Sándor TÓTH
 1 m CH Lugano, Mt.Bré TI, 800-900 m, Weg/Strada: Vetta-Ca'Gina, 23.VII.1999, Tagfang, leg. L. REZBANYAI-RESER

Dioctria cothurnata Meigen, 1820

- 1 m CH Rüss-Spitz-Ried ZG (bei Maschwanden ZH), 388 m, 12.VI.1989, Tagfang, leg. REZBANYAI-RESER

Dioctria hyalipennis (Fabricius, 1794)

- 2 ww CH Lugano, sopra Bré TI, M.Boglia, Cassone, 800 m, 14.VII.1994, Tagfang, leg. Sándor TÓTH
 1 w CH Tesserete TI, Gola di Lago, Betuletum, 975 m, 13.VII.2001, Lichtfang, leg. L. REZBANYAI-RESER
 1 w CH Tesserete TI, Gola di Lago, Betuletum, 975 m, 24.VI.2004, Lichtfang, leg. L. REZBANYAI-RESER

Dioctria rufipes (De Geer, 1776)

- 1 w CH Meride TI, S. Antonio, 560-620 m, 24.VI.1997, Tagfang, leg. Sándor TÓTH
 1 m, 1 w CH Meride (West) TI, 595 m, Fontana, 14.V.1999, Tagfang, leg. L. REZBANYAI-RESER

Holopogon venustus (Rossi, 1790)

- 1 w CH Lugano, sopra Bré TI, M.Boglia, Cassone, 800 m, 14.VII.1994, Tagfang, leg. Sándor TÓTH
 1 w CH Bellinzona TI, bosco (Wald) sotto (unter) Cast. di Sasso Corbaro, Via Sasso Corb., 380 m, 21.VIII.2001, Lichtfang, leg. L. REZBANYAI-RESER

Dasyopogoninae*Leptarthrus brevirostris* (Meigen, 1804)

- 2 ww CH Vulpera (Ost) GR, 1390 m, Ende der Strasse, 14.VII.2004, Tagfang, leg. L. REZBANYAI-RESER

Leptogastrinae*Leptogaster cylindrica* (De Geer, 1776)

- 1 w CH Lauerz SZ, 480 m, Schuttwald, 11.VI.1996, Tagfang, leg. L. REZBANYAI-RESER
 1 w CH Lauerz SZ, 455 m, Sägel (Ried), 3.VII.1996, Tagfang, leg. L. REZBANYAI-RESER

Leptogaster guttiventris Zetterstedt, 1842

- 1 w CH Sursee LU, Zellmoos 508 m, 12.VI.2004, Lichtfang, leg. L. REZBANYAI-RESER

Asilinae*Dysmachus fuscipennis* (Meigen, 1820)

- 1 w CH Lugano, sopra Bré TI, M.Boglia, Cassone, 800 m, 23.VI.1997, Tagfang, leg. Sándor TÓTH
 1 m, 2 ww CH Meride TI, S. Antonio, 560-620 m, 24.VI.1997, Tagfang, leg. Sándor TÓTH

Dysmachus picipes (Meigen, 1820)

- 1 m CH Umgebung Lago Ritóm, TI, Piora Südwest, 1920 m, Orello Nord, 23.VII.2002, Tagfang, leg. L. REZBANYAI-RESER

Epitriptus inconstans (Wiedemann, 1820)

- 1 w CH Bellinzona TI, bosco (Wald) sotto (unter) Cast. di Sasso Corbaro, Via Sasso Corb., 380 m, 29.VII.2001, Lichtfang, leg. L. REZBANYAI-RESER

Eutolmus mediocris Becker, 1923

- 1 m CH Lugano, sopra Bré TI, M.Boglia, Cassone, 800 m, 14.VII.1994, Tagfang, leg. Sándor TÓTH
Erstfund für die Schweiz!

Machimus caliginosus (Meigen, 1820)

- 1 w CH Lugano, sopra Bré TI, M.Boglia, Cassone, 800 m, 14.VII.1994, Tagfang, leg. Sándor TÓTH
 1 w CH Lugano, Mt.Bré TI, 800-900 m, Weg/Strada: Vetta-Ca'Gina, 23.VII.1999, Tagfang, leg. L. REZBANYAI-RESER
 1 w CH Bellinzona TI, bosco (Wald) sotto (unter) Cast. di Sasso Corbaro, Via Sasso Corb., 380 m, 11.VIII.2001, Lichtfang, leg. L. REZBANYAI-RESER
 4 mm, 1 w CH Vulpera (West) GR, 1390 m, oberhalb Pension Pisoc, 14.VII.2004, Tagfang, leg. L. REZBANYAI-RESER

Neoitamus cyanurus (Loew, 1849)

- 1 m CH Lugano, sopra Bré TI, M.Boglia, Cassone, 800 m, 14.VII.1994, Tagfang, leg. Sándor TÓTH
 2 ww CH Wauwilermoos LU, 498 m, Ron-Ufer, 6.VI.1996, Tagfang, leg. L. REZBANYAI-RESER
 1 m CH Lugano, Bré TI, Cassone, 800 m, 23.VII.1999, Tagfang, leg. L. REZBANYAI-RESER
 1 m, 1 w CH Tesserete TI, Gola di Lago, Betuletum, 975 m, 13.VII.2001, Lichtfang, leg. L. REZBANYAI-RESER
 1 w CH Bellinzona TI, bosco (Wald) sotto (unter) Cast. di Sasso Corbaro, Via Sasso Corb., 380 m, 3.VI.2003, Lichtfang, leg. L. REZBANYAI-RESER
 1 w CH Tesserete TI, Gola di Lago, Betuletum, 975 m, 6.VII.2003, Lichtfang, leg. L. REZBANYAI-RESER
 1 m CH Ebikon LU, Rotseeried (Ried + Wald), 420 m, 7.VII.2003, Lichtfang, leg. L. REZBANYAI-RESER
 1 w CH Tesserete TI, Gola di Lago, Betuletum, 975 m, 24.VI.2004, Lichtfang, leg. L. REZBANYAI-RESER

Pamponerus germanicus (Linnaeus, 1758)

- 1 w CH Ronchini TI, Saleggi, Maggia-Tal, Maggia-Ufer, Waldlichtung, 305 m, 26.5.2004, Tagfang, leg. L. REZBANYAI-RESER

Paritamus geniculatus (Meigen, 1820)

- 1 m CH Tesserete TI, Gola di Lago, Betuletum, 975 m, 4.VII.2003, Lichtfang, leg. L. REZBANYAI-RESER
 1 w CH Tesserete TI, Gola di Lago, Betuletum, 975 m, 2.VIII.2003, Lichtfang, leg. L. REZBANYAI-RESER

Stilpnogaster aemula (Meigen, 1820)

- 1 w CH Ofenpass GR 2140 m, 13.8.2000, Tagfang, leg. L. REZBANYAI-RESER
 2 mm CH Campo Blenio TI, Pradorin, Val di Campo, 1710 m, 21.VII.2001, Tagfang, leg. L. REZBANYAI-RESER
 1 m CH Val Müstair GR, 1720 m, Tschieriv-Süd, Sura 20.VI.2003, Lichtfang, leg. L. REZBANYAI-RESER

Tolmerus atricapillus (Fallén, 1814)

- 2 ww CH Eigental LU, 970 m, Forrenmoos, 27.VII.1983, Lichtfang, leg. L. REZBANYAI-RESER
 1 m CH Neudorf LU, Vogelmoos, 775 m, 20.VIII.1987, Tagfang, leg. REZBANYAI-RESER
 1 m CH Eigental LU, 970 m, Forrenmoos, 30.VI.1996, Tagfang, leg. L. REZBANYAI-RESER
 1 m CH Lugano, Bré TI, M.Boglia, Cassone, 800 m, 23.VII.1999, Tagfang, leg. L. REZBANYAI-RESER
 1 m CH Ebikon LU, 5.8.2003, Lichtfang, leg. L. REZBANYAI-RESER
 1 m CH Vulpera (West) GR, 1390 m, oberhalb Pension Pisoc, 14.VII.2004, Tagfang, leg. L. REZBANYAI-RESER
 1 m CH Rüss-Spitz ZG (bei Maschwanden ZH), Ried, 388 m, 27.IX.2004, Lichtfang, leg. L. REZBANYAI-RESER

DISKUSSION

Mit nunmehr 47 Arten, beinahe die Hälfte der in der Schweiz nachgewiesenen Arten, gehört die Raubfliegen-Sammlung des Natur-Museums Luzern zu den bemerkenswerten schweizerischen Asiliden-Sammlungen, insbesondere, weil die Fliegen nicht gezielt durch entsprechende Spezialisten, sondern weitgehend als Beifang zu anderen Insekten-Aufsammlungen zusammengetragen wurden. Dies zeigt die Bedeutung des Beifangs und soll als Ermunterung dienen, solches Material zur faunistischen Analyse bereitzuhalten.

Viele der hier genannten Arten stammen aus dem Kanton Tessin, insbesondere eine Reihe von eher selten gesammelten Asiliden und acht von neun der für die Sammlung des Natur-Museums Luzern neuen Arten. Wir sind überzeugt, dass das Inventar der Tessiner Raubfliegen noch sehr unvollständig ist, insbesondere in den höher gelegenen Regionen.

LITERATUR

- BÄCHLI, G. & REZBANYAI-RESER, L. (1996): Schweizer Raubfliegen aus der Kollektion des Natur-Museums Luzern (Diptera: Asilidae). - Entomol. Ber. Luzern, 35: 23-30.
 BÄCHLI, G. & REZBANYAI-RESER, L. (1998): Schweizer Raubfliegen (Diptera: Asilidae) aus der Kollektion des Natur-Museums Luzern, II. - Entomol. Ber. Luzern, 40: 91-98.
 WEINBERG, M. & BÄCHLI, G. (1995): Diptera Asilidae. - Insecta Helvetica Fauna, Bd. 11, 124 S.
 WEINBERG, M. & BÄCHLI, G. (1998): 38. Asilidae. - In: MERZ, B., BÄCHLI, G., HAENNI, J.-P. & GONSETH, Y (eds), Diptera-Checklist. - Fauna Helvetica 1: 169-172.

Adresse der Verfasser:

Gerhard BÄCHLI
 Zoologisches Museum
 Universität Zürich-Irchel
 Winterthurerstr. 190
 CH-8057 Zürich

Ladislaus RESER (REZBANYAI)
 Abteilung Entomologie
 Natur-Museum Luzern
 Kasernenplatz 6
 CH-6003 Luzern

ZOBODAT - www.zobodat.at

Zoologisch-Botanische Datenbank/Zoological-Botanical Database

Digitale Literatur/Digital Literature

Zeitschrift/Journal: [Entomologische Berichte Luzern](#)

Jahr/Year: 2004

Band/Volume: [52](#)

Autor(en)/Author(s): Bächli Gerhard, Rezbanyai-Reser (auch Rezbanyai) Ladislaus

Artikel/Article: [Schweizer Raubfliegen \(Diptera: Asilidae\) aus der Kollektion des Natur-Museums Luzern, III. 147-152](#)