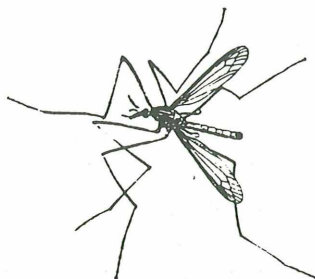


ZUR INSEKTENFAUNA DES SIEDEREITEICHES BEI HOCHDORF, KANTON LUZERNIV. DIPTERA 1: TIPULIDAE (SCHNAKEN)

von CH. D U F O U R

EINLEITUNG

Zwei Jahre lang (1978, 1979), zwischen März und November wurde beim Siedereiteich eine automatische trichterförmige Lichtfalle (160 W, Mischlichtlampe) in Betrieb gesetzt. Auf diese Weise wurden 179 Tipuliden gesammelt, und mir zur Bestimmung anvertraut. Der Siedereiteich (Koordinaten 664,2/225,3) liegt vor dem Baldeggersee in einer Riedlandschaft (ehemaliges Flachmoorgebiet). Ein Baumgürtel und vereinzelte Bäume trennen den Teich von den angrenzenden Wiesen ab (REZBANYAI 1981).

FAUNISTISCHE DATEN (Nomenklatur nach THEOWALD 1980)

Nephrotoma analis (SCHUMMEL): Ende VII.79 (1♀)

Nephrotoma appendiculata appendiculata (PIERRE): E V.79 (15♂♂ 8♀♀),
Mitte V.79 (5♂♂ 1♀)

Nephrotoma crocata crocata (L.): 19.8.78 (1♂)

Nephrotoma quadrifaria quadrifaria (MEIGEN): E VII.78 (1♂), M VIII.78 (2♂)

Nephrotoma quadristriata (SCHUMMEL): E VII.78 (1♀), Anfang VIII.78 (1♀)

Tipula (Tipula) oleracea L.: E IX.78 (1♀), A V.79 (2♀♀), M V.79 (200 8♀♀),
E V.79 (1♀), M VI.79 (1♀), E VIII.79 (1♂)

Tipula (Tipula) paludosa MEIG.: 22.VII.78 (1♂), M VIII.78 (1♂),

A IX.78 (8♂♂ 11♀♀), A VIII.79 (1♀), M VIII.79 (3♂♂ 3♀♀),
A IX.79 (6♂♂ 6♀♀)

Tipula (Yamatotipula) lateralis MEIGEN: E VII.78 (1♂ 1♀), M VIII.78 (1♀),

A IX.78 (1♂), E VII.79 (1♂), A VIII.79 (1♀), M VIII.79 (2♂♂ 1♀),
A IX.79 (2♀♀), M IX.79 (2♂♂ 1♀)

Tipula (Yamatotipula) pierrei TONNOIR: A IX.78 (1♂ 2♀♀), M VII.79 (2♂♂ 1♀),

E VII.79 (1♀), M VIII.79 (4♂♂), A IX.79 (2♂♂ 5♀♀), M IX.79 (5♀♀),
E IX.79 (1♀), M X.79 (1♂)

- Tipula (Acutipipula) fulvipennis* DE GEER: A IX.79 (1♀)
Tipula (Acutipipula) lūna WESTHOFF: M V.79 (1♂)
Tipula (Vestiplex) scripta MEIGEN: E VII.78 (1♂ 1♀)
Tipula (Beringotipula) unca WIEDEMANN: E VII.78 (1♀)
Tipula (Lunatipula) vernalis MEIGEN: E V.79 (1♂ 1♀)
Tipula (Platytipula) luteipennis MEIGEN: A X.78 (1♂), M X.78 (4♂♂),
 E X.78 (1♂), M IX.79 (3♂♂), E IX.79 (5♂♂), A X.79 (6♂♂),
 M X.79 (2♂♂)
Tipula (Savtshenki) obsoleta MEIGEN: E X.78 (1♀), M X.79 (10♀♀),
 E X.79 (2♂♂)
Tipula (Savtshenki) pagana MEIGEN: M X.79 (3♂♂)
Tipula (Savtshenki) subsignata LACKSCHEWITZ: A X.78 (1♀), M X.79 (1♂)
Tipula (Pterelachisus) varipennis MEIGEN: E V.79 (1♀)

BEMERKUNGEN

Unter den 19 gesammelten Arten, des Siedereiteiches lebt der grösste Teil im offenen Gelände: in Wiesen, Flachmooren oder Teichen. Die Arten der Gattung *Nephrotoma*, ausser *N.appendiculata*, stammen aus den Hecken; die einzige hier vorkommende Waldart ist *Tipula scripta*.

Die zahlenmässig dominierenden Flachmoorarten sind: *Tipula lateralis* (14 Expl.), *Tipula pierrei* (25 Expl.), *Tipula luteipennis* (22 Expl.). Die nachgewiesenen Wiesenarten sind: *Nephrotoma appendiculata* (29 Expl.), *Tipula oleracea* (16 Expl.), *Tipula paludosa* (40 Expl.) und *Tipula obsoleta* (13 Expl.). Alle zusammen umfassen 88,8% der gefangenen Tipuliden.

Es ist besonders erwähnenswert, dass *Tipula pierrei*, sonst selten, hier häufig vorkommt, und dass *Tipula pagana*, ein atlantisches Faunenelement, hier seine östliche Verbreitungsgrenze erreicht.

LITERATUR

- REZBANYAI, L. (1981): Zur Insektenfauna des Siedereiteiches bei Hochdorf, Kanton Luzern. I. Allgemeines. - Ent. Ber. Luzern, Nr. 5: 1-16.
 THEOWALD, B. (1980): Tipulidae (Westpalaearktische Arten), in: E. LINDNER, Die Fliegen der palaearktischen Region, 15: 437-538.

Adresse des Verfassers:

CHRISTOPHE DUFOUR
 Musée d'Histoire naturelle
 Pass. Max.-Meuron 10
 CH-2000 NEUCHÂTEL

ZOBODAT - www.zobodat.at

Zoologisch-Botanische Datenbank/Zoological-Botanical Database

Digitale Literatur/Digital Literature

Zeitschrift/Journal: [Entomologische Berichte Luzern](#)

Jahr/Year: 1981

Band/Volume: [5](#)

Autor(en)/Author(s): Dufour Christophe

Artikel/Article: [Zur Insektenfauna des Siedereiteiches bei Hochdorf, Kanton Luzern. IV. Diptera 1: Tipulidae \(Schnaken\). 71-72](#)