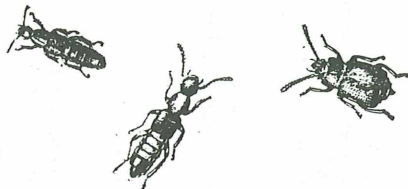


ZUR INSEKTENFAUNA DER UMGEBUNG DER VOGELWARTE SEMPACH, KANTON LUZERN (*)XII. COLEOPTERA 2: STAPHYLINIDAE

von P. HERGER und M. UHLIG

EINLEITUNG

Im Rahmen des entomofaunistischen Forschungsprogrammes des Natur-Museums Luzern wurden 1977-81 in der Umgebung der Schweizerischen Vogelwarte in Sempach LU, 505 m ü.M., über je vier Jahre mit einer automatischen Lichtfalle, mit Bodenfallen (mit Ethylenglykol) und durch persönliche Tagfänge Insekten gesammelt.

Die Sammelausbeute an Käfern betrug insgesamt 3600 Exemplare aus 43 Familien. Ein Ueberblick über die Gesamtausbeute an Käfern sowie ein erster Teil der Artenliste wurde bereits in dieser Zeitschrift publiziert (HERGER 1982). Von den 3600 Käfern gehören 685 zur Familie der Staphyliniden (19%); sie bilden den Gegenstand der vorliegenden Publikation.

MATERIAL UND METHODIK

Eine genaue Beschreibung des untersuchten Gebietes und der angewendeten Sammelmethoden gibt REZBANYAI (1982 a).

Soweit in der Artenliste nicht anders vermerkt, wurden die Tiere von M. UHLIG determiniert.

DANK

Die Bestimmung der Aleocharinae übernahm freundlicherweise Dr. Dr. h. c. G. A. LOHSE, Hamburg. Die Steninae wurden von Dr. V. PUTHZ, Schlitz BRD, bestimmt. Wir möchten diesen beiden Spezialisten für ihre Hilfe herzlich danken.

ARTENLISTE

Die 685 gefundenen Staphyliniden verteilen sich auf 79 Arten. 49 Arten (525 Exemplare) wurden mit Bodenfallen gefangen, 38 Arten (119 Exemplare) mit einer Lichtfalle und 10 Arten (41 Exemplare) durch persönlichen Tagfang.

Die 79 nachgewiesenen Arten sind in Tabelle 1 aufgelistet. Benennung und Reihenfolge der Gattungen und Arten erfolgt nach dem Standardwerk von FREUDE, HARDE & LOHSE (Bd. 4/1964 und 5/1974), sowie nach Spezialarbeiten. Bei jeder Art ist die Anzahl gefangener Käfer pro Fangart angegeben, ausserdem Fangmonate und -jahre. Im weiteren wird angegeben, ob Funde der entsprechenden Arten aus einem der beiden anderen schon untersuchten Feuchtgebiete im Kanton Luzern vorliegen; d. h. aus Hasle LU / Balmoos oder Hochdorf LU / Siedereiteich. Erstfunde für ein Gebiet sind mit "!" gekennzeichnet.

(*) Mit Unterstützung des Schweizerischen Nationalfonds zur Förderung der wissenschaftlichen Forschung, Kredite Nr. 3.694-0.76 und 3.269-0.78

Tabelle 1: Artenliste der Staphyliniden-Ausbeute von Sempach LU, Umgebung Vogelwarte, 505 m.ü.M., 1977-1981.

BF = Bodenfallen, LF = Lichtfalle, Tf = Tagfänge, F-LU = Nachweise in anderen Feuchtgebieten des Kantons Luzern:

B = auch im Hochmoor Balmoos, Hasle LU, 970m (1975-78, BF, LF und Tf) (HERGER & UHLIG 1981),

H = auch beim Siedereiteich in Hochdorf LU, 465m (1978-79, nur LF) (Artenliste der Staph. noch nicht publiziert)

FHL-Nr.	Art	A n z a h l			F a n g d a t e n		F-LU	Bemerkungen p = Hinweise auf Text ! = Erstnachweis für ein Gebiet
		BF	LF	Tf	Monate	Jahre		
23	<u>STAPHYLINIDAE</u>							
	<u>Piestinae</u>							
2: 1	Siagonium quadricorne KIRBY		1		VIII	79		! Zentral-CH und LU !, p. 105
	<u>Proteininae</u>							
8: 7	Megarathrus nitidulus KR.		1		VII	78		! Zentral-CH und LU !, p. 105 genitaluntersucht
	<u>Omalinae</u>							
10:22	Eusphalerum ophthalmicum (PAYK.)		1		VI	80		! LU !
15: 4	Omalium validum KR.	3			X	78 81		! Zentral-CH und LU !, p. 105
15: 5	O. rivulare (PAYK.)	1	2		V, X	77,78 81	B,H	
25: 2	Lathrimaem atrocephalum (GYLL.)	11			III-IV, IX-X	78,79,80	B	p. 105
33: 3	Geodromicus nigrita (MÜLL.) ? ♀		1		VI	78		! LU !
	<u>Oxytelinae</u>							
41: 1	Deleaster dichrous (GRAV.)		9		VI, VIII-IX	77,78,79,80		p. 105
46: 4	Thinodromus arcuatus (STEPH.)	1	2		IV,VII-VIII	78,79,80		! LU !
46: 8	Carpelimus rivularis (MOTSCH.)		2		VI, VIII	78 80		! LU !, genitaluntersucht
46: 9	C. obesus KIESW.		3		VI, VIII	77,78		! Zentral-CH und LU !, p. 105
46:--	C. similis SMET.		1		VI	77		! CH !, p. 105, 107
48: 1	Oxytelus sculptus GRAV.		1		IX	77		! LU !
48: 4	Anotylus rugosus (GRAV.)	4	3	1	IV-VIII	77,78,79,80,81	H	! LU !
48:11	A. sculpturatus (GRAV.)	19		1	III-VII	78,79,80,81		! LU !, genitaluntersucht
48:26	A. tetracarينات (BLOCK.)	24	2		III,VII-VIII	78,79		! LU !
49: 1	Platystethus arenarius (FOURCR.)		2		VIII	77		! LU !, p. 105
50:20	Bledius fracticornis (PAYK.)		5		VI-VIII	77,78, 80		! LU !
50:38	B. fontinalis BERNH.		13		VII-IX	77,78,79,80		! CH !, p. 105, 107
50:42	B. subterraneus ER.		5		VI-VIII	77,78, 80		! LU !
	<u>Steninae</u>							
55:26	Stenus (s.str.) bimaculatus GYLL.	2		1	V, VIII	78 80,81		! LU !, det. PUTHZ
55:57	S. (Nestus) humilis ER.	3			IV-V	80		! LU !, det. PUTHZ

Tabelle 1 / Fortsetzung 1

FHL-Nr.	Art	A n z a h l		
		BF	LF	Tf
	<u>Paederinae</u>			
59: 7	<i>Paederus fuscipes</i> CURT.	1	2	30
59:10	<i>P. litoralis</i> GRAV.	1		3
61: 3	<i>Stilicus rufipes</i> (GERM.)	7		
65: 1	<i>Lithocharis ochraceus</i> (GRAV.)		3	
68:15	<i>Lathrobium elongatum</i> (L.)		3	
68:20	<i>L. castaneipenne</i> KOL.	4		
68:23	<i>L. brunnipes</i> (F.)		1	
	<u>Xantholininae</u> (STEPH.)			
79: 4	<i>Gyrophynus angustatus angustatus</i>	8		
80: 7	<i>Xantholinus clairei</i> COIFF.	7		
80:10	<i>X. linearis</i> (OL.)	2		
80:15	<i>X. longiventris</i> HEER	1		
80: ?	<i>Xantholinus</i> sp.	3		
	<u>Staphylininae</u>			
88: 5	<i>Philonthus fumarius</i> (GRAV.)	2		
88:20	<i>P. laminatus</i> (CREUTZ.)	48		
88:23	<i>P. fuscipennis</i> (MANNH.)	3		
88:24	<i>P. mannerheimi</i> FAUV.	3		
88:25	<i>P. politus</i> (L.)			1
88:29	<i>P. decorus</i> (GRAV.)	2		
88:39	<i>P. varius</i> (GYLL.)	1		1
88:53	<i>P. quisquiliarius</i> (GYLL.)		24	
88:74	<i>Rabigus tenuis</i> (F.)	4	1	
90:11	<i>Gabrius trossulus</i> (NORDM.)	2		
90:23	<i>G. pennatus</i> SHARP. (?) ♀			1
99: 1	<i>Ocypus olens</i> (MÜLL.)	65		
99:17	<i>O. aeneocephalus</i> (DEG.)	1		
104: 7	<i>Quedius</i> (<i>Microsaurus</i>) <i>longicornis</i> KR.	1		
104: 9	<i>Q.</i> (<i>Microsaurus</i>) <i>nigrocoeruleus</i> FAUV.			1
104:13	<i>Q.</i> (<i>Microsaurus</i>) <i>cruentus</i> (OLIV.)	1	2	

Fangdaten		F-LU	Bemerkungen
Monate	Jahre		
IV-VI, VIII-X	78, 79, 80, 81	H	: LU !
IV, VI-VII, X	79, 80, 81		: LU !
IV, VI, VIII-IX	78, 79, 80, 81		: LU !
VIII	77		: LU !, p. 106
VII	78 80		: LU !
IV, VI-VII	78, 80, 81		: LU !, genitaluntersucht, p. 106
VIII	78		: LU !
III-IV, VII, IX	78, 79		: LU !, genitaluntersucht
IV-V, VII-X	78, 79, 80	B	: LU !, genitaluntersucht, p. 106
III	79		genitaluntersucht
VI	78		: LU !, genitaluntersucht
IV-VI	78 80		
III, VI	78 80		: LU !, genitaluntersucht
III-IX	78, 79, 80, 81	B	
IV, IX	78, 79	B	
V-VI	78 80	B	
V	81		: LU !
VI-VII	81		: LU !
V, VII	80, 81	B	
VII-VIII	77, 78, 79, 80		: LU !, genitaluntersucht, p. 106
VI-VIII	78, 80, 81		: LU !
V-VI	78 80	B	
IV	80		: LU !
V-X	78, 79, 80, 81	B	det. HERGER
IX	81		: LU !, genitaluntersucht
IV	79		: LU !
IX	79		: LU !, genitaluntersucht, p. 106
IV, VI-VII	79, 80		: LU !, genitaluntersucht

Tabelle 1 / Fortsetzung 2

FHL-Nr.	Art	A n z a h l		
		BF	LF	Tf
104:25	<i>Quedius</i> (s.str.) <i>fuliginosus</i> (GRAV.)	5	1	
104:26	<i>Q.</i> (s.str.) <i>curtipennis</i> BERNH.	5		
104:31	<i>Q.</i> (s.str.) <i>molochinus</i> (GRAV.)	4		
104:40	<i>Q.</i> (<i>Raphirus</i>) <i>umbrinus</i> ER.	10		
	<u>Habrocerinae</u>			
107: 1	<i>Habrocerus capillaricornis</i> (GRAV.)	1		
	<u>Tachyporinae</u>			
111: 6	<i>Lordithon trinotatus</i> ER.		1	
117:13	<i>Tachinus rufipes</i> (DEG.)	181	1	1
117:14	<i>T. laticollis</i> (GRAV.)	1		
117:17	<i>T. corticinus</i> (GRAV.)	61		
119: 1	<i>Cilea silphoides</i> (L.)		1	
	<u>Aleocharinae</u>			
150: 1	<i>Falagria sulcatula</i> (GRAV.)	1		
150: 5	<i>F. thoracica</i> CURT.	4		
166:14	<i>Aloconota gregaria</i> (ER.)		2	
188:1/15	<i>Atheta</i> (<i>Philhygra</i>) <i>melanocera</i> THOMS.		7	
1/17	<i>A.</i> (<i>Philhygra</i>) <i>volans</i> SCRIBA ?		1	
1/20	<i>A.</i> (<i>Philhygra</i>) <i>palustris</i> (KIESW.)		1	
12/5	<i>A.</i> (<i>Mocyta</i>) <i>fungi</i> (GRAV.)	2		
13/3	<i>A.</i> (<i>Acrotona</i>) <i>pygmaea</i> (GRAV.)	1		
17/1	<i>A.</i> (Mischgruppe I) <i>laticollis</i> (STEPH.)	1		
17/21	<i>A.</i> (Mischgruppe I) <i>crassicornis</i> (F.)		3	
18/9	<i>A.</i> (<i>Dimetrota</i>) <i>atramentaria</i> (GYLL.)		3	
195: 1	<i>Drusilla canaliculata</i> (F.)	1	1	
203: 2	<i>Ilyobates subopacus</i> PALM	2		
206: 3	<i>Chilopora longitarsis</i> (ER.)	1		
210: 1	<i>Ocalea badia</i> ER.	2		
223: 7	<i>Oxypoda</i> (s.str.) <i>vittata</i> MÄRK.		1	
223:34	<i>O.</i> (<i>Mycetodrepa</i>) <i>alternans</i> (GRAV.)		1	
237: 8	<i>Aleochara</i> (<i>Euryodma</i>) <i>brevipennis</i> GRAV.	4		
237:15	<i>A.</i> (<i>Polychara</i>) <i>sparsa</i> HEER		5	
237:36	<i>A.</i> (<i>Rheochara</i>) <i>spadicea</i> (ERICHS.)	3		

Fangdaten		F-LU	Bemerkungen
Monate	Jahre		
VI-VIII	78, 80,81	B	genitaluntersucht
III-V, VII	79,80,81		: LU !, genitaluntersucht, p. 106
VI, VIII-IX	78,79, 81		: LU !, genitaluntersucht
III-V,VII,IX	78,79,80		genitaluntersucht
VI	78		: LU !
IX	80		: LU !
III-VIII	78,79,80,81	B	genitaluntersucht, p. 106
VIII	78		: LU !, genitaluntersucht
III-X	78,79,80,81	B	genitaluntersucht
IX	80		: LU !
IV	80		: LU !, det. LOHSE
VII-IX	78		: LU !, det. LOHSE
VII-VIII	79,80		: LU !, det. LOHSE
VII-IX	77,78 80		: LU !, det. LOHSE
IV	79		: CH !, det. LOHSE, p. 106, 107
VIII	77		: LU !, det. LOHSE
VIII-IX	78	B	det. LOHSE
IX	81		: LU !, det. LOHSE
IX	78		: LU !, det. LOHSE
VI, IX	78 80	B	det. LOHSE, p. 106
VII-VIII, X	78,79,80		: LU !, det. LOHSE
VII-VIII	78 81	B	
V, VIII	78 80		: LU !, det. LOHSE, p. 106
VI	78		: LU !, det. LOHSE
IX	78		: LU !, det. LOHSE
VI	78	B	det. LOHSE
IX	80	B	det. LOHSE
V-VII	78 80		: LU !, det. LOHSE
VII-VIII	77 79,80		: LU !, det. LOHSE
VI, X	78 81		: LU !, det. LOHSE, p. 106

BEMERKUNGEN ZU DEN EINZELNEN ARTEN

Von den 79 in der Umgebung der Vogelwarte Sempach nachgewiesenen Staphyliniden-Arten werden 4 Arten erstmals aus der Schweiz nachgewiesen (*Carpelimus similis* SMET., *Blebius fontinalis* BERNH., *Quedius curtipennis* BERNH. und *Atheta volans* SCRIBA) sowie weitere 57 (!) Arten erstmals für den Kanton Luzern (siehe Artenliste). Bei diesen 57 erstmals für den Kanton Luzern gemeldeten Arten handelt es sich zum grössten Teil um Staphylinidenarten, die in Mitteleuropa weit verbreitet und häufig sind. Spezielle Bemerkungen sollen deshalb im folgenden lediglich zu bemerkenswerteren Arten gemacht werden.

Slagonium quadricorne KIRBY wurde von FAVRE (1890) erstmals für die Schweiz vom Simpson VS nachgewiesen. LINDER (1946) meldet zwei Exemplare dieser Art von Ponte Tresa TI, VIT & HOZMAN (1980) melden Funde aus den Kantonen GE und BL. Die Art ist selten. Neu für den Kanton Luzern und die Zentralschweiz! Die Käfer leben unter der Rinde von alten Laubböhlzern.

Megarathrus nitidulus KR. wird von LINDER (1937) erstmals für die Schweiz nachgewiesen (2 Ex. von Uettlingen BE, 1932) und wurde nach HORION (1963) auch von HUGENTOBLER 1958 in St. Gallen - Mörschwil gefunden. Einen dritten Fund meldet PUTHZ (1981): 1♂ aus Gartenkompost in Beatenberg BE, 1160 m. Auch diese Art ist neu für den Kanton Luzern und die Zentralschweiz!

Mallium validum KR. wurde von COMELLINI (1974) erstmals für die Schweiz von verschiedenen über 2000 m gelegenen Fundorten aus den Kantonen VS, TI und GR gemeldet. HORION erwähnte 1963 aus der Schweiz "bisher keine Meldung; Wallis-M. Gletscher 1 Ex. M.F.M." (M.F.M. = Museum G. Frey, Tutzing bei München). VIT & HOZMAN (1980) geben an, dass sich im Museum von Genf von dieser Art Funde aus den Kantonen VS, TI, GR und VD befinden. Neu für LU und die Zentralschweiz!

Lathrimaeum atrocephalum (GYLL.) ist ein Wintertier, das nach HORION (1963) vom Spätherbst bis ins Frühjahr gefangen wird. UHLIG und VOGEL (1981) fanden in Mecklenburg jedoch auch im Sommer regelmässig Exemplare dieser häufigen Art.

Teleaster dichrous (GRAV.) fliegt gerne ans Licht. Mit Lichtfang oder Lichtfallen wurde die Art ausser in Hasle LU / Balmoos und Hochdorf LU / Siedereiteich auch in Sörenberg LU (1160 m, 3 Ex. 6.-14.VII.77, leg. REZBANYAI) und sogar auf dem Pilatus-Kulm NW auf 2050 m.ü.M. (UHLIG & HERGER 1983) nachgewiesen.

Viele *Carpelimus*-Arten graben im Uferschlamm von Gewässern Gänge.

Carpelimus obesus KIESW. ist eine südpaläarktische Art und im Norden ziemlich selten. HORION (1963) meldet aus der Schweiz "zahlreiche Fundorte nach LINDER 1946; Chiasso, Stöcklein leg.; Frauenfeld (TG) 1956 und Altenrhein 1960 nach Hugentobler 1959 und i.l. 1962. VIT & HOZMAN (1980) geben Funde an aus den Kantonen GE, VD und TI (Belege in der Sammlung des Museums von Genf). Erstnachweis der Art aus LU und der Zentralschweiz!

Carpelimus similis SMET. ist eine von *T. bilineatus* STEPH. abgespaltene Art (SMETANA, 1967, LOHSE, 1978) und daher weder bei HORION (1963) noch von FREUDE, HARDE & LOHSE (1964) aufgeführt. Funde dieser Art aus der Schweiz sind bisher nicht publiziert worden, so dass es sich im vorliegenden Fall um den ersten Nachweis für die Schweiz handelt! Es ist aber anzunehmen, dass eine Ueberprüfung der *bilineatus*-Bestände in Schweizer Sammlungen noch weitere Funde dieser Art zutage fördern würde.

Latystethus arenarius (FOURCR.) lebt hauptsächlich in Kuhfladen und ist sowohl auf der Ebene als auch von einer ganzen Reihe von schweizerischen Fundorten über 2000 m bekannt (COMELLINI, 1972). Neu für den Kanton Luzern!

Bledius fontinalis BERNH. ist offenbar erstmals für die Schweiz nachgewiesen, jedenfalls findet sich in der am Schluss zitierten neueren (und älteren) Literatur keine Fundmeldung für die Schweiz. Nach HORION (1963) ist diese Art "bisher nur aus dem Alpengebiet in Oesterreich bekannt: Salzburg: in den Hohen Tauern Nassfeld bei Bad Gastein 1 Ex. aus tiefend nassem Pflanzenwuchs an einem eiskalten Bächlein in ca. 1700 m Höhenlage; Bernhauer leg. (l.c.). Weitere Funde bisher unbekannt." Die Art wurde später auch aus dem Südtirol gemeldet (PEEZ und KAHLEN, 1977).

Es scheint, dass *B. fontinalis* nicht nur auf alpine Lagen und tiefend nassen Pflanzenwuchs an eiskalten Bächlein beschränkt ist! Immerhin wurde die Art regelmässig in allen vier Jahren in Sempach nachgewiesen, insgesamt 13 Exemplare, sie ist also hier sicher bodenständig.

Die meisten *Bledius*-Arten graben Gangsysteme in sumpfigen oder lehmigen Böden, z.B. an Ufern von Gewässern. Sie verraten ihre Anwesenheit durch das aufgeworfene lockere Material am Eingang ihrer Bauten (LOHSE, 1964).

Lithocharis ochraceus (GRAV.) wird erstmals aus dem Kanton Luzern gemeldet! Diese Art lebt in Feuchtgebieten. In unserem Jahrhundert wurde sie zunehmend durch die sehr ähnliche Art *Lithocharis nigriceps* (KR.) verdrängt, einem synanthropen Einwanderer aus Asien.

Lathrobium castaneipenne KOL. kommt nach HORION (1965) an den Ufern von Flüssen und Seen und auf feuchten Wiesen vor, und zwar April bis Mai und Oktober bis Dezember. In Sempach wurde die Art auch im Juni und Juli gefangen. STIERLIN (1900) erwähnt als Fundort nur Zürich, HORION (1965) für die Schweiz zusätzlich "Bottmingen b. Basel, n. Koch 1937). Erstmeldung für den Kanton Luzern!

Von *Xantholinus clairei* COIFF. war HORION (1965) nur ein Fundort in der Schweiz bekannt: "Jura b. Nidau, t. Coiffait 1956; sicher weit verbreitet." Erstmeldung für den Kanton Luzern!

Philonthus quisquiliarius (GYLL.), eine ausgesprochen Feuchtigkeit liebende Art, wurde in allen vier Jahren im Juli/August mit der Lichtfalle gefangen, insgesamt 24 Exemplare. Erstmeldung für den Kanton Luzern!

Quedius nigrocoeruleus FAUV. wurde von REITTER noch als Farbvariante von *ochripennis* (MEN.) betrachtet, gilt aber heute als selbständige Art. Sie kommt nach HORION (1965) auch in der Schweiz vor (ohne nähere Angaben). VIT & HOZMAN nennen Funde aus VS und VD.

Quedius curtipennis BERNH. ist nur durch Genitaluntersuchung von *Q. fuliginosus* (GRAV.) zu trennen. Nach HORION (1965) kommt die Art durch ganz Mitteleuropa vor, doch wird die Schweiz nicht ausdrücklich erwähnt. Fundortmeldungen aus der Schweiz sind uns bisher keine bekannt. Neunachweis für die Schweiz!

Tachinus rufipes (DEG.) ist die in Sempach am häufigsten gefangene Staphylinidenart, insgesamt 183 Exemplare, davon 181 aus Bodenfallen. Das sind 26.7% aller Staphyliniden und 5.0% aller Käfer überhaupt, die in Sempach gefangen worden sind.

Atheta volans SCRIBA. Die Determination des einzigen gefangenen Exemplares ist unsicher (G.A. LOHSE setzt hinter dem Namen auf seinem Determinationszettel ein Fragezeichen). Früher galt diese Art als synonym mit *A. melanocera* THOMS., wird heute aber als selbständige gültige Art betrachtet (LOHSE, 1974). Aus der Schweiz sind uns keine sicheren Meldungen von *A. volans* bekannt. COMELLINI (1974) nennt nur 1 Exemplar aus Frankreich.

Atheta crassicornis (F.) ist nach LOHSE (1974) eine der gemeinsten Atheten, überall vorzugsweise an Pilzen, auch an Faulstoffen.

Ilyobates subopacus PALM wurde erst 1934/35 als eigene Art erkannt und von *I. nigricollis* PAYK. abgetrennt. Wahrscheinlich ist ein Teil der Schweizer Fundortangaben für *I. nigricollis* PAYK. (= *I. haroldi* IHSSSEN) auf *I. subopacus* PALM zu beziehen. Nach LINDER (1953) und PUTHZ (1981) ist *I. subopacus* PALM häufiger als *I. nigricollis* PAYK. Neu für den Kanton Luzern!

Aleochara spadicea (ER.) wird von LINDER 1968 erstmals für die Schweiz gemeldet, allerdings als sehr häufige Art: "Überall gemein in Maulwurfsnestern im Vorwinter und Frühling, z.B. Mt. Pèlerin, Siselen BE, Galmiz FR (LINDER leg., SCHEERPELTZ det.)". Erstmeldung für den Kanton Luzern!

DISKUSSION

Der erstmalige Nachweis von 57 z.T. häufigen Staphylinidenarten für den Kanton Luzern ist Ausdruck der von uns schon mehrfach geäußerten Tatsache, dass die Zentralschweiz mit dem Kanton Luzern zu den coleopterologisch vernachlässigsten Gebieten der Schweiz, ja ganz Mitteleuropas (s.l.) gehört (HERGER, 1982; HERGER und UHLIG, 1981).

Unter den insgesamt 79 nachgewiesenen Arten befinden sich 4 Erstnachweise für die Schweiz, was als ein weiterer Hinweis auf den noch ungenügenden Erforschungsstand der Staphylinidenfauna der Schweiz zu werten ist. Mit 79 nachgewiesenen Staphylinidenarten konnte gegenüber dem Hochmoor Balmoos bei Hasle LU ein höheres Ergebnis erzielt werden (HERGER und UHLIG, 1981).

Die trotz dieser Tatsache konstatierbare relativ geringe Zahl von Staphylinidenarten hat ihre Ursache zum einen in der begrenzten naturräumlichen Gliederung der Umgebung der Vogelwarte Sempach und zum anderen in der Anwendung von nur zwei wesentlichen Fangmethoden. Mit der Lichtfalle werden nur flugfreudige, dämmerungs- und nachtaktive (und durch Licht anlockbare) Arten erfasst. In Bodenfallen fangen sich vorrangig laufaktive (bes. Schnellläufer) und in Hohlräume kriechende Arten. Durch Anwendung von Sieb- und Ködermethoden verschiedenster Art liesse sich das Fauneninventar mit Sicherheit noch wesentlich erweitern.

ZUSAMMENFASSUNG

Im Rahmen eines entomofaunistischen Forschungsprogramms des Natur-Museums Luzern sind 1977-81 in einem Feuchtgebiet bei der Vogelwarte Sempach LU (505 m ü.M.) mit einer Lichtfalle, mit Bodenfallen und durch Tagfänge Insekten gefangen worden. Die Staphylinidenaubeute umfasst 685 Exemplare in 79 Arten. 4 Arten (*Carpelimus similis* SMET., *Bledius fontinalis* BERNH., *Quedius curtispennis* BERNH. und *Atheta volans* SCRIBA) werden erstmals für die Schweiz sowie weitere 57 Staphylinidenarten erstmals für den Kanton Luzern nachgewiesen. Die Ergebnisse werden tabellarisch dargestellt und diskutiert.

LITTERATUR

- COMELLINI, A. (1974): Notes sur les Coléoptères Staphylinides de haute-altitude. - Rev.Suisse Zool. 81: 511-539.
- FAVRE, E. (1890): Faune des Coléoptères du Valais. - Zürich.
- HERGER, P. (1982): Zur Insektenfauna der Umgebung der Vogelwarte Sempach, Kanton Luzern. X. Coleoptera (Käfer) - 1. Teil. - Ent.Ber.Luzern, Nr. 8: 68-82.
- HERGER, P. & UHLIG, M. (1981): Die Insektenfauna des Hochmoores Balmoos bei Hasle, Kanton Luzern. XIII. Coleoptera (Käfer) - 3. Teil: Staphylinidae. - Ent.Ber.Luzern, Nr. 6: 79-86.
- HORION, A. (1963): Faunistik der mitteleuropäischen Käfer, Bd. IX, Staphylinidae 1. - Ueberlingen, Bodensee, 412 pp.
- HORION, A. (1965): idem, Bd. X, Staphylinidae 2. - Ueberlingen, Bodensee, 355 pp.
- HORION, A. (1967): idem, Bd. XI, Staphylinidae 3. - Ueberlingen, Bodensee, 419 pp.
- HUGENTOBLER, H. (1959): Beitrag zur Kenntnis der Käferfauna des Kantons Thurgau. - Mitt.Thurgauische Naturforsch.Ges. 38: 73-77.
- LINDER, A. (1937): Beitrag zur Coleopteren-Fauna der Schweiz. - Mitt.Schweiz.Ent. Ges. 17: 172-175.
- LINDER, A. (1946): 2. Beitrag zur Coleopteren-Fauna der Schweiz. - Mitt.Schweiz.Ent. Ges. 20: 197-207.
- LINDER, A. (1953): 3. Beitrag zur Coleopteren-Fauna der Schweiz. - Mitt.Schweiz.Ent. Ges. 26: 63-71.
- LINDER, A. (1968): 4. Beitrag zur Coleopteren-Fauna der Schweiz. - Mitt.Schweiz.Ent. Ges. 41: 211-232.

- LOHSE, G.A. (1978): Neuheiten der Deutschen Käferfauna XI. - Entom.Blätter, 74: 6-28.
- LOHSE, G.A., BENICK, G. & LIKOVSKY, Z. (1964 u. 1974): Staphylinidae. In: FREUDE, H., HARDE, K.W. & LOHSE, G.A., Die Käfer Mitteleuropas Bd. 4 und Bd. 5. Krefeld.
- PEEZ, A.von & KAHLLEN, M. (1977): Die Käfer von Südtirol. Innsbruck, 525 pp.
- PUTHZ, V. (1981): Beitrag zur Faunistik der Staphyliniden der Schweiz (Coleoptera, Staphylinidae). - Mitt.Schweiz.Ent.Ges. 54: 165-170.
- REZBANYAI, L. (1982): Zur Insektenfauna der Umgebung der Vogelwarte Sempach, Kanton Luzern. I. Allgemeines. - Ent.Ber.Luzern, Nr. 7: 1-14.
- SMETANA, A. (1967): 32. Wissenschaftliches Ergebnis der zoologischen Expedition des Nationalmuseums in Prag nach der Türkei. Coleoptera - Staphylinidae. Subfam. Oxytelinae. - Acta Musei nationalis Pragae, 37: 297-324.
- STIERLIN, G. (1900): Coleoptera Helvetiae. - Schaffhausen, 667 pp.
- UHLIG, M. & HERGER, P. (1983): Zur Insektenfauna vom Pilatus Kulm, 2060 m, Kanton Nidwalden. IV. Coleoptera 2: Staphylinidae. - Ent.Ber.Luzern, Nr. 9: 84-96.
- UHLIG, M. & VOGEL, J. (1981): Zur Staphylinidenfauna der Umgebung von Waren/Müritz (Mecklenburg) unter besonderer Berücksichtigung der Naturschutzgebiete "Ostufer der Müritz", "Ostufer des Feisnecksees" und des Flächennaturdenkmals "Wienpietschseen". - Mitt.Zool.Mus.Berlin 57: 75-168.
- VIT, S. & HOZMAN, P. (1980): Coléopères intéressants et nouveaux pour la faune suisse. - Mitt.Schweiz.Ent.Ges. 53: 285-295.

Adressen der Verfasser:

Dr. PETER HERGER
Natur-Museum Luzern
Kasernenplatz 6
CH-6003 LUZERN

Dr. MANFRED UHLIG
Museum für Naturkunde
Invalidenstrasse 43
DDR-104 BERLIN

ZOBODAT - www.zobodat.at

Zoologisch-Botanische Datenbank/Zoological-Botanical Database

Digitale Literatur/Digital Literature

Zeitschrift/Journal: [Entomologische Berichte Luzern](#)

Jahr/Year: 1983

Band/Volume: [9](#)

Autor(en)/Author(s): Herger Peter, Uhlig Manfred

Artikel/Article: [Zur Insektenfauna der Umgebung der Vogelwarte Sempach, Kanton Luzern. XII Coleoptera 2: Staphylinidae. 101-108](#)