

Zu dem

Durchsieben des Nestes

nehme man sich gehörig Zeit. Man muß das fest zusammengefilzte Gras immer wieder zerzupfen und durchsieben, es kommen immer wieder Tiere zum Vorschein. Ein Sieb mit 4 mm Maschenweite tut die besten Dienste. Aber man versäume ja nicht, den Rückstand im Siebe ordentlich durchzusehen oder durch ein weitmaschigeres Sieb (10 mm) zu geben. Sonst übersieht man manchen *Quedius longicornis* und *nigrocoeruleus* sowie *Hister marginatus*. Um sich vor den oft in ungeheurer Zahl im Neste lebenden Flöhen zu schützen, ist es geraten, den vorderen Rand des Papierbogens, auf den man siebt, etwa handbreit umzuknicken. Die kleinen Flöhe hüpfen unter diesen Rand vom Lichte hinweg dem Sammler zu. Von Zeit zu Zeit streicht man mit einem harten Gegenstande über diesen Rand und tötet so diese Tierchen hundertweise.

Außer diesen kleinen Flöhen sind gewöhnlich noch ein paar Dutzend Riesenflöhe von 8—10 mm Länge in jedem Neste. Zum Troste für die Hausfrau aber, die sich mit Grauen abwendet, wenn der kühne Gatte ganz gelassen sich umhüpfen läßt, sei es gesagt, daß alle diese Flöhe ganz unschuldige Tierlein sind. Sie haben mir nie ein Leid zugefügt.

(Fortsetzung folgt.)

Neue Borkenkäfer aus Abessynien, Madagaskar, Indien und Tasmania.

Von Oberförster Strohmeyer in Münster, Ober-Elsaß.

(Mit 14 Abbildungen.)

Glochiphorus *) nov. genus Hylesininarum.

Caput prominulum, in rostellum vix productum. Oculi oblongi, angusti, infra subdilatasti. Mentum elongatum, infra subangustatum. Fig. 3c.

Ligula maxima, ciliata, a basi usque ad articulum secundum palporum labialium pertinens. Fig. 3c.

Maxillae extus longissime et sat dense pilosae. Fig. 3a. *Antennarum funiculus 5-articulatus, articulis duobus primis elongatis, ceteris transversis; clava solida, ovata, vittis setarum duabus circinatis ornata.* Fig. 3b.

Tibiae sublineares, extus dentatae, apice unco valido armatae. Fig. 3d.

Tarsorum articuli tres primi subaequales, magnitudine crescentes.

Coxae anteriores et posteriores paulo, mediae latissime distantes.

*) Der Name ist gewählt im Hinblick auf die vorstehende Spitze der ligula (γλόχις-τροχίω).

***Glochiphorus globosus* nov. species.**

Breviter ovatus, fere globosus, supra flavoferrugineus, humeris infuscatis, subtus niger, abdomine flavo, antennis pedibusque flavescens; vertice reticulato, fronte concava crebre punctata et parce tomentosa, densissime pilis luteis circumdata; prothorace semigloboso asperato, pallide squamoso; elytris prothorace vix longioribus punctato-striatis, striis non impressis, interstitiis latis fere planis, irregulariter uniseriatim punctulatis, striis et interstitiis squamulis seriatim sat dense obtectis; abdomine pallide piloso.

Longitudo 1,5 cm.

Latitudo 1,2 cm.

Prothoracis long. 0,7 mm.

Elytrorum long. 0,8 mm.

Patria: Madagaskar insula.

Compluria specimina in coll mea.

***Kyrtogenius**) nov. genus Ipinarum.**

Caput globosum receptum. Maxillae mala rotundata, intus spinulis compressis, extus setis longioribus ornata, palpi maxillares articulis duobus primis fere aequalibus, tertio conico paulo longiore. Fig. 1a.

Mentum elongatum, basin versus subito coarctatum, apice intus curvatum, Fig. 1d et 1e; ligula prope apicem menti inserta, setis longioribus armata. Antennae funiculo 4-articulato, articulo primo crassiusculo bulbiformi, sequentibus multo minoribus transversis latitudine crescentibus, clava orbiculari tunicata, articulo spongioso basalem corneum circumcludenti. Fig. 1b. Tibiis subrectis antrorsum dilatatis, apice truncatis, extus serratis. Coxae anteriores fere contiguae, mediae et posteriores distantes. Tarsorum articulis, primo, secundo et tertio longitudine crescentibus. Fig. 1c.

***Kyrtogenius bicolor* n. sp.**

Oblongus subnitidus, parcissime flavo-pilosus, niger, elytris basin versus et ad latera rufescentibus valde dilutioribus, pedibus et antennis flavo-testaceis; fronte in media parte fortiter reticulata ad latera parcius punctata; prothorace convexo, latitudine longiore, lateribus a basi ultra mediam partem rectis et parallelis dein ad apicem fortiter rotundatis, angulis posterioribus subrotundatis, supra maxima parte aequaliter transverse scabrato modo ad latera postice et prope basin fortiter punctato, linea mediana obsoletissima laevi; elytris prothorace longioribus sed non latioribus cylindricis, humeris obtusis, lateraliter rectis parallelis, postice ad apicem obtuse rotundatis, punctato-striatis punctis magnis fortissime impressis, interstitiis regulariter uniseriatim punctulatis, punctis parvis magis distantibus quam in striis, apice obtuse convexe rotundato pilis singulis flavis adperso.

*) = Mento curvato praeditus.

Long. 2,8 mm.
 Prothoracis long. 1,2.
 " lat. 1,0.
 Elytrorum long. 1,6.
 " lat. 1,0.

Patria: Aethiopia, Tschertscher montes.

Dieser Käfer erinnert in seiner Form sehr an einen *Dryocoetes*, die Form der Maxillen, Antennen und des Mentum ähnelt derjenigen der *Premnobis*-Arten.

***Platypus tuberculatus* Strohmeyer.**

♂ *Ferrugineus, subtus cum antennis pedibusque pallidior; vertice fortiter ac dense punctato, linea mediana elevata infuscata, fronte leniter convexa punctata, stria longitudinali impressa; prothorace oblongo, nitido, in postica parte linea mediana impressa infuscata, fortiter punctato, punctis postice ad latera lineae impressae densius dispositis; elytris cylindricis, latitudine plus duplo longioribus, punctato-striatis, striis haud impressis, interstitiis antice irregulariter univel biserialim postice creberrime punctatis, interstitiis primo tertioque in postica parte disci tuberculatis; declivitate postica convexa, reticulata et punctata, interstitiis tuberculatis et uniseriatim flavopilosis, secundo leniter impresso et modo apud versuram et in apice tuberculis paucis armato, interstitio tertio in media fere declivitate spinula majore obtusa infuscata, margine apicali prope suturam in utroque elytro in dentem producto.*

Longitudo: 4,9 mm.
 Prothoracis longitudo: 1,6 mm.
 " latitudo: 1,1 mm.
 Elytrorum longitudo: 2,8 mm.
 " latitudo: 1,2 mm.

Patria: Tasmania (collectio Andrewes). C. Sommers-Smith legit.
 1 spec. in collect. mea.

Platypus tuberculatus m. gehört mit Rücksicht auf seine gleichartigen Zwischenräume zwischen den Punktstreifen in die fünfte der von Chapuis aufgestellten Sektionen. Besondere Aehnlichkeit besitzt die Flügeldeckenskulptur mit keiner der bisher beschriebenen Arten und dürfte dieser *Platypus* ein Vertreter einer besonderen Gruppe sein. Fig. 5a mentum, Fig. 5b maxilla.

***Platypus Andrewesi* nov. spec.**

♂ *Nigro-piceus, fronte plana desissime rugose punctata, striga mediana parva impressa; prothorace oblongo nitido inaequaliter punctato, linea laevi postice impressa; elytris prothorace duplo longioribus, apicem versus angustatis et subdepressis, punctato-striatis punctis permagnis postice elongatis et interdum confluentibus, interstitiis fere planis sat crebre inaequaliter et subtiliter punctatis, postice uniseriatim tuberculatis et aureo-pilosis, angulis externis in dentes validos leniter intus curvatos productis.* Fig. 4.

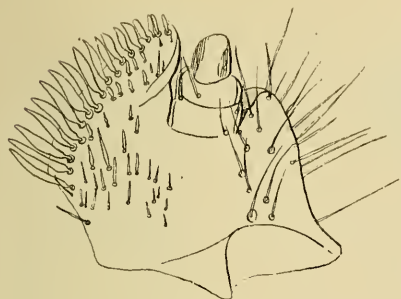


Fig. 1 a.

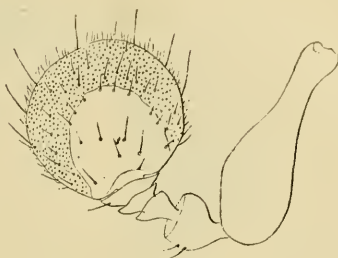


Fig. 1 b.



Fig. 1 c.



Fig. 1 d.



Fig. 1 e.

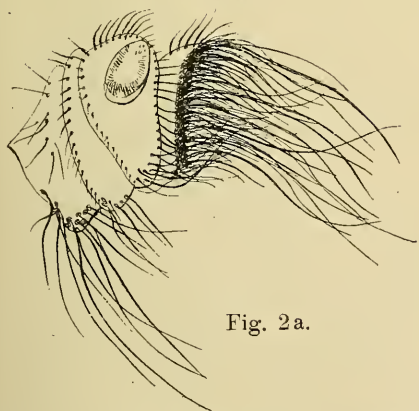


Fig. 2 a.

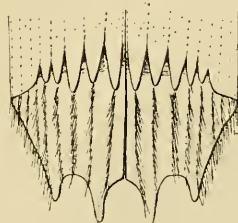


Fig. 2 b.

Fig. 1. *Kyrptogenius bicolor* Strohmeier, a maxilla; b antenna; c pes; d mentum von vorn; e desgleichen von der Seite.

Fig. 2. *Platypus quadricaudatus* Strohmeier ♂, a maxilla; b Flügeldecken-Absturz.

Ad naturam del. H. Strohmeier.



Fig. 3a.



Fig. 3b.

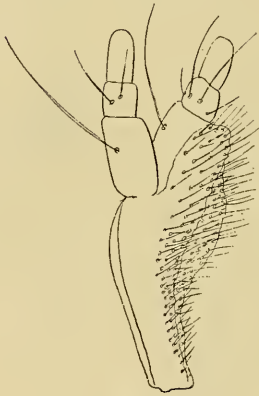


Fig. 3c.



Fig. 3d.



Fig. 4.



Fig. 5a.



Fig. 5b.

Fig. 3. *Glochiphorus globosus* Strohmeier, a maxilla; b antenna; c mentum mit ligula; d pes.

Fig. 4. *Platypus Andrewesi* Strohmeier ♂, Flügeldecken-Absturz.

Fig. 5. *Platypus tuberculosus* Strohmeier, a mentum; b maxilla.

Long.: 6,1 mm.

Prothoracis long.: 1,9 mm.

„ lat.: 1,6 mm.

Elytrorum long.: 3,8 mm.

„ latitudo maxima 1,8 mm.

Patria: Nilgiri Hills (Collectio Andrewes). H. L. Andrewes legit,

***Platypus quadricaudatus* nov. spec.**

♂ *Nigro-piceus*, fronte concava rugose ac fortiter punctata, carinula mediana longa, pilis aureis adspersa; prothorace nitido subtilissime punctato fere laevi, linea mediana obsoletissima; elytris cylindricis prothorace plus duplo longioribus postice fortiter declivibus et subangustatis, punctato-striatis, striis modo apud basin et declivitatem subsulcatis, interstitiis fere planis, subtilissime sparsim punctulatis, quinque primis ante declivitatem in dentes productis, in declivitate tuberculatis et aureo pilosis, interstitiis primo et quinto in apice in dentes validos productis, primo longiore, Fig. 2b; Fig. 2a maxilla.

♀ *Nigro-picea*, fronte fortiter excavata, elytris apicem versus subangustatis et leviter declivibus, in apice ipsa parva depressione concava fere triangulari, interstitiis ante declivitatem non in dentes productis.

Long.: 6,7 mm.

Prothoracis long.: 1,8 mm.

„ lat.: 1,7 mm.

Elytrorum long.: 4,2 mm.

„ lat.: 2,0 mm.

Patria: Nilgiri Hills (Collect. Andrewes). H. L. Andrewes legit.
2 spec. in collect. mea.

Dieser *Platypus* paßt in keine der von Chapuis gebildeten Sektionen. Auffallend sind die langen Borsten an den Maxillen, welche sehr an denjenigen von *Crossotarsus barbatus* erinnern. Wie die Form des Mentum beweist, ist aber das vorliegende Tier ein echter *Platypus*.

***Platypus indicus* nov. species.**

Castaneus, antennis pedibusque dilutioribus; fronte fere plana minime impressa, dense ac fortiter punctata, parce pilosa; prothorace oblongo, inaequaliter punctato, punctis minoribus et majoribus, in postica disci parte linea parva longitudinali; elytris sulcis late et profunde impressis, punctatis, interstitiis fere planis parcissime punctulatis, postice paulo carinatis, in declivitate obliqua uniseriatim tuberculatis et flavo-pilosis, margine apicali in utroque elythro quadridentato, dente primo suturali truncato, ceteris subacutis.

Longitudo: 3,6 mm.

Latitudo maxima: 1,1 mm.

Prothoracis long.: 1,1 mm.

Elytrorum long.: 2,2 mm.

Patria: Nilgiri Hills (India orientalis).

Collectio Andrewes.

2 spec. in collect. mea.

Pl. indicus gehört in die Gruppe der *Pl. sulcati* Chapuis.

***Platypus retusus* nov. species.**

Flavo-ferrugineus, nitidus, elytris postice infuscatis, antennis pedibusque dilutioribus; fronte fere plana, fortiter et dense punctata; prothorace oblongo, tenuissime punctulato, in postica parte linea longitudinali brevi, utrinque punctis paucis majoribus fere uniseriatis, basin versus poris duobus majoribus ornato; elytris cylindricis fere recte truncatis, obsolete punctato-striatis, stria suturali modo impressa, interstitiis 2, 3, 4, 5, 6 et 7 ante declivitatem in dentes longiores productis; declivitate postica plana subcirculari, densissime punctata, tuberculis piliferis seriatis ornata, margine apicali elevato prope angulum suturalem interrupto.

Longitudo: 2,7 mm.

Latitudo: 0,6 mm.

Prothoracis long.: 0,7 mm.

Elytrorum long.: 1,6 mm.

Patria: Nilgiri Hills (India orientalis). H. L. Andrewes legit.

Collectio Andrewes.

***Platypus circumdentatus* nov. species.**

Castaneus, elytris postice paulo infuscatis, antennis pedibusque dilutioribus; fronte fere plana, fortiter punctata; prothorace oblongo, dense punctato, punctis inaequalibus, in postica parte linea longitudinali brevi, utrinque punctis nonnullis majoribus, basin versus poris duobus majoribus; elytris cylindricis, postice fere recte truncatis, sulcatis, sulcis basin versus vix impressis ante declivitatem dilatatis, fortiter punctatis, interstitiis omnibus primo excepto ante declivitatem subcarinatis et in dentes validos productis, duobus suturalibus apice truncatis, ceteris subacutis; declivitate postica circulari, plana, fortiter punctata.

Longitudo: 3,3 mm.

Latitudo: 0,9 mm.

Prothoracis long.: 1,0 mm.

Elytrorum long.: 1,8 mm.

Patria: Nilgiri Hills (India orientalis). H. L. Andrewes legit.

Collectio Andrewes.

1 spec. in collect. mea.

Pl. retusus und *circumdentatus* m. sind mit Rücksicht auf ihren fast vertikalen und ebenen Flügeldeckenabsturz in die Gruppe der *Pl. quadrifissi* Chapuis einzuordnen.

ZOBODAT - www.zobodat.at

Zoologisch-Botanische Datenbank/Zoological-Botanical Database

Digitale Literatur/Digital Literature

Zeitschrift/Journal: [Entomologische Blätter](#)

Jahr/Year: 1910

Band/Volume: [6](#)

Autor(en)/Author(s): Strohmeyer Heinrich

Artikel/Article: [Neue Borkenkäfer aus Abessynien, Madagaskar, Indien und Tasmania. 126-132](#)