

De uno genere novo et specie nova e Chrysomelidarum tribu Clytrinatorum.

Auctore G. Jacobson, Petrograd.

(cum 2 figuris.)

Exaesiognatha gen. nov. *Clytrinatorum*.

ἑξαισίος + γνάθος = mandibulis immoderatis.

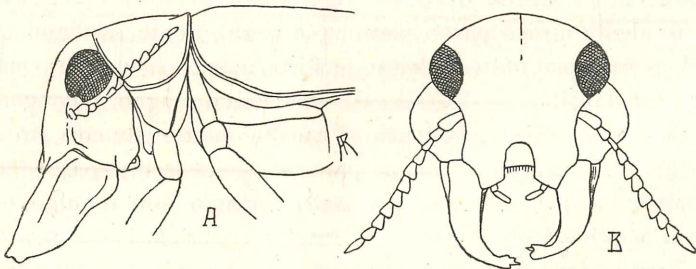
A genere *Labidostomi* L. Redtb., cui emarginatione clypei, angulis posticis pronoti elevatis mandibulisque ♂ validis accedit, pronoto brevi bicolori, fronte non impressa, pedibus ♂ non elongatis distincta; a gen. *Chilotoma* L. Redtb., cui colore et clypei emarginatione similis, oculis magis emarginatis, antennarum articulo 1^o incrassato, angulis posticis pronoti elevatis, configuratione articularum tarsalium, basi elytrorum solum externe marginata mandibulisque ♂ validis discrepat; a gen. *Coptocephala* Chev., cui colore, punctura et partim mandibulis ♂ maxime appropinquat, emarginatione profunda clypei, capite angusto, angulis posticis pronoti elevatis, pedibus anticis ♂ distinguenda.

Caput ♂ magnum; clypeo permagno, medio anguste profundeque emarginato, lobis lateralibus apice parum recurvo-truncatis vel etiam parum sinuatis; mandibulis permagnis, basi altitudinis genarum valde ampliatarum, aspectu a latere apicem versus fortiter angustatis, aspectu desuper dimidi basali apicem versus subrectilineatim angustatis, dimidio apicali lato arcu arcuatis, superne parum convexis vel subdeplanatis, externe maxima parte basali profunde excavatis, excavatione utrinque obtuse carinata, parte minima apicali concavis, apice tridentatis: dente antico parvo plerumque acuto, dente mediano magno duplici plerumque obtuso, dente postico magno acutoque; maxillis latissime distantibus et deorsum directis; labro magno, oblongo, lateribus parallelis, apice rotundato et medio leniter sinuato, in statu porrecto mandibularum maximam partem tegente (solum partes basales externae apicesque apparent), in statu retracto fere omnino (solum in basi emarginationis clypei viso) invisio; oculis antice contra insertionem antennarum angulo parvo latoque emarginatis; fronte subplana; vertice globoso, medio longitudinaliter ± canaliculato. Caput ♀ parvum; mandibulis normalibus; clypeo medio vix arcuatim emarginato; ceterum ut in ♂. Antennae 11-articulatae; articulo 1-0 magno crassoque, duobus sequentibus simul sumptis longitudine aequali: articulo 2-0 brevissimo omnium, lato; art. 3-0 angusto; ab articulo 4-0 (♀) vel 5-0 (♂) usque ad art. 10-um serratae; articulo ultimo tenuissimo omnium, oblongovali, apice acuminato; articulis 5-0 et 6-0 latioribus quam ceteri. Pronotum brevissimum, basi bisinuatum; angulis posticis elevatis, obtusis, subrectangulis. Elytra alutacea, subtiliter subseriatim

punctulata, basi solum externe elevato-marginata. Pedes utroque in sexu simplices; tarsorum articulo 1-0 articulis 2-0 et 3-0 simul sumptis in anticis brevior, in intermediis et posticis iis aequali; art. 3-0 profunde emarginato, lobis angustis, acuminatis; art. 4-0 vero minimo, sed bene discreto; art. ultimo (5-0 vero) longissimo omnium et articulis 1-0 2-0 que simul sumptis longiore, etiam fere omnibus praecedentibus aequali; unguiculis divaricatis, basi crassioribus.

E. ivanovi spec. nova.

Cylindrica, dorso depressiuscula, supra nuda, subtus subtiliter sparsimque puberula; nitidula, coeruleonigra, antennarum articulis 1-0—4-0 totis, 5-0—6-0 et interdum 7-0 maxima ex parte, clypei parte antica (incisuram amplectente), genarum partibus antica et infera, labro, mandibulis (dentibus apicalibus brunneis exceptis), mento cum appendicibus, pedibus (tarsorum articulis 3-0 partim, 4-0 rudimentario toto, ultimo cum unguiculis plerumque infuscatis exclusis), prothorace (macula mediana angusta, fere duplo angustiore quam reliqua pars utrinque rufa, nigrocoerulea excepta, quae plerumque basin versus subparallela, antrorsum autem angustata, rarius fere orbicularis apparet; proëpipleuris ad coxas anguste infuscatis), macula transversa subapicali communi elytrorum declivitatem posticam occupante, interdum marginatione suturali infuscata antice dissecta, pedibusque cum coxarum partibus maximis rufotestaceis; antennarum apice nigro.



♂: A = caput thoraxque a latere visa; B = caput a fronte visum.

Caput ♂ parum, ♀ dimidio angustius pronoto; occipite globoso-convexo, canaliculo mediano longitudinali subtili, rarius profundo diviso et disperse punctulato; fronte subplana, utrinque foveola parva notata, disperse punctulata strigulosaque; clypeo basi paulo fortius, sparsim punctulato, in laciniis anticis sine punctis, solum minute ruguloso. Pronotum longitudine sua subtriplo latius; angulis anticis lateribusque fortiter rotundatis; in macula coerulea disperse subtiliter (in ♀ unica ruguloso et fortius), in partibus rufis dispersissime sub-

tilissimeque, ubique ad basin fortius copiosiusque punctulatum; foveolis discalibus duabus plerumque apparentibus; depressione post marginem anticum in ♂ vix indicata, in ♀ distincta; depressione postica solum prae angulis posticis profunda. Elytra subtilissime reticulato-rugulosa et subtiliter subseriatim punctulata; punctis solum ad basin fortioribus. Sternitum anale ♂ foveolato-impressum, ♀ foveola ovicipi parva, vadosa praeditum. — Long. ♂ (sine mandibulis) 3,5—3,8, ♀ 3,8; lat. ♂ 1,7—1,8, ♀ 2 mm.

Hab. Turkestanicae Rossicae gub. Ferghana: Aktjube prope oppidum Skobelev = Margelan (I. I. Ivanov! 27. IV. 1919 — 3 ♂ et 1 ♀ legit).

Was ist *Saprinus concinnus auctorum*?

Von Axel Reichardt, Petrograd.

Den Anlaß zu vorliegender Arbeit gab der Umstand, daß es mir lange Zeit nicht gelingen wollte, in der Sammlung des Petrograder Zoologischen Museums einen *Saprinus concinnus* aufzufinden, als ich mit der Bearbeitung der Saprinen des Museums begann. Dieses war um so merkwürdiger, als die Art aus Rußland beschrieben ist und laut Literaturangaben in verschiedenen Teilen des Europäischen und Asiatischen Rußland vorkommt. Exemplare des Museums, welche als *S. concinnus* bestimmt waren, erwiesen sich bei genauer Untersuchung teils als *S. lateralis* Motsch., teils als *semistriatus* Scriba. Dagegen fanden sich unter dem unbestimmten Material Stücke, welche beiden letztgenannten Arten gegenüber Unterschiede aufwiesen, jedoch bei einem Versuch, sie nach Schmidts Bestimmungstabellen¹⁾ zu bestimmen, dem *S. lateralis* Motsch. viel näher zu stehen schienen, als *S. concinnus* Motsch. Eine Type der Art war nicht aufzufinden. Es schien überhaupt unter den Entomologen Unsicherheit über diese Art zu herrschen. Ich sah ein von Reitter als *concinnus* Motsch. bestimmtes, etwas abweichendes Stück des *semistriatus* Scriba. Nun brachte ich sämtliche Literatur über die fragliche Art zusammen, wobei sich folgendes ergab:

In allen Katalogen (Lewis 1905, Reitter 1906, Jacobson 1909, Bickhardt 1910 und 1916) ist als Autor der Art Motschulsky (1849) angegeben, was auch den Arbeiten von Marseul und Schmidt entspricht. Schon 1830 hat aber Gebler den Namen *concinnus* nebst einer Beschreibung veröffentlicht. Die Originaldiagnose Geblers²⁾

¹⁾ B.E.Z. XXIX, 1885, 306. — ²⁾ Ledebours Reise II, 1830, 615 (separ. p. 92).

ZOBODAT - www.zobodat.at

Zoologisch-Botanische Datenbank/Zoological-Botanical Database

Digitale Literatur/Digital Literature

Zeitschrift/Journal: [Entomologische Mitteilungen](#)

Jahr/Year: 1923

Band/Volume: [12_1923](#)

Autor(en)/Author(s): Jacobson G.

Artikel/Article: [De uno genere novo et specie nova e Chrysomelidarum
tiibu Clytrinorum. 233-235](#)