

Hypena lividalis Hbn. 1 ♂.

Eucrostes indigenata Vill. 1 ♀.

Rhodometra (Sterrha) sacraria L. 1 ♂.

Deiopeia (Utetheisa) pulchella L. 7 ♂♂, 19 ♀♀. Mit Über-
gängen zu ab. *fasciata* Spul. 2 Exemplare von Cabrera
alle anderen von Palma

Neuropteren, Megalopteren, Plecopteren und Trichopteren

aus dem Deutsch. Entomolog. Institut (Berlin-Dahlem).

Von P. Longinos Navás, S. J.

(Mit Fig. 17—22).

III. Serie. Neuropteren.

Familie *Chrysopidae*.

49. *Chrysopa splendida* Weele. „Soekaboemi, Java, VII. 1892“. Le Moul't.

50. *Chrysopa splendida* Weele var. *faceta* Nav. (*Chrysopa faceta* Nav.). „Soekaboemi, Java, VII. 1892“, Le Moul't.

51. *Chrysopa facialis* (sp. nov.): Caput flavum, stria transversa rubra ante singulas antennis, alia arcuata ante has, duabus longitudinalibus inter has et labrum, rubris; stria nigra ad genas inter oculos et os; oculis in sicco nigris; palpis subtotis fuscis; antennis ala anteriore paulo longioribus, flavis, primo articulo elongato, stria sanguinea externa notato, secundo globoso, transverso, annulo nigro signato. Thorax flavo-viridis. Pronotum transversum, antrorsum leviter angustatum, marginibus laterali-
bus rubricatis. Abdomen inferne flavo-album, superne viride, linea longitudinali media flava. Pedes flavidi, pilis concoloribus. Alae hyalinae, irideae, reticulatione, stigmata viridibus, pilis concoloribus, fimbriis flavescen-
tibus, brevibus. Ala anterior subacuta; venulis costalibus, duabus primis et ultima procubitali, duabus primis cubitalibus totis, radialibus et sectore radii ad radium, nigris; intermediis 4, prima ad apicem cellulae divisoriae inserta. Pleraeque venulae umbra fulvo-ferruginea limbatae; gradatae 5/6, in series parallelas dispositae. Ala posterior acuta, omnibus venulis viridibus, gradatis 3/5.

Long. corp. 8 mm, long. al. ant. 11,5 mm, long. al. post. 10 mm.
Java, Soekaboemi, Le Moul't.

52. *Chrysopa julia* (sp. nov.): Flavo-viridis. Caput oculis in sicco nigris; facie lunula sanguinea ante singulas antennis et duabus striis rubellis longitudinalibus, stria fusca ad genas; palpis nigris; antennis flavis, primo articulo crasso, elongato, stria longitudinali externa nigro-
rubra; secundo transverso, crassiore sequentibus, nigro. Pronotum antice

ad latera fusco-rubrum. Abdomen superne viridescens, inferne flavescens. Pedes flavo-virides, tibiis posterioribus leviter compressis, linea impressa longitudinali distincta. Alae hyalinae, irideae, acutae; reticulatione plerumque viridi, pilis longiusculis, fuscis, fimbriis flavescentibus. Ala anterior venulis omnibus totis, ramis sectoris radii initio seu ad sectorem nigris; venulis gradatis $6/6$, intermediis 4, prima ad tertium apicale cellulae divisoriae inserta. Ala posterior venulis costalibus subtoris, radialibus initio, nigris; gradatis $4/5$.

Long. corp. 8,5 mm, long. al. ant. 12 mm, long. al. post. 10 mm.
Java, Soekaboemi, VII. 1892, Le Moul't.

53. *Cintameva circumfusa* Burm. Brasil, Espirito Santo.

54. *Cintameva cincta* Schn. Brasil: Minas Geraes, V. 1926,
Le Moul't.

55. *Nodita Azevedoi* Nav. Brasil: Minas Geraes, V. 1926. Le Moul't.

56. *Nodita meridana* (sp. nov.) (Fig. 17): Similis *rochanae* Nav. Caput vertice inter et juxta oculos rubrum, fronte maculis fuscis ante et inter antennas; oculis in sicco plumbeis; palpis flavis; antennis ala anteriore longioribus, flavo-viridibus, primo articulo stria externa nigra, secundo toto nigro, quatuor sequentibus stria interna fusca. Thorax viridis, superne maculis lateralibus fusco-nigris, duabus in pronoto, duabus in mesonoto, una utrimque in metanoto. Pronotum transversum, angulis anticis obliquo truncatis (fig. 17). Abdomen viridi-flavum, aliquot segmentis superne infuscatis (schlecht konserviert!) Pedes viridi-flavi, tibiis posterioribus parum compressis, linea impressa longitudinali dotatis; unguibus basi fortiter dilatatis, nigris.

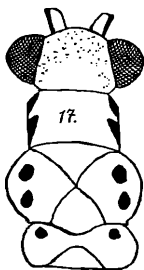


Fig. 17.

Nodita meridana
Nav. Kopf und
Thorax.

Alae hyalinae, irideae; reticulatione viridi, pilis fimbriisque flavidis, stigmatibus flavido, medio interno fusco, paulo minus in ala anteriore, paulo plus dimidio in ala posteriore. Ala anterior apice subacuta, venulis costalibus viridibus, radialibus, gradatis fere $6/7$, duabus primis et duabus ultimis procubitalibus nigris. Ala posterior omnibus venulis viridibus, gradatis $6/7$.

Long. corp. 9,3 mm, long. al. ant. 15,5 mm, long. al. post. 14 mm.
Mérida, Venezuela, Eitel ded.

57. *Nothochrysa aequalis* Walk. „Soekaboemi, Java, VII. 1892“,
Le Moul't.

Familie *Osmylidae*.

58. *Spilosmylus modestus* Gerst. „Soekaboemi, Java“. Le Moul't.

Familie *Psychopsidae*.

59. *Balmes birmanus* Mac Lachl. (*notabilis* Nav.) „San Neu Kai, Junnam Sen.“ Le Moul't.

Familie *Mantispidae*.

60. *Mantispilla formosana* Okam. „Kankau, Formosa“, H. Sauter, IX. 1912.

61. *Climaciella brunnea* Say. Turrialba, Costa Rica, 900 m. (Heyne ded.)

62. *Euclimacia semihyalina* Sen. „Guyane franç., St. Laurent du Maroni, Le Moul't; Turrialba, Costa Rica, 900 m. IV, (Heyne dest.)

63. *Euclimacia Guerinii* Westw. Soekaboemi, Java, 27. VII, Le Moul't.

64. *Euclimacia regina* Pet. Soekaboemi, Java, 27. VII, Le Moul't.

65. *Euclimacia Sauteri* (sp. nov.). Similis *reginae* Pet. Caput ferrugineum, facie rugulosa, occipite linea transversa nigrescente; oculis aeneis; palpis ferrugineo-fuscis; antennis nigris, fere 41 articulis, primo ferrugineo-rubro, apice fusco, obconico seu pyriformi, ceteris transversis, secundo ferrugineo, sequentibus nigris, 3—4 ultimis aurantiacis. Thorax ferrugineus. Pronotum rugosum, breve, prozona duplo latiore longitudine, margine anteriore rotundato, 2 punctis fuscis posticis juxta tuberculos; metazona subduplo longiore latitudine, fortiter rugosa, apice seu postice linea transversa fusca. Abdomen ferrugineum, linea transversa nigra ad basim plurium segmentorum superne et inferne, ad latera haud extensa. Pedes ferruginei, ferrugineo-fulvo pilosi. Pedes antichi coxis externe basi et in medio apicali ad marginem anteriorem fuscis; femoribus inflatis, praeter marginem anteriorem fuscatis, spinis ferrugineis; unguibus pedum intermediorum 4-dentatis. Alae longae, angustae, apice subellipticae; stigmatate elongato, ferrugineo-rubro, breviter fusco piloso; reticulatione ferruginea, ad basim fuscescente; membrana pone venulas gradatas leviter flavo-fulvo tincta, fascia anteriore ferrugineo-fulva a basi ad apicem leviter dilatata, postice ad apicem stria obscuriore obliqua terminata, in marginem externum desinente. Ala anterior area costali fere 14 venulis fuscis, subcostali 7; area radiali fere 6, 6, 5 ramis; fere 21 venulis gradatis; membrana fascia antica ferruginea inter procubitum et cubitum in fasciam usque ad marginem posteriorem producta. Ala posterior fascia anteriore interne angustata, sed ad angulum axillarem producta; area radiali fere 6, 6, 6 ramis; venulis gradatis 21.

Long. corp. ♀ 23 mm, long. al. ant. 22 mm, long. al. post. 18,5 mm. Kankau (Koshun), Formosa, H. Sauter X. 1911.

Megaloptera.

Familie *Chauliodidae*.

66. *Corydalus nubilus* Erichs. ♂ ♀ Caracas, Venezuela, (Staudinger ded.)

67. *Chauliodes pectinicornis* S. Hopkinton, coll. Frost, Mass., 7. VII.

68. *Nigronia serricornis* Say. Hopkinton, coll. Frost, Mass. 7. VII.

Plecoptera.

Familie *Perlidae*.

69. *Paragnetina tonkinensis* Nav. Ngan Son, Tonkin, Le Moults.

70. *Javanita caligata* Burm. Soekaboemi, Java, 21. VII, Le Moults.

71. *Javanita violaris* Enderl Soekaboemi, Java, Le Moults.

72. *Neoperla formosana* Okam. Banshoigo, Distr. Sokutsa (Formosa), H. Sauter, VI.—IX., 1912.

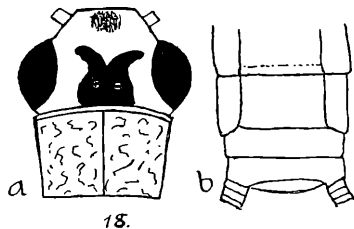
73. *Neoperla Sauteri* Klap. (Fig. 18). Kankau (Koshun), Formosa

H. Sauter, IX. 1912. Dimensio-

nen: Körperlänge 10 mm. Vorder-

flügel 12 mm, Hinterflügel 11,2 mm.

Siehe Figur 18.



18.

74. *Neoperla hyalina* Pict. „Chaco (Bolivien).“

75. *Neoperla Pastelsi* Nav. (Mem. R. Acad. Cienc. Barcelona, 1925, p. 196, f. 12). Der Typus ist ♀ (irrtümlich gedruckt ♂). Es ist noch notwendig, einiges zur Charakteristik der Art nachzutragen.

♂. Antennae fulvae, articulis in medio basali transversis, ceteris parum elongatis. Abdomen tergito VII medio in processum angustum subtriangularem productum; tergito X medio diviso, lobis lateralibus in dentem antrorsum directum productis; urodiis ochraceis, ochraceo pilosis, primis 4—5 articulis transversis, ceteris sensim leviterque elongatis.

Fig. 18. *Neoperla Sauteri* ♀ Klap.
a) Kopf mit Prothorax. b) Abdominalende von unten. c) Hinterflügel.

Long. corp. ♂ 9 mm, long. al. ant. 12 mm, long. al. post. 10,3 mm.

Mindanao, Zamboanga, Coll. W. Schultze.

Familie *Leuctridae*.

76. *Leuctra digitata* Kpny. Asbach 700 m, Ob.-Bayern, VIII, Tölz, Ob.-Bayern, 700 m, VIII, coll. A. Heyne.

Trichoptera.

Familie *Hydropsychidae*.

77. *Leptoneura viridanum* Nav. Brasil: Minas Geraes, V. 26, Le Moults.

78. *Leptonema apicale* (sp. nov.) (fig. 19): Caput ferrugineum, albido pilosum, verrucis verticis grandibus; oculis fuscis; palpis fulvo-ferrugineis; antennis ala anteriore duplo longioribus, ferrugineis, in tertio basali arti-

culis basi pallidioribus, articulo primo bulboso. Thorax ferrugineus, albedo pilosus. Abdomen fulvum, fulvo pilosum. Pedes fulvi, fulvo pilosi. Alae reticulatione fulva, membrana hyalina. Ala anterior (fig. 19) cellula discali minuta, margine anteriore et posteriore subaequalibus, vel posteriore longiore, exteriore obliquo, ejus continuatione ultra cellulam mediam extensa; cellula media grandi, interne lata; furca apicali 1 pedunculata, pedunculo brevi, 3 cellulam mediam breviter, 4 ultra medium cellulae mediae penetrante. Membrana leviter fulvo tincta, ferrugineo picta ad radium et postcubitum, citra basim furcae apicalis 5; stria fusco-ferruginea in fusca apicali 1 et in cellula apicali II (fig. 19). Nygma externum seu furcae apicalis 2 conspicuum, internum pallidum, parum sensibile. Ala posterior fortiter iridea, apice et praeter marginem costalem fulvo-ferruginea; cubito forti; furca apicali 5 longa, pedunculata, pedunculo brevi; procubito furcato citra hanc furcam, paulo citra venulam procubitalem.

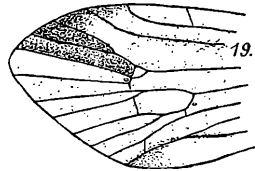


Fig. 19. *Leptonema apicale* ♂ Nav., Vorderflügelende.

Long. corp. ♂ 10,2 mm, long. al. ant. 14,3 mm, long. al. post. 10 mm, long. antenn. 35,5 mm.

Brasil: Minas Geraes, V. 1926, Le Moulte.

79. *Leptonema cellare* (sp. nov.) (fig. 20): Caput fulvum, fulvo pilosum; oculis in sicco fuscis; palpis basi fulvis, tribus ultimis articulis viridescens; antennis fulvis, in tertio basali articulis tenuiter fusco annulatis. Thorax fulvus. Abdomen fulvo-fuscens, inferne pallidius. Pedes fulvi; tibiis tarsisque mediis ♀ dilatatis; pedibus posterioribus pallidioribus.

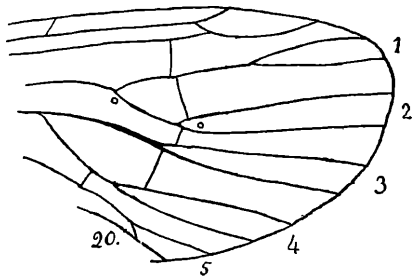


Fig. 20. *Leptonema cellare* ♀ Nav. Vorderflügelende.

Alae vitreae, irideae, immaculatae; reticulatione fulva, pilis raris fimbriisque fulvis. Ala anterior (fig. 20) cellula discali brevi, margine anteriore breviora posteriore, externo obliquo, extrorsum et deorsum inclinato, ejus continuatione ultra cellulam mediam; cellula media subduplo longiore, sesquialtiora, margine anteriore citra furcam apicalem 2 incrassato; venulis anastomosis inter se angulos formantibus; furca apicali 1 ramo anteriore sesqui, posteriore duplo longiore suo pedunculo; furcis apicalibus 2 et 3 cellulas discalem et mediam respective leviter penetrantibus, 4 manifeste interius. Ala posterior basi

multo latior; venula procubitali extrorsum obliqua; furca apicali 5 longa, sed minus penetrante cellula apicali VI.

Long. corp. ♀ 10 mm, long. al. ant. 13,5 mm, long. al. post. 9,5 mm.
Brasil: Minas Geraes, V. 1926, Le Moul't.

80. *Leptonema radiale* (sp. nov.) (fig. 21): Corpus fulvum, albido pilosum. Caput oculis furcis, palpis fulvis, antennis fulvis, in tertio basali articulis falsis suturis et apice fusciscentis annulatis. Abdomen fusciscentis, fulvo pilosum. Pedes fulvi, fulvo-albido pilosi; tibiis anterioribus annulo fusco angusto apicali. Alae hyalinae, irideae, reticulatione fulva. Ala anterior (fig. 21) venulis anastomosis et cubitali fusco-griseo limbatis,

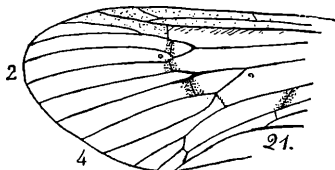


Fig 21. *Leptonema radiale* ♀ Nav.
Vorderflügelende.

pubescentia ad marginem costalem apicalem fulva; radio prope cellulam discallem pallido, piloso; cellula discalis marginibus anteriore et posteriore subaequalibus, posteriore paulo longiore; margine externo obliquo, eius continuatione ultra cellulam mediam producto; ramis cellulae discalis interne leviter incrassatis; cellula media duplo longiore, sesquialtiore, margine anteriore citra et ultra anastomosim incrassato; pedunculo furcae apicalis 1 longiore cellula discali; furca apicali 3 cellulam mediam attingente 4 eadem ultra tertium apicale apicale penetrante. Ala posterior basi lata; furca apicali 1 sessili, seu venulam radialem attingente; cellula apicali III interne cum eadem venula contigua, seu ramo posteriore a venula radiali in angulum prodeunte; procubito ceterius furcato quam origo furcae apicalis 5.

Long. corp. ♀ 12 mm, long. al. ant 14,8 mm, long. al. post. 9,9 mm.
Brasil: Minas Geraes, V. 1924, Le Moul't.

81. *Macronema fastuosum* Walk. Nyan Son, Tonkin, IX. 1924
Le Moul't.

82. *Macronema polygramma* (sp. nov.) (fig. 22): Simile *M. digramma* Mac Lachl. Caput superne nigrum, argenteo pilosum, inferne fulvum, fulvo pilosum, genis juxta oculos fusciscentibus; oculis fusco-ferrugineis, palpis fulvis, fulvo pilosis; antennis fulvis (maxima pars deest), primo articulo fusco-nigro. Thorax superne niger, inferne fuscus. Abdomen superne fuscum, margine postico segmentorum pallidiore, inferne fulvo-ferrugineum, appendicibus fulvis; processu ultimi tergiti in duas laminas, a latere visas subtriangulares; cercis inferioribus longis, tenuibus, cylindricis, arcuatis; lamina subgenitali elongata, triangulari, apice rotundata. Pedes fulvi, fulvo pilosi. Ala anterior membrana subtota fusco-nigro tincta, pubescentia concolori (fig 22); stria longitudinali argentea in area costali; alia arcuata pallida a stigmatum ad arculum; duabus tribusve

maculis ellipticis albis in cellulis apicalibus III et IV, apice ipso pallido in cellulis III, IV, V, aliis minoribus. Cellula discalis parva, margine externo subperpendiculari sectori, ejus prolongatione ad quartum apicale cellulae mediae cadente; cellula media triplo longior, duplo latior, interne acuta; furca apicalis 1 longa, pedunculo brevi, sesquilingior cellula discali; furca apicalis 4 sessilis, ad quartum apicale cellulae mediae penetrans. Ala posterior hyalina, iridea, apice et praeter marginem externum fuscata; reticulatione fusca, costa, subcosta, radio et parte interna sectoris radii fulvis; furca apicali 5 pedunculata, pedunculo brevi.

Long. corp. ♂ 6,7 mm, long. al. ant. 11 mm, long. al. post. 9 mm.
Brasil: Sao Paulo de Olivensa, Rio Solimoes.

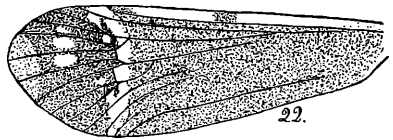


Fig. 22. *Macronema polygramma* ♂ Nav.
Vorderflügel.

Familie *Leptoceridae*.

83. *Leptocerus senilis* Burm. Glave, Mcklb. VIII, coll. Heyne.
84. *Mystacides longicornis* L. Glave, Mcklb. VIII, coll. Heyne.
85. *Oecetis ochracea* Cart. Glave, Mcklb. VII—VIII, coll. Heyne.
86. *Oecetis furva* Ramb. Glave, Mcklb. VIII, coll. Heyne.

Familie *Limnophilidae*.

87. *Grammotaulius atomarius* F. Felfow, 16. V. 1920.
88. *Limnophilus griseus* L. Klein-Asien, Adana. (Heyne, ded.)
89. *Limnophilus subcentralis* Brau. Berlin, Finkenkrug, 3.IX. 1911

Fauna simalurensis.

Araneina.

Von Eduard Reimoser, Wien.

(Mit 5 Textfig.).

Die in dieser Arbeit angeführten Spinnen wurden von Herrn Edward Jacobson im Jahre 1913 auf den Inseln Simalur, Pulusa-Laut, Pulu-Pandjang und Pulu-Babi gesammelt. Letztere Insel liegt südöstl. von Simalur (2° 7' nördl. Br. und 96° 40' östl. L.) und ist wie die beiden anderen eine Satellit-Insel von Simalur. Mit Ausschluß der *Salticidae*, *Thomisidae*, *Chlusionidae* und *Gnaphosidae*, welche Familien Herr Professor Roewer bearbeiten wird, umfaßt die Ausbeute 22 Gattungen mit 43 Arten. Die Formen gehören der Fauna von Sumatra an. Die mit * bezeichneten Arten wurden bisher noch nicht auf Sumatra gefunden.

ZOBODAT - www.zobodat.at

Zoologisch-Botanische Datenbank/Zoological-Botanical Database

Digitale Literatur/Digital Literature

Zeitschrift/Journal: [Entomologische Mitteilungen](#)

Jahr/Year: 1927

Band/Volume: [16 1927](#)

Autor(en)/Author(s): Longinos Navas S.J. P.

Artikel/Article: [Neuropteren, Megalopteren, Plecopteren und Trichopteren III. Serie. Neuropteren. 37-43](#)