

für alle mal festsetzt, dadurch insbesondere Kirby folgend, der ihn in seinem Katalog<sup>1)</sup> wieder verwendet hat.

Für unsere zweite, kleinere Haus- und Küchenschabe wurde der Subgenusname Serville's *Phyllodromia* (in seinem Genus *Blatta*) allgemein verwendet, obgleich er die Art nicht als typische besonders bezeichnet hatte. Im Jahr 1903 wiesen aber Coquillett bezw. Caudell<sup>2)</sup> darauf hin, daß der Genusname *Phyllodromia* bereits im Jahr 1837 von Zetterstedt für ein Dipteren-genus aufgestellt worden sei und für ein Orthopteren-genus deshalb nicht mehr verwendet werden könne. Caudell gab letzterem daher den neuen Namen *Blattella* und so möge denn die kleine Küchenschabe als *Blattella germanica* bis ans Ende ihrer Tage benannt bleiben!

## Dermatteri del Deutsches Entomologisches Museum di Dahlem-Berlin.

Per C. Menozzi, Chiavari (Genova).

(con 10 Fig.).

La piccola raccolta di Dermatteri che qui sotto elenco, mi é stata affidata in istudio dal Dr. W. Horn, Direttore del suddetto Museo, al quale rinnovo da qui i miei ringraziamenti. Benché tale raccolta non contenga specie molto rimarcabili e affatto delle novità per la scienza, tuttavia mi sono persuaso che il compilarne un elenco da pubblicare non fosse una fatica sprecata, perché ciò contribuirà alla corologia di questi insetti e perché avrò occasione di descrivere e figurare l'armatura genitale sinora sconosciuta di parecchie specie.

Nell'enumerazione che segue non ho tenuto conto di alcuni esemplari (femmine e larve) che non mi sono sembrati suscettibili di una esatta determinazione.

### *Protodermaptera.*

Fam. *Pygidicranidae.*

Subfam. *Pyragrinae.*

*Pyragra fusca* Serv. — Una larva e due ♀, l'una di Turrialba (Costa Rica) e l'altra di S. Paolo (Brasile).

*Pyragra minor* Borelli. — Due esemplari, un ♂ e una ♀ raccolti nella prima delle due località citate per la specie precedente.

L'armatura genitale (Fig. 1) é assai simile a quella di *P. fuscata* Serv. e *P. dohrni* Scud., tuttavia un attento esame comparativo permette di distinguerla per avere i metaparameri più stretti e meno lunghi, coi mar-

<sup>1)</sup> W. F. Kirby, A Synon. Catalogue of Orthoptera. Vol. I. London 1904, p. 137.

<sup>2)</sup> l. c. p. 234.

gini interni leggermente concavi e quelle esterni pressoché diritti; i preparameri sono anch'essi alquanto più stretti.

*Pyragropsis thoracica* Serv. — Una ♀ e un ♂ di S. Jean du Moroni (Guiana francese), ded. Le Moul't.

Subfam. *Echinosomatinae*.

*Echinosoma sumatranum* De Haan. — Una ♀ di Phuc-Son (Annam), leg. Fruhstorfer.

*Echinosoma bolivari* Rodz. — Un ♂ di Tanarivo (Madagascar), ded. Le Moul't.

*Echinosoma sekalavum* Borm. — Due ♀ ed un ♂ di Nossi-Bé, ded. Le Moul't.

Do la figura (Fig. 2) e la descrizione dell'armatura genitale di questa specie che non é ancora nota. I metaparameri sono falciformi, assai stretti nella parte distale, con l'apice troncato un po'obliquamente da l'esterno all'interno. Preparameri molto più lunghi che i metaparameri e paralleli nei due terzi anteriori. Parte terminale di ciascun canale eiaculatore rigonfiato a la base in una sorta di vescicola piriforme; al disotto di queste vescicole si rimarca una piccola placca chitinizzata di sostegno che ha forma quadrangolare ed é alquanto sporgente all'indietro. Sacco prepuziale finemente striato nella sua metà anteriore. L'armatura genitale di *E. sekalavum* ricorda quella di *E. insulanum* Karsch., ma ne differisce per i metaparameri molto più lunghi, e soprattutto per la forma della parte terminale di ciascun condotto eiaculatore, che in quest'ultima specie, é leggermente rigonfiata, bruscamente piegata su se stessa e prolungata all'indietro a punta.

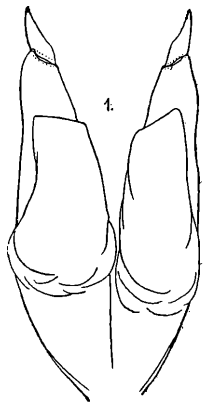


Fig. 1.  
Armatura genitale di  
*Pyragra minor* Bor.

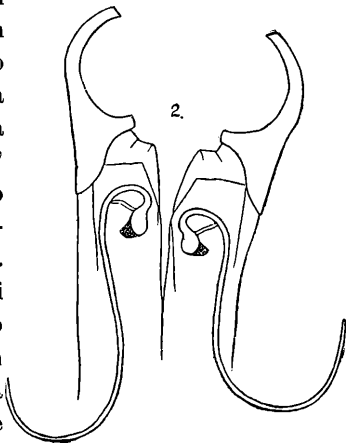


Fig. 2. Armatura genitale di  
*Echinosoma sekalavum* Borm.

Le tre specie di *Echinosoma* che abitano Madagascar e verosimilmente anche in tutte le isole attigue che formano la sottoregione Madecassa, sono caratterizzate per i metaparameri ricurvi in forma di falce, mentre che le specie dell'Africa e dell'Asia, almeno a giudicare da quello che si conosce a tutt'oggi, hanno i metaparameri diritti.

Nella tavola seguente riassumo i caratteri specifici dell'armatura genitale della tre specie madecasse:

1. Parte basale del canale eiaculatore poco differenziata e terminata posteriormente in punta *E. insulanum* Karsch
2. Parte basale del canale eiaculatore differenziata in una sorte di vescicola piriforme posteriormente arrotondata.
  - a) Estremità dei metaparameri troncati sul margine esterno e terminati in punta aguzza *E. bolivari* Rodz.
  - b) Troncatura dell'estremità dei metaparameri diversamente conformata e senza punta aguzza all'apice *E. sekalavum* Borm.

Fam. *Labiduridae*.Subfam. *Psalinae*.

*Anisolabis mauritanica* Luc. — Alcuni ♂ e una ♀ di Blidan (Algeria).

*Euborellia janeirensis* Dohrn. — Una ♀ di Turrialba (Costa Rica).

*Euborellia minuta* Caud. — Un ♂ di Havana (Cuba), leg. W. H. Hoffmann.

Per i suoi metaparameri a margine esterno arrotondato, l'armatura genitale (Fig. 3) di questa *Euborellia* é assai simile a quella di *E. debilis* Burr., *insulana* Borelli e *moesta* Gené, e non sono riuscito a trovare delle differenze apprezzabili da quella di queste specie.

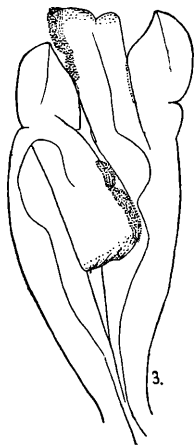


Fig. 3.

Armatura genitale di  
*Euborellia minuta*  
Caud.

*Euborellia moesta* Gené — Diversi esemplari dei due sessi di Asuni (Sardegna), leg. A. Krausse.

*Psalis americana* Pal. — Una ♀ di Turrialba (Costa Rica).

Subfam. *Labidurinae*.

*Nala lividipes* Duf. — Alcune ♀♀ di Mt. Alban (Luzon), leg. W. Schultze, e di Maevatanana (Madagascar), ded. Le Moulton.

*Labidura riparia* Pal. — ♂♂ e ♀♀ di Cagliari e Asuni (Sardegna), leg. G. Krüger, e A. Krausse, di Tientsin (Giappone), leg. Hoffmann, e di Ober-Ammergau (Alpi Bavarese).

*Labidura riparia* ssp. *icterica* Serv. — Numerosi individui ♂♂ e ♀♀ di Phuc-Son (Annam), leg. Fruhstorfer.

L'opinione dei dermatorologi non é d'accordo sul valore specifico o subspecifico di questa forma di *L. riparia*. I numerosi esemplari che ho sott'occhio mi autorizzano a riguardarla come una subspecie, che si distingue dalla forma tipica oltreché per la mancanza dei due denti mediani del margine posteriore dell'ultimo segmento, per i segmenti addominali che s'allargano dall'avanti all'indietro di modo che l'addome e sub-

conico e non parallelo come in *A. riparia*. In più l'epimerite dell'articolo terminale dei parameri é molto più lungo (Fig. 4 A) che non in *riparia* tipica (Fig. 4 B), e la femmina ha il margine interno delle branche del forcipe più vistosamente denticolato, quasi come *L. bengalensis*.

Subfam. **Brachylinae.**

*Metisolabis malgacha* Burr. — Un ♂ di Tanarivo (Madagascar), ded. Le Moults.

**Eudermattera.**

Fam. **Labidiidae.**

Subfam. **Spongiphorinae.**

*Spongiphora croceipennis* Serv — Un ♂ di Turrialba (Costa Rica).

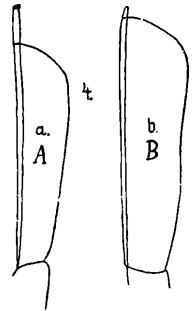


Fig. 4.

A) Paramero destro di *Labidura riparia* ssp. *icteoica* Serv.; B) idem. di *L. riparia*.

Subfam. **Labiininae.**

*Chaetospania thoracica* Dohrn. — Molti ♂♂ e ♀♀ di Binaluan (N. Palawan), leg. G. Boettcher e di Phuc-Son (Annam), leg. Fruhstorfer.

*Chaetospania feae* Borm. — Diversi ♂♂ e ♀♀ di Binaluan (Palawan), leg. G. Boettcher.

L'armatura genitale di questo dermattero é ben distinto da tutte quelle del medesimo genere che sono state descritte e figurate a tutt'oggi. I suoi metaparameri hanno il margine esterno dritto, convergente in avanti e terminati in punta ottusa (Fig. 7); la loro superficie é cosparsa da numerosi sensilli, un gruppetto dei quali si osserva anche ai lati della congiunzione dei metaparameri coi preparameri. Il pene é di lunghezza superiore a due volte a quella dei metaparameri ed ha forma di S; alla sua base avvi una larga e complicata placca chitinoso di sostegno che s'allunga in avanti accompagnando la verga per un terzo della sua lunghezza. Sacco prepuziale fortemente denticolato.

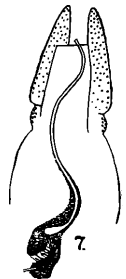


Fig. 7  
Armatura genitale di *Allodahlia macropyga* Westw.

*Labia boettcheri* Borelli. — Una ♀ di Binaluan (N. Palawan), leg. G. Boettcher.

*Labia minor* L. — Esempolari dei due sessi di Asuni (Sardegna), leg. A. Krausse, di Sanremo (Italia) e della Silesia (Prussia).

*Prolabia arachidis* Yers. — Numerosi esemplari dei due sessi di Phuc-Son (Annam), leg. Fruhstorfer.

Subfam. **Sparattinae.**

*Metasparatta chacoensis* Borelli. — Alcuni ♂ di S. Paolo (Brasile: Saude) (leg. J. Melzer).

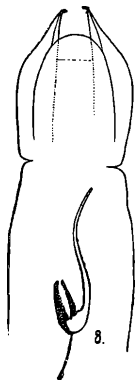
Fam. *Chelisochidae*.Subfam. *Chelisochinae*.

*Proreus simulans* Stål. — Moltissimi esemplari di Phuc-Son (Annam), leg. Fruhstorfer.

*Chelisoche morio* F. — Un ♂ e una ♀ di Montalban (Luzon), leg. W. Schultze.

*Chelisoche brevipennis* Borelli. — Parecchi esemplari ♂♂ di Binaluan (N. Palawan), leg. G. Boettcher.

L'armatura genitale di questa specie é stata descritta dal Dr. Borelli; completo la sua descrizione col darne la figura (Fig. 8).

Fam. *Forficulidae*.Subfam. *Anechurinae*.

*Allodahlia macropyga* Westw. — Un ♂ di Chapo, provincia di Laokay (Tonchino).

L'armatura genitale di questa specie (Fig. 5) é molto assomigliante a quella di *A. scabriuscula* Serv.; i suoi metaparameri però sono meno lunghi, la virga é nettamente più corta e la placca chitinoso di rinforzo alla vescicola molto più sviluppata.

*Allodahlia coriacea* Burr. Una ♀ proveniente dalla medesima località della specie precedente.

Subfam. *Forficulinae*.

*Chelidurella acanthopygia* Gené. — Alcuni ♂♂ raccolti a Berlin-Finkenkrug, leg. J. Gennrich.

*Doru linearis* Esch. — Esemplari ♂ e ♀ di Mendés (Brasile), del Chaco de Santiago Del Estero (Argentina), ded. Le Mout e di S. Paolo (Brasile: Saude) (leg. J. Melzer).

*Forficula tomis* Kol. — Un ♂ di Wladiwostok (Siberia), leg. Kardakoff.

Armatura genitale (Fig. 6) con preparameri poco più lunghi dei metaparameri; questi sono leggermente convessi nel lato esterno e coll'apice arrotondato. Virga corta, regolarmente incurvata dalla base all'apice; la vescicola reniforme é rinforzata da una placca che anteriormente si allunga accompagnando la virga per un quarto della sua lunghezza. Sacco prepuziale denticolato.

*Forficula decipiens* Gené. — Un ♂ e una ♀ di Asuni (Sardegna), leg. A. Krausse.

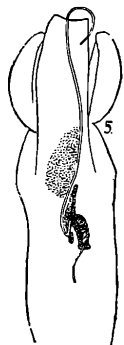


Fig. 5.  
Armatura genitale di *Chaetospasia feae* Borm.

*Forficula auricularia* L. — Numerosi esemplari dei due sessi delle seguenti località: Asuni (Sardegna), leg. A. Krausse, Roma e Lago Maggiore (Italia), Melda e Castelnuovo (Dalmazia), Berlino, Dahlem e Cuxhaven (Germania).

*Forficula ornata* Burr. — Un ♂ e due ♀♀ di Phuc-Son (Annam), leg. Fruhstorfer.

Metaparameri (Fig. 9) poco più corti dei preparameri e stretti, quasi dritti e paralleli, coll'estremità leggermente incurvata e l'apice arrotondato. Virga assai lunga; la base si ripiega in alto, segue per una metà la lunghezza della vescicola indi torna a ripiegarsi a mezzo di una largh-curva in basso, e s'allunga entro al sacco prepuziale in forma di S. Vescicola piuttosto gracile, ripiegata a gomito alla base e rinforzata al disotto da una placca che ha forma all'incirca della vescicola. Sacco prepuziale denticolato per i due terzi della sua lunghezza.

*Forficula harberi* Burr. — Una ♀ di Kosempo (Isola di Formosa) leg. H. Sauter.

Tanto questa specie quanto quella precedente credo che meritano di essere tenute a parte dalle altre specie del genere sia per la forma molto caratteristica del loro pronoto sia per la forma della armatura genitale, che anche in *F. harberi* suppongo, data l'affinità delle due specie, sia egualmente conformata a quella di *F. ornata*.

Propongo per esse il nome di *Emi-forficula* n. subgen. del genere *Forficula*.

Subfam. **Neolobophorinae.**

*Neolobophora bogotensis* Scud. — Una ♀ di Turrialba (Costa Rica).

Subfam. **Opisthocosminae.**

*Timoneus aesculapius* Burr. — Due ♂♂ una ♀ di Chapo, provincia di Laokay (Tonchino).

Metaparameri (Fig. 10) strettissimi pressoché dritti, coll'apice in punta ottusa. Vescicola piccola, piriforme, leggermente incurvata alla metà e posta obliquamente, da sinistra a destra, rispetto ai preparameri. Virga un po' più lunga di due volte la lunghezza dei metaparameri. Sacco prepuziale tutto denticolato.

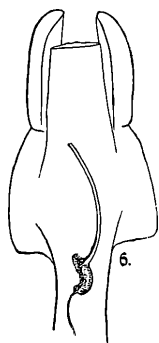


Fig. 6.  
Armatura genitale di *Chelisothes brevipennis* Bor.

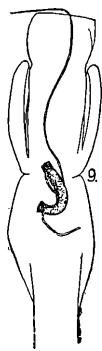


Fig. 9.  
Armatura genitale di *Forficula (Emi-forficula) ornata* Burr.



Fig. 10.  
Armatura genitale di *Timoneus aesculapius* Burr.

*Narberia simplex* Borm. — Due ♂♂ di Phuc-Son (Annam), leg. Fruhstorfer.

Subfam. *Diaperasticinae*.

*Diaperasticus erythrocephalus* Oliv. — Parecchi ♂♂ e ♀♀ di Dimbroko (Costa d'Avorio), Fort Crampel (Congo francese) e di Maeratanana (Madagascar), ded. Le Moults.

### *Psyllidologica IX*<sup>1)</sup>: Eine neue Psyllidengattung aus Kamerun.

Von Professor Dr. Günther Enderlein, Berlin.

(Mit 1 Textfigur.)

Subfam. *Ciriacreminae*.

Tribus: *Ciriacremini*.

*Desmiostigma* nov. gen. Typus: *D. jassina* nov. spec., Kamerun. Vorderflügel an der Spitze breit gerundet. Adern und Rand unbehaart. Pterostigma breit auf rr sitzend (nicht gestielt) und stark chitinös verdickt. Mediangular kurz und  $m_1$  durch sehr kurze Querader mit rr verbunden. rr und  $m_1$  an der Querader stark gebrochen.  $m + cu$  viel kürzer als r. Areola postica mit ziemlich scharfem Scheitel. Im Hinterflügel ist rr und m einfach, Cubitus gegabelt. — Kopf viel breiter als lang. Genae nur sehr schwach kegelförmig gewölbt. Augen kugelig, abstehend.

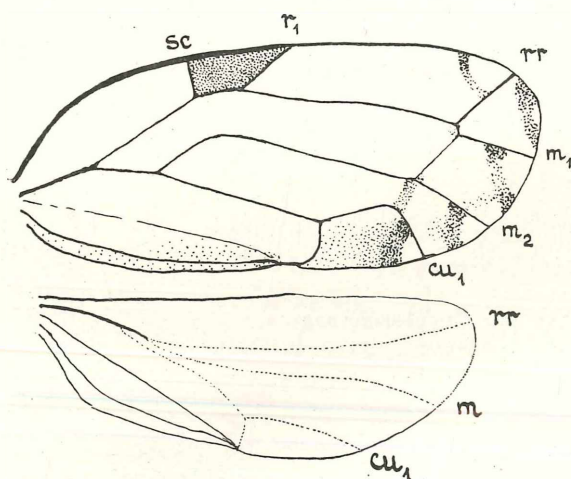


Fig. 1. *Desmiostigma jassina* Enderl. ♀. Vorder- und Hinterflügel. Vergr. 20 : 1.

Rüsselbasis zwischen den undeutlichen Stirnkegeln als nahezu halbkugeliger Höcker vorgequollen. Pronotum schmaler als die Kopfbreite. Hintertibien außen an der Basis mit Zahn.

Diese sehr auffällige Gattung steht am nächsten der Gattung *Kleiniella* Aulm. 1912, von der nur eine Art: *K. superba* Aulm. 1912 aus Ostafrika bekannt ist. *Kleiniella* unterscheidet sich durch folgendes von obigem Genus: Genae kegelförmig,

—

<sup>1)</sup> *Psyllidologica VIII* findet sich in: Entomologische Mitteilungen. Berlin. XV, 1926 (15. Okt.), pag. 397–401.

# ZOBODAT - [www.zobodat.at](http://www.zobodat.at)

Zoologisch-Botanische Datenbank/Zoological-Botanical Database

Digitale Literatur/Digital Literature

Zeitschrift/Journal: [Entomologische Mitteilungen](#)

Jahr/Year: 1927

Band/Volume: [16 1927](#)

Autor(en)/Author(s): Menozzi Carlo

Artikel/Article: [Dermatteri del Deutsches Entomologisches Muséum di Dahlem-Berlin. 234-240](#)