

Charaxes Doubledayi Aur.
Ch. mycerina Godt.
Telipna sanguinea Plötz.
Liptena tripunctata Sm. Kby.
Epitola marginata Kby.
Megalopalpus simplex Rüb.
Hewitsonia similis Aur.
Papilio dardanus Br. f. *hippocoön* F.
P. dardanus f. *trophonissa* Auriv.
P. cynorta F., beinahe ab. *norcyta* Suff.
P. zenobia F.
P. nireus L. f. *nora*
Leptosia alcesta Cr. ab. *narica* F.
Appias rhodope F.
A. phaola Doubl.
Eronia pharis Boisd.
Terias senegalensis Boisd.
T. Desjardinsi Boisd. f. hib. *Marshalli* Butl.
T. brigitta Cr. f. *aestiv.* zoë Hopff.

Neue Neuropteren.

Von R. P. Longinus Navás, S. J. (Zaragoza, Spanien).

Zweite Serie¹⁾.

(Mit 7 Figuren im Text.)

Familie *Chrysopidae*.

11. *Chrysopa vulgaris* Schm. var. *haematodes* nov.

Caput totum sanguineum, oculis in sicco fuscis, ferrugineo tinctis, antennis flavescens, primo articulo toto sanguineo. Thorax flavo-fulvus. Alae reticulatione et stigmatibus flavescens. Cetera ut in typo.

Heimat: Spanien (Escorial). Ein Stück in meiner Kollektion, von meinem Freunde Herrn Georg Lauffer gegeben.

¹⁾ Erste Serie siehe diese Zeitschrift p. 146. Infolge der schlechten postalischen Verbindungen in jetziger Zeit sind in dieser ersten Serie mehrere Fehler stehen geblieben, deren Verbesserung hier folgt:

p. 146, Zeile 18: statt S. G. lies S. J.

28: statt 3-3 lies 2-3.

35: statt 1^o lies 10.

36: statt totidem subcostalibus lies subcostalibus una minus.

p. 148, Zeile 18: statt 1^o lies 10.

p. 150, Zeile 5: statt 2.2 lies 4.2.

p. 151, Zeile 2 von unten: statt ala lies alae.

p. 153, Zeile 4: statt procutitum lies procutitum.

7: statt Br. lies Fr.

12. *Chrysopa irenaea* nov. spec.

Flavo-carnea. Caput flavo-rubellum, stria ad genas et ad clypei latera nigris; oculis in sicco fusco-ferrugineis; antennis flavis, primo articulo flavo-rubello. Prothorax latior quam longior, marginibus lateralibus duobus punctis fuscis. Mesonotum puncto fusco utrimque ante suleum obliquum. Abdomen immaculatum, pilosum, pilis concoloribus. Pedes flavi, pilosi, tibiis posticis compressis, linea impressa laterali recta, ad apicem sinuosa.

Alae angustae, subacutae, hyalinae, irideae, reticulatione et stigmate flavidis; puncto fusco ad basim costae.

Ala anterior venulis costalibus, gradatis $\frac{2}{4}$, ultima procubitali et primis cubitalibus totis, reliquis plerisque initio et fine, sectore radii ejusque ramis initio fusco-ferrugineis; 4 venulis intermediis, prima ad quartum apicale cellulae divisoriae inserta.

Ala posterior venulis costalibus et aliquot juxta basim totis, radialibus initio et fine fusco-ferrugineis; gradatis $\frac{1}{4}$.

Long. corp. ♂ 6,3 mm, long. al. ant. 8,7 mm, long. al. post. 8 mm.

Heimat: Spanien: Montserrat, P. Mareet O. S. B. leg. Ein Stück, sehr defekt (Coll. Mus. Monts.).

13. *Chrysopa rochina* nov. spec. (Fig. 6).

Viridis. Caput immaculatum; oculis in sicco nigris; palpis flavescens; antennis flavis, fusco pilosis, articulo primo (Fig. 6) grandi.



linea dorsali longitudinali fusco-rubra, secundo puncto dorsali fusco-rubro. Prothorax (Fig. 6) latior quam longior, angulis anticis oblique truncatis, marginibus lateralibus stria rubro-fusca dorsali signatis.

Fig. 6. *Chrysopa rochina* Nav. Abdomen immaculatum, inferne Kopf und Prothorax. (Coll. m.) flavescens, pilis viridi-flavis. Pedes viridi-flavi, unguibus fuscis, basi fortiter dilatatis.

Alae hyalinae, irideae, acutae, stigmate parum sensibili, venulis gradatis in duas series proximas parallelas dispositis. Ala anterior venulis gradatis fere $\frac{3}{7}$, prima intermedia et duabus primis cubitalibus totis, costalibus, radialibus, pro-cubitalibus et marginalibus posterioribus plerisque medio, seu totis, apicibus exceptis, fuscis; sectore radii initio, venula divisoria fine, fuscis; venulis intermediis 4, prima in tertio apicali cellulae divisoriae inserta. Ala posterior nullis venulis fuscis, nisi leviter aliquot radialibus mediis et gradatis $\frac{2}{6}$.

Long. corp. 7,4 mm, long. al. ant. 12,4 mm, long. al. post. 10,9 mm.

Heimat: Brazil: Ceará, 1915, Dias da Rocha leg. (Coll. m.).

14. *Chrysopa Nakaharai* nov. spec.

Caput testaceum, puncto nigro inter antennis, alio fusco ad genas; vertice plano, pentagonali; oculis in siccio fusco-ferrugineis; antennis ala anteriore longioribus, flavis, primo articulo grandi, testaceo, externe stria longitudinali fusciscente signato. Thorax testaceo-flavus. Prothorax transversus, antrorsum angustatus, totus pilosus, duobus punctis discalibus ferrugineis. Abdomen testaceo-flavum, pilis longis densisque concoloribus. Pedes flavi, fusco pilosi.

Alae hyalinae, irideae, apice acutae, venis et stigmatibus flavis, venulis ferrugineis, pilis longis fimbriisque fuscis; venulis gradatis internis in seriem fractam dispositis. Ala anterior ramo procubiti divisorio ultra primam venulam intermediam finiente; 3 venulis intermediis; venulis gradatis $\frac{7}{6}$. Ala posterior venulis gradatis $\frac{5}{5}$.

Long. corp. 8.3 mm, long. al. ant. 12 mm, long. al. post. 11 mm.

Heimat: Japan: Edosaki aus Umgeb. Hitadi, 14. August 1912. Nakahara leg. (Coll. m.).

Familie *Mantispidae*.15. *Climaciella Duckei* nov. spec. (Fig. 7).

Caput atrum, nitens; oculis ferrugineo-fulvis; palpis nigris; antennis insertione duplo latitudinis primi articuli distantibus; primo articulo fusco, ceteris nigris, transversis, in tertio basilari distinctissimis, in medio apicali contiguis, brevissimis, quasi in unum coalescentibus. Prothorax fuscus; prozona lata, fusco-cinerea, laevi, tuberculis posticis parum distinctis; metazona paulo longiore, cylindrica, transverse leviter rugosa, postice leviter dilatata, fusco-nigra. Meso- et metathorax fusco-nigri, nitidi. Abdomen ferrugineo-rufum, cercis superioribus brevibus, in modum valvae lateralis convexae, lamina subgenitali brevi, transversa, convexa. Pedes fuscis, fulvo breviter pilosi, femoribus anticis inflatis, basi ferrugineis, tarsis anticis rufescentibus; unguibus posticis 6 dentibus brevibus.

Alae angustae, apice subaentae, hyalinae, membrana in tertio anteriore fusco tineta; reticulatione fusca; stigmatibus elongato, parum ampliato; area apicali angusta, simplici. Ala anterior (Fig. 7) umbra fusca a medio externo primae cellulae radialis usque ad alae apicem pallidiore, seu linea fusca praeter sectorem radii usque ad alae apicem, umbra etiam ad angulum axilarem; area prima radiali 4 ramos flexuosos emittente, secunda 3, tertia 2; venulis gradatis 11. Ala posterior fascia obscura a basi alae ad apicem leviter dilatata, apice ad aream apicalem vix pallidiore; cellulis radialibus 3, 3, 2 ramos flexuosos emittentibus; venulis gradatis 11.

Long. corp. 21 mm, long. al. ant. 17 mm, long. al. post. 14 mm.
 Heimat: Brasil: Iquitos, 2. August 1906, Ducke (Mus. von Bern).

Eine Anomalie findet sich im rechten Vorderflügel (Fig. 7): eine Querader als Anfang einer inneren treppenartigen Reihe.

16. *Symphrasis thaumasta* nov. spec. (Fig. 8).

Caput piceum, nitidum; vertice ruguloso; occipite linea media longitudinali impressa; oculis fuscis; palpis fuscis, apice fulvis; antennis longis, articulis transversis. Prothorax triplo longior quam latior, parte anteriore dilatata, medio anteriore aut amplius nigro; parte posteriore testacea, vel fulvo-aurantiaca. Meso- et metathorax fulvo-

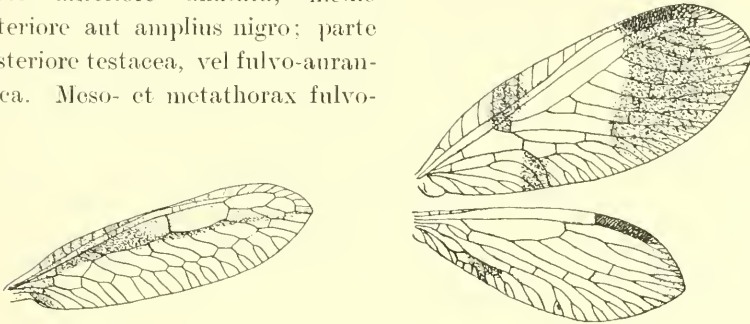


Fig. 7. *Climaciella Duckei* Nav. Vorderflügel, $\times 2\frac{1}{2}$ (Mus. von Bern). Fig. 8. *Symphrasis thaumasta* ♂ Nav. Flügel, $\times 5$. (Mus. von Bern.)

aurantiaci. Abdomen fulvo-aurantiacum, ultimis segmentis nigris, lamina subgenitali triangulari acuta, cercis ♂ filiformibus, tenuibus, declivibus, fulvo-aurantiacis. Pedes fulvo-aurantiaci, pilis concoloribus; coxis intermediis et posticis et basi femorum nigris; coxis anterioribus basi et apice nigris, trochanteribus totis nigris; femoribus anterioribus inflatis, externe fascia longitudinali ante apicem obsoleta nigra, margine inferiore duplici serie ciliarum nigrorum; tibiis anterioribus subtotis nigris, tarsis testaceis; femoribus posticis leviter inflatis, nigris, basi testaceis.

Alae (Fig. 8) hyalinae, membrana leviter flavo tinctorum et fusco maculata; stigmatum fusco; reticulatione testacea, in maculis fusca; pilis fimbriisque concoloribus; una serie venularum gradatarum. Ala anterior area costali fere 14 venulis, prima introrsum recurva; prima cellula radiali 5 ramis, sceunda 3; venulis 8 gradatis (a procubito antrorsum); 1 venula radiali interna; 2 venulis intermediis; tribus maculis fuscis: 1^a anteriore a costa ad furcas procubiti; 2^a posteriore a prima venula intermedia ad marginem posteriorem; 3^a anteriore in fasciam latam a stigmatum ad marginem externum, ubi pallescit. Ala posterior area costali angusta brevique, 4 venulis; cellula radiali

3 ramis; venulis gradatis (a cubito antrorsum) 5; apice alae fuscescente; macula exigua fusca ad marginem posticum pone cubitum.

Long. corp. ♂ 8 mm, long. al. ant. 9,9 mm, long. al. post. 7,5 mm.

Heimat: Brazil: Teffé, 26. Juni 1906, Ducke (Mus. von Bern).

Eine anomale Querader im rechten Vorderflügel als Anfang der zweiten oder inneren treppenartigen Reihe (Fig. 8).

Familie *Raphididae*.

17. *Raphidilla puella* nov. spec. (Fig. 9).

Similis *xanthostigmae* Schumm.

Caput pone oculos subtriangulare, elongatum, sensim angustatum, punctato-impressum; nigrum, cupreo et viridi nitens; oculis fuscis,

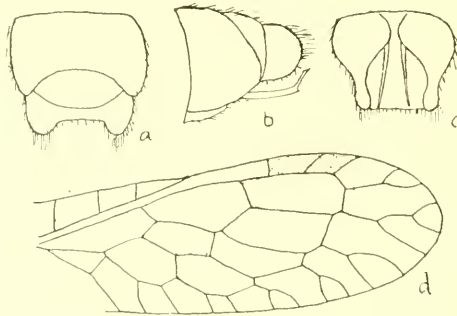


Fig. 9. *Raphidilla puella* ♂ Nav.

a) Hinterleibsende von oben. b) Hinterleibsende von der Seite.
c) Hinterleibsende von unten. d) Rechter Vorderflügel (partial). (Coll. m.)

prominulis; labro, clypeo et parte inferiore frontis flavis; palpis flavis, apice fusciscentibus; antennis flavis, apicem versus fusciscentibus; ocellis distantibus, posticis paulo minus inter se quam a margine oculorum distantibus; callo verticis elongato, antrorsum dilatato et rotundato, rubro, lateralibus ramosis, rubris; collo brevi, nigro, dente infero parvo, obtuso. Prothorax capiti aequilongus, cylindricus, retrorsum leviter dilatatus, transverse rugulosus, nigro-fuscus, marginibus lateralibus late flavis, fusco pilosis; pronoto stria longitudinali laterali ferruginea parum definita. Pars prosterni visibilis fusca, transverse rugosa. Meso- et metathorax nigri, mesonoti praescuto late flavo, scutello medio flavo, ad latera ferrugineo; metanoti scutello ferrugineo. Abdomen nigrum, tergitis margine laterali et parte marginis posterioris flavis, sternitis ad connectivum flavidis; valvis ♂ (Fig. 9, a, b, c) flavis; ultimo tergito apice truncate; ovipositore ♀ longiore abdomine, valido, flavido, apice leviter fusciscente. Pedes flavi, fusco pilosi; coxis posticis fuscis.

Alae hyalinae, irideae, apice elliptice rotundatae; stigmatate elongato, postice quadruplo longiore quam latiore, flavo, margine interno recto, externo fortiter obliquo, venula obliqua flava diviso ultra medium marginis posterioris orta; reticulatione fusca. ad alae basim flava. radio subtoto flavo; apice subcostae a stigmatate distante longitudine marginis anterioris hujus aut amplius, maxime in ala posteriore; ramis apicalibus 1^o, 3^o et 4^o fureatis, 2^o ramoso. Ala anterior (Fig. 9, d) area costali fere 7 venulis; prima venula radiali a margine interno stigmatatis magis distante latitudine hujus. Ala posterior area costali angusta, 6 venulis; secunda venula radiali a margine interno stigmatatis distante duplo latitudinis hujus aut amplius; prima venula intermedia proeubito inserta ante hujus divisionem; nulla venula recurrente inter sectorem radii et proeubitum.

Long. corp. ♂ 7,5 mm, ♀ 7.8 mm; long. al. ant. ♂ 8 mm, ♀ 9,3 mm; long. al. post. ♂ 7 mm, ♀ 8.3 mm; long. ovipos. 4,8 mm.

Heimat: Spanien: Montserrat, 1. Juli 1909, Codina leg. (Coll. m.), P. Marcet O. S. B. (Mus. von Montserrat).

18. *Raphidilla soror* nov. spec. (Fig. 10).

Similis *puellae* Nav.

Caput nigrum, aeneo nitens, ab oculis retrorsum subtriangulare, sensim et arcuate angustatum, totum punctato-impressum; callo verticis elongato, angusto, vix dilatato, laevi, ferrugineo; callis lateralibus minutis, parum sensibilibus, laevibus, ferrugineis; oculis fuscis; ocellis posticis ab oculis sesqui distantibus quam inter se; labro, epistomate et parte anteriore frontis, antennisque testaceis, his apicem versus fusciscentibus. Collum breve, nigrum, dente infero parvo, obtuso. Prothorax angustus, capite cum collo brevior, cylindricus, retrorsum vix dilatatus, granuloso-pilosus; fuscus, margine antico anguste, lateralibus late flavo-fulvis, plaga dorsali longitudinali in medio posteriore ferruginea. Pars visibilis prosterni fusca, transverse rugosa. Meso- et metathorax nigri, praescuto et scutellis testaceis. Abdomen fusco-nigrum, margine postico segmentorum inferne late, superne anguste fulvo; valvis genitalibus ♀ parvis, parum convexis.

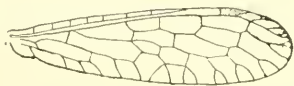


Fig. 10. *Raphidilla soror* ♀ Nav. Rechter Hinterflügel, × 5. (Coll. m.).

Pedes testacei, pilis concoloribus; postici coxis fuscis, femoribus superne fusciscentibus, apice tibiaram et articulorum tarsorum fusciscentibus.

Alae hyalinae, apice elliptice rotundatae; stigmate angusto, margine postico ter longiore quam interno; stigmate posteriore paulo longiore, flavo, venula obliqua flava diviso ultra medium marginis posterioris orta; margine interno recto, externo fortiter obliquo; apice subcostae a stigmate distante longitudine marginis anterioris hujus; ramis apicalibus 1^o, 3^o et 4^o furcatis; reticulatione fusca, radio in medio interno testaceo. Ala anterior area costali angusta, fere 8 venulis; prima venula radialis a stigmate distante sesqui latitudinis hujus; ramo 2^o apicali ramoso. Ala posterior (Fig. 10) area costali angusta, 7 venulis; venula secunda radialis a stigmate distante plus duplo latitudinis hujus, tertia ad apicem ipsius inserta; secundo ramo apicali furcato aut ramoso; 3 venulis intermediis, prima perpendiculariter inserta procubito ad axillam ejus furcae; nulla venula recurrente inter basim sectoris radii et procubitum.

Long. corp. ♀ 9 mm, long. al. ant. 9 mm, long. al. post. 8 mm.

Heimat: Spanien: Montserrat, 1. Juli 1909, Codina leg. (Coll. m.).

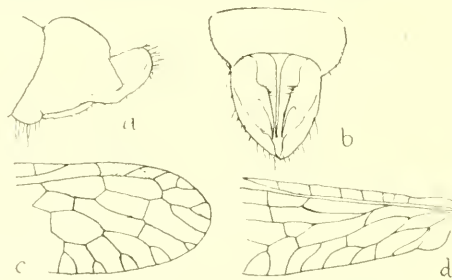


Fig. 11. *Raphidilla aliena* ♂ Nav.

a) Hinterleibsende von der Seite. b) Hinterleibsende von unten. c) Das Ende des rechten Vorderflügels. d) Die Basis des linken Hinterflügels. (Coll. m.)

19. *Raphidilla aliena* nov. spec. (Fig. 11).

Caput pone oculos subtriangulare, retrorsum arcuate angustatum, punctato-impressum; nigrum, leviter viridi nitens; labro antice latiore quam postice, fusco, testaceo marginato; epistomate testaceo; oculis fuscis; callo verticis medio ferrugineo, laevi, sulco longitudinali distincto; callis lateralibus brevibus, vix pallidioribus; palpis fuscis, testaceo annulatis; antennis fuscis, in quarto vel quinto basilari testaceis. Collum rugulosum, nigrum, macula postica media ferruginea, dente infero obtuso. Thorax niger. Prothorax capite brevior, granuloso-rugulosus, nigro pilosus, margine antico a medio ad latera latius, margine laterali late testaceis; parte visibili prosterni antica testacea, postica nigra, transverse rugosa. Mesonoti praescuto, scutello et linea inter illa, testaceis. Abdomen nigrum, margine postico segmentorum

testaceo, latius inferne, in ♂ apice (Fig. 11, a, b) sursum arcuatum, lobis genitalibus lateralibus subtriangularibus, deorsum deflexis; ovipositor ♀ valido, fusco. Pedes testacei, coxis nigris, femoribus posticis subtotis fuscis.

Alae hyalinae, apice elliptice rotundatae; stigmate elongato, quater vel amplius longiore (ad marginem posticum) quam latiore, margine interno recto, externo obliquo, flavo, venula obliqua fusca diviso, ante medium marginis postici orta; apice subcostae a stigmate distante medio longitudinis marginis postici hujus; venula radialis paulo citra vel ultra initium stigmatis inserta; ramis apicalibus 1^o, 3^o et 4^o plerumque furcatis, 2^o ramoso; reticulatione fusca, ad humeros testacea. Ala anterior (Fig. 11, c) area costali 7 venulis. Ala posterior (Fig. 11, d) area costali 7 venulis; venula recurrense inter sectorem radii et basin procuti.

Long. corp. ♂ 6.6 mm, ♀ 9.8 mm; long. al. ant. ♂ 8 mm, ♀ 10.4 mm; long. al. post. ♂ 6.8 mm, ♀ 9.2 mm; long. ovipos. 4.8 mm.

Heimat: Spanien: Provinz von Madrid und Escorial, Lauffer leg., Pozuelo, Ciudad Real, La Fuente leg. (Coll. m.).

Wurde früher als *Raphidia baetica* oder *xanthostigma* zitiert.

Familie *Sialidae*.

20. *Sialis fumosa* nov. spec. (Fig. 12).

Nigra. Caput callis verticis fusco-nigris, parum distinctis; antennis nigris, fortibus. Thorax nitidus. Abdomen ♂ appendice laterali ultimi segmenti (Fig. 12, a) grandi, subtriangulari, acuto, antrorsum reflexo, inferiore medio subcylindrico, parum declivi, longiter piloso. Pedes nigri.

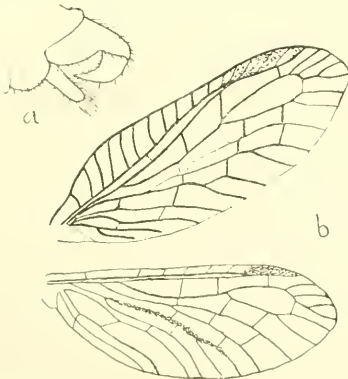


Fig. 12. *Sialis fumosa* ♂ Nav.
a) Hinterleibsende von der Seite.
b) Die Flügel, $\times 4$. (Coll. m.)

Alae (Fig. 12, b) membrana tota fuliginoso tincta; reticulatione forti, fusco-nigra, furcis marginalibus externis plerumque sessilibus, seu aliqua venula illis inserta; stigmate obscuriore, fere 3 venulis diviso; membrana tota dense pilosa, pilis brevibus, fuscis, sub lente visibilibus; fere tribus venulis apicalibus a stigmate ad alae apicem. Ala anterior membrana in quarto basilari obscuriore; venula subcostali fere ad medium primae cellulae radialis vel ultra inserta; ramo anteriore

proeubiti ab initio usque ad secundam venulam intermediam tenui et anguste pallide marginato; ramis venae axillaris ad alae marginem obsoletis. Ala posterior uniformiter tincta; procubito thyridio brevi ad divisionem, elongato ad secundam venulam intermediam; cubito subtoto, seu ab ortu sectoris ultra secundam venulam procubitalem anguste fusco limbato; venis omnibus ramisque alae marginem attingentibus; area costali fere 6 venulis.

Long. corp. ♂ 7.4 mm, ♀ 13 mm; long. al. ant. ♂ 11.4 mm, ♀ 16 mm; long. al. post. ♂ 10 mm.

Heimat: Spanien: Escorial, 1914, bei der Quelle von Cervumal, am Hügel von Cuelgamuros, in 1650 m Höhe, Lauffer leg. Andere Stücke in meiner Kollektion aus San Fiel, Portugal, Juni 1904, P. Tavares S. J. leg., zitiert als *S. fuliginosa* Pict.

Erster Nachtrag zur Revision der Gattung *Aenictonia* Wasm., nebst einer Revision der Gattung *Dorylopora* Wasm. (Col.).

(213. Beitrag zur Kenntnis der Myrmekophilen.)

Von E. Wasmann, S. J. (Valkenburg, L.-Holland).

In meiner neulichen Revision der Gattung *Aenictonia*¹⁾ hatte ich leider zwei Arten übersehen, die von F. Eichelbaum 1913²⁾ (S. 150 u. 151) als *Aenictonia hemigastrophysa* und *minor* beschrieben worden sind. Eichelbaum hatte auf meinen Wunsch die Freundlichkeit, mir beide Arten zur Ansicht zu senden sowie auch seine *Dorylonia amanicensis*, die er ebenda (S. 151) beschrieb. Ich lasse das Ergebnis der Untersuchung hier folgen.

I. *Aenictonia hemigastrophysa* Eichelb., nur ein einziges Stück mit fehlenden Flügeldecken, ist eine echte *Aenictonia* und gehört zur Untergattung *Aenictonia* sensu stricto. In meiner Tabelle der *Aenictonia*-Arten ist sie S. 28 einzureihen mit folgenden Unterscheidungsmerkmalen von der einzigen bisher bekannten Art:

- x Kopf deutlich schmaler als das Halsschild, die Hörner der Hinter- ecken des Kopfes seitlich geradlinig zu den Schläfen verlaufend, Halsschild kaum um die Hälfte breiter als lang, die Seiten nur seicht ausgebuchtet:

¹⁾ Entom. Mitteil., IV, 1915, Nr. 1-3, p. 26-35.

²⁾ Verzeichnis der von mir in den Jahren 1903 und 1904 in Deutsch- und Britisch-Ostafrika eingesammelten *Staphylinidae* (Arch. f. Naturgesch., LXX, A, 3, S. 114-168).

ZOBODAT - www.zobodat.at

Zoologisch-Botanische Datenbank/Zoological-Botanical Database

Digitale Literatur/Digital Literature

Zeitschrift/Journal: [Entomologische Mitteilungen](#)

Jahr/Year: 1915

Band/Volume: [4_1915](#)

Autor(en)/Author(s): Navas R. P. Longinus

Artikel/Article: [Neue Neuropteren. 194-202](#)