

## Neue Neuropteren.

Von R. P. Longinus Navás, S. J. (Zaragoza. Spanien).

(Mit 5 Figuren im Text.)

Dritte Serie.

### Fam. Myrmeleonidae.

#### 21. *Vella flaccida* nov. spec. (Fig. 13).

Similis *fallaci* Ramb.

Caput fulvum. vertice et occipite fuscis, callis pallidioribus; palpis flavescentibus.

Prothorax latior quam longior, marginibus lateralibus subparallelis, fulvus, lineâ laterali marginali fusca, pilis albis mistis fuscis. Meso- et metathorax fulvi, pilis albidis: mesonoto lineis longitudinalibus fuscis, metanoto callis duobus obliquis testaceis.

Abdomen gracile, fulvum, fusco ad latera leviter suffusum, pilis albidis, brevibus, ad basim longis, cereis ♂ (Fig. 13) in quarto basilari declivibus, dein horizontalibus, cylindricis, nigro pilosis, in tertio apicali interne setis spinaefornibus nigris.

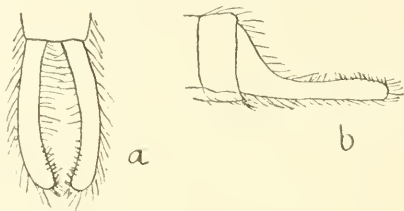


Fig. 13. *Vella flaccida* ♂ Nav. Hinterleibsende. a) Von oben, b) von der Seite. (Coll. Apolinar.)

Pedes fulvi, albedo pilosi, pilis femorum tibiârumque longis; calcaribus testaceis, apice fuscis, parum curvatis, quatuor primos tarsorum articulos longitudine aequantibus; tarsorum articulis quatuor primis subtotis, ultimo apice, fuscis.

Alae hyalinae, angustae, apice acutae, margine externo leviter concavo; reticulatione albida, fusco varia; area costali lata, duplici serie venularum gradatarum instructa, stigmatate albido.

Ala anterior venulis costalibus plerisque furcatis ant ramosis, serie venularum gradatarum a quarto basilari ad stigma; area radiali fere II venulis ante sectorem, aliqua cellula divisa; sectore radii 8 ramis; linea plicata anteriore manifesta, posteriore parum distincta; area cubitali interna ad medium biareolata, posteubitali ad basim. Reticulatio plerumque fusca; aliquot venulis fusco limbatis umbras exiguas efficientibus, tres quatuorve in area radiali ante stigma, alias praeter cubitos et ad rhagma, alias majores et distinctiores ad apicem sectoris cubiti et ad marginem posticum ultra apicem sectoris cubiti.

Ala posterior nulla linea plicata; venulis costalibus plerisque simplicibus; area radiali 7 venulis ante sectorem, haud incrassatis;

sectore radii 9 ramis; area cubitali interna angusta. 3 venulis; cubitis ante apicem fortiter arcuatis; margine posteriore pone arcum cubitorum leviter concavo. Reticulatio plerumque pallida, radio fusco et fulvo alternatim striato; nullis venulis fusco limbatis, solum leviter aliquot furculis marginalibus ad quartum alae apicale. Pilula testacea.

Long. corp. ♂ 35 mm, long. al. ant. 43 mm, long. al. post. 41.5 mm, long. eere. 2.5 mm.

Patria: Colombia: Barranquilla, 1915 (Coll. Apolinar Maria).

## 22. *Formicaleo*<sup>1)</sup> *nubipennis* nov. spec. (Fig. 14).

Caput atrum, clypeo et labro testaeo-fulvis; vertice linea transversa fulva; oculis fuscis; palpis flavidis, tenuibus, fusco annulatis; antennis longis, gracilibus, clava medioeri, elongata, atris, apice articulorum angustissime testaeo, aliquot articulis (5-7) ante clavam testaceis.

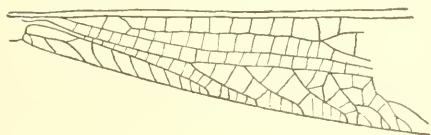


Fig. 14. *Formicaleo nubipennis* Nav.  
Hinterflügel (partial). (Coll. Br.  
Apolinar.)

Thorax niger, pilis griseis, raris. Prothorax antrorsum angustatus, dorso 4 punctis testaceis. Mesonotum duobus punctis testaceis anterioribus.

Abdomen nigrum, nigro pilosum, tergitis 2, 3, 4 apice testaceis, tergitis 3, 4 puncto laterali testaeo ad medium, ultimis tergitis apice anguste testaceis.

Pedes flavidi, nigro punctati, femoribus apice, tibiis ante medium et apice late nigro fasciatis; calcaribus testaceis, leviter apice arcuatis, anterioribus tres primos tarsorum articulos aequantibus, posterioribus duos primos superantibus; tarsorum articulis apice late nigris: I. longiore duobus primis sequentibus simul sumptis, 5. longiore primo; unguibus testaceis.

Alae hyalinae, irideae, ultra medium dilatatae, apice obtuso sive parabolice rotundato; margine externo levissime sub apicem concavo, distinctius in ala posteriore; reticulazione plerumque fusca, albido varia; stignate elliptico, albido, haud fusco limitato; venulis gradatis.

Ala anterior area costali angusta, a basi usque ad stigma sensim dilatata, venulis simplicibus, aliquot ante stigma furcatis; area radiali 9-11 venulis internis, sectore radii 12 ramis; area postcubitali longa, angusta, fere 20 venulis.

<sup>1)</sup> *Incamoleon* = *Formicaleo*

Ala posterior (Fig. 14) pallidior, nullis venulis limbatis nisi ad marginem externum levissimas nubeculas efficientibus: sectore radii 10–11 ramis; cubito ramis inter se distantibus, venulis cubitalibus intercalatis.

Long. corp. 36 mm, long. al. ant. 46 mm, long. al. post. 46 mm, long. antenn. 9 mm.

Patria: Colombia: Coachí, Jun. 1915 (Coll. Br. Apolinar).

### Fam. Hemerobiidae.

#### 23. *Hemerobius tibialis* nov. spec.

Similis *tolimensi* Banks.

Caput fulvum, macula ad genas fusca; oculis fuscis; palpis fulvis, ultimo articulo labialium fusiformi inflato, tenuiter acuminato; antennis fulvis? (maxima pars deest).

Thorax fulvus, superne ad latera fuscus.

Abdomen superne ferrugineum, inferne subtotum fuscum, fulvo pilosum.

Pedes fulvi, fulvo pilosi; tibiis fusiformibus, teretibus, haud compressis.

Alae angustae, apice elliptice rotundatae; membrana leviter fulvo tineta; reticulatione fulva: stigmatate parum sensibili.

Ala anterior area costali parum dilatata prope basim, venula recurrente cellulam ovalem formante, venulis plerisque furcatis; sectore radii tribus ramis, ultimo ter furcato, venula radiali interna inter primum sectorem et alae basim inserta, seu longe ab origine primi sectoris; venulis gradatis  $5/7$ , prima (seu radiali) seriei internae duobus spatiis a praecedente distante, prima seriei externae magis ad seriem internam accedente quam ad externam; duabus venulis cubitalibus, seu secunda cellula cubitali clausa. Venae omnes et venulae costales fusco punctatae, venulae pleraeque fuscae. Membrana leviter fulvo tineta, umbris penniformibus fuscis ad venas, limbo fuscescente ad marginem externum et posteriorem.

Ala posterior immaculata: area costali angusta, venulis simplicibus; sectore radii duobus ramis; venula recurrente brevi inter basim sectoris et proeubitum; venulis gradatis  $2/7$ .

Long. corp. 6 mm, long. al. ant. 9 mm, long. al. post. 8 mm.

Patria: Colombia: La Vega, Juni 1915 (Coll. Apolinar).

## Fam. Chrysopidae.

24. *Chrysopa gasteria*<sup>1)</sup> nov. spec.

Viridi-alba.

Caput flavidum, puncto ad genas ante oculos et stria ad clypei latera nigris; oculis in sicco plumbeis; palpis subtotis nigris, ad articulationes pallidis; antennis viridi-albis, duobus primis articulis flavescens, ceteris fuscis.

Thorax superne fascia longitudinali flavescens. Prothorax latior quam longior.

Abdomen ad plura tergita puncto laterali posteriore et striola anteriore, fuscis.

Pedes pallidi, tibiis posterioribus linea impressa laterali longitudinali manifesta; tarsis flavescens; unguibus fuscis, basi fortiter dilatatis.

Alae elongatae, acutae, irideae; reticulatione, pilis fimbriisque viridi-pallidis; stigmatibus angustis, viridi-pallidis.

Ala anterior venulis costalibus, radialibus, gradatis fere 6/8 (alia serie interjecta) totis, intermediis partim fuscis; prima venula intermedia intra cellulam divisoriam ad apicem finiente.

Long. corp. 13 mm., long. al. ant. 15 mm., long. al. post. 14 mm.

Patria: Colombia: Muro, Juni 1913, Coachi, Mai 1915. Leg. Br. Apolinar.

25. *Nineta flava* Scop. var. *Wesmaeli* nov.

A typo differt: venulis aliquot costalibus in ala anteriore ad insertionem in subcostam nigris; interdum etiam aliquot ramis sectoris radii basi nigro notatis; venula prima cubitali et secunda pro-cubitali totis nigris.

Nach der Originalbeschreibung von Scopoli (Entom. Carn., p. 270 u. 707) ist der Typus mit „venulis pallide virescentibus“ versehen.

Ich nenne die Varietät *Wesmaeli* zu Ehren des Prof. Wesmael, der als erster diese Differenz erkannte: „Les nervules transversales contigues à la côte, m'ont paru un peu sujettes à varier de couleur dans cette espèce. Le plus souvent vertes, il arrive qu'elles sont noires.“ (Mém. Acad. roy. de Bruxelles, 1841, p. 10.)

Ich nehme als Typus ein Stück in meiner Collection aus Enghien (Belgien), 22. Juni 1908, eingesandt von P. Sa, S. J. Ich besitze diese Varietät auch aus Niort (Lacroix), Saint Nazaire (Revelière).

<sup>1)</sup> γαστήρ, Hinterleib.

Der Typus aus Brüssel, Bayern, Spanien (Valle de Arán) etc., in meiner Collection.

26. *Leucochrysa vegana* nov. spec. (Fig. 15).

*Similis variae* Schn.

Caput flavum, notis sanguineis in fronte inter antennis, ad genas; in vertice stria bina fusco-rubra retrorsum divergente et arcuata. desuper visa fere in  $\Lambda$ ; oculis in sicco aeneis; palpis flavidis, apice fusciscentibus; antennis ala anteriore longioribus, flavis, duobus primis articulis stria dorsali longitudinali fusco-rubra, 3–4 sequentibus stria simili laterali interna, sensim abbreviata et evanescente.

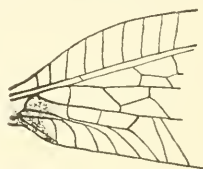


Fig. 15. *Leucochrysa vegana* Nav. Basis der Vorderflügel. (Coll. Apolinar.)

Thorax flavus. Prothorax latior quam longior. Mesonotum fusciorubro maculatum.

Abdomen flavum, flavo pilosum, superne ante apicem fusciorubro maculatum.

Pedes flavi, fusco pilosi; unguibus basi dilatatis.

Alae hyalinae, irideae, acutae; reticulatione flava; stigmatibus flavido, medio interno elongato fusco-rubro, venulis ibidem et subcosta fuscis.

Ala anterior (Fig. 15) venis venulisque ad alae basim fuscis, nebula ibidem inter ipsas fusca; venula ultima procubitali fusca fuscoque limbata; venulis costalibus mediis initio prima intermedia, paenultima procubitali et gradatis externis totis fuscis; sectore radii initio fusco; venulis gradatis fere 13/11, serie interna introrsum continuata.

Ala posterior pallidior, venulis costalibus subtotis, radialibus initio fuscis, gradatis fere 9/9.

Long. corp. 9 mm, long. al. ant. 20 mm, long. al. post. 17 mm.

Patria: Colombia: La Vega. Juni 1915 (Coll. Br. Apolinar Maria).

27. *Nodita* gen. nov. oder nom. nov.

*Leucochrysa* Banks, Trans. Am. Entom. Soc., 1903, p. 144.

Ich nehme das Genus *Allochrysa* Banks als identisch mit *Leucochrysa* Mac Lachlan 1868, sehr gut charakterisiert mit dem Typus *varia* Schn.: „A group of species, chiefly from tropical America, of which *C. varia* Schneider may be taken as the type, distinguished by an excised labrum, very long antennae, broad wings, graceful form, and generally pale colour (often with rich margins), will form another genus, to which the name *Leucochrysa* may be applied“ (Trans. Entom. Soc. London 1868, p. 208).

Banks (Trans. Am. Entom. Soc. 1903. p. 143) charakterisiert sein Genus *Allochrysa*: „Similar to *Chrysopa*, but the third cubital cell is nearly equally divided, the divisory veinlet running into the endveinlet of the cell instead of into the upper margin. The antennae are quite long, their bases close together. There are two full series of gradate veinlets in each wing. Type *A. virginica*.“

Alle diese Charaktere zusammen kommen dem Genus *Leucochrysa* Mac Lachlan zu und besonders dem Typus *varia* Schn.

Es folgt daraus, daß die zwei Genera *Allochrysa* Banks 1903 und *Leucochrysa* Mac Lachlan identisch sind.

Wir können das Genus *Leucochrysa* Mac Lachlan so charakterisieren:

Caput labro exciso. Antennae alis longiores, graciles, insertione proximae.

Alae duplici serie venularum gradatarum dotatae; stigmatibus venulis distinctis instructo etiam in area costali (das ist ein neuer Charakter), plerumque interne fuseato.

Ala anterior area intercubitali sive procubitali medioeri, tertia cellula procubitali venula obliqua in duas subaequales fere trapezoidales divisa.

Zum Genus *Leucochrysa* Mc. Lachl. gehören die folgenden Arten: *varia* Schn. (Typus), *longicornis* Gray, *clara* Mac Lachl., *virginica* Banks, *parvula* Banks, *cordillera* Banks, *inornata* Banks, *pretiosa* Banks, *colombiana* Banks, *pulchella* Banks, *Grisoli* Nav., *Vigoi* Nav., *Rivetti* Nav., *dolichocera* Nav., *scioptera* Nav., *variata* Nav., *negata* Nav., vielleicht auch noch einige von Prof. Gerstaecker als *Allochrysa* beschriebene Arten.

Die Charaktere des Genus *Nodita* Nav. sind ungefähr dieselben wie bei *Leucochrysa* Banks (Trans. Am. Entom. Soc. 1903. p. 144), nämlich:

Similis generi *Chrysopa*.

Antennae alis longiores, graciles.

Alae duplici serie venularum gradatarum dotatae; stigmatibus venulis distinctis instructo, etiam in area costali (das ist noch ein neuer Charakter), plerumque interne fuseato.

Ala anterior area procubitali medioeri, tertia cellula in duas valde inaequales divisa venula obliqua subrecta prope cubitum orta, ad procubitum ante apicem tertiae cellulae veniente; igitur cellula anterior seu divisoria subtriangularis, minor, posterior polygonalis, major.

Typus dieses Genus könnte sein *C. intermedia* Schn., eine alte Art. Banks (loc. cit.) bezeichnet als Typus *varia* Schn., aber diese Art ist Typus der *Leucochrysa* Mac Lachlan

Zum Genus *Nodita* gehören viele Arten, nämlich: *inquinata* Walk., *nigroraria* Walk., *internata* Walk., *palliceps* Mac Laehl., *nigriceps* Mac Laehl., *eruentata* Schn., *radiosa* Gerst., *meteorica* Gerst., *platyptera* Gerst., *floridana* Banks, *americana* Banks, *neuralis* Banks, *caucella* Banks und meine *stichocera*, *Azerevdoi*, *Marquezi*, *Rodriguezi*, *amazonica*, *vieirana*, *Rodriguezi*, *marginata*, *superior*, *egregia*, *alternata*, *singularis*, *australis*, *lateralis*, *nesites*, *zapotina*, *antica*, *postica*, *Cortesi*, *notha*.

## 28. *Neula* nov. gen.

Similis *Gonzagae* Nav.

Antennae ala anteriore longiores, graciles.

Abdomen cercis haud elongatis neque prominentibus.

Tibiae calcari interno instructae.

Alae triplici serie venularum gradatarum: duabus discalibus longis, interna longiore, introrsum cubitis parallela continuata, tertia procubitali brevi pone ultimas venulas procubitales; stigmatibus venulis distinctis in utraque area costali et subcostali, interne fuscato.

Ala anterior areis costali et radiali ad medium latis; cellula tertia procubitali venula obliqua divisa in duas subtrapezoidales; in disco alia serie venularum gradatarum (plerumque brevior) inter seriem internam et externam.

Typus ist die folgende Art.

## 29. *Neula mesana* nov. spec. (Fig. 16).

Caput viridi-flavum; oculis in sicco fusco-rufis; vertice ad latus rubro maculato; antennis ala anteriore longioribus, flavis, fusco pilosis, primis 10–12 articulis externe fuscis, sensim pallescentibus.

Thorax viridis, superne fascia laterali longitudinali rubro-fusca.

Abdomen viride, inferne pallidius, pilis pallidis; superne segmentis intermediis subtotius, aliis apice rubro-fuscis.

Pedes virides, flavido pilosi, tarsi flavescentibus, unguibus fuscis, basi dilatatis.

Alae hyalinae, irideae, apice subaenatae; stigmatibus interne fuscis, venulis stigmalibus obscurioribus.

Ala anterior (Fig. 16) lata, venulis gradatis seriei externae et ultima procubitali totis, costalibus et radialibus, sectore radii, ramisque mediis ejusdem initio, prima venula intermedia initio et fine, fuscis; furculis

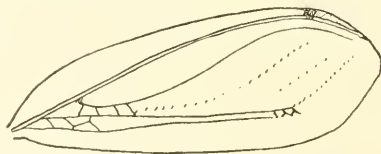


Fig. 16. *Neula mesana* Nav.  
Vorderflügel (schematisch).  
(Coll. Apolinar.)

marginalibus externis initio fuscis; sectore radii initio fusco limbato; venulis gradatis 18-5-9-2. Primae venae basi fuscae.

Ala posterior pallidior, venulis costalibus partim, radialibus initio fuscis; furculis marginalibus prope angulum posticum fuscis diluteque limbatis, umbram tenuem praeter marginem angulumque efficientibus; venulis gradatis 15-10-2.

Long. corp. 13 mm, long. al. ant. 25 mm, long. al. post. 21.5 mm.

Patria: Colombia: La Mesa, Juli 1915 (Coll. Br. Apolinar Maria).

### Fam. Embidae.

#### 30. *Oligotoma Rochai* nov. spec. (Fig. 17).

Testaceo-fusca, fulvo pilosa.

Caput testaceo-fuscum; oculis vix prominentibus, fuscis; paulo longius quam latius, antrorsum angustatum, marginibus lateralibus pone oculos subparallelis, retrorsum vix convergentibus; area pone oculos subduplo latiore quam longiore; area ante oculos usque ad labrum trapezoidali; labro antice rotundato; antennis fere 18 articulis.

Prothorax paulo longior quam latior, antrorsum leviter angustatus, sulco transverso ante medium sito.

Abdomen longum, depressum, marginibus parallelis, fuscescens, pilis longis, lamina subgenitali (Fig. 17a) testacea, longa, subtriangulari, acuta, superne concava, apice longiter attenuato, in sinistram latus inclinato; tergito ultimo bilobato, lobo dextro acuto, brevi, fusco, processu testaceo, longo, sensim attenuato, apice

bidentato; processu lobi sinistri testaceo, dente apicali forti, interno, recurvo; cercis fuscis, articulis cylindricis.

Pedes mediocriter pilosi.

Alae (Fig. 17b) membrana fuscescente tineta, lineis longitudinalibus pallidis: 1. inter ramos sectoris radii; 2. pone sectorem; 3. pone procutitum; 4. ad marginem posteriorem, cubito interrupta; reticulatione fusca; radio quasi triplici, linea fusco-rubra ante et pone illum venulis ad ipsas lineas solum, nec ad radium pertinentibus; ramo posteriore

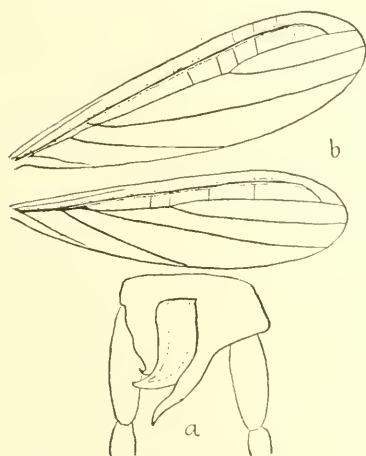


Fig. 17. *Oligotoma Rochai* ♂ Nav.

a) Hinterleibsende von oben.

b) Flügel. (Meine Coll.)



sectoris radii ad alae apicem pertingente; procubito distincto usque ad alae apicem. Venulae costales paucae, radiales inter radium et sectorem numero variabiles, 3–6, ante furcam 0–2.

Long. corp. 5 mm, long. al. ant. 5 mm, long. al. post. 4,5 mm.

Patria: Brazil: Ceará, 1915, Dias da Rocha (meine Coll.).

## Neue Beiträge zur Kenntnis der Cleriden (Col.) VI.

Von Sigm. Schenkling (Berlin-Dahlem).

### *Thanasimus mutilloides* Hintz.

Bei dieser Art tragen die Flügeldecken jederseits neben dem Schildchen einen mehr oder weniger ausgebildeten Längshöcker, der bei intakten Exemplaren dicht mit Haaren besetzt ist. Hintz erwähnt diesen Höcker in seiner Beschreibung nicht, doch findet sich derselbe bei einem in der Museumssammlung befindlichen Cotypus, wenn auch in schwächerem Maße, ausgebildet. Sehr kräftig ist der Höcker bei einigen Exemplaren von Nordwest-Rhodesia unserer Sammlung (von Staudinger erhalten).

### *Ommadius amberbakii* Kuw.

Bei einem Stück dieser Art (die wohl nur eine Form des *O. semicarinatus* Chevr. darstellt) von den Salomons-Inseln sind die Schenkel sowie die Vorder- und Mittelschienen schön grün.

### *Pelonium* (?) *fossipenne* nov. spec.

Elongatum, opacum, albo vestitum, nigrum, capite postice, macula laterali elytrorum, pectore, femorum basi, tibiarum maculis duabus flavo-rufis, elytris pone medium fascia irregulari alba, capite pronotoque denissime sat fortiter punctatis, elytris ad fasciam usque fere seriatim punctatis, deinde irregulariter densissime minute punctatis et fossulatis. — Long. 5,5–7,5 mm. — Argentinien: Mendoza.

Der ganze Käfer zottig weißgelb behaart und mit einzelnen langen weißen Forsten besetzt. Die Fühlerkeule bei ♂ mit sehr lang gestreckten Gliedern, bei ♀ von der gewöhnlichen Form. Halschild vor den Hinterwinkeln nur schwach erweitert, in der Längsmittle etwas eingedrückt, zuweilen der Vorderrand und ein kleiner Fleck an den Seiten rot. Flügeldecken nach hinten verbreitert, bis hinter die Mitte mit dicht gestellten Punkten, die in fast regelmäßigen Längsreihen stehen, dann bis zur Spitze unregelmäßig dicht fein punktiert

# ZOBODAT - [www.zobodat.at](http://www.zobodat.at)

Zoologisch-Botanische Datenbank/Zoological-Botanical Database

Digitale Literatur/Digital Literature

Zeitschrift/Journal: [Entomologische Mitteilungen](#)

Jahr/Year: 1917

Band/Volume: [6\\_1917](#)

Autor(en)/Author(s): Navas R. P. Longinus

Artikel/Article: [Neue Neuropteren. 274-282](#)